

MINJIANMIFANGYUBENCAOLIANGFANGHUICUI  
BENCAOLIANGFANG

- 俯仰之间，皆有良方
- 顾盼之际，亦有妙药

民间秘方与本草良方荟萃

# 本草良方



中医古籍出版社

民间秘方与本草良方荟萃

# 本草良方

中医古籍出版社



责任编辑：高俊雄

封面设计：康笑宇

**图书在版编目 (CIP) 数据**

民间秘方与本草良方荟萃/良石主编. - 北京:  
中医古籍出版社, 2003.1

ISBN 7-80174-111-0

I. 民… II. 良… III. ①秘方—汇编②验方—汇编 IV. R289.2

中国版本图书馆 CIP 数据核字 (2002) 第 086323 号

民间秘方与本草良方荟萃

本草良方

中医古籍出版社出版

(北京东直门内北新仓 18 号 100700)

新华书店总店发行

北京市通州运河印刷厂印刷

2003 年 1 月第 1 版 2003 年 1 月第 1 次印刷

787×1092 毫米 16 开 26.125 印张 350 千字

印数：001-3000 册

ISBN7-80174-111-0/R·111

定价：32.80 元 (全套定价：65.60 元)

## 前 言

自神农尝百草以来，我们的祖先就运用民族所特有的医药科学，拯救了无数身染重病之人，在浩如烟海的古代医学典籍中，由明代医学家李时珍博采众家之长，广搜博考，穷毕生之精力所编纂成的辉煌巨著《本草纲目》可堪称是最为炫目的一颗明珠。它对人类进步所做出的贡献，到现在仍为人们所称道。

为了能使人们对祖国的医学遗产得以充分的理解和发挥，且便于日常使用，我们特从《本草纲目》中选取百余种中草药。以《本草纲目》所载内容为本，参考几十种医学典籍，详加考证，以辨正误。且从中精选出上千条疗病良方，呈献给广大的中医药爱好者和以中医药理论为指导的养生保健者。使之能在中医药学上登堂入室，成为疗病的行家里手。

### 本书特点：

1. 所选取的药物品种均为我们在日常生活所常见、易寻的植物，乡村、城市、田野、路边，大都俯首可见，对植物在形态上均做了较形象的描述，同时配以逼真的插图，便于人们识别。

2. 对药性的认识，各医家从来都是“仁者见仁，智者见智。”所以书中对各种药物的功效引证了多种医学典籍的阐述，使人们在治疗时能对药物的性能有充分的了解。

3. 所选取的良方简便易行，经多方印证，疗效确切，可供使用和参考。

本书在编辑过程中难免有些许错误和纰漏，欢迎广大读者给予批评和指正。

编 者

2002. 10

# 目 录

## 本 草 部

### 一画

- 一 年 蓬 ..... ( 3 )  
一 枝 蒿 ..... ( 3 )  
一 枝 黄 花 ..... ( 4 )

### 二画

- 丁 香 ..... ( 5 )  
丁 公 藤 ..... ( 6 )  
八 角 茴 香 ..... ( 7 )  
八 仙 草 ..... ( 7 )  
八 角 莲 ..... ( 8 )  
人 参 ..... ( 9 )

### 三画

- 三 棱 ..... ( 10 )  
三 七 ..... ( 11 )  
三 白 草 ..... ( 12 )  
干 姜 ..... ( 13 )  
干 漆 ..... ( 14 )  
土 人 参 ..... ( 14 )  
土 牛 膝 ..... ( 15 )  
土 荆 芥 ..... ( 16 )

- 土 茯 苓 ..... ( 17 )  
土 贝 母 ..... ( 18 )  
大 黄 ..... ( 19 )  
大 蒜 ..... ( 20 )  
大 青 叶 ..... ( 21 )  
大 腹 皮 ..... ( 21 )  
大 飞 扬 草 ..... ( 22 )  
大 枣 ..... ( 23 )  
大 头 陈 ..... ( 24 )  
大 浮 萍 ..... ( 25 )  
大 叶 桉 ..... ( 26 )  
万 年 青 根 ..... ( 26 )  
万 年 青 叶 ..... ( 27 )  
山 药 ..... ( 28 )  
山 茶 花 ..... ( 28 )  
山 柰 ..... ( 29 )  
山 楂 ..... ( 30 )  
山 胡 椒 ..... ( 31 )  
山 茱 萸 ..... ( 32 )  
千 里 光 ..... ( 33 )

|     |      |
|-----|------|
| 千金子 | (34) |
| 川木通 | (35) |
| 川牛膝 | (35) |
| 川楝子 | (36) |
| 川芎  | (37) |
| 川乌  | (38) |
| 女贞子 | (39) |
| 小蓟  | (40) |
| 小红花 | (41) |
| 马齿苋 | (41) |
| 马钱子 | (42) |
| 马鞭草 | (43) |
| 马兜铃 | (44) |
| 马蔺子 | (45) |

### 四画

|      |      |
|------|------|
| 王不留行 | (46) |
| 天麻   | (47) |
| 天葵   | (48) |
| 天门冬  | (48) |
| 天名精  | (49) |
| 天花粉  | (50) |
| 无花果  | (51) |
| 木瓜   | (52) |
| 木香   | (53) |
| 木黄连  | (54) |
| 木鳖子  | (55) |
| 五加皮  | (56) |
| 五味子  | (57) |
| 五倍子  | (58) |
| 车前子  | (59) |
| 牛膝   | (60) |
| 牛蒡子  | (61) |

|      |      |
|------|------|
| 牛筋草  | (62) |
| 毛冬青  | (63) |
| 毛大丁草 | (64) |
| 乌药   | (65) |
| 乌梅   | (65) |
| 月见草  | (66) |
| 月季花  | (67) |
| 丹参   | (68) |
| 文竹   | (69) |
| 火麻仁  | (69) |
| 巴豆   | (70) |
| 巴戟天  | (71) |
| 水红花子 | (72) |
| 水杨梅  | (73) |

### 五画

|     |      |
|-----|------|
| 玉米须 | (74) |
| 玉簪花 | (75) |
| 玉米根 | (76) |
| 艾叶  | (76) |
| 甘草  | (77) |
| 石韦  | (78) |
| 石上藕 | (79) |
| 石菖蒲 | (80) |
| 石榴皮 | (81) |
| 石胆草 | (82) |
| 石膏  | (82) |
| 石见穿 | (83) |
| 龙胆  | (84) |
| 龙葵  | (85) |
| 龙舌草 | (86) |
| 龙眼肉 | (87) |
| 生姜  | (88) |

白花蛇舌草 ..... (89)  
 白 术 ..... (89)  
 白 及 ..... (90)  
 白 芷 ..... (91)  
 白 茅 根 ..... (93)  
 丝 瓜 ..... (93)  
 丝 瓜 子 ..... (94)  
 丝 瓜 叶 ..... (95)  
 丝 瓜 络 ..... (95)  
 冬 瓜 ..... (96)  
 冬 瓜 皮 ..... (97)  
 冬虫夏草 ..... (97)  
 玄 参 ..... (98)  
 瓜 蒌 ..... (99)  
 半 夏 ..... (100)  
 半 支 莲 ..... (101)  
 半 边 莲 ..... (102)

六画

地 骨 皮 ..... (102)  
 地 肤 子 ..... (103)  
 地 黄 ..... (104)  
 地 榆 ..... (105)  
 地 锦 ..... (106)  
 地 瓜 藤 ..... (107)  
 老 鸛 草 ..... (108)  
 西 洋 参 ..... (109)  
 百 合 ..... (110)  
 百 部 ..... (111)  
 百 两 金 ..... (112)  
 当 归 ..... (113)  
 肉 苁 蓉 ..... (114)  
 肉 桂 ..... (115)

竹 茹 ..... (116)  
 延 胡 索 ..... (117)  
 合 欢 皮 ..... (118)  
 多头风轮菜 ..... (118)  
 灯 心 草 ..... (119)  
 决 明 子 ..... (120)  
 关 木 通 ..... (121)  
 防 己 ..... (121)  
 防 风 ..... (122)  
 红 豆 蔻 ..... (123)  
 红 花 ..... (124)  
 红 椴 木 ..... (125)  
 红 辣 蓼 ..... (126)

## 七画

麦 芽 ..... (127)  
 麦 冬 ..... (128)  
 杜 仲 ..... (129)  
 花 椒 ..... (130)  
 苍 耳 子 ..... (131)  
 芦 荟 ..... (132)  
 芦 根 ..... (133)  
 芭 蕉 根 ..... (134)  
 苏 木 ..... (134)  
 杏 仁 ..... (135)  
 连 翘 ..... (136)  
 吴 茱 萸 ..... (137)  
 牡 丹 皮 ..... (138)  
 牡 荆 叶 ..... (139)  
 何 首 乌 ..... (140)  
 伸 筋 草 ..... (141)  
 佛 手 ..... (142)  
 谷 精 草 ..... (143)

# 本草良方

|     |       |       |
|-----|-------|-------|
| 迎春花 | ..... | (143) |
| 辛夷  | ..... | (144) |
| 沉香  | ..... | (145) |
| 羌活  | ..... | (147) |
| 忍冬藤 | ..... | (148) |
| 鸡血藤 | ..... | (148) |
| 鸡冠花 | ..... | (149) |
| 鸡眼草 | ..... | (150) |

## 八画

|     |       |       |
|-----|-------|-------|
| 青蒿  | ..... | (151) |
| 青葙  | ..... | (152) |
| 青皮  | ..... | (153) |
| 青木香 | ..... | (154) |
| 枇杷  | ..... | (154) |
| 板蓝根 | ..... | (155) |
| 苦参  | ..... | (156) |
| 苦地胆 | ..... | (157) |
| 苦楝皮 | ..... | (158) |
| 苜蓿  | ..... | (159) |
| 茄根  | ..... | (160) |
| 郁金  | ..... | (161) |
| 虎杖  | ..... | (162) |
| 败酱  | ..... | (163) |
| 知母  | ..... | (164) |
| 侧柏  | ..... | (164) |
| 佩兰  | ..... | (165) |
| 金银花 | ..... | (166) |
| 金钱草 | ..... | (167) |
| 金樱子 | ..... | (168) |
| 兔儿伞 | ..... | (169) |
| 鱼腥草 | ..... | (170) |
| 泽泻  | ..... | (171) |

|    |       |       |
|----|-------|-------|
| 泽漆 | ..... | (172) |
| 卷柏 | ..... | (173) |
| 厚朴 | ..... | (173) |

## 九画

|     |       |       |
|-----|-------|-------|
| 栀子  | ..... | (175) |
| 夜交藤 | ..... | (176) |
| 枸杞子 | ..... | (176) |
| 枳壳  | ..... | (178) |
| 柏子仁 | ..... | (179) |
| 柿蒂  | ..... | (179) |
| 胡椒  | ..... | (180) |
| 荆芥  | ..... | (181) |
| 茜草  | ..... | (182) |
| 茵陈  | ..... | (183) |
| 茵茴香 | ..... | (184) |
| 茯苓  | ..... | (185) |
| 茶叶  | ..... | (186) |
| 荔枝核 | ..... | (187) |
| 香附  | ..... | (188) |
| 香薷  | ..... | (189) |
| 香菜  | ..... | (190) |
| 独脚金 | ..... | (191) |
| 胖大海 | ..... | (191) |
| 洋金花 | ..... | (192) |
| 前胡  | ..... | (193) |
| 穿心莲 | ..... | (194) |
| 桃仁  | ..... | (195) |
| 荸荠  | ..... | (196) |
| 莲子  | ..... | (197) |
| 莲房  | ..... | (198) |
| 莲花  | ..... | (198) |

## 十画



|     |       |
|-----|-------|
| 射干  | (199) |
| 高粱  | (200) |
| 凌霄花 | (200) |
| 海藻  | (201) |
| 海带  | (202) |
| 浮小麦 | (203) |
| 益母草 | (203) |
| 益智仁 | (204) |
| 桑叶  | (205) |
| 桑枝  | (206) |
| 桑椹子 | (206) |
| 桂枝  | (207) |
| 桔梗  | (208) |
| 莱服子 | (209) |
| 荷叶  | (209) |
| 栗子  | (210) |
| 栗壳  | (211) |
| 夏枯草 | (211) |
| 鸭跖草 | (212) |
| 铃茵陈 | (213) |
| 积雪草 | (214) |

## 十一画

|     |       |
|-----|-------|
| 梧桐叶 | (215) |
| 菟丝子 | (216) |
| 菊花  | (217) |
| 菊三七 | (218) |
| 菠菜  | (219) |
| 黄连  | (220) |
| 黄瓜藤 | (221) |
| 黄花菜 | (221) |
| 接骨木 | (222) |

|     |       |
|-----|-------|
| 常春藤 | (223) |
| 蛇蜕  | (224) |
| 蛇床子 | (225) |
| 野菊花 | (226) |
| 猪苓  | (227) |
| 猕猴桃 | (227) |
| 旋覆花 | (228) |
| 麻黄  | (229) |
| 淫羊藿 | (231) |
| 菱   | (231) |
| 淡竹叶 | (232) |
| 绿豆  | (233) |

## 十二画

|     |       |
|-----|-------|
| 楮实子 | (234) |
| 棉籽  | (235) |
| 葛根  | (235) |
| 葡萄  | (236) |
| 葱白  | (237) |
| 篇蓄  | (238) |
| 紫草  | (239) |
| 紫菜  | (240) |
| 紫苏叶 | (241) |
| 紫苏梗 | (242) |
| 紫荆皮 | (242) |

## 十三画以上

|     |       |
|-----|-------|
| 槐花  | (243) |
| 橄榄  | (244) |
| 橙皮  | (245) |
| 薏苡仁 | (245) |
| 薄荷  | (246) |
| 露蜂房 | (247) |

# 良方部

## 内 科

- |                       |                       |
|-----------------------|-----------------------|
| 一 流行性感胃 …………… (251)   | 二十七 慢性结肠炎 …………… (266) |
| 二 感 胃 …………… (251)     | 二十八 滴虫性肠炎 …………… (267) |
| 三 肺 炎 …………… (253)     | 二十九 肠道霉菌病 …………… (267) |
| 四 咳 嗽 …………… (253)     | 三十 便 秘 …………… (267)    |
| 五 干 咳 …………… (255)     | 三十一 胆 囊 炎 …………… (268) |
| 六 慢性支气管炎 …………… (255)  | 三十二 胆 结 石 …………… (268) |
| 七 支气管扩张 …………… (256)   | 三十三 消化性溃疡 …………… (269) |
| 八 肺 气 肿 …………… (256)   | 三十四 胃 下 垂 …………… (270) |
| 九 肺源性心脏病 …………… (256)  | 三十五 胃粘膜脱垂 …………… (270) |
| 十 支气管哮喘 …………… (256)   | 三十六 胃 痛 …………… (270)   |
| 十一 肺 脓 肿 …………… (257)  | 三十七 慢性胃炎 …………… (271)  |
| 十二 肺热声嘶 …………… (258)   | 三十八 萎缩性胃炎 …………… (272) |
| 十三 肺 结 核 …………… (258)  | 三十九 消化道出血 …………… (272) |
| 十四 胸 膜 炎 …………… (259)  | 四十 腹 痛 …………… (272)    |
| 十五 食欲不振 (纳差) …… (259) | 四十一 胸腹满闷 …………… (273)  |
| 十六 食 滞 …………… (259)    | 四十二 中暑、伤暑 …………… (273) |
| 十七 消化不良 …………… (260)   | 四十三 高热烦渴 …………… (275)  |
| 十八 急性胃肠炎 …………… (261)  | 四十四 痧胀腹痛 …………… (275)  |
| 十九 呃逆、反胃 …………… (261)  | 四十五 尿路感染 …………… (275)  |
| 二十 呕 吐 …………… (262)    | 四十六 尿 道 炎 …………… (276) |
| 二十一 腹 泻 …………… (263)   | 四十七 急性膀胱炎 …………… (276) |
| 二十二 伤食腹泻 …………… (264)  | 四十八 慢性膀胱炎 …………… (277) |
| 二十三 脾虚久泻 …………… (264)  | 四十九 前列腺炎 …………… (277)  |
| 二十四 肾虚久泻 …………… (264)  | 五十 小便浑浊 …………… (278)   |
| 二十五 五 更 泻 …………… (265) | 五十一 小便不利 …………… (278)  |
| 二十六 痢疾、肠炎 …………… (265) | 五十二 小便热痛 …………… (279)  |
|                       | 五十三 尿 频 …………… (279)   |
|                       | 五十四 乳 糜 尿 …………… (280) |

|     |          |       |     |         |       |
|-----|----------|-------|-----|---------|-------|
| 五十五 | 泌尿系结石    | (280) | 八十七 | 过敏性紫癜   | (297) |
| 五十六 | 急性肾小球肾炎  | (281) | 八十八 | 中风不语    | (297) |
| 五十七 | 慢性肾小球肾炎  | (282) | 八十九 | 中风昏迷    | (297) |
| 五十八 | 蛋白尿      | (282) | 九十  | 偏瘫      | (297) |
| 五十九 | 肾盂肾炎     | (282) | 九十一 | 面瘫      | (298) |
| 六十  | 血尿       | (283) | 九十二 | 三叉神经痛   | (298) |
| 六十一 | 肾衰       | (283) | 九十三 | 神经衰弱、失眠 | (299) |
| 六十二 | 水肿       | (283) | 九十四 | 头发早白    | (299) |
| 六十三 | 糖尿病      | (284) | 九十五 | 脱发      | (300) |
| 六十四 | 急性传染性肝炎  | (285) | 九十六 | 瘰疬      | (300) |
| 六十五 | 慢性肝炎     | (286) | 九十七 | 精神分裂症   | (300) |
| 六十六 | 肝硬化腹水    | (287) | 九十八 | 癫痫      | (301) |
| 六十七 | 肝性脑病     | (288) | 九十九 | 脚气      | (301) |
| 六十八 | 肝郁胁痛     | (288) | 一〇〇 | 浮肿型脚气   | (302) |
| 六十九 | 冠心病      | (288) | 一〇一 | 遗尿      | (302) |
| 七十  | 心绞痛      | (288) | 一〇二 | 强中(阳强)  | (302) |
| 七十一 | 高血压      | (289) | 一〇三 | 阳痿、早泄   | (303) |
| 七十二 | 动脉硬化     | (290) | 一〇四 | 缩阳症     | (303) |
| 七十三 | 心力衰竭     | (290) | 一〇五 | 遗精      | (303) |
| 七十四 | 低血压      | (291) | 一〇六 | 精子减少症   | (304) |
| 七十五 | 心律失常     | (291) | 一〇七 | 腰痛      | (304) |
| 七十六 | 高脂血症     | (291) | 一〇八 | 腰肌劳损    | (306) |
| 七十七 | 胆固醇增高症   | (292) | 一〇九 | 重症肌无力   | (306) |
| 七十八 | 心源性水肿    | (292) | 一一〇 | 胸胁疼痛    | (307) |
| 七十九 | 病毒性心肌炎   | (292) | 一一一 | 筋骨关节痛   | (307) |
| 八十  | 血症       | (293) | 一一二 | 类风湿性关节炎 | (308) |
| 八十一 | 便血       | (295) | 一一三 | 风湿性关节炎  | (308) |
| 八十二 | 贫血       | (296) | 一一四 | 头痛      | (309) |
| 八十三 | 气血两虚     | (296) | 一一五 | 偏头痛     | (311) |
| 八十四 | 白细胞减少症   | (296) | 一一六 | 体虚烦热    | (311) |
| 八十五 | 血小板减少性紫癜 | (296) | 一一七 | 虚热烦渴    | (312) |
| 八十六 | 单纯性紫癜    | (297) | 一一八 | 高热神昏    | (312) |

|     |              |       |
|-----|--------------|-------|
| 一一九 | 眩晕症          | (313) |
| 一二〇 | 单纯性甲状腺肿大     | (314) |
| 一二一 | 甲状腺机能亢进      | (314) |
| 一二二 | 自汗、盗汗        | (314) |
| 一二三 | 流行性脑脊髓膜炎     | (315) |
| 一二四 | 乙型脑炎         | (316) |
| 一二五 | 疟疾           | (316) |
| 一二六 | 钩端螺旋体病       | (316) |
| 一二七 | 胆道蛔虫病        | (317) |
| 一二八 | 肠道蛔虫病        | (317) |
| 一二九 | 蛲虫病          | (317) |
| 一三〇 | 绦虫病          | (318) |
| 一三一 | 钩虫病          | (318) |
| 一三二 | 钩蚘性皮炎        | (319) |
| 一三三 | 丝虫病          | (319) |
| 一三四 | 丝虫病性淋巴管炎、橡皮肿 | (319) |
| 一三五 | 酒精中毒         | (319) |
| 一三六 | 中毒诸症         | (320) |
| 一三七 | 乳头疼痛         | (322) |
| 一三八 | 单纯性肥胖症       | (322) |

## 外科

|   |       |       |
|---|-------|-------|
| 一 | 疮、肿毒  | (323) |
| 二 | 深部脓肿  | (323) |
| 三 | 多发性脓肿 | (324) |
| 四 | 慢性溃疡  | (324) |
| 五 | 乳腺炎   | (325) |
| 六 | 坏疽    | (326) |
| 七 | 疔     | (326) |
| 八 | 指头炎   | (328) |

|     |          |       |
|-----|----------|-------|
| 九   | 甲沟炎      | (328) |
| 十   | 蜂窝组织炎    | (329) |
| 十一  | 睾丸炎      | (329) |
| 十二  | 附睾郁积症    | (330) |
| 十三  | 阴囊肿痛     | (330) |
| 十四  | 阴囊鞘膜积液   | (330) |
| 十五  | 淋巴结炎     | (330) |
| 十六  | 淋巴管炎     | (331) |
| 十七  | 淋巴结核     | (332) |
| 十八  | 骨结核      | (332) |
| 十九  | 骨髓炎      | (333) |
| 二十  | 脱肛       | (333) |
| 二十一 | 结核性肛瘘    | (334) |
| 二十二 | 痔疮       | (334) |
| 二十三 | 肠梗阻      | (335) |
| 二十四 | 急性阑尾炎    | (336) |
| 二十五 | 腕管综合征    | (336) |
| 二十六 | 血栓性浅静脉炎  | (336) |
| 二十七 | 血栓闭塞性脉管炎 | (337) |
| 二十八 | 褥疮       | (337) |
| 二十九 | 毒虫螫咬伤    | (337) |
| 三十  | 跌打损伤     | (339) |
| 三十一 | 骨折       | (340) |
| 三十二 | 行军脚      | (341) |
| 三十三 | 颈椎骨质增生   | (341) |
| 三十四 | 肿瘤诸方     | (342) |

## 妇产科

|   |        |       |
|---|--------|-------|
| 一 | 痛经     | (345) |
| 二 | 月经不调   | (346) |
| 三 | 月经过多   | (347) |
| 四 | 经前乳房胀痛 | (347) |

- |                         |                          |
|-------------------------|--------------------------|
| 五 经 闭 ..... (347)       | 九 麻 疹 ..... (362)        |
| 六 经闭腹痛 ..... (348)      | 十 百日咳 ..... (363)        |
| 七 白 带 ..... (348)       | 十一 小儿急惊风 ..... (364)     |
| 八 阴 道 炎 ..... (350)     | 十二 高热惊厥 ..... (365)      |
| 九 霉菌性阴道炎 ..... (350)    | 十三 癩 痢 ..... (365)       |
| 十 子宫颈糜烂 ..... (350)     | 十四 小儿多动症 ..... (366)     |
| 十一 滴虫性阴道炎 ..... (351)   | 十五 脐 疮 ..... (366)       |
| 十二 女阴瘙痒 ..... (351)     | 十六 婴儿湿疹 ..... (366)      |
| 十三 妊娠恶阻 ..... (352)     | 十七 高 热 症 ..... (366)     |
| 十四 胎动不安 ..... (352)     | 十八 腮 腺 炎 ..... (366)     |
| 十五 习惯性流产 ..... (352)    | 十九 小儿麻痹症 ..... (367)     |
| 十六 产后气喘 ..... (353)     | 二十 手足心热、烦躁 ..... (367)   |
| 十七 产后腰痛 ..... (353)     | 二十一 龟头炎、包皮水肿 ..... (367) |
| 十八 胎盘滞留 ..... (353)     |                          |
| 十九 产后腹痛 ..... (353)     |                          |
| 二十 恶露不净 ..... (354)     |                          |
| 二十一 其它产后诸症 ..... (354)  |                          |
| 二十二 乳汁不足 ..... (355)    |                          |
| 二十三 哺乳期乳房胀痛 ..... (357) |                          |
| 二十四 乳头皲裂 ..... (357)    |                          |
| 二十五 乳房硬结 ..... (357)    |                          |
| 二十六 回 乳 ..... (357)     |                          |
| 二十七 子宫脱垂 ..... (357)    |                          |

## 儿 科

- |                      |                          |
|----------------------|--------------------------|
| 一 疳 积 ..... (359)    | 五 官 科                    |
| 二 厌 食 ..... (360)    | 一 麦 粒 肿 ..... (368)      |
| 三 小儿腹泻 ..... (360)   | 二 沙 眼 ..... (368)        |
| 四 伤 食 ..... (361)    | 三 视力减退 ..... (368)       |
| 五 体质虚弱 ..... (362)   | 四 结 膜 炎 ..... (369)      |
| 六 生理性黄疸 ..... (362)  | 五 虹膜炎、角膜炎、角膜溃疡 ... (370) |
| 七 新生儿破伤风 ..... (362) | 六 目 翳 ..... (370)        |
| 八 乳食不化 ..... (362)   | 七 流 泪 ..... (371)        |
|                      | 八 目赤肿痛 ..... (372)       |
|                      | 九 翼状胬肉 ..... (372)       |
|                      | 十 夜 盲 ..... (372)        |
|                      | 十一 青 光 眼 ..... (373)     |
|                      | 十二 玻璃体混浊 ..... (373)     |
|                      | 十三 中 耳 炎 ..... (373)     |
|                      | 十四 耳 鸣 ..... (374)       |
|                      | 十五 百虫入耳 ..... (375)      |
|                      | 十六 病后听力下降 ..... (375)    |

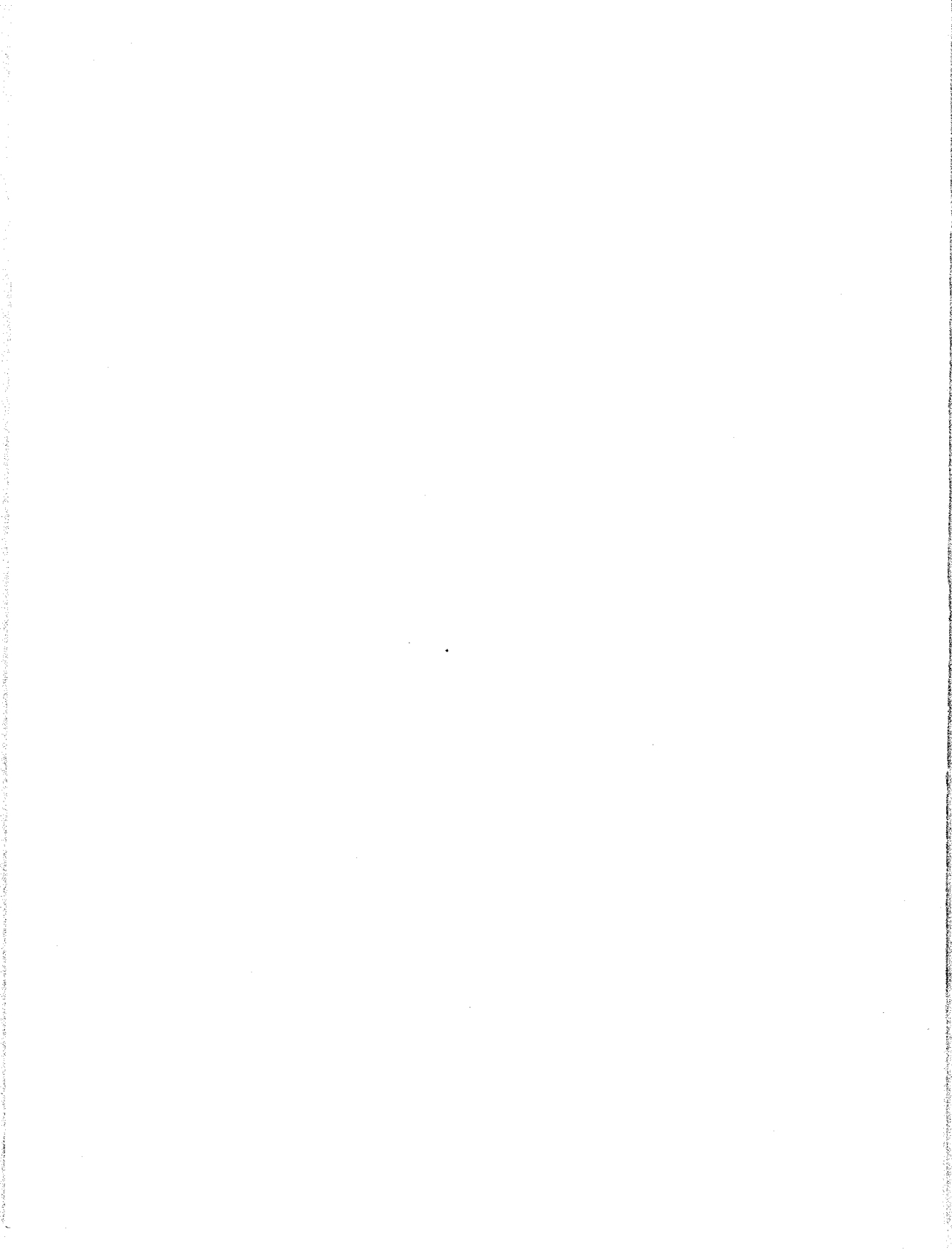
|                       |                                 |
|-----------------------|---------------------------------|
| 十七 鼻炎、过敏性鼻炎 …… (375)  | 三 稻田性皮炎 …… (389)                |
| 十八 鼻窦炎 …… (376)       | 四 湿 疹 …… (389)                  |
| 十九 萎缩性鼻炎 …… (376)     | 五 阴囊湿疹 …… (390)                 |
| 二十 下鼻甲肥厚症 …… (377)    | 六 外阴瘙痒 …… (390)                 |
| 二十一 酒糟鼻 …… (377)      | 七 荨 麻疹 …… (391)                 |
| 二十二 鼻 疖 …… (377)      | 八 风 疹 …… (391)                  |
| 二十三 鼻 息肉 …… (377)     | 九 皮肤瘙痒症 …… (392)                |
| 二十四 鼻衄 (习惯性) …… (377) | 十 皮肤干燥症 …… (393)                |
| 二十五 白 喉 …… (378)      | 十一 脓 疱 疮 …… (393)               |
| 二十六 白喉所致喉梗阻 …… (378)  | 十二 急性渗出性皮炎 …… (393)             |
| 二十七 急性喉炎 …… (378)     | 十三 丹 毒 …… (394)                 |
| 二十八 急性咽炎 …… (379)     | 十四 皮肤溃疡 …… (394)                |
| 二十九 慢性咽喉炎 …… (380)    | 十五 麻 风 …… (395)                 |
| 三十 咽喉肿痛 …… (380)      | 十六 疖、痈 …… (395)                 |
| 三十一 梅核气 …… (381)      | 十七 癣 …… (396)                   |
| 三十二 失 音 …… (381)      | 十八 手掌脱皮 …… (397)                |
| 三十三 诸骨鲠喉 …… (382)     | 十九 神经性皮炎 …… (397)               |
| 三十四 鹅口疮 …… (382)      | 二十 疱 疹 …… (398)                 |
| 三十五 口腔炎 …… (383)      | 二十一 寻常疣 …… (399)                |
| 三十六 霉菌性口腔炎 …… (383)   | 二十二 头虱、体虱 …… (399)              |
| 三十七 口舌糜烂 …… (383)     | 二十三 扁 平 疣 …… (399)              |
| 三十八 口腔溃疡 …… (384)     | 二十四 毒虫咬伤、螫伤 …… (400)            |
| 三十九 口腔扁平苔癣 …… (384)   | 二十五 狂犬咬伤初期 …… (400)             |
| 四十 风火牙痛 …… (384)      | 二十六 天 疱 疮 …… (400)              |
| 四十一 牙周炎 …… (385)      | 二十七 黄 水 疮 …… (401)              |
| 四十二 牙龈炎 …… (386)      | 二十八 系统性红斑狼疮 …… (402)            |
| 四十三 牙髓炎 …… (386)      | 二十九 硬皮病 …… (402)                |
| 四十四 龋齿肿痛 …… (386)     | 三十 雀 斑 …… (402)                 |
| 四十五 牙本质过敏 …… (387)    | 三十一 头皮屑、脂溢性皮炎 ……<br>…………… (402) |

皮肤科

|                  |                       |
|------------------|-----------------------|
| 一 漆 疮 …… (388)   | 三十二 斑秃 (鬼剃头) …… (403) |
| 二 过敏性皮炎 …… (388) | 三十三 瘰疬、粉刺 …… (403)    |



本草部





## 一年蓬

【别名】 女婉、野蒿、牙肿消、牙根消、千张草、墙头草、长毛草、地白菜、油麻草、白马兰。

本品为菊科植物一年蓬的全草和根。



一年蓬

【原植物】 二年生草本，高30~90厘米。全体被短绒毛。基生叶丛生，叶片卵形或倒卵状披针形，边缘有不规则粗齿。茎生叶披针形，全缘。秋季开白而带紫色的花，头状花序排列成伞房状圆锥花序，中央管状花，黄色。瘦果扁平，边缘有棱。

生于荒野、草坪、山坡上。分布于江西、江苏、安徽、浙江和山东、湖北等地。

【采制】 夏秋采全草，鲜用或晒干备用。

【性味】 性平、味淡。

【功效主治】 清热解毒，消食止泻。治消化不良，肠炎腹泻，传染性肝炎，淋巴结炎，血尿。

①《南京民间药草》：“捣烂敷牙龈肿。”

②《浙江民间常用草药》：“消食，止泻，解毒，止血。”

【用法用量】 内服：煎汤3~5钱；外用：捣敷或煎汤。

## 一枝蒿

【别名】 蜈蚣草、乱头发、飞天蜈蚣、羽衣草。

本品为菊科植物著或西南著草的全草。

【原植物】 多年生草本，高50~100厘米。茎直立，有棱条，上部分枝。叶互生，长线状披针形，无柄；头状花序，密集成复伞房花序；总苞钟状，总苞片卵状披针形或长圆形，覆瓦状排列；周边舌状花，雌性，白色，花冠矩圆状，中心管状花，两性，白色，花药黄色，伸出花冠外面。瘦果扁平，长圆形，有翼，无冠毛，花期7~9月。

生长于林边、路旁、屋边及山坡