

落叶果树害虫原色图谱

主 编

冯明祥 窦连登

编著者

冯明祥 刘 兵 李大乱

张守友 姜元振 窦连登

(以上按姓氏笔画为序)

金 盾 出 版 社

目 录

一、苹果害虫	(窦连登 姜元振 冯明祥 刘兵编写)
苹果小卷蛾	(1)
桃蛀果蛾	(2)
苹小食心虫	(4)
棉褐带卷蛾	(6)
苹褐卷蛾	(8)
黄色卷蛾	(9)
芽白小卷蛾	(10)
金纹细蛾	(12)
银纹潜蛾	(14)
旋纹潜蛾	(15)
黄斑长翅卷蛾	(16)
黑星麦蛾	(17)
苹果巢蛾	(18)
淡褐巢蛾	(20)
苹果透翅蛾	(21)
美国白蛾	(22)
白雪灯蛾	(24)
盗毒蛾	(26)
人纹污灯蛾	(28)
古毒蛾	(29)
舞毒蛾	(30)
角斑古毒蛾	(32)
折带黄毒蛾	(33)
桃剑纹夜蛾	(34)
梨剑纹夜蛾	(35)
苹梢鹰夜蛾	(36)
棉铃实夜蛾	(37)
毛翅夜蛾	(38)
枯叶夜蛾	(39)
鸟嘴壶夜蛾	(39)
平嘴壶夜蛾	(39)
苹果枯叶蛾	(39)
绿尾大蚕蛾	(40)
李枯叶蛾	(40)
亚梨威舟蛾	(41)
四星尺蠖	(42)
大窠蓑蛾	(43)
柳干蠹蛾	(44)
咖啡豹蠹蛾	(44)
芳香木蠹蛾	(45)
苹毛丽金龟	(46)
小青花金龟	(47)

白星花金龟····· (47)	苹果瘤蚜····· (54)
黑绒金龟····· (48)	苹果绵蚜····· (54)
铜绿丽金龟····· (48)	绣线菊蚜····· (55)
白毛绿丽金龟····· (48)	朝鲜球坚蚧····· (56)
中喙丽金龟····· (48)	日本球坚蚧····· (56)
苹果小吉丁····· (49)	大青叶蝉····· (57)
光肩星天牛····· (50)	螻 蛄····· (57)
粒肩天牛····· (51)	苹果全爪螨····· (58)
顶斑瘤筒天牛····· (52)	二斑叶螨····· (60)
云斑天牛····· (52)	山楂叶螨····· (60)
日本大灰象····· (53)	蚱 蝉····· (62)
蒙古土象····· (53)	

二、梨树害虫

(冯明祥 窦连登 姜元振编写)

梨云翅斑螟····· (63)	梨虎象····· (75)
梨小食心虫····· (64)	黄刺蛾····· (76)
梨叶斑蛾····· (65)	双齿绿刺蛾····· (77)
苹掌舟蛾····· (66)	褐边绿刺蛾····· (78)
梨潜皮细蛾····· (67)	扁刺蛾····· (79)
黄褐天幕毛虫····· (68)	梨娜刺蛾····· (79)
梨瘦华蛾····· (70)	山楂绢粉蝶····· (80)
梨尺蠖····· (71)	梨茎蜂····· (80)
梨金缘吉丁····· (71)	梨实蜂····· (81)
梨眼天牛····· (72)	中国梨木虱····· (82)
梨冠网蝽····· (72)	梨二叉蚜····· (83)
麻皮蝽····· (73)	梨中华圆尾蚜····· (84)
茶翅蝽····· (74)	梨黄粉蚜····· (84)
花壮异蝽····· (74)	梨缩叶壁虱····· (85)

梨叶肿壁虱····· (85)	草履硕蚧····· (86)
三、山楂害虫	(刘 兵编写)
桃白小卷蛾····· (87)	山楂花象甲····· (96)
梨白小卷蛾····· (88)	梨大叶蜂····· (98)
山楂超小卷蛾····· (89)	西府球蜡蚧····· (100)
桑褶翅尺蠖····· (90)	红棕灰夜蛾····· (102)
海棠透翅蛾····· (92)	褐盔蜡蚧····· (103)
小木蠹蛾····· (94)	山楂喀木虱····· (104)
四、葡萄害虫	(冯明祥 李大乱 窦连登编写)
葡萄天蛾····· (106)	葡萄斑叶蝉····· (109)
葡萄修虎蛾····· (107)	十星瓢蚧叶甲····· (110)
葡萄脊虎天牛····· (108)	葡萄缺节瘿螨····· (110)
斑衣蜡蝉····· (109)	
五、桃、李、杏害虫	(冯明祥 姜元振 窦连登 李大乱编写)
枣桃六点天蛾····· (111)	桃红颈天牛····· (114)
李小食心虫····· (111)	桃蚜····· (115)
桃潜蛾····· (112)	桃瘤头蚜····· (115)
桃蛀野螟····· (113)	桃粉大尾蚜····· (116)
杏仁蜂····· (113)	桑盾蚧····· (116)
六、干果害虫	(张守友 窦连登 冯明祥 李大乱编写)
缀叶丛螟····· (117)	针叶小爪螨····· (120)
核桃举肢蛾····· (117)	栗 象····· (120)
栗子小卷蛾····· (118)	柿斑叶蝉····· (121)
栗瘿蜂····· (119)	日本蜡蚧····· (122)

苹果小卷蛾 *Laspeyresia pomonella*



成 虫



幼 虫



苹果被害状

①成虫体长约8毫米。体灰褐色有紫色光泽，前翅臀角处有一圆形深褐色大斑，斑内可见3条青铜色粗纹，翅面分布褐色斜波纹。②老龄幼虫体长15毫米左右。体背面桃红色至红色，腹背各节有明显深红斑纹。前胸背板和臀板为褐色。③幼虫蛀害苹果果实，果面有蛀入孔，孔口常有褐色虫粪。幼虫先在蛀孔表层为害，后向果心蛀食种仁。④寄主为苹果、沙果、梨、桃、李、杏、榲桲。

桃蛀果蛾 *Carposina niponensis*



成虫



卵(箭头指的红点)



幼虫



蛹

①成虫体长7毫米左右。前翅翅面靠前缘有一近似三角形蓝灰色大斑,并有7簇蓝灰色斜立鳞片。雌虫下唇须较长,向前直伸;雄虫下唇须短小,向上弯翘。②卵为椭圆形,初产卵橙红色,渐变深红褐色。卵顶环生两三圈“丫”形刺毛。卵大多产于苹果萼洼处(箭头所指)。③老龄幼虫体长12毫米左右,体背面桃红色,前胸背板深褐色。幼虫肥胖。④蛹体长7毫米左右,刚化蛹时黄白色,渐变红褐色,蛹壁光滑。复眼红色。

桃蛀果蛾 *Carposina niponensis*



幼虫入果孔溢出泪珠状汁液



苹果被害状



夏 茧



冬 茧

⑤ 茧分两型，冬茧扁圆形，茧丝密实；夏茧长纺锤形，茧丝疏松。茧上均粘着细土砂粒。⑥ 幼虫蛀害苹果，由入果孔溢出泪珠状汁液，干涸成白色蜡状物，幼果长大而入果孔处现凹陷。果肉被幼虫纵横窜食，并留有大量虫粪。前期受害果发育成凸凹不平的畸形果，后期受害果果形变化不大。幼虫钻出果外，果面留有较大虫孔，孔外有时附着虫粪。⑦ 寄主为苹果、梨、枣、山楂、桃、李、杏、海棠。

羊小食心虫 *Grapholitha inopinata*



成虫



幼虫



蛹

①成虫体长5毫米左右。体暗褐色有紫色光泽，前翅前缘有白色短斜纹7~9个，近外缘处有1排黑色小点。②老龄幼虫体长7~10毫米。前胸背板浅黄褐色，腹部背面各体节上有2条深桃红色横纹。臀板深褐色，有4~6个臀栉。③蛹体长5毫米左右。腹部背面的第二至七节上有2排短刺，第八至十节具1排大刺。



苹果被害状



越冬幼虫



茧

- ④ 茧长约 10 毫米，长纺锤形，茧丝密实，其外粘着细木屑颗粒。越冬茧大多在树干、枝杈、根颈部树皮裂缝和锯口周围皮缝内。茧内越冬幼虫，体橙红色，腹背面有 2 条不很明显的桃红色横纹，前胸背板和臀板明显可见。⑤ 幼虫蛀害苹果果实，果面虫疤 1 厘米左右，黑褐色稍凹陷，其上有虫孔并堆积虫粪。虫疤只在果肉浅处。⑥ 寄主为苹果、梨、花红、海棠、山楂、楡梣、山丁子。

棉褐带卷蛾 *Adoxophyes orana*



成虫



卵



幼虫



蛹

①成虫体长6~8毫米,翅展13~23毫米,淡黄至黄褐色。下唇须较长,向前伸。雄虫前翅有前缘褶,前翅前缘1/2处斜向后缘2/3处有一条褐色中横带,并由中部分枝伸向臀角。成虫静止时呈钟形。②卵扁平,椭圆形,淡黄色,数十粒排成鱼鳞状卵块。③幼虫体长13~15毫米。头及前胸背板淡黄色,老龄幼虫翠绿色。④蛹体长9~11毫米,黄褐色。腹部背面2~7节有2横列刺突。臀棘8根。

棉褐带卷蛾 *Adoxophyes orana*



果实被害状

叶片被害状



④幼虫为害叶、芽和果实。孵化后，在叶面取食叶肉，残留表皮。随着增长，吐丝将几片叶或芽缀在一起，潜在其中将叶片或芽吃成缺刻。果实受害以两果或果叶贴接处最重，被吃成不规则小坑洼，严重时连成一片，形成干疤。⑤寄主为苹果、梨、山楂、桃、李、杏、樱桃等。

苹褐卷蛾 *Pandemis heparana*



成虫



幼虫



蛹



果实被害状

①成虫体长8~11毫米,翅展16~25毫米。体褐色,前翅基部有深褐色斑纹,中横带上窄下宽,内缘中部凸出,外缘略弯曲,近顶角有一半圆形斑。②幼虫体长18~20毫米。头、前胸背板淡绿色,体深绿色。③幼虫为害嫩叶、芽、花蕾,吐丝把叶片或叶丛缀在一起或纵卷一叶,食害成网状或缺刻,或把叶片缀连在果实上,啃食果皮造成不规则伤疤。④寄主为苹果、梨、桃、杏、樱桃等。

黄色卷蛾 *Choristoneura longicellana*



成虫



幼虫



蛹



为害状

①成虫体长 11~13 毫米,翅展 19~34 毫米,淡黄褐色。雌虫前翅近长方形,前缘凸出,近顶角处凹陷。雄虫头部有淡黄色长鳞毛,前缘褶很长,前翅近四方形,有深色基斑和中横带。②幼虫体长 23~25 毫米,黄绿色,前胸背板黑褐色。③蛹体长 10~13 毫米,褐色至深褐色。④幼虫为害芽、花蕾、叶片和果实,吐丝将叶片或芽缀在一起,或单叶卷起,潜在其中取食;食害果实造成不规则坑洼。⑤寄主为苹果、梨、山楂、海棠等。

芽白小卷蛾 *Spilonota lechriaspis*



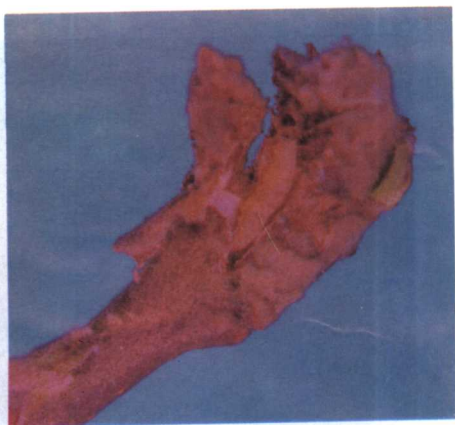
成 虫



幼 虫



蛹



越冬幼虫

①成虫体长6~8毫米,翅展15毫米左右。淡灰褐色。翅基部有一条深褐色波状纹,中部几条不明显,后缘近臀角有一近似三角形深褐色斑,两翅合拢时呈菱形。②幼虫体长8~10毫米,污白色,体肥胖。③蛹体长5毫米左右,黄褐色,纺锤形,外被丝质茧,化蛹于被害梢中。

芽白小卷蛾 *Spilonota lechriaspis*



新梢被害状



幼虫越冬虫苞

④幼虫为害顶芽，常把顶梢几个嫩叶缠缀在一起，潜在其中吐丝做小茧，取食叶片和顶梢幼嫩组织。受害顶芽生长受阻，不能伸展，畸形，常呈拳头状歪向一方。虫苞冬季不脱落。⑤寄主为苹果、梨、山楂、桃、海棠、山丁子、杜梨等。

金纹细蛾 *Lithocolletis ringoniella*



成虫



成虫(放大)



幼虫



蛹

①成虫体长 2.5~3 毫米,翅展 8 毫米左右。全体金黄色,头银白色,顶端有两丛金黄色鳞毛。前翅基部有 3 条银白色纵带,端部前缘有 1 条银白色爪状纹。②幼虫体长约 6 毫米。体较扁,头扁平,淡黄色。③蛹体长约 4 毫米,黄褐色,梭形。



叶背面被害状



叶正面被害状

④幼虫潜入表皮下取食叶肉，叶背表皮皱缩，叶正面呈筛网状。虫斑椭圆形，一叶常有几个虫斑，为害严重时达几十个。受害叶片变黄、提前脱落。⑤寄主为苹果、梨、李、海棠、山丁子、樱桃等。