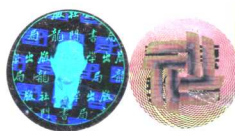


ETS® 中国惟一授权出版

TSE® 全真试题

美语口语 *PASSPORT*

美国教育考试中心 (ETS) 著



ETS® 中国惟一授权出版

TSE® 全真试题

美语口语 PASSPORT

美国教育考试中心 (ETS) 著



科学出版社

北京

图字: 01 - 2004 - 5203 号

Copyright © 2005 by Educational Testing Service. All rights reserved. Certain materials may be translated and used under license by TideTime.

These materials are protected by US and International Copyright Laws and International Treaties. In the event of a discrepancy between a translation and the official ETS material the official ETS material will prevail.

ETS, the ETS logo, TOEFL and GRE are registered trademarks of Educational Testing Service (ETS), used in the People's Republic of China under license by TideTime.

美国教育考试中心版权所有。

所有资料受美国著作权法、世界版权公约及国际公约保护。

本书由美国教育考试中心授权, 由泰德教育集团转授权, 科学出版社独家出版发行。

图书在版编目 (CIP) 数据

TSE 全真试题/美国教育考试中心 (ETS) 著. —北京: 科学出版社, 2004

ISBN 7-03-014286-1

I. T… II. 美… III. 英语—口语—水平考试—习题 IV. H319.9-44

中国版本图书馆 CIP 数据核字 (2004) 第 088672 号

策划: 向安全 胡升华 / 监制: 柯 霖 邹晓东
责任编辑: 侯俊琳 郝建华 / 责任校对: 曹 茹 / 责任印制: 钱玉芬
封面设计: 张 放

科学出版社 出版

北京东黄城根北街16号

邮政编码: 100717

<http://www.sciencep.com>

中国科学院印刷厂印刷

科学出版社发行 各地新华书店经销

*

2005 年 1 月第 一 版 开本: 890×1240 1/16

2005 年 1 月第一次印刷 印张: 12

印数: 1—10 000 字数: 285 000

定价: 38.00 元 (含光盘)

(如有印装质量问题, 我社负责调换〈环伟〉)




Educational Testing Service

Is pleased to certify that

Tide English Publishing Ltd

Is an official distributor of the ETS Publication entitled, "The Collection of Authentic TSE Tests" in Mainland China, Hong Kong and Macau, and is granted the right to sub-license to Science Press to publish this ETS publication. All material contained in this publication has been taken from official ETS test forms, including audio material.

Educational Testing Service

By: 
Sheree Johnson-Gregory

Title: Associate General Counsel

Date: July 20, 2004

CONTENTS

TSE 简介	1
TSE 应试指南	2
Test 1	6
Test 2	14
Test 3	22
Test 4	30
Test 5	38
Test 6	51
Test 7	64
Test 8	77
Test 9	90
Test 10	102
Test 11	114
Test 12	127
Test 13	139
Test 14	152
Test 15	164
附录：TSE 评分标准	180

TSE 简介

TSE (Test of Spoken English, 英语口语测试) 是美国教育考试中心 (ETS) 向母语为非英语的学生提供的英语口语水平考试, 是世界上应用最广泛的口语考试。

考试目的

TSE 的主要目的是评估母语为非英语人士在北美语言环境下口语的交际能力。TSE 以半直接的形式进行, 这为在直接交流中控制主观变化因素提供了可信度和有效性。作为一个口语能力测试的考试, TSE 对考生的母语、教育背景及职业领域没有要求。

TSE 分为两类: TSE-A 和 TSE-P。申请教学助理和研究助理的人员必须参加 TSE-A 考试, 它同样还适合本科及研究生学位的申请人。

TSE-P 适合其他所有考生, 例如为获得职业证书而参加此考试的人员。

TSE 的适用性很广, 因为它的成绩展现了考生口头交流能力对其在学术或专业环境下成功交流能力的影响。很多北美的高等院校使用 TSE 成绩选拔外国教学助手 (ITA)。这一成绩也用于选拔和认证专业医学人员, 如医生、护士、药剂师和兽医等, 以及用于北美及世界范围英语教师的资格认证。

TSE 的分数不能衡量学术和专业能力, 只能衡量母语为非英语人士的英语交际能力。它的分数不能与其他信息一起用来衡量考生的学术和专业能力。

TSE 与 TOEFL 的关系

TSE 是由美国教育考试中心 (ETS) 通过托福考试组织的。

托福、TSE 和英语写作考试 (TWE) 的指导原则由托福董事会制订。托福董事会是由许多专家组成的招收外籍学生、负责交换学生及语言教育和评估的独立机构, 由美国大学理事会和美国研究生考试委员会成立并联合组成。

TSE 应试指南

TSE 主要是测试考生的口语能力，TSE 的考试成绩能反映考生是否具有在学术环境或是专业环境中很好地交流的能力。北美的高等教育机构一般要求国际助教 (international teaching assistant) 提供 TSE 考试成绩。

考试方式

考试全部过程约为 60 分钟，实际考试时间 20 分钟，考生答题录到磁带上的答案录音累计时间约为 6 分钟左右。试题的指导说明在试题册和制好的试题磁带上，考生对试题的回答将录在空白的答题磁带上。

自 2003 年 9 月以来，TSE 在全球逐步推广新的考试方式，即使用交互式语音应答 (IVR) 技术，通过电话进行考试。未来将不再用耳机和磁带录音机，而是运用安全、先进的技术，通过电话进行考试。

考试内容

1995 年 8 月前，TSE 的题型包括以下七种：

- (1) 用录音提问一些考生本人的基本情况。每一问题之后，有短暂的答题时间，在实际考试中，答题时间每题约为 15 秒钟。
- (2) 一篇好的短文。考生先用一分钟时间阅读，然后用一分钟时间朗读。要求发音准确，口齿清晰，朗读流畅。
- (3) 一系列不完整的句子，考生可随自己的思路加以补充完成。答案可以不同，但完成的句子要意思完整，语法正确。实际考试时，允许考生用 10 秒钟时间完成一个句子。
- (4) 一组系列故事的画面。考生要看图说话，叙述此故事。考生可先用一分钟看这些画面，然后再用一分钟叙述故事，叙述时应尽可能准确和详细。
- (5) 一张画和就此画提出的 4 个问题。每个问题都有许多不同的正确答案。考生在听问题之前可以看图一分钟，然后用录音提出。回答时，考生应在允许的时间里尽可能说得多一些，每一问题允许用 12 秒钟时间回答。
- (6) 用录音提出要求，让考生描述某些事物或就国际上普遍关注的问题发表意见。考生在允许时间里对每一问题要尽可能多说一些。评分取决于考生表达思想的方式，而不取决于观点本身。考生回答每个问题的时间为 45 秒钟。
- (7) 班级、俱乐部或会议等的活动日程或通知。考生可先仔细阅读试题册上印好的上述内容一分钟，再用一分钟时间解释这些日程或通知。解释时一定要包括所有重要的细节，并要设想自己是对一群听众在作解释，而不能仅仅宣读这些日程或通知。

1995 年 8 月后, TSE 开始采用七大类型 12 个问题的形式。七大题型包括:

- (1) 指方向。
- (2) 推荐一个地方。
- (3) 描述一系列图画。
- (4) 描述图表。
- (5) 介绍日程及其变化。
- (6) 语言的功能(包括说服、建议、道歉、邀请、抱怨、请求等各种生活中最常用的语言功能)。
- (7) 谈日常话题。

其中第七题型(谈日常话题)占全部考题的一半以上。

从 1995 年前后题型的变化我们可以看出, TSE 试题明显地经历了一个由易到难的过程, 越来越灵活, 更注重语言实际运用能力。简而言之, TSE 测试考生就工作和学习等生活中常见话题、情景下的“口头”表达能力和用英语完成各种语言功能的能力, 测试的目的是想了解: 如果你能赴美国学习, 你的课堂“发言”是否有障碍, 生活中是否将会有语言交流问题。

此外, 1995 年前 TSE 试题和录音部分的文字稿是独立分开的, 而 1995 年后的试题则将二者合而为一, 本书对此都有呈现, 读者通过阅读本书也可以清楚地看出 TSE 发展、变化、改革的脉络。

2003 年 9 月, TSE 的形式作了修改, 其中加入了一些新的题目形式。考生需要完成下列任务:

- 根据六幅连环画讲一个故事, 然后回答一个相关的问题;
- 描述一幅图, 然后回答一个相关的问题;
- 回答两个关于构思的问题;
- 以工作场景中某个人的身份, 回答三个问题。

如何提高口语能力

成功的英语口语表达并不是一朝一夕就能达到的, 需要平时的积累和刻苦的训练。从语言技能输出和输入的角度来讲, 口语表达方式可以被看作是体现英语学习者英语水平的终极表现形式。所以, 要想讲一口漂亮的英文, 一定不能忽视其他三项技能的培养, 也只有听、说、读、写齐头并进, 方能提高自己的整体英文水平。

既然是训练口头表达方式, 为自己营造一个讲英语的环境就是非常必要的。首先, 抓住一切机会与母语是英语的人士, 特别是北美人士用英语交流。其次, 有意识地培养自己讲英语的习惯和冲动, 使周围懂英语的人愿意和你用英文交流, 也使你自己很容易进入与他人用英语进行交流的状态。除此之外, 还有很多的训练方法, 我们在这里举一些比较容易实现的且又经过验证较为行之有效的方法供大家参考。模仿是训练口语的关键方法之一, 为了培养良好的语感, 应该经常进行跟读模仿训练, 英文广播、录音、电影等都是非常好的学习资源。跟读时应注意不断地重复, 尽量模仿地道的语音语调。很多英语学习者都有这样的困惑, 学

了多年的英文，单词量也不小，但直到用时方嫌少。其实，这只说明一个问题，那就是对单词或词组的真正用法并没有掌握。所以，在模仿的基础上有意识地使用新学的单词或词组，根据具体情形，创造性地造句，应该是一个有效的解决办法。模仿造句还能达到一石二鸟的作用，不但可以熟悉单词和词组的用法，更可以培养根据具体情况“出口成句”的能力。如有一起练习的伙伴，还可以采取对话的方式，采用重复现成的对话、替换对话中的词语、变陈述为对话等方式。大家在练习的过程中可以互相挑错，因为只有首先认识到错误，才能去有意识地改正错误。要想提高口语中对句子结构的把握，背诵精彩地道的英语短文也是必不可少的。除了背诵，还可以进行一些创造性的复述或重述训练。复述是把读过的短文、故事、新闻重新讲述一遍，这可以提高自己对原有信息进行整合的能力；而重述是将某个句子用自己的话改变原来的词语或结构重新进行表达。要学会用不同的词汇和句子结构表达同样的意思。当你有多种选择的时候，表达的流利程度就会提高。

以上介绍的是宏观的训练方法，在进行口语训练时还要有意识地注意以下微观技巧 (micro-skills) 的提高：

- (1) 发音训练：通过模仿使自己的发音清晰、准确、易于辨别。
- (2) 注意重音和节奏的使用。
- (3) 正确使用单词的形式，包括时态、格等。尤其要避免中国英语学习者易犯的 she 和 he 的混淆使用。
- (4) 正确的单词顺序。
- (5) 使用合适的词汇表达自己的思想。
- (6) 依照场合和对话任务的不同，准确地使用不同的语言形式。
- (7) 清晰地表达句子的主要结构，如主、谓、宾结构。
- (8) 突出主题。
- (9) 篇章连贯，有延续性。

TSE 的准备

TSE 每一次考试所涉及题目类型都是不变的，考生在按以上策略培养自己的口语表达能力的同时，还应有目的地针对考试做些准备，方能游刃有余地应对 TSE。TSE 注重的是口头篇章的整体效果，而非考生的细微的语言错误。这种“整体评分 (holistic scoring)”的标准，要求考生注意语言任务或功能的完成，也就是说：明白地表达自己的本意；注意自己的回答是否得体，是否切题；注意有效地使用关联词使得全篇通畅连贯；注意正确地使用语言。值得注意的是，在不影响整个篇章的有效表达的情况下，是容许考生犯少许语言错误的。

针对 TSE 的七大类型题目，我们建议有以下的复习方式。①指方向：TSE 中出现的指方向的题都不是特别复杂，平时注意积累指方向的正确表达方式，多加练习以熟练。②推荐一个地方：首先 TSE 中需要考生推荐的备选地名并不是一个特定的地名，如五角大楼等，考试中考取的都是生活中经常光顾的一些地方，如面包房、邮局、书店、咖啡店、车站等。所以在准备考试时，考生应该首先熟悉了解这些地点的英文名称，然后练习掌握这些地方的特点，

以把它们变成推荐的原因。③描述一系列图画：这种题型考察的是考生对事物、事件进行描述的能力，平时可以找一些图画进行自我训练。在进行描述图画时注意用简洁的语言描述整个事件的重点，而不要将描述放在细节上，还要注意时态的正确选用，一般情况都将图画中的事件作为正在发生的事件加以描述。④描述图表：首先先了解图表的各种格式，找一些以描述图表为基础的阅读文章，掌握描述图表的常用词汇及表达方式。图表中可描述的信息实际上有很多，在一分钟的时间内不可能做到面面俱到。所以题目要求中的第一句话就是至关重要的，一分钟的图表描述应该完全围绕着第一句话中提出的要求进行展开。⑤介绍日程及其变化：既然是介绍日程的变化，就要注意关于时间、地点、人物、交通工具等关键信息的准确传达，同时掌握一些表达安排日程计划的词汇，如 reschedule, punctual, on time 等。⑥语言的功能：TSE 考试中考核的语言功能都是学习者经常遇到的，考生可以在平时注意掌握表达这些功能用到的套话，并且针对考试中可能出现的各种功能的表达加以积累及练习。⑦谈日常话题：TSE 考试中出现的日常话题一般都是考生比较熟悉的，如校园生活、个人的兴趣爱好、社会现象、科技发展等诸多话题，这类考题也占到考试的一半左右。考生平时可以通过写作的方式对这些话题进行练习，练习自己组织思想的能力。在进行相应的口语练习时，除了注意有效的组织思想以外，还要注意用简洁的语言在一分钟内完成任务，因此不必像写作那样进入细节。

TSE 每道考题的时间都很短，从 30 秒到 90 秒不等，所以考生要注意语言使用要言简意赅，直入主题且突出，一定要避免在不必要的信息上占太多的时间。在讲话时，务必要口齿清楚，声音要大到能录下来。

Test 1

GENERAL DIRECTIONS

In this test you will be able to demonstrate how well you speak English. The test will last approximately twenty minutes. You will be asked questions by an interviewer. The questions are printed in the test book, and the time you will have to answer each one is printed in parentheses after the question. You are encouraged to answer the questions as completely as possible in the time allowed. While most of the questions on the test may not appear to be directly related to your academic or professional field, each question is designed to tell the raters about your oral language ability. The raters will evaluate how well you communicate in English.

As you speak, your voice will be recorded. Your score for the test will be based on your speech sample. Be sure to speak loudly enough for the machine to record clearly what you say. Now please start your tape recorder so that it will record what you say. Your tape recorder should now be running and recording. Do not stop your tape recorder at any time during the test. If you have a problem with the tape recorder, notify the test supervisor immediately.

Test 1

Now the interviewer will ask you three questions. These questions are for practice and will not be scored, but it is important that you answer them.

What is the ID number on the cover of your test book? (10 seconds)

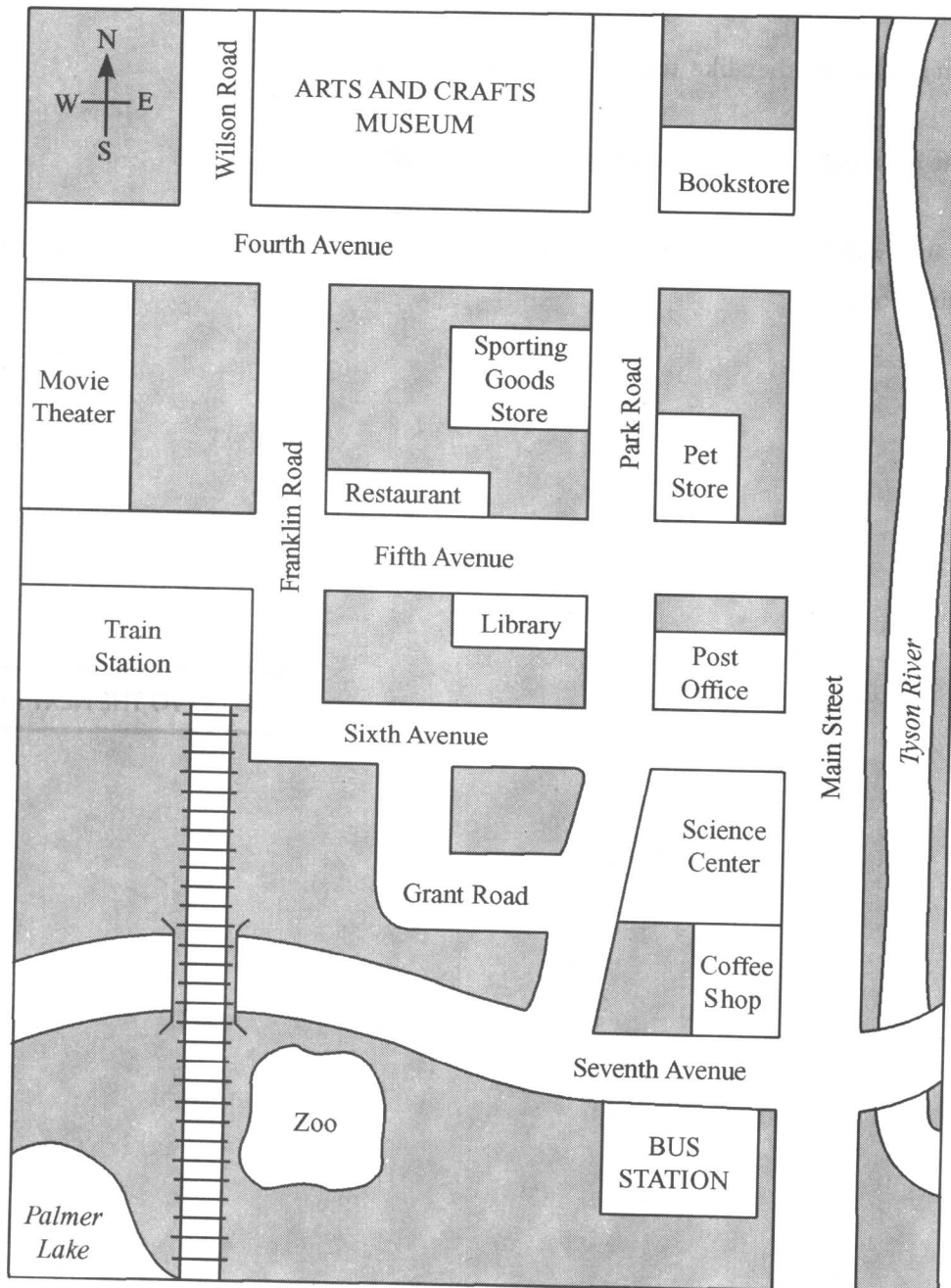
What is the weather like today? (10 seconds)

What are your plans for the rest of the day? (10 seconds)

Now the test will begin. Be sure to speak clearly and say as much as you can in responding to each question.



Imagine that we are friends. This is a map of a neighboring town that you have suggested I visit. You will have 30 seconds to study the map. Then I'll ask you some questions about it.



Test 1

1. I'll be taking a bus to this town and would like to visit the arts and crafts museum. Please give me directions from the bus station to the museum. (30 seconds)
2. I've heard that a variety of objects created by artists from your native country will be displayed at the museum. Please tell me about two or three objects that you think I should see. (60 seconds)
3. I'll also have time to visit either the science center or the zoo. Which would you recommend that I visit and why? (60 seconds)
4. The town council is considering a plan to widen Fifth Avenue. The construction is estimated to take six months. How do you think this will affect the people and businesses of this town? (60 seconds).



Now please look at the six pictures below. I'd like you to tell me the story that the pictures show, starting with picture number 1 and going through picture number 6. Please take one minute to look at the pictures and think about the story. Do not begin the story until I tell you to do so.



1



2



3



4



5



6

Test 1

5. Now tell me the story that the pictures show. (60 seconds)
6. Imagine that this happens to you. When you go back to the store, the clerk says that the article of clothing cannot be returned because it was on sale. Try to persuade the clerk to let you return the clothing. (45 seconds)
7. Describe one of the stores where you shop for clothes. (45 seconds)



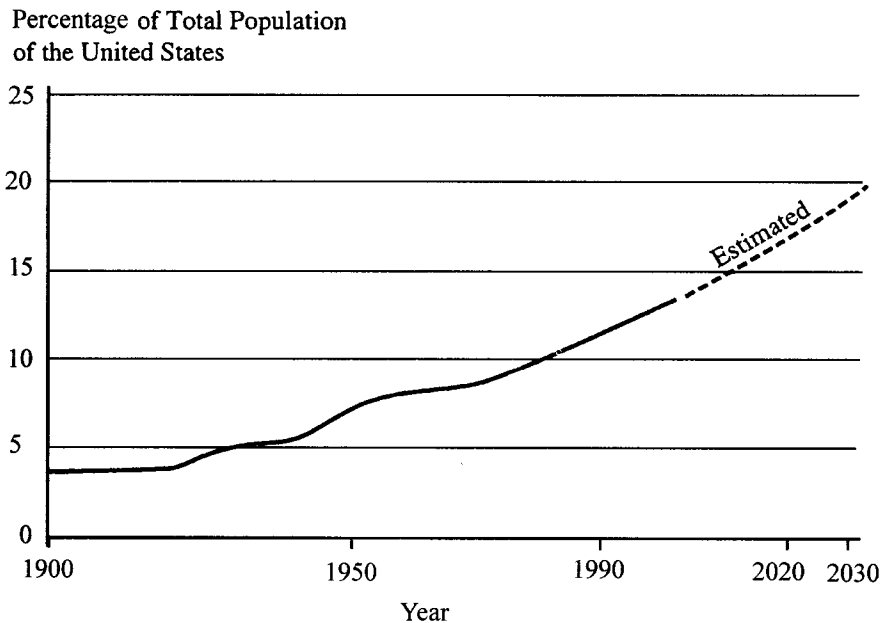
Now I'd like to hear your ideas about several topics. Be sure to say as much as you can in responding to each question. After I ask each question, you may take a few seconds to prepare your answer, and then begin speaking when you're ready.

8. Air travel has changed the way many people live. Compare life today with the way of life in the years before air travel became common. (60 seconds)

9. Because I'm thinking about entering your field of study, please tell me what personal characteristics a professional in your field needs in order to be successful. Why are these characteristics important? (60 seconds)

10. The graph below presents the actual and projected percentage of the United States population that is 65 years old or older. Tell me about the information given in the graph. (45 seconds)

PERSONS AGED 65 AND OVER



11. Some people think there should be a mandatory retirement age for all workers. Other people think that workers should be able to stay employed as long as they are able and choose to work. What is your opinion about this issue? (60 seconds)