



2002

中国重要 考古发现

*Major Archaeological Discoveries
in China in 2002*

国家文物局 主编

文物出版社

国家文物局

主 编

2002 **中国** **重要考古发现**



文物出版社

2003 · 6

*State Administration of
Cultural Heritage*

**MAJOR ARCHAEOLOGICAL
DISCOVERIES IN**

CHINA



Cultural Relics Publishing House

Beijing 2003

责任编辑 李缙云
装帧设计 张秀敏
李缙云
责任印制 梁秋卉

图书在版编目(CIP)数据

中国重要考古发现.2002 / 国家文物局主编. — 北京:

文物出版社, 2003.6

ISBN 7-5010-1488-4

I. 中… II. 国… III. 考古发现—中国—2002—图录
IV. K870.2

中国版本图书馆 CIP 数据核字(2003)第 047096 号

2002 中国重要考古发现

国家文物局 主编

文物出版社出版发行

北京五四大街 29 号

<http://www.wenwu.com>

E-mail web@wenwu.com

北京圣彩虹制版印刷技术有限公司印刷

2003 年 6 月第一版 2003 年 6 月第一次印制

787 × 1092 1/16 印张: 11.25

ISBN 7-5010-1488-4/K · 727

定价: 80 元

编辑委员会



单霁翔 张 柏 董保华 杨志军
孟宪民 宋新潮 关 强 张昌倬

协作单位



中国社会科学院考古研究所
北京市文物研究所
黑龙江省文物考古研究所
南京博物院
江西省文物考古研究所
山东省文物考古研究所
浙江省文物考古研究所
河南省文物考古研究所
湖北省文物考古研究所
湖南省文物考古研究所
广东省文物考古研究所
四川省文物考古研究所
贵州省文物考古研究所
陕西省考古研究所
北京大学考古文博学院
上海市文物管理委员会
太原市文物考古研究所
成都市文物考古研究所
西安市文物保护考古所
宝鸡市考古工作队
《文物》编辑部

主要撰稿人



徐新民	蒋乐平	张天恩	刘明科
张 昀	徐建清	田名利	林留根
樊温泉	杨树刚	唐际根	岳洪彬
何毓灵	岳占伟	李 岩	吴海贵
曹 玮	孙周勇	王 鑫	张 元
刘国胜	郝勤建	陈彦堂	龙京沙
柴焕波	杨军凯	孙福喜	尚民杰
郑同修	王守功	崔大庸	李昭和
刘章泽	钟 治	周科华	钱国祥
朱岩石	常一民	巫新华	郭木森
赵志文	秦大树	荣远大	宋大川
黄秀纯	陈亚洲	李陈奇	赵评春
任亚珊	张春长	齐瑞普	宋 建
何继英	陈 杰	樊昌生	杨 军
徐长青	赖祖龙		



目 录 CONTENTS



前言	1
Introduction	
浙江安吉上马坎旧石器遗址	2
Shangmakan Paleolithic site in Anji County, Zhejiang	
萧山跨湖桥新石器时代遗址	5
Xiaoshan Kuahuqiao Neopaleolithic site	
宝鸡关桃园遗址	10
Guantaoyuan site in Baoji city	
江苏宜兴骆驼墩遗址	14
Camel Bump site in Yixing County, Jiangsu	
三门峡庙底沟遗址	20
Miaodigou site in Sanmen city	
安阳洹北商城宫殿区一号基址的发掘	26
Excavation of No. 1 foundation site in the palace area of Huanbei commercial city in Anyang	
小屯南地甲骨新发现	30
New discoveries of tortoise shells and animal bones at Xiaotun Nandi	
深圳屋背岭商时期墓地	33
Wubeiling Shang site in Shenzhen	
周原遗址考古新发现	37
New archaeological discoveries in Zhouyuan site	
琉璃河遗址新发掘的西周墓葬	42
Newly discovered Western Zhou Grave at Liulihe site	
普安铜鼓山遗址	47
Tonggushan site in Pu'an	
湖北枣阳九连墩楚墓	52
Jiuliandun Chu Tomb in Zaoyang	
河南信阳长台关七号楚墓	57
Changtaiguan No. 7 Chu Tomb	
湘西里耶古城及一号井出土秦代简牍	62
Bamboo slips of Qin Dynasty unearthed in ancient Liye city and No. 1 well	
西安灞河大型汉代水上建筑遗址	70
Bahe aquatic construction site in Xi'an	

目 录 CONTENTS



山东日照海曲汉代墓地	75
Haiqu Han tomb site in Rizhao, Shandong	
山东章丘危山汉代墓葬及陪葬坑	81
Weishan Han Tomb site and funerary pits	
鄱江石刻彩绘壁画崖墓	87
Painted stone carvings from Qijiang cliff graves	
河南洛阳汉魏故城宫城阊阖门	93
Heavenly Gate of Northern Wei imperial capital	
邳城遗址东魏北齐佛寺塔基遗迹	97
Foundation site of Buddhist pagoda in Yecheng site, Linzhang county	
太原北齐徐显秀墓	101
Xu Xianxiu tomb in Northern Qi period in Taiyuan	
新疆托普鲁克墩佛寺遗址	109
Tuopulukedun Buddhist temple, Xinjiang	
河南巩义黄冶唐三彩窑址	115
Huangye Tang tricolor kiln in Gongyi county, Henan	
禹州神垕钧窑遗址	121
Site of Shenhoushen Jun kiln	
四川泸县宋代石室墓	128
Song stone tomb site in Lu county, Sichuan	
北京房山金陵遗址调查与发掘	134
Investigation and excavation of Jin mausoleum site in Fangshan, Beijing	
黑龙江阿城金上京刘秀屯建筑基址	142
Liuxiutun foundation site in Acheng, Heilongjiang	
河北沽源“梳妆楼”元代墓地	147
Shuzhuanglou Yuan tomb	
上海普陀志丹苑元代水闸	152
Zhidanyuan Yuan sluice	
南昌李渡（无形堂）烧酒作坊遗址	158
Lidu (Wuxingtang) arrack workshop site in Nanchang	
南昌明宁靖王夫人吴氏墓	164
Mingning Tomb site in Nanchang	

前言 INTRODUCTION



从我们开始编辑出版《中国重要考古发现》年度快报以来，至今已出版四辑，皆包括了当年我国最重要的考古发现。快报图文并茂，文字简练，语言通俗，图版精美，装帧质量不断提高，已成为人们了解我国年度考古进展，普及科学知识，宣传遗产保护的重要窗口。

我国每年较重要的田野考古发现近 500 项，由于受快报篇幅限制，每年度只能选取 20 至 30 项给予介绍。为了使本年度快报的内容更具代表性，同时也为了本书收入的重要考古发现不至于有较大遗漏，我们对于 2002 年度中国重要考古发现的选项工作做了一些改进。除从每年各省、市、自治区上报的考古调查、勘探、发掘工作汇报中遴选出大部分外，还邀请考古研究机构和专家进行推荐，从而使年度快报更能体现每年我们考古新进展和所取得的重要成就。

我们在前期遴选出的 50 余项重要考古发现中，最后确定了 31 项，大体包括了旧石器、新石器、商周、战国秦汉、魏晋南北朝、隋唐两宋、元明清等不同时代的考古项目。这些项目绝大多数是 2002 年考古工作者配合国家重点建设工程而进行的抢救性发掘，其中湖北枣阳九连墩楚墓、湖南龙山里耶秦简、山东日照海曲汉墓、山西太原北齐徐显秀墓、河南巩义唐三彩窑址以及黑龙江阿城金代建筑基址等的发现，具有极为重要的学术价值，已受到社会各界的广泛关注。

本年度快报编辑印制过程正值防治“非典”的特殊时期，文物编辑部和圣彩虹制版印刷技术有限公司的有关人员坚守岗位，克服困难，一手抓防治，一手抓工作，终于使《2002 中国重要考古发现》一书按计划准时出版，对此我们深表感谢。

浙江安吉

上马坎旧石器遗址

Shangmakan Paleolithic site in Anji County, Zhejiang



上马坎遗址位于浙江省安吉县北部溪龙乡政府所在地西南0.5公里的西苕溪二级阶地上，是浙江考古调查中发现最为重要的旧石器时代文化遗址。通过6×3平方米的试掘揭示，该遗址的文化内涵，在华东乃至中国南方地区旧石器时代主工业（以下简称南方主工业）都是罕见的。石制品从阶地下部的网纹红土一直到表土下的紫红色黏土中都有发现，出土的标本包括无加工痕迹

的砾石8件、断块9件、石核9件、石片20件、刮削器1件、砍砸器2件。此外，在遗址西部已被推掉的网纹红土面上采集到石制品65件，器型除上述各类外，还有手镐和石球。

石制品的原料主要是砂岩，主要用锤击法打片，石核以单台面为主，双台面和多台面各1件，石核和石片多自然台面，后者形态较规则，背脊平整，且较薄。石



上马坎遗址试掘探方地层剖面情况
Trial excavation of earth section planes
of Shangmakan site

上马坎遗址地层剖面全景 (由西向东摄)

An overview of the earth layers of Shangmakan site
(photographed from west to east)



石英砂岩多台面石核

Multi-mesa cores of quartz sandstone



砂岩石锤 (采集)

Stone hammer made of sandstone (collected)

器主要用砾石制作,以砍砸器为主要类型。依地层中出土的石制品初步研究,至少有3点是很有意义。1. 大多数石质标本发现于下部的网纹红土中,可见较完整的生产链,即原料—半成品—成品,很可能是石制品的临时生产地。从其水平分布相对集中的现象看,存在古人类的活动面。2. 石质标本在活动面上分布密度大,每平方米出土石制品之多,在华东同类遗址中不多见;从



石英砂岩大石片

Big stone piece made of quartz sandstone

4个层位均出土石制品也是南方主工业中罕见的。它与安徽省宣州陈山遗址的地层对比,可能始于距今60~50万年前,一直延续到晚更新世。3. 由石片形态观察,背面片疤平和台面后缘可见修理痕迹,显示当时的打片已相当娴熟,类似标本在南方主工业中很少见报道。

这次浙江旧石器考古调查,主要集中在浙江西苕溪流域开展工作,除上马坎遗址外,在安吉和长兴两县境内还发现了30处地点,采集到石制品227件,大量是石核和石片,石器包括砍砸器、刮削器、手斧、手镐、石球,而短身手镐为首次发现。石制品特点说明,它们属南方主工业,把其分布区向东扩展了1°;把古人类在浙江境内生存的历史提前到距今几十万年前,使该省不再是旧石器文化研究的空白区;旧石器地点分布稠密和延

续时间长都证明浙江旧石器考古前景良好。

Shangmakan site is located in Xilong village, Anji County in Zhejiang Province. The site is the most important cultural site in the archaeological discoveries of Paleolithic Age in Zhejiang Province. Very few similar sites in eastern China can be compared with its intense distribution of stone artifact. These artifacts are mainly composed of sandstone. They were shaped into flakes mainly by hammers. The majority of stone cores have single mesas. Most of stone cores and flakes have natural mesas. These artifacts were mainly produced with conglomerates, the main types of which are for cutting and chopping. Most of these stone samples lie in lined red clay, where a rather complete production can be traced, indicating a possible layer of ancient human activities. All the four layers produced stone artifact and skillful shaping technologies, which are rarely seen in major industry in Paleolithic Age in Southern China. According to the analysis on earth layers, the site began in a time dating back to 600,000-500,000 years ago, and continued into late Pleistocene Epoch. The discovery of this site has extended eastwards the distribution of major industry in the south of China by one degree longitude. It also expanded the history of human existence in Zhejiang Province to some hundreds of thousands years ago.

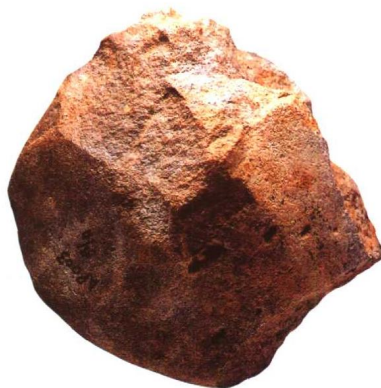
The archaeological survey of Paleolithic Age in Zhejiang also discovered other 30 sites in Anji and Changxing County, and collected 227 pieces of stone artifact, most of them are stone cores and flakes, including choppers, cutters, hand-axes, hand-picks, and stone-balls. The survey filled in a missing link in Paleolithic archaeological research in Zhejiang Province.



砂岩石片
Sandstone flakes



砂岩手镐 (长兴县 C002 地点采集)
Handpicks made of quartz sandstone (C002, Changxing County)



石英砂岩砍砸器
Choppers made of quartz sandstone



砂岩石片
Sandstone flakes

萧山跨湖桥

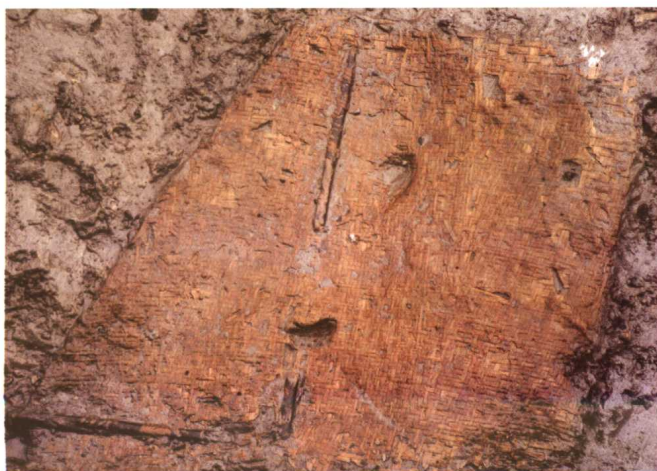
新石器时代遗址

Xiaoshan Kuahuqiao Neopaleolithic site

跨湖桥遗址鸟瞰（从北侧山顶俯视）

An overview of Kuahuqiao site (on top of a peak to the north)

跨湖桥遗址位于浙江省杭州市萧山区湘湖村，西北依山，东南面水。2001、2002年发掘的具体位置在遗址的东部边缘，上部为厚达4米的纯净海相淤土层叠压。遗址共分10个文化层，底层的海拔高度约为-1~-0.5米。两期发掘面积850平方米。发掘出骨、木、石、陶器500余件。陶器的基本组合为釜、豆、罐、钵、甑；石器以斧、锛、凿、杵及磨盘为主；骨器有耜、梭、



篾编
Bibian



骨耜
Bone-plough

叉、三孔和双孔的哨等；木器中包括各种规格的石锛柄、独木梯和大量的小型器具。彩陶及骨、木器上的刻画（符号？）装饰引人注目。彩陶分薄彩、厚彩两种，薄彩施于豆盘内底，一般为红彩；厚彩施于外壁，易脱落，一般为乳白色。纹饰有太阳纹、垂帐纹、火焰纹等。另外，一幅



石斧
Stone-axe



三双孔骨哨
Bone-whistler

面积约05 × 0.6米的带撑骨篾编物保存甚好，充分反映了原始的手工艺水平。

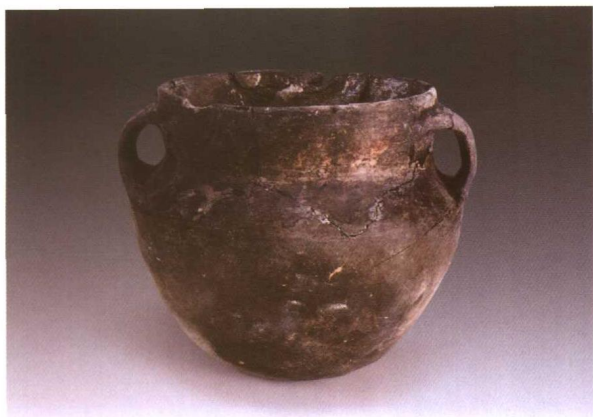
遗址还保存了大量的动植物标本，其中包括1000多粒稻谷、稻米和谷壳。其中，稻米369粒、稻谷196粒、谷壳498粒。稻谷与稻米显示出栽培稻的特征，与现代籼稻相似，相应的植硅体形状却接近粳稻。同时还存在粒形和野生稻相似的稻谷。这些现象说明跨湖桥遗址的稻谷可能驯化自本地的野生稻，是尚未完全分化的原始栽培稻。

最重要的发现是在遗址的⑨C层下发现了一条独木舟。残长5.6米，西南—东北向摆放。东北端保存基本完整，船头上翘，宽约0.29米。船体制作光整，内侧有多处黑焦面，当是借助火焦法挖凿船体的证据。船体较薄，底部与侧舷厚度均为2.5厘米左右。

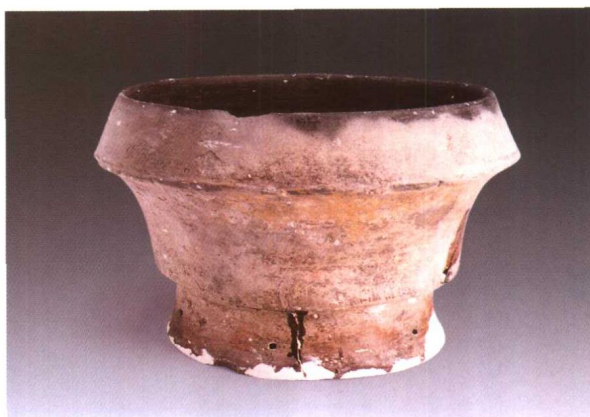


骨针
Bone-needle

钉形骨器
Pin-shaped bone



双耳陶罐
Two-ear pottery jar



敛口陶钵
Small-opening pottery bowl



彩陶罐

Painted pottery pot (with marked ornaments on the neck)



扁腹陶罐

Wide-bellied pottery pot



盅形钵

Zhong-shaped Bo



小陶釜

A small pottery fu

独木舟存在于相关的遗迹现象中。船体东南舷侧并列打入多根木桩，分柱桩与板桩两种，基本呈等距分布，经过解剖的两根木桩均深入生土。船体西北舷侧也发现木桩及柱洞。在离船头0.2米的底部，压有一根横木。中部的一根木桩旁，另有一根横木似被船体压断。这些现象表明，独木舟当时是固定在由这些木桩、横木构成的架子上的。另外，独木舟的东南侧堆放着许多基本与船体平行的木料与木板，其中四根带树皮的木料明显是由一根原木剖凿而成，长达2.8米。船体两侧还发现两件未见使用痕迹的木桨和数件石镑柄、石镑、石器崩片、砺石。推测这里应该是一个与独木舟有关的木作加工现场。



米稻颗粒
Grains of rice

据北京大学考古文博学院考古实验室的碳十四年代测定,跨湖桥遗址的校正年代在距今8000~7000年间。由于其文化面貌十分特殊,不同于附近地区的河姆渡文化、马家浜文化,学者认为是一种新的考古学文化类型。栽培稻遗存和硅酸体的发现,成为长江下游发现最早的稻作遗址。独舟所在的地层层位相当于2001年发掘区的第10层,该层的年代约距今8000~7500年。因此,这应是我国迄今发现的最早的独木舟。

独木舟及其相关遗迹
Canoe and related objects



独木舟两侧木桩
Wooden pickets on beside
the canoe

Kuahuqiao site is located in Xianghu village, Xiaoshan District of Hangzhou city, Zhejiang Province. Beginning in 1970s, the location of the site became a place for a brick plant to retrieve clay, and was thus widely damaged. The place was identified by local cultural relics administration and excavated for the first time in 1990. The site has a rich and unique content, and was identified by means of ^{14}C as a site the time of which was earlier than that of Hedumu site and Luojiyajiao site. In 2001, Kuahuqiao site was excavated for the second time and many potteries were repaired, and its cultural features were more fully presented. The ^{14}C test identified the site as dating back to 8000-7000 years ago. The rich painted potteries discovered there were rarely seen in neopaleolithic sites south of Changjiang River. The application of restructuring technology of slow wheels was beyond the original estimation of archaeologists on pottery-making technology of the time. The method of handle attaching on bone-plough was also completely different to that in Hedumu culture. Kuahuqiao site reveals a kind of multi-cultures in Neopaleolithic Age that was beyond expectation. From September to December of 2002, Archaeological Research Center of Nanjing Museum and Xiaoshan District Museum co-conducted another excavation on the leftovers of the site, two major discoveries of which are over one thousand cultivated rice seeds in their proto form and the oldest canoe in China.

独木舟附近出土石锛柄
Stone adze handle found near the canoe