



面向21世纪课程教材
Textbook Series for 21st Century

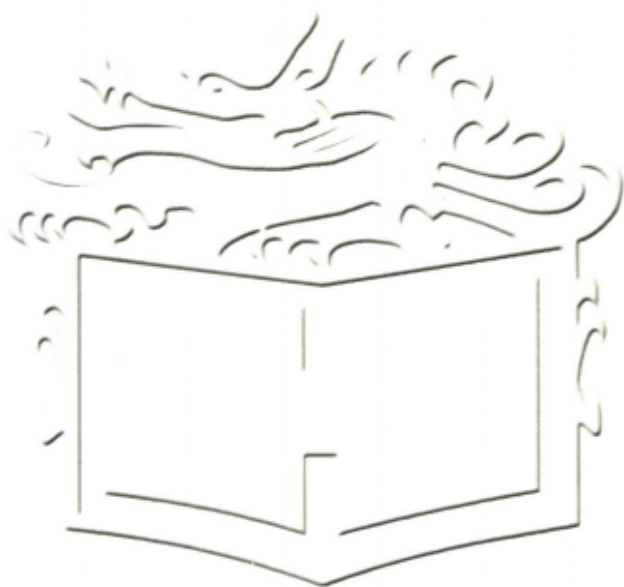
经络腧穴学

徐平 沈雪勇 主编
李鼎 审定



高等教育出版社
HIGHER EDUCATION PRESS

Meridians and Acupoints



ISBN 7-04-009189-5



9 787040 091892 >

定价 26.40 元

面向 21 世纪课程教材
Textbook Series for 21st Century

经络腧穴学

徐 平 沈雪勇 主编
李 鼎 审定



高等教育出版社
HIGHER EDUCATION PRESS

内容简介

本书是教育部“高等教育面向 21 世纪教学内容和课程体系改革计划”的研究成果,是“面向 21 世纪课程教材”之一。全书分为三篇。上篇:经络腧穴概论,论述经络腧穴的基本概念、经络腧穴的主要内容,经络系统分布概况、经络的作用等;中篇,经络腧穴各论,论述十二经脉、十五络脉、奇经八脉的循行、病候及其所属腧穴,兼及常用奇穴的位置、解剖、刺灸法和主治病症等;下篇:经络腧穴的综合关系及现代研究。主要论述十二经别、十二经筋、根结、标本、气街、四海及关、阖、枢理论,以及现代研究概况等。全书于正文外栏排有“提示”、“要点”、“说明”等以指导学习,并与多媒体光盘配套,培养学生学习和利用信息的能力。适用于高等中医院校针灸推拿专业、医疗专业本科生,也适用于助教进修生。

图书在版编目(CIP)数据

经络腧穴学 / 徐平、沈雪勇主编. —北京: 高等教育出版社, 2001
ISBN 7-04-009189-5

I. 经… II. 徐… III. ①经络—基本知识 ②五腧穴—基本知识 IV. R224

中国版本图书馆 CIP 数据核字 (2000) 第 77558 号

责任编辑 罗艳红 孙素青 封面设计 张楠 责任绘图 朱静
版式设计 马静如 责任校对 马桂兰 责任印制 陈伟光

经络腧穴学

徐平 沈雪勇 主编

出版发行 高等教育出版社

社址 北京市东城区沙滩后街 55 号

邮政编码 100009

电话 010—64054588

传真 010—64014048

网址 <http://www.hep.edu.cn>

<http://www.hep.com.cn>

经销 新华书店北京发行所

印刷 北京民族印刷厂

开本 850 × 1168 1/16

版次 2001 年 7 月第 1 版

印张 24.75

印次 2001 年 7 月第 1 次印刷

字数 510 000

定价 26.40 元

本书如有缺页、倒页、脱页等质量问题,请到所购图书销售部门联系调换。

版权所有 侵权必究

经络腧穴学

主 编：徐 平 沈雪勇
审 定：李 鼎
协 编：王 静
绘 图：薛 珠

编写说明

经络腧穴学，是针灸、推拿学的基础课程，内容主要阐述人体经络系统的循行分布、所主病症及其与脏腑、腧穴的关系、腧穴的类别、定位、治疗作用及其应用方法。这些理论知识广泛应用于临床辨证和用穴施治，是中医针灸、推拿、外治等治疗法的基础。本教材的主要内容包括经络腧穴的基本概念，经络腧穴的历史发展，经络系统的组成及分布，十二经脉、奇经八脉、十五络脉、十二经别、十二经筋、十二皮部的循行分布、主要病候和主治要领，经络的根结、标本和气街、四海理论；腧穴的分类、命名、定位方法，十四经穴和经外奇穴的标准定位，浅深层次解剖、主治功效、操作方法，以及经络腧穴现代研究等。

本教材主要适用于高等中医院校针灸推拿专业、医疗专业本科生，助教进修生使用，也可供其他学习针灸学的读者参考使用。

一、关于课程体系

对于中医针灸学专业教学，经络学和腧穴学原作为两门课程开设，在教学过程中常有教学内容的重复和脱节，讲授腧穴主治时，与经络循行和病候联系不紧，不利于学生形成完整的联系概念，为此本教材将经络和腧穴结合起来，突出了经络、腧穴从基础理论到临床应用的一体性。

二、关于编排体例

21世纪是科学技术飞速发展的世纪，对高级专门人才的培养，不能仅仅停留在专业知识的传授上，更要在传授知识的同时培养学生的思维方式，提高学生的学习应用能力。因此，在编排体例上，我们作了教学改革初步尝试：

1. 每篇前均冠以导语，说明学习的主要内容，提出学习目标和学习要求，加强学习引导；

2. 每一章后均附有若干思考题，这些思考题通常是必须掌握的学习重点，以及学习融会贯通的要点；

3. 通篇分为两栏：左栏是主体栏，内容为这门学科的知识点，是课程学习的主体部分；右栏为学习指导栏，内容包括“提示”和“按语”，通常是学习的要点、学习的思考，以及有关参考内容，我们希冀在不多的文字着墨中启发培养学生的思维能力和学习应用能力，通过这种全新的编排体例，在培养学生分析、综合、判断和自我学习、自我组织、自我适应能力方面作一点有益的尝试。

三、关于配套光盘的使用

为进一步培养学生适应21世纪新的教学模式，本教材在编写中还注意与我们已开发研制完成的国家“九五”重点科技攻关项目“《经络腧穴学》网络超媒体教学系统”(光盘)配套，每一教学单元均有各经脉循行、腧穴定位等教学内容的动态演示，对原教材中理论上的难点，采用图表及仿真示意加强学习理解；并有以知识结点为主流的线性链接、以相关知识结点为侧流的多渠道网状链接，以及文字链接、图片链接等多种交互形式，可以与本教材配合学习。

四、关于教材的内容

全书分为三篇：

上篇：经络腧穴概论。本篇是基础篇，论述经络腧穴学的基本概念，经络腧穴学的主要内容，经络系统分布概况、经络的作用；腧穴的概念、腧穴与阴阳五行脏腑的关系、腧穴的命名、分类和作用、腧穴主治的基本规律、特定穴、腧穴的定位方法，以及经络腧穴概念的形成和发展等。本篇对经络和腧穴相对独立的基本内容分别论述，而有关形成和发展的历史内容则结合实际综合论述，使读者能综合了解经络腧穴起源的形成和发展。

中篇：经络腧穴各论。本篇是主体篇，主要学习内容有关十二经脉、十五络脉奇经八脉的循行及其病候，各经穴的定位和主治；各经经脉病候与经穴主治的对比，并附经络现象研究等。本篇注重对古原文的注解，使之更符合原义。对经脉的循行路线，根据《内经》、古帛书原文作了修订，纠正了以往存在的部分错误（可参见配套光盘的动态描记）；将各经腧穴的定位主治列于各经经脉病候及穴位主治分析之后，不仅有助于形成经络腧穴的完整概念，而且对临床辨证应用有一定指导意义。在腧穴部分，各穴除列出位置、刺灸法和主治外，补充了穴名释义帮助对腧穴作用的理解，还列出古代文献及现代报道摘要供学习参考。

下篇：经络腧穴的综合关系及现代研究。本篇是提高篇，主要学习十二经别的表里相合关系、十二经筋的三阳三阴相结关系，根结、标本的上下关系，气街、四海的纵横关系，以及关、阖、枢与六经皮部的内外关系理论，并介绍经络腧穴现代研究的主要成果。有关经络现象，在光盘中收入现代研究的有关图片，增加了资料性。教材中还附有近年来有关经络腧穴的研究成果如经穴药理学研究，“八五”期间经络研究十大进展等，以反映经络腧穴学研究的新成果。

编写过程中，我们部分参考了普通高等教育中医药类规划教材《经络学》（第六版）和《腧穴学》（第六版）的内容，在此谨向原作者表示谢意。

编者

2000年1月于上海

目 录

上篇 经络腧穴概论

导语	1
第一章 经络概述	3
第一节 经络的概念及命名	3
一、经络的基本概念	3
二、经络的命名	4
第二节 经络的组成及分布	6
一、经络的组成	6
附：经络系统阴阳五行对合表	7
二、经络系统的分布	8
(一) 十二经脉	8
(二) 奇经八脉	13
(三) 十二经别	14
(四) 十五络脉	15
(五) 十二经筋	16
(六) 皮部	18
第三节 经络的作用及其临床应用	19
一、经络的作用	19
二、经络的临床应用	23
第二章 腧穴概述	25
第一节 腧穴的概念	25
一、腧穴的基本概念	25
二、腧穴的命名	26
三、腧穴的分类	27
第二节 腧穴的定位法	28
一、体表解剖标志定位法	28
二、骨度折量定位法	30
三、指寸定位法	30
四、简便取穴法	33
五、取穴要领	33
第三节 腧穴的作用及主治规律	34

一、腧穴的作用	34
二、腧穴主治规律	34
第四节 特定穴	37
一、五输穴	37
二、原穴	39
三、络穴	39
四、郄穴	40
五、俞募穴	40
六、交会穴	41
七、八会穴	42
八、八脉交会穴	42
第三章 经络腧穴概念的产生 及发展	44
第一节 经络腧穴概念的产生	44
一、血气、脉、经络等名词的出现	44
二、对气血运行的认识	45
三、对疾病症候和穴位主治的认识	46
四、腧穴概念的形成	47
第二节 理论系统的形成	48
一、早期文献	48
二、《内经》	48
三、《难经》	49
四、《针灸甲乙经》	50
第三节 历史发展及有关著作	50
一、魏、晋及隋、唐	50
二、宋、元、明、清	51

中篇 经络腧穴各论

导语	55
第一章 手太阴经络与腧穴	57
第一节 手太阴肺经	57
一、手太阴肺经循行	57

二、手太阴肺经病候	59	第三节 手少阴腋穴	130
第二节 手太阴络脉	60	附 1. 经脉病候与腋穴主治对比	134
第三节 手太阴腋穴	60	附 2. 经文互参	134
附 1. 经脉病候与腋穴主治对比	66	附 3. 手少阴经络现象现代研究摘录	135
附 2. 经文互参	67	第六章 手太阳经络与腋穴	136
附 3. 手太阴经络现象现代研究摘录	67	第一节 手太阳小肠经	136
第二章 手阳明经络与腋穴	69	一、手太阳小肠经循行	136
第一节 手阳明大肠经	69	二、手太阳小肠经病候	138
一、手阳明大肠经循行	69	第二节 手太阳络脉	139
二、手阳明大肠经病候	71	第三节 手太阳腋穴	139
第二节 手阳明络脉	72	附 1. 经脉病候与腋穴主治对比	147
第三节 手阳明腋穴	72	附 2. 经文互参	148
附 1. 经脉病候与腋穴主治对比	81	附 3. 手太阳经络现象现代研究摘录	148
附 2. 经文互参	82	第七章 足太阳经络与腋穴	150
附 3. 手阳明经络现象现代研究摘录	82	第一节 足太阳膀胱经	150
第三章 足阳明经络与腋穴	84	一、足太阳膀胱经循行	150
第一节 足阳明胃经	84	二、足太阳膀胱经病候	152
一、足阳明胃经循行	84	第二节 足太阳络脉	153
二、足阳明胃经病候	87	第三节 足太阳腋穴	154
第二节 足阳明络脉	88	附 1. 经脉病候与腋穴主治对比	183
第三节 足阳明腋穴	89	附 2. 经文互参	184
附 1. 经脉病候与腋穴主治对比	108	附 3. 足太阳经络现象现代研究摘录	184
附 2. 经文互参	109	第八章 足少阴经络与腋穴	186
附 3. 足阳明经络现象现代研究摘录	110	第一节 足少阴肾经	186
第四章 足太阴经络与腋穴	112	一、足少阴肾经循行	186
第一节 足太阴脾经	112	二、足少阴肾经病候	188
一、足太阴脾经循行	112	第二节 足少阴络脉	189
二、足太阴脾经病候	114	第三节 足少阴腋穴	189
第二节 足太阴络脉	115	附 1. 经脉病候与腋穴主治对比	201
第三节 足太阴腋穴	115	附 2. 经文互参	201
附 1. 经脉病候与腋穴主治对比	124	附 3. 足少阴经络现象现代研究摘录	202
附 2. 经文互参	125	第九章 手厥阴经络与腋穴	203
附 3. 足太阴经络现象现代研究摘录	125	第一节 手厥阴心包经	203
第五章 手少阴经络与腋穴	127	一、手厥阴心包经循行	203
第一节 手少阴心经	127	二、手厥阴心包经病候	205
一、手少阴心经循行	127	第二节 手厥阴络脉	205
二、手少阴心经病候	128	第三节 手厥阴腋穴	206
第二节 手少阴络脉	129	附 1. 经脉病候与腋穴主治对比	213

附 2. 经文互参	213	三、任脉腧穴	288
附 3. 手厥阴经络现象现代研究摘录	214	附: 任脉经络现象现代研究摘录	299
第十章 手少阳经络与腧穴	215	第三节 冲脉带脉与交会穴	300
第一节 手少阳三焦经	215	一、冲脉循行及其交会穴	300
一、手少阳三焦经循行	215	二、冲脉病候	302
二、手少阳三焦经病候	217	附: 冲脉经络现象现代研究摘录	302
第二节 手少阳络脉	217	三、带脉循行及其交会穴	302
第三节 手少阳腧穴	218	四、带脉病候	303
附 1. 经脉病候与腧穴主治对比	229	附: 带脉经络现象现代研究摘录	303
附 2. 经文互参	230	第四节 阳跷阴跷与交会穴	304
附 3. 手少阳经络现象现代研究摘录	230	一、阳跷循行及其交会穴	304
第十一章 足少阳经络与腧穴	232	二、阴跷循行及其交会穴	305
第一节 足少阳胆经	232	三、阳跷阴跷病候	306
一、足少阳胆经循行	232	附: 阳跷阴跷经络现象现代研究摘录	306
二、足少阳胆经病候	234	第五节 阳维阴维与交会穴	306
第二节 足少阳络脉	236	一、阳维阳维循行及其交会穴	306
第三节 足少阳腧穴	236	二、阳维阴维病候	308
附 1. 经脉病候与腧穴主治对比	255	附: 阳维阴维经络现象现代研究摘录	309
附 2. 经文互参	256	第六节 奇经八脉的综合作用	309
附 3. 足少阳经络现象现代研究摘录	256	一、统领作用	309
第十二章 足厥阴经络与腧穴	258	二、联络作用	309
第一节 足厥阴肝经	258	三、调节作用	310
一、足厥阴肝经循行	258	下篇 经络腧穴的综合关系及现代研究	
二、足厥阴肝经病候	260	导语	313
第二节 足厥阴络脉	261	第一章 经络的综合关系	315
第三节 足厥阴腧穴	261	第一节 十二经别的表里相合关系	315
附 1. 经脉病候与腧穴主治对比	268	一、足太阳与足少阴经别	315
附 2. 经文互参	269	二、足少阳与足厥阴经别	316
附 3. 足厥阴经络现象现代研究摘录	270	三、足阳明与足太阴经别	317
第十三章 奇经八脉	271	四、手太阳与手少阴经别	317
第一节 督脉经络与腧穴	271	五、手少阳与手厥阴经别	319
一、督脉及其络脉循行分布	271	六、手阳明与手太阴经别	319
二、督脉病候	273	第二节 十二经筋的三阳相结和三阴相结	320
三、督脉腧穴	273	一、足三阳经筋	320
附: 督脉经络现象现代研究摘录	286	二、足三阴经筋	324
第二节 任脉经络与腧穴	286		
一、任脉及其络脉循行分布	286		
二、任脉病候	287		

三、手三阳经筋	326	第一节 经络现象的观察	360
四、手三阴经筋	329	一、循经感传现象	360
第三节 根结标本的上下关系	332	二、其他经络现象	363
一、根结与根、溜、注、入	332	三、关于循经感传形成机制的研究	364
二、标本	334	第二节 经络检测及其与脏腑	
第四节 气街四海的纵横关系	336	相关的研究	365
一、气街	337	一、经络检测法	365
二、四海	338	二、经脉-脏腑相关的研究	367
第五节 关、阖、枢与六经皮部	340	第三节 关于经络的见解和假说	368
一、关、阖、枢	340	一、关于经络实质的几种观点	369
二、六经皮部	341	二、关于经络实质的假说	369
附：头身各部经络分布表	346	三、关于复杂系统理论的研究	374
一、头、额及耳部	346	第四节 腧穴特异性的研究	374
二、颜面部	347	一、腧穴形态结构的特异性	374
三、颈项、咽喉部	351	二、腧穴生物物理的特异性	375
四、肩背部	353	三、腧穴病理反应的特异性	376
五、胸胁部	354	四、腧穴刺激效应的特异性	377
六、腹部	357	五、腧穴药理学研究	379
第二章 经络腧穴现代研究	360	附：“八五”期间经络研究进展(摘引)	382

上篇 经络腧穴概论

【导语】

经络腧穴学、以历代医学典籍和临床应用为依据，人体经络系统的循行分布及其与脏腑、腧穴的关系，分析腧穴的类别、位置主治症和针灸方法。这些理论知识贯穿于中医学的生理、病理、诊断和治疗等各个方面，广泛应用于临床辨证、用穴，是中医针灸、推拿、外治等治疗法的基础。

本篇学习的重点是：经络腧穴学的基本概念，经络和腧穴学的主要内容，以及经络腧穴概念的形成和发展，这些内容是学习以后各章节的基础。通过学习，能对学科的研究内容、经络腧穴学的基本概念、主要历史发展等有全面完整的了解和掌握。

要求：

1. 熟悉掌握经络、腧穴的基本概念；理解并掌握经络系统的组成内容以及十二经脉、奇经八脉、十二经别、十五络脉、十二经筋和皮部的分布概况；
2. 理解掌握经络、腧穴的基本作用和临床应用；腧穴主治的基本规律；
3. 掌握腧穴的分类和作用，腧穴主治的基本规律，特定穴的内容和临床意义；腧穴的定位方法；
4. 了解经络基本概念的产生由来、理论形成和发展概况；腧穴基本概念的形成和发展，以及与经络学发展的关系等。



第一章

经络概述

第一节 经络的概念及命名

一、经络的基本概念

经络遍布于全身，是人体气血运行的通道，也是连结人体各个部分的基本途径。人体内部的脏腑、器官、孔窍，外部的皮、肉、筋、骨等，就是依靠经络的沟通和联系而成为一个有机的整体。

经络外布于体表，内属于脏腑，纵横交错，沟通表里，贯穿上下，通过多种通路和途径将机体的内外上下、左右、前后各个部分，包括体表与体表之间、体表与脏腑之间，脏腑与脏腑之间都紧密地联系在一起。由于经络系统的这种联系，使身体的各个部分相互协调，相互促进，相互制约，从而成为一个统一的、内部协调而稳定，并与外部环境息息相关的有机整体。

经络的功能活动表现称为“经气”。经气来源于真气，真气来源于先天之元气，又依赖后天水谷精微之气的不断充养，是人体生命活动最根本的动力。一方面，经气推动气血在经脉中的运行，约束气血的运行轨道，调节气血的容量，对全身脏腑气血阴阳的协调平衡起着总领的作用。没有经络系统对全身的维系、协调和平衡，就不可能使有机体进行正常的生命运动。另一方面，经气还表现为经络的“反应性”和“传导性”。针刺治疗必须“得气”，针和灸的刺激作用于人体，经气被激发，从而才能疏通经脉，通行周身，调节机体的阴阳平衡，促使生命有机体的功能活动向正常状态恢复。经络的反应性和传导性还表现在抵御外邪、传入疾病和反应疾病方面。由于经络内连脏腑，外络肢节，网络周身，因此，当人体正气充足时，经脉之气就能首当其冲，奋起抵御外邪的入侵；而当人体正气不足，抵抗力下降时，经络便会成为疾病的传入通路。邪气(致病因素)侵入人体，通过经络的传导由表向里，由浅入深，传入内脏，并且还会通过经络系统影响到人体的其他部分。另一方面，脏腑病变有时也会通过经络传出体表，在

经络是人体气血运行的主要通道，内联脏腑，外络肢节，贯穿上下、沟通内外，是联结人体各个部分的基本途径。

经络的功能活动表现称“经气”。经气推动气血运行，维系协调阴阳平衡；经络有反应性和传导性：由外向内——接受刺激治疗疾病，同时也是外邪由表入里的传入通路。由里出表——脏腑病变也通过经络反应于体表，有助于诊断疾病。

体表某些部位出现压痛、结节、隆起、凹陷、充血等反应，这类反应常可用于帮助诊断有关内脏的疾病。因此说，经络又有诊断疾病的作用。

经络的特点为中医的辨证论治提供了一定的理论依据。各条经脉的循行有一定的部位。根据病变的部位可以分析其所属经络脏腑，这种方法称作“分经论证”；而根据各条经络的生理、病理特点来分析临床症候的，称作“分经辨证”；根据经络的生理病理特点在相应的经脉进行治疗，则称作“循经治疗”。

经络的特点更为针灸治疗提供了理论依据。除根据经络的反应性可以帮助诊断疾病、确定治疗原则外，根据经络联系全身的特点及经气的传导作用，在相应的部位循经取穴施术，便可治疗经脉脏腑的相应病症；根据经络协调平衡全身阴阳的作用，通过各种刺灸方法补虚泻实，调整阴阳，便能达到治疗疾病的目的。

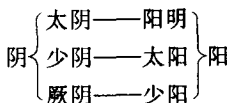
二、经络的命名

1. 三阴三阳

经络系统大都以阴阳来命名。一切事物都可以分为阴和阳两方面，两者之间又是互相联系的。经络的命名就包含有这种意思。

一阴一阳衍化为三阴三阳，相互之间具有对应(表里相合关系)：

表 S-1-1 阴阳表里相合关系



2. 经络与四肢

除三阴三阳外，经络还以手足命名：

分布于上肢内侧的为手三阴(手太阴、手少阴、手厥阴)；

分布于上肢外侧的为手三阳(手阳明、手太阳、手少阳)；

分布于下肢外侧的为足三阳(足阳明、足太阳、足少阳)；

分布于下肢内侧的为足三阴(足太阴、足少阴、足厥阴)。

在马王堆汉墓出土的帛书和张家山汉墓出土的简书中都有“十一脉”记载，这是古代《脉书》内容之一，可称之为《脉书·十一脉》。

帛书所载有两种本子，第一种内容较简单，按先“足”后“臂”(手)排列，因称之为“足臂本”，第二种内容较多，按先“阳”后“阴”排列，因称之为“阴阳本”。阴阳本有甲乙两种写本，简体中又有相同写本(可称丙本)。这些都是较《内经》为早的古代经络文献。十一脉的名称以“臂”“足”分阴阳，与《内经》中手足分阴阳的意义是一致的。只是前者仅分手二阴(太阴、少阴)，后者才分为手三阴。

从下列帛书与《灵枢·经脉》的十二经名称对合表可以看出经脉命名的变化，这些先后出现的名称中，除“脉”或“经”外，附加的有三部分，即“手(臂)足”、“阴阳”、“脏腑”。最初在《脉书》中只有“手足”和“阴阳”，在《灵枢·经

经络名称主要由三方面组成：

1. 以阴阳命名。
一阴一阳衍化为三阴三阳，标明阴阳气的盛衰。
太阴 > 少阴 > 厥阴
阳明 > 太阳 > 少阳

2. 以手足命名。
手足四肢是经脉的外行联系。从手足(上下肢)阴阳的命名可以看出，经络与四肢的关系最为重要。

脉》中才加入了“脏腑”，如后来称作“手太阴肺经”等，可以说，在经络形成的概念中，四肢、阴阳与经络的关系是最重要的。

表 S-1-2 古帛书与《灵枢》经脉名称对合表

足 臂 本	阴 阳 本	《灵枢·经脉》
足泰阳脉	足巨阳脉	膀胱足太阳之脉
足少阳脉	少阳脉	胆足少阳之脉
足阳明脉	阳明脉	胃足阳明之脉
足少阴脉	少阴脉	肾足少阴之脉
足泰阴脉	大阴脉	脾足太阴之脉
足春阴脉	厥阴脉	肝足厥阴之脉
臂泰阴脉	臂巨阴脉	肺手太阴之脉
臂少阴脉	臂少阴脉	心手少阴之脉 心主手厥阴心包络之脉
臂泰阳脉	肩脉	小肠手太阳之脉
臂少阳脉	耳脉	三焦手少阳之脉
臂阳明脉	齿脉	大肠手阳明之脉

3. 经络与脏腑的关系

内脏以“藏精气而不泻”的称脏，为阴；“传化物而不藏”的称腑，为阳。阴经属于脏，阳经属于腑。

从《脉书·十一脉》的名称及其内容看，还没有这种确定的联系；在《灵枢·经脉》中才有了系统全面的记载，确定阴经属于脏而络于腑，阳经属于腑而络于脏，构成了阴与阳、脏与腑之间的表里相合关系，概括了经脉“内属于脏腑，外络于支节”的联系特点。

脏腑以脏为主。脏之在胸者(肺、心)联系手阴经，在腹者(脾、肝、肾)联系足阴经；六腑则各随其表里相合关系与阳经相联系(又因六腑都在腹部，故其下合穴都出于足三阳经上)，手足阳经总的都是通到头部。这样，手足阴阳经与头面胸腹之间就构成了手阴经走胸、足阴经走腹、手足阳经走头的特定联系。

这种联系，《脉书》的记载也是基本一致。所不同者，《脉书》记载十一脉的走行，绝大多数从四肢部开始，各脉之间不是互相衔接；

在《灵枢·经脉》则有顺有逆，各经脉之间互相连接。也就是《灵枢·逆顺肥瘦》所说：“脉行之逆顺”，“手之三阴，从藏走手；手之三阳，从手走头；足之三阳，从头走足；足之三阴，从足走腹”。手足各经脉互相连接，说明气血运行是“阴阳相贯，如环无端”的(参见“十二经脉的流注关系”)。

3. 与脏腑相关。
脏腑是经络的内行联系。阴经属于脏络于腑，阳经属于腑络于脏。

手之三阴，从藏走手；手之三阳，从手走头；足之三阳，从头走足；足之三阴，从足走腹。阴阳相贯，如环无端。

第二节 经络的组成及分布

一、经络的组成

经络主要由经脉和络脉组成。

经，原意是指纵行的丝，又有“径”的含义，指大而深的直行主干；络，则有“网”的含义，譬如网络，指小而浅的横行支脉；脉，则主要是指血管，是血液运行的通道。概括来说，经络就是全身运行气和血的大小通路，大的主干为经脉，小的分支为络脉，总称为经络。

1. 经脉的主体部分

经脉在体内纵向循行，有一定的循行路线和名称，是运行气血营卫的主要干道，因而是经络系统的主体。经脉包括十二经脉和奇经八脉。十二经脉向外联络肢体，内行连属脏腑，将人体联贯成为一个有机整体。奇经八脉则对全身经脉起统率、联络和调节气血盛衰的作用。十二经脉各有专属的穴位，而奇经八脉中除任脉、督脉外，无专属的穴位。

络脉是由经脉分出行于浅层的支脉，由经脉别行分出的较大络脉主要有十五络脉，是十二经脉在四肢部以及躯干前、后、侧三部的重要支脉，起沟通表里和渗灌气血的作用。络脉再别出的细小分支称孙络，其浮现于皮肤表层肉眼可以观察到的称浮络、血络，它们纵横交错，愈分愈多，愈分愈小，最后弥散网络全身。

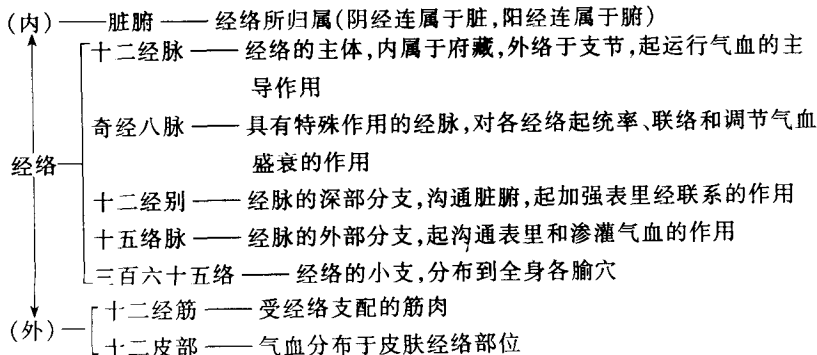
十二经脉从四肢部分出深入体腔与表里经相合的支脉称十二经别，是十二经脉在胸、腹及头部的重要支脉，它们的作用主要是沟通脏腑，加强表里二经之间的联系，也是经络的主体部分。

2. 经络的连属部分

经络的连属部分包括内属和外连两大部分。

经络内属于五脏六腑。十二经脉的每一条经脉各连属了一个脏腑。连属于脏的经脉为阴经，连属于腑的经脉为阳经。

表 S-1-3 经络组成概表



十二经脉、奇经八脉、十五络脉、十二经别，是经络的主体部分。

经络内属五脏六腑，外连十二经筋和十二皮部。