

余钱程 著

浙江摄影出版社

32



中国民间
彩瓷图鉴

中国民间
彩瓷图鉴

浙江摄影出版社



余钱程 著

北京服装学院图书馆



00205863

责任编辑：任力
任惠安
文字编辑：余谦
装帧设计：任惠安
摄影：任力
责任校对：程翠华
责任出版：徐爱国

图书在版编目(CIP)数据

中国民间彩瓷图鉴/余钱程著. —杭州:浙江摄影出版社, 2002.11

ISBN 7-80686-044-4

I. 中... II. 余... III. 瓷器(考古)—中国—图集 IV. K876.3-64

中国版本图书馆CIP数据核字(2002)第076756号

中国民间彩瓷图鉴

余钱程 著

出版：浙江摄影出版社

发行：浙江摄影出版社发行部

(杭州武林路125号 邮编：310006)

经销：全国新华书店

制版：杭州美虹电脑设计有限公司

印刷：浙江印刷集团公司

开本：889 × 1194 1/32

印张：4

2002年11月第1版 2002年11月第1次印刷

字数：90000

印数：1-4000

ISBN 7-80686-044-4/K·50

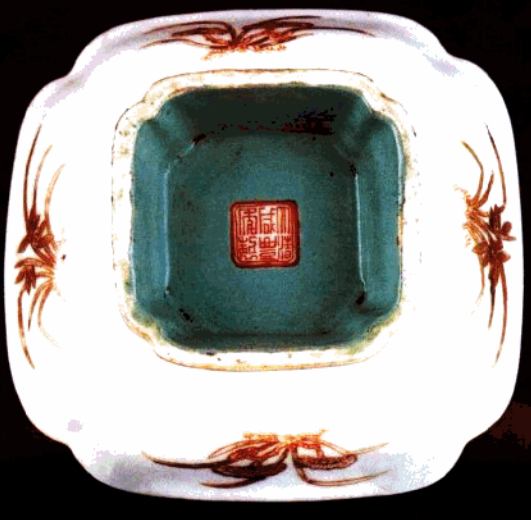
定价：28.00元

(如有印、装质量问题，请寄本社出版室调换)

目 录

粉彩花鸟、动物盘	1	浅浮桃红花卉碗	45	彩绘人物粥罐	84
粉彩龙凤纹大盘	2	五彩花卉虫草酒盅	46	粉彩桃花美女人物盖罐	85
矾红花卉、寿字盘	4	粉彩人物纹酒盅	47	粉彩人物、桃花盖罐	86
粉彩花果、寿字盘	5	矾红描金花鸟酒盅	48	粉彩仕女罐	87
粉彩海水、燕子纹八角盘	6	粉彩婴戏人物纹酒盅	49	粉彩仕女盖罐	88
粉彩花鸟纹六边盘	7	粉彩花卉酒盅	50	粉彩仕女罐	89
粉彩动物、花卉盘	8	浅绛彩山水纹套盒	51	粉彩人物粥罐	90
彩绘人物盘	10	彩绘美女提花酒盅	52	粉彩花卉粥罐	91
彩绘花卉盘	11	粉彩仕女盅	53	粉彩美女粉盒	92
粉彩花卉、寿桃盘	12	彩绘仕女酒盅	54	珐彩龙凤纹一品锅	93
粉彩寿桃、寿字盘	13	粉彩仕女盘	55	粉彩仕女圆形盖盒	94
彩绘花卉小盘	14	粉彩花鸟纹小碗	56	粉彩婴戏人物圆形盖盒	95
彩绘花卉盘	16	粉彩折腰蝴蝶纹碗	58	彩绘婴戏图水洗	96
彩绘鹤松叶盘	18	粉彩花卉小碗	59	粉彩婴戏人物盖盒	97
粉彩桃花美女盘	20	粉彩花卉纹小碗	60	彩绘人物盖盒	98
彩绘桃花美女盘	21	粉彩花卉小盘	61	粉彩花卉盖盒	99
粉彩仕女盘	22	王羲之爱鹅纹盖缸	62	彩绘状元麒麟纹瓷片	100
粉彩仕女盘	23	粉彩花卉鸡纹盖缸	64	珊瑚红描金底座	101
绿釉双龙盘	24	彩绘仕女盖缸	65	彩绘人物笔筒	102
红彩双龙戏珠小盘	25	蓝料粉彩婴戏纹盖缸	66	彩绘花卉插屏摆件	103
粉彩蝴蝶花卉盘	26	蓝料粉彩婴戏人物盖缸	67	荷叶形花卉水丞	104
粉彩竹枝、灵芝纹盘	27	蓝料粉彩婴戏纹盖缸	68	绿釉荷叶、青蛙水洗	105
黄釉绿龙盘	28	蓝料花卉盖缸	69	彩绘天女散花图火柴盒	106
黄釉花卉寿字盘	29	绿釉飞龙盖缸	70	粉彩方形暖酒器	107
彩绘花卉盘	30	粉彩人物盖缸	71	粉彩人物盖罐	108
彩绘花卉盘	31	粉彩美女盖缸	72	彩绘瓜果三多纹渣斗	109
彩绘花卉盘	32	蓝料粉彩婴戏纹盖缸	73	彩绘人物帽筒	110
红彩盘	33	粉彩仕女盖缸	74	彩绘鹰、鸡、松树纹帽筒	111
粉彩树叶形盘	34	彩绘花卉盖缸	75	素三彩观音像	112
彩绘桃形人物拼盘	35	彩绘仕女盖缸	76	粉彩人像	113
粉彩圆形调料盘	36	彩绘人物盖缸	77	彩绘寿星像	114
粉彩花卉高足盘	37	粉彩和合二仙图粥罐	78	彩绘人像	115
粉彩花卉碗	38	粉彩桃花美女粥罐	79	彩绘送了观音像	116
彩绘美女柳树盘	40	粉彩人物粥罐	80	粉彩佛像	117
矾红古文碗	41	粉彩人物粥罐	81	蓝料矾红双龙香炉	118
彩绘花卉纹碗	42	粉彩仕女粥罐	82		
彩绘寿星纹碗	44	粉彩仕女粥罐	83		





年代：清
尺寸：高4.5cm
口宽12.8cm
底宽7cm

10年前市场参考价：

300~400元

近年市场参考价：

2000~3000元

底款：

大清咸丰年制

画工相对较好，色彩悦目。背面四周对称描金，寥寥数笔，富有生气。底足内施绿釉，为咸丰年间常见施釉特征。传世相对较少。



年代: 清
 尺寸: 高4.8cm
 口径21cm
 底径11cm





10年前市场参考价:

20000 - 30000 元 / 对

近年市场参考价:

120000 - 150000 元 / 对

底款:

大清道光年制

画工精细,其背面绘海水纹,线条极流畅。色彩悦目,釉面滋润,器型规整,具官窑常见纹饰。保存如此完美的成对瓷器在民间实属少见,具有收藏升值潜力。





年代：清
尺寸：高2.6cm
口径17.5cm
底径10.5cm

10年前市场参考价：
500-600元
近年市场参考价：
3000-4500元

底款：
大清咸丰年制

瓷面较白，画工较好，器型相对规整，边沿描金。落6字的底款瓷器，传世相对较少。





年代: 清
尺寸: 高 3.2cm
口径 19cm
底径 12cm

10 年前市场参考价:

500 - 600 元

近年市场参考价:

5000 - 8000 元

底款:

大清道光年制

画工尚好, 器型规整。纹饰为“三多”: 石榴意为“多子”, 寿桃意为“多寿”, 佛手意为“多福”。釉面泛青光, 近似鸭蛋青色。这种带款瓷器传世相对较少。



年代: 清
尺寸: 高4.2cm
口径13.3cm
底径7.5cm

10年前市场参考价:

70-80元

近年市场参考价:

400-500元

底款:

同治年制

画工较好。瓷质、釉面洁白。纹饰线条精细，圈足边绘海水纹。八角形，毛底，为同治年间常见特征。





年代：清
尺寸：高4cm
口径13.5cm
底径7.3cm

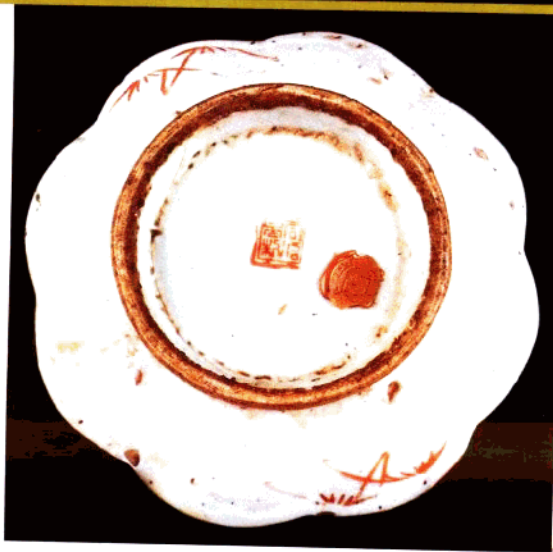
10年前市场参考价：
80 - 100 元
近年市场参考价：
450 - 600 元

底款：
同治年制

画工较好，瓷质、釉面洁白、滋润。纹饰线条精细。六角形、底足毛底，为同治年间常见特征。



年代: 清
 尺寸: 高 3.7cm
 口径 15.7cm
 底径 9.5cm





10年前市场参考价:

20-25元/对

近年市场参考价:

200-300元/对

底款:

同治年制

器呈荷叶形。画工尚好。胎略粗，毛底。局部有冲线和爆口。属清代民间实用器。



年代: 清
尺寸: 高2.3cm
口径18.4cm
底径10.7cm

10年前市场参考价:

500-600元

近年市场参考价:

7000-9000元

底款:

九谷

画工极精细,人物特征具日本风格。彩料、器型与景德镇瓷器有别。胎质薄且细腻。底见“九谷”款。属日本官窑瓷器,传世较少。





年代：民国初
尺寸：高2.5cm
口径17.7cm
底径8cm

10年前市场参考价：

200 - 250 元

近年市场参考价：

1000 - 1500 元

底款：

大清光緒年制

画工细而繁密，受西洋绘画风格影响。此类器型传世相对较少。



年代：清

尺寸：高 3cm

口径 16.5cm

底径 10.2cm

10年前市场参考价：

10 - 15 元

近年市场参考价：

150 - 200 元

底款：

卍

画工一般，瓷质、釉水尚好。底足时代特征明显。卍字底款属典型的清代瓷器。





年代: 清
尺寸: 高 2.7cm
口径 17.8cm
底径 10.5cm

10年前市场参考价:
20 - 30 元
近年市场参考价:
150 - 200 元
底款:

卍

画工一般,底为万字
款,具清代典型特征。