

漫游苏州河

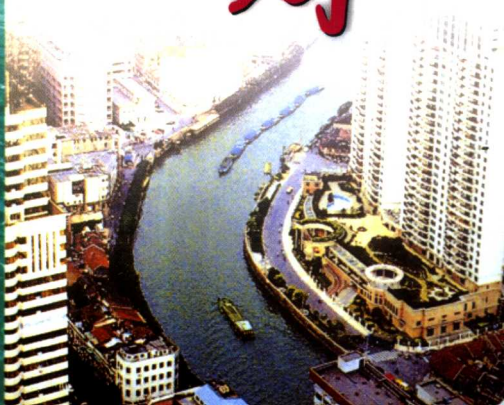
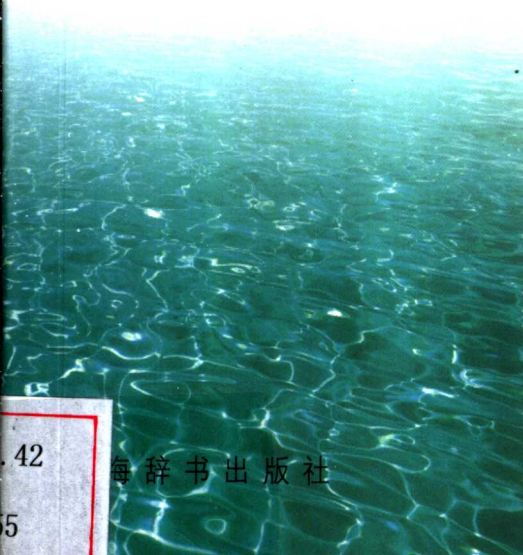
主编

姚昆遗

殷明发

唐克敏

Manyou Suzhouhe



华北水利水电学院图书馆



207241135

K928.42

Y355

NYOUSUZHOUHE

漫游苏州河

主 编 姚昆遗 殷明发 唐克敏

上海辞书出版社

K928.42/Y355

207241135



图书在版编目(CIP)数据

漫游苏州河/姚昆遗主编. —上海:上海辞书出版社,2003. 11
ISBN 7-5326-1368-2

I. 漫... II. 姚... III. 苏州河—简介 IV. K928.42

中国版本图书馆 CIP 数据核字(2003)第 086481 号

漫游苏州河

世纪出版集团 出版、发行
上海辞书出版社

(上海陕西北路457号 邮政编码 200040)

上海市印刷十厂有限公司印刷

开本 850 × 1168 1/32 印张 6 字数 190 000

2004年1月第1版 2004年1月第1次印刷

印数 1—4 100

ISBN 7-5326-1368-2/K·22

定价: 25.00 元

《长三角旅游新视野丛书》编辑委员会

主 编：殷明发 姚昆遗 唐克敏

编辑委员：(以姓氏笔画为序)

王怡然 帅良存 朱国建 余 岚 沈 超
陈建勤 林震华 周晓平 姚昆遗 殷明发
唐克敏 寇云凤

《漫游苏州河》

主 编：姚昆遗 殷明发 唐克敏

顾 问：郑祖安

撰 稿 人：(以文章先后为序)

姚昆遗 蔡继福 李 桦 李光羽 晓 章
范玉吉 殷明发 周家钰

供 图 者：(以供图多少为序)

郑祖安 何香生 李光羽 李 桦 范玉吉
蔡继福 谢新发 徐勇民 陈小松 魏天定
吴 锵 钱庄年

地图绘制：朱懿平

责任编辑：谢佩珍

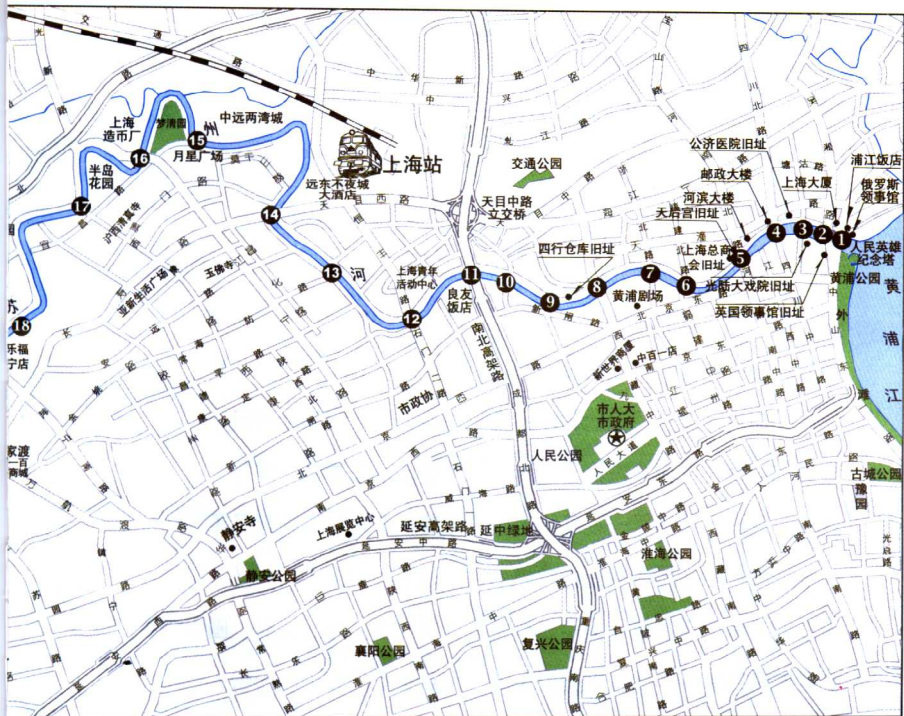
策划编辑：刘大立

装帧设计：汪 溪

苏州河沿岸景观示意图



- | | | | | |
|--------|---------|---------------|--------------|--------|
| ① 外白渡桥 | ② 吴淞路闸桥 | ③ 乍浦路桥 | ④ 四川路桥 | ⑤ 河南路桥 |
| ⑪ 成都路桥 | ⑫ 恒丰路桥 | ⑬ 普济路桥 | ⑭ 长寿路桥 | ⑮ 昌化路桥 |
| ⑳ 校园桥 | ㉑ 凯旋路桥 | ㉒ 中山西路
三号桥 | ㉓ 强家角
人行桥 | ㉔ 周家桥 |



- ⑥ 福建路桥 ⑦ 浙江路桥 ⑧ 西藏路桥 ⑨ 乌镇路桥 ⑩ 新闸桥
- ⑬ 江宁路桥 ⑭ 西康路桥 ⑮ 宝成桥 ⑯ 武宁路桥 ⑰ 曹杨路桥
- ⑱ 真北路桥

序

郑祖安

我们生活的这座城市，正在经历又一轮的翻天覆地巨变：到处都在易形换貌，连横贯城区的绵长的苏州河，也进入了沧海桑田般的改造之中。

在一个半世纪多一点的时间前，苏州河还地处城外，河身为村野相夹，南、北支流纵横。自1843年上海开埠后，从与黄浦相交的河口起，远至北新泾，由东向西，这条河流也开始了城市化的历程。在东段的沿岸，出现了公园及领事馆、洋行、医院、戏院、旅馆等一批高级的公共建筑，中段河岸建起了不少仓库堆栈，在西段两岸的空地上，开设了大量的工厂企业。沿线的河岸，自然成了为众多码头所占的河港。与此同时，围绕着两岸的各种产业，大批穷苦的、来自各地的谋生者纷纷入境，大多定居于西段和中段的沿岸及腹地。这两个地段也就成了上海重要的工业区、仓栈区以及劳动人民集聚的生活区。

但不堪成千上万底层贫民的源源涌入、舟来船往日以继夜的运输重压、各类工厂企业废水废物废气的无尽排泄，苏州河两岸棚户破屋连片蔓延、河道拥塞日重一日、河水骇人地发黑生臭，这条当年曾是绿波荡漾、清风送爽的江南名江，竟衍变成了一条嘈杂混乱、过者掩鼻的闻名中外的丑陋黑河。

当20世纪末改革开放的春风吹遍祖国大地的时候，苏州河改天换地的日子也来临了。从1997年开始，苏州河污水治理工

程大规模地起步，随之，两岸的整治改造也雷厉风行地全面展开：支流截污、综合调水、底泥疏浚等工程大举启动；旧驳岸、老码头被一段段、一个个拆除；河上的桥梁或予整修、或予加宽、或予重建；大批的工厂被迁移或关闭；沿线的棚户旧房一批批地被铲除，一幢幢崭新的高楼大厦拔地而起；充溢生机的绿化带正在岸边到处呈现……经过积极的、周全的一期整治，现今苏州河的黑、臭已经奇迹般地消退，水色与黄浦江的颜色已成一体；两岸岁月沉淀凝积的灰暗、憔悴旧容，在现代化开发、建设的过程中，已焕发出明丽、蓬勃的新气象。

从根本上来说，苏州河将从历史的运输型和产业型，转为现代的生态型和生活型。作为浦西城区难得的一条横贯东西的天然河道，这是上海城市的一道独特的、别致的新风景线。也就在这一巨大的转折日益深入的时候，苏州河的观光、旅游、休闲功能也已萌生，这一河流的历史底蕴、两岸的新颜旧貌，它的每一变化、进步，都开始引起人们极大的兴趣和关注。

苏州河越变越美，上海人越来越亲苏州河。上海辞书出版社推出的《漫游苏州河》一书，用点击的方法，从东向西，对苏州河沿线主要的名胜、景点，特色的地区、小区，重要的设施、建筑，著名的机构、场所等一一予以提炼性的叙说，在叙说中注意追溯、开掘这条河流的历史变迁和文化内涵，尽可能反映、传达两岸的最新面貌和发展前景。通过一个个故事、一项项提示，苏州河的旧貌新颜，开始清晰、整体地呈现在你的面前。

苏州河的观光、旅游、休闲，因河流的全线改造参差不齐，

整体规划尚未实现，有关部门目前还不可能很快开辟出专门的旅游线路和组织大型的、稳定性的活动。但民间个人的自发性的、各种形式的游憩、访问、考察等，实际早已开始，并越来越频繁。由于缺少专门的、系统的知识介绍，人们的游憩、访问、考察等常常难以深入和全面，而《漫游苏州河》一书正可弥补这个缺憾。相信有了这本书作导游，人们便能立体地、动态地认识苏州河，在周游苏州河时将历史和现实有机地结合，从而获得自己新的感受、新的体验。由于这本书的推介，一定会吸引更多的人们去探究苏州河，亲近苏州河，在苏州河的堤边楼前，在越来越和美的水声桥影里，细细体味出这条生命河在我们这座城市中的特别意义。

2003年6月28日

写于苏州河畔“半岛花园”咖啡室

目 录

1. 上海有条苏州河·····	1
2. 苏州河和吴淞江·····	5
3. 吴淞口和陈化成抗英·····	8
4. 苏州河上的船·····	10
5. 苏州河上第一桥·····	14
6. 外白渡桥的桥名碑·····	17
7. 上海的第一家公园·····	20
8. 上海人民英雄纪念碑·····	24
9. 俄罗斯领事馆和领事馆区·····	27
10. 上海第一家近代化旅馆·····	29
11. 上海第一条以人名命名的马路·····	31
12. 上海开埠的历史见证·····	33
13. 鸟瞰市景的上海大厦·····	36
14. 新旧时代典型风貌的两座桥·····	39
15. 从光陆大戏院看中国电影发源地·····	41
16. 上海市区最早的博物馆·····	44
17. 苏州河畔美食街·····	46
18. 20世纪30年代上海最大的医院·····	48
19. 三白渡桥——四川路桥·····	50
20. “远东第一” 邮政局·····	53
21. 20世纪30年代上海最大的公寓楼·····	57
22. 清廷出使行轺与天后宫·····	60
23. 上海总商会大楼·····	63
24. 苏州河畔的火车站·····	66
25. 河滨豪园展新姿·····	69
26. 老闸桥——苏州河上的“赵州桥”·····	71
27. 老垃圾桥——浙江路桥·····	74
28. 专门关外国人的监狱·····	77
29. 没有泥城的泥城桥·····	79

30.	苏州河北岸的仓库群	83
31.	四行之战威震中外	86
32.	迎接解放的第一桥——乌镇路桥	91
33.	新闸桥及其东西景观	95
34.	最宽的桥梁——成都路桥	98
35.	别称最多的新大桥——恒丰路桥	101
36.	昨日工厂，今日商场	105
37.	昔日棚户区，今日中远两湾城	108
38.	“神秘”的造币厂与江宁路桥	111
39.	归去来兮的曹家渡园林胜景	115
40.	万航渡路——梵皇渡路与极司菲尔路	118
41.	三官堂桥话今昔	121
42.	中山公园——兆丰公园	124
43.	苏州河畔最古老的大学	130
44.	花园学堂里的历史建筑	132
45.	别具一格的学堂桥	136
46.	上海最早的学校图书馆	138
47.	苏州河畔的爱国壮举	140
48.	苏州河最后的渡口	142
49.	这里曾经被称作“丽娃丽姐”	144
50.	争民主争出来的大学	147
51.	今日华东师大	150
52.	北新泾——苏州河流进上海的开端	154
53.	叹息的苏州河，流泪的苏州河	157
54.	苏州河告别昨天	161
55.	重返苏州河，亲水苏州河	165
56.	构筑苏州河畔的人文风景线	169
57.	苏州河的畅想	173
	大事记	177
	后记	181



上海有条苏州河

美丽的城市，都伴随有一条河。

河流是城市历史的见证，是城市流动的窗户，是城市活生生的形象。

巴黎有塞纳河，伦敦有泰晤士河，圣彼得堡有涅瓦河，布达佩斯有多瑙河，哈尔滨有松花江，南京有秦淮河，广州有珠江……

上海有条苏州河。

苏州河是一本书，记载着上海的兴衰荣辱和乡土人情；苏州河是一首歌，吟唱着上海改革开放的崭新旋律。

苏州河的浩淼，孕育过上海的繁荣；苏州河的污秽，曾给上海带来过屈辱。今天，随着苏州河大规模整治工作的展开，以及上海整体人居环境的改善，苏州河水清有日，漫游苏州河，正在成为上海都市旅游华彩中浓重的一笔。

漫游苏州河，游什么？

去苏州河，观赏苏州河的水景。正在日益变得清澈的苏州河，静静地流淌过上海市中心城区。清晨，伴着朝霞，苏州河万点金光，迎来大上海一个个金色的黎明；傍晚，衬着落日暮霭，河畔幢幢高楼，构成一幅幅美妙的城市剪影。而

蓝天白云下，站在四川路桥上，看鸥鹭点点，轻轻掠过苏州河水面，那种恬淡、平和的感觉，不是一种令人陶醉的享受吗？

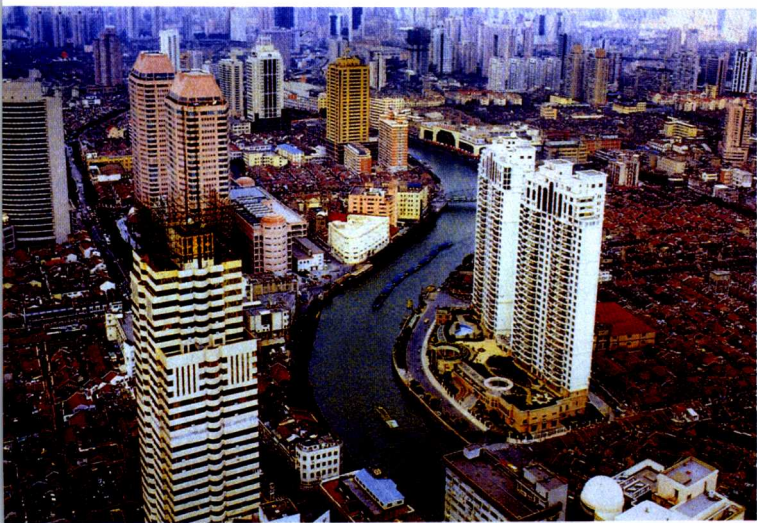
去苏州河，看苏州河上的桥。上海有“万国建筑博览会”之誉，上海



蜿蜒流经上海市区西部的苏州河

的苏州河，也是一座桥梁博览会。从明朝隆庆四年(1570年)苏州河上建起第一座老闸桥起，400多年来，苏州河上先后建起30多座桥，目前尚存的还有26座。现存时间最早的是建于清光绪三十三年(1907年)的外白渡桥，桥面最宽的是成都路高架桥。苏州河上的桥，形式纷呈，有典型欧式风格的如四川路桥，有中国传统双曲拱桥如福建路桥，有糅合古典和现代建筑

风格的浙江路桥，也有完全现代景观风格的如昌化路桥等；苏州河上的桥，结构各异，有拱桥如河南路桥，钢桁架桥如外白渡桥，梁桥如江宁路桥等；苏州河上的桥，建桥的材料也是多种多样，钢结构、混凝土结构、



苏州河鸟瞰

钢筋混凝土结构等等，不一而足。按照苏州河整治开发总体规划，苏州河上的桥，也已经纳入上海水上景观线路，按不同区段，绽现不同特点：外白渡桥到西藏路桥，充分保持原有建筑传统风貌，乌镇路桥到长寿路桥，进一步突出外观装饰，昌化路桥到中山西路桥，设计新颖别致轻巧的景观桥。所以，不久的将来，旅游者从外白渡桥上船，溯水而上，一座桥就是一座精湛建筑，一座桥就是一道风景。苏州河上的桥，会成为上海都市景观中美丽的篇章。

去苏州河，看大上海的人文风景。苏州河伴着上海走过昨天，苏州河正伴着上海走向锦绣的明天。不沿着苏州河畔从东到西走一走，你无法理

解什么是上海、什么是上海人：从外白渡桥桥堍的上海大厦和原英国领事馆，到河南路桥西北堍的原上海总商会，集中了一批优秀的近代建筑，这些建筑是半个世纪前上海繁华的见证，是上海“万国建筑博览会”的一部



苏州河桥梁婀娜多姿

分，现在正建设成为具有国际品位的滨水休闲区，从福建路桥到西藏路桥，保存了一批堪称上海特色民居的石库门里弄，经过绿化、改建，面目焕然一新，是富有上海地方特色的历史风貌区；西藏路桥往西，一直到成都路桥，历史上这里是仓库码头区，现在仓库厂区成了艺术家潜心创作的天地，码头变成了亲水绿地广场；再往西，过恒丰路桥，到海防路桥，昔日是上海闻名的棚户区“下只角”，现在再也见不到那种种污秽嘈杂、危棚简屋，而代之以新不夜城社区的滨水楼群和赏心悦目的公共绿地，成为上海市中心最靓丽的新住宅区之一；苏州河过长寿路桥，是老上海的工业区，上海的近代轻工业，很大一部分，就从这里起步，现在结合棉纺织厂、面粉厂、啤酒厂、印钞厂等老厂房、旧厂区历史建筑的改造和改建，在长

外滩源

外滩是对今日上海从吴淞江至新开河之间沿黄浦江边地带的统称。这一地带原是黄浦江边的纤道。上海开埠后，外国商人纷纷在此建造楼宇，形成高楼大厦建筑群，流派纷呈，被誉为“万国建筑博览会”。而苏州河和黄浦江交汇处，东临黄浦江，北抵苏州河，西依四川中路，南面滇池路，这一片面积为22.9万平方米的区域里，存有14幢上海近代优秀保护建筑，为外滩建筑群及外滩历史的源头，故有“外滩源”之称。

苏州河上的桥

从外滩到北新泾，苏州河上现有26座桥，由东向西依次为：外白渡桥、吴淞路闸桥、乍浦路桥、四川路桥、河南路桥、福建路桥（已拆待建）、浙江路桥、西藏路桥、乌镇路桥、新闸桥、成都路桥、恒丰路桥、普济路桥、长寿路桥、昌化路桥、江宁路桥、西康路桥、宝成桥、武宁路桥、曹杨路桥、校园桥、凯旋路桥、中山西路三豆桥、强家角人行桥、周家桥、真北路桥。

寿路桥到江宁路桥和武宁路桥到曹杨路桥这两块地区，把历史和现代完美地交织在一起，塑造连续而丰富的滨河景观空间。一百多年来，上海怎样一步一个脚印走过来，上海人的生活发生怎样的变化，苏州河畔的风景变迁，不正是“一百年看上海”的写照吗？

去苏州河，感受上海的历史文化底蕴。古时，孔老夫子看着浩浩江水曾有“逝者如斯夫，不舍昼夜”之感叹。苏州河水静静流淌，淌过了上海的百年历史。走在苏州河边，仿佛走进上海的时光隧道：鸦片战争，苏州河见证了陈化成领导上海人民的抗英斗争；外滩源，苏州河见证了上海的开埠和租界的建立；五卅运动，苏州河岸也曾卷起反帝怒涛；八一三，苏州河畔响彻过抗日的枪炮声；在20世纪30年代，苏州河畔既叱咤过商界的风云，也震响过左翼文化的风雷；解放战争，人民解放军从乌镇路桥跨过苏州河进入上海市区；改革开放，荡涤了苏州河的污泥浊水，南北高架飞越苏州河……漫步在苏州河畔，追踪逝去的足迹，寻觅上海的过去，也许只有在这时，你才会真切地体会到，呵，这就是上海。

人们经常说，“不到外滩，不算到上海”。人们又说，“不到老城隍庙，不算到上海”。苏州河养育了上海，苏州河伴随上海一路风雨走来，苏州河和上海一起走向璀璨明天。到苏州河上去荡舟，到苏州河畔去散步，到苏州河去观赏上海大都会的良辰美景，去感受上海的历史风云，去呼吸上海的都市文化气息。不需要多久，人们就会说：“不到苏州河，就不算到上海！”

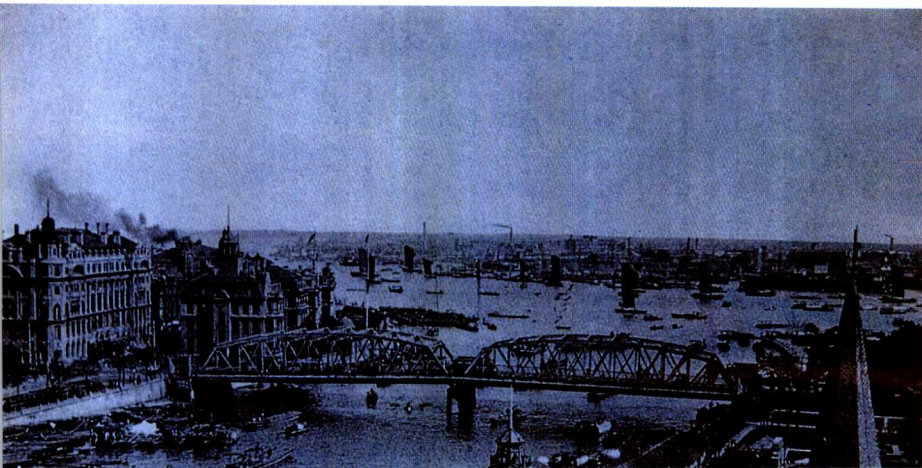
撰稿：姚昆遗

苏州河和吴淞江

外滩，上海的标志，上海的骄傲。对每个上海人，外滩都是舍不去的情结；对外来的观光客，外滩有着“不到外滩，不算到上海”的巨大诱惑。当人们沿着外滩，漫步到外白渡桥上，凭着栏杆，向东眺望，黄浦江东岸陆家嘴金融贸易区高楼林立，一派欣欣向荣，东方明珠电视塔和金茂大厦，是中国改革开放后，走向新时代的结晶；黄浦江西岸，“万国建筑博览会”是一曲凝重的城市交响乐，奏响着上海已经走过的沉重和走向新世纪的辉煌。



苏州河、黄浦江交汇处



20世纪20年代，苏州河与黄浦江交汇处景观。

万国建筑博览会

对外滩建筑群的誉称。上海开埠后，外国商人纷纷在外滩一带建造房屋，以求政治、经济上的进一步发展。到20世纪二三十年年代达到高峰，形成高楼大厦建筑群。这些建筑装饰华丽，风格各异，有古典式、近代西方式、中西糅合式……几乎集中了世界所有优秀建筑的风貌特色，故有“万国建筑博览会”之称。外滩建筑群是上海城市的象征。

华亭县

上海旧行政区名。东晋时，北方移民大批迁入江南，使古上海地区人口激增。唐天宝十载(751年)置华亭县，县治即今松江镇一带。此为上海独立建置之始。辖境相当于今青浦、松江、金山、奉贤、南汇、浦东、闵行等区。后辖区历有变化。1912年废华亭县，另置松江县。

外白渡桥下，滔滔的黄浦江水由南转向东方流去，苏州河水与黄浦江水，在此呈丁字形交汇，江浦合流，融为一体。在一般人的心目中，黄浦江宽阔浩荡，汇入长江，是上海的最大河流，而苏州河弯曲狭窄，最后汇注黄浦江，苏州河是黄浦江的支流，黄浦江是上海的母亲河。然而，时间倒回到两千多年前的古代上海地区。这里江河交叉，湖荡成群。其时，根本不存在黄浦江这条河，吴淞江，即后来的苏州河，却是其中最大的一条河流。

吴淞江，古称松江，亦称松陵江、笠泽江。源出太湖瓜泾口，东经江苏省吴江市、苏州市吴中区、昆山市及上海市，在外白渡桥入黄浦江，绵延125公里，是太湖流域最大的泄水道。一直到唐宋时，吴淞江水面宽阔，出海口附近，“唐时阔二十里，宋时阔九里”。但是由于河道弯曲，上游流下的泥沙和潮汛带入的泥沙，因河水流速缓慢而逐渐沉积，致使河床淤浅，水道变窄，造成太湖流域洪涝