



紡織整染工業全書

針織圖案學

王 鴻 泰 編



五洲出版社印行

針織圖案學

王鴻泰編著

出版登記證內版台業字第〇五六二號
中華民國六十三年四月出版

針織圖案學

特價二角四分

版權所有
翻印必究

編著者 王 鴻 泰
發行人 丁 廼 庶
發行所 五 洲 版 社
總經理 五 洲 版 社

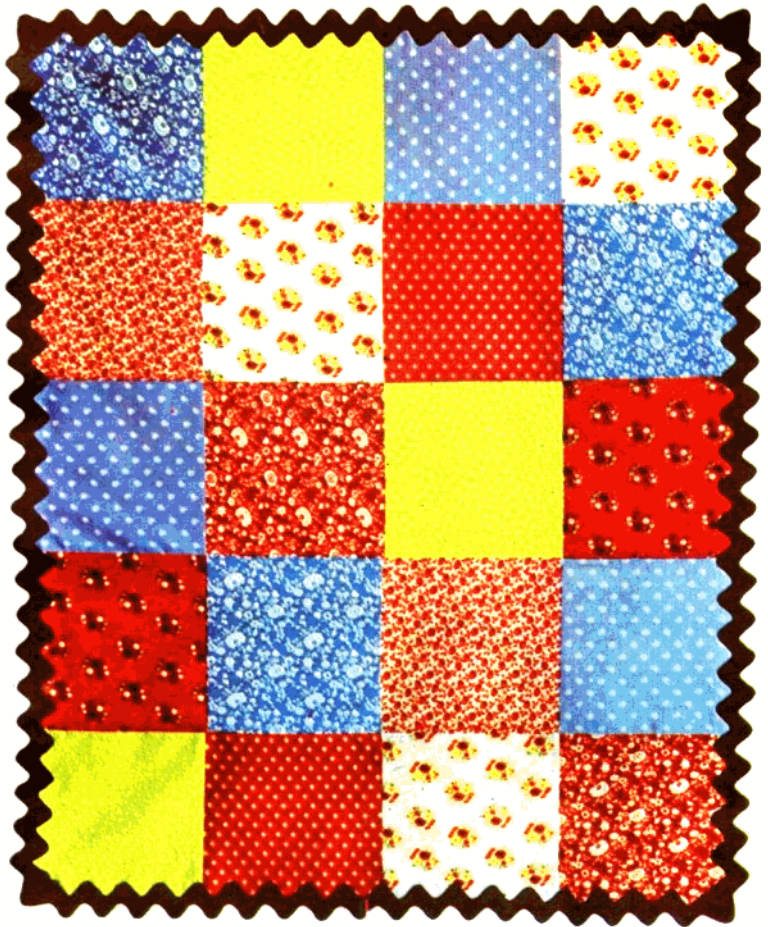
地址：台北市重慶南路一段八十八號
郵政劃撥金帳戶：二五三八號
電話：三三九六三〇

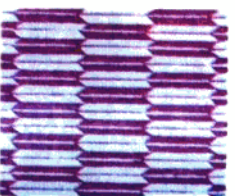
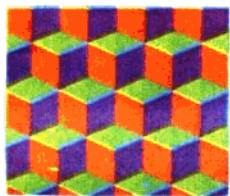
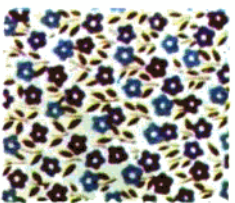
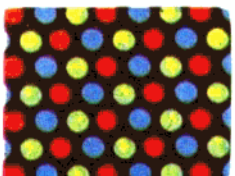
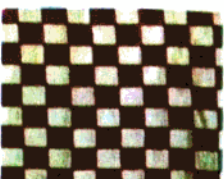
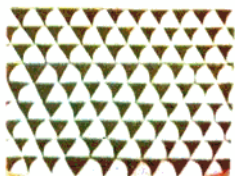
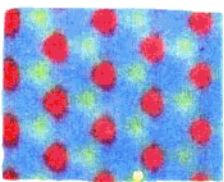
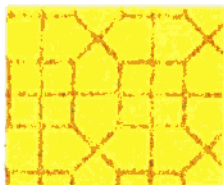
地址：香港九龍太子道三七九號A

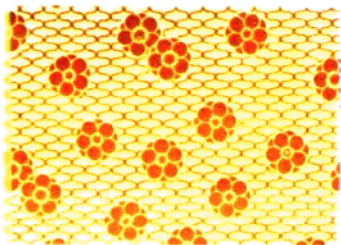
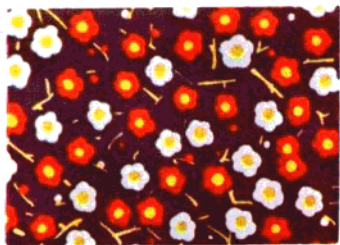
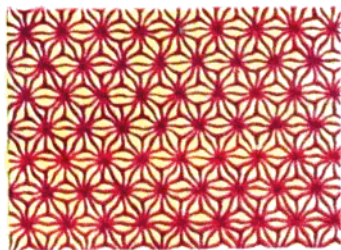
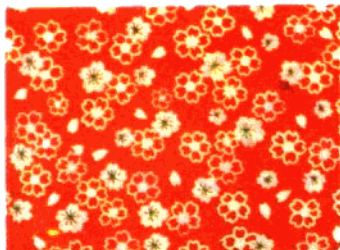
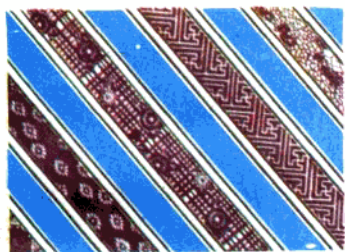
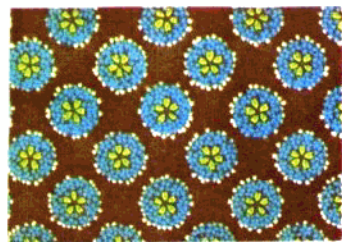
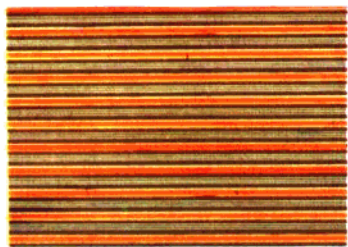
經銷 鴻 書 局

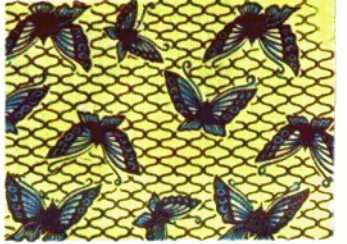
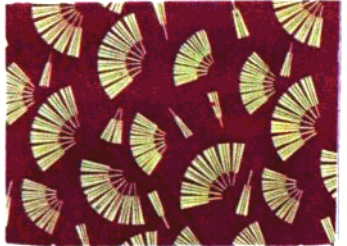
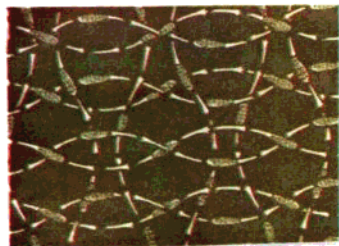
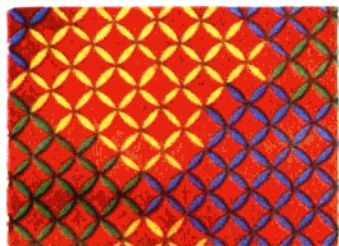
0084472

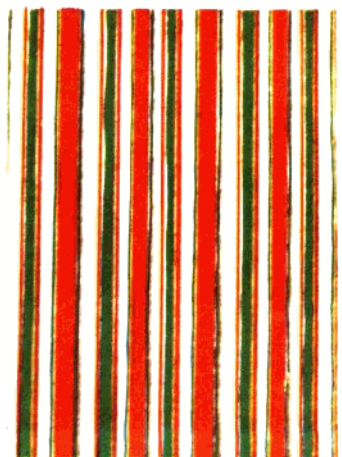
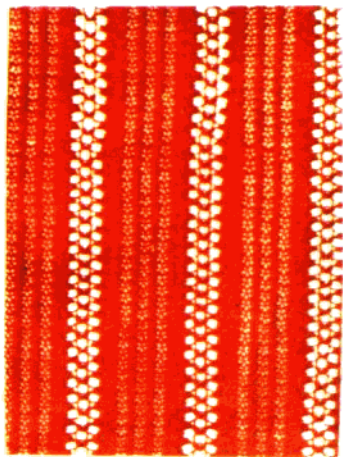
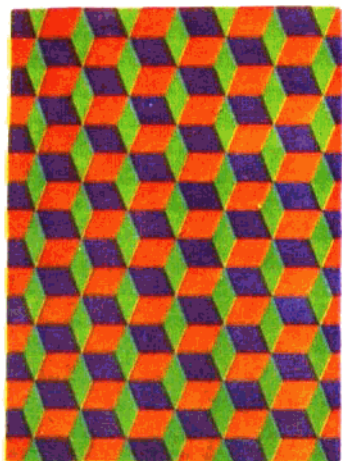


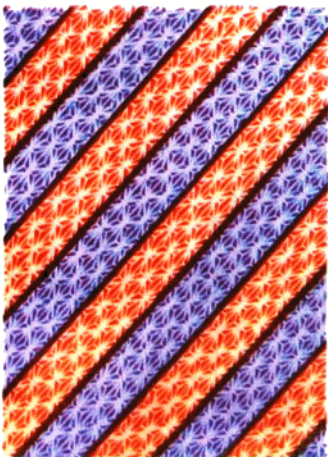
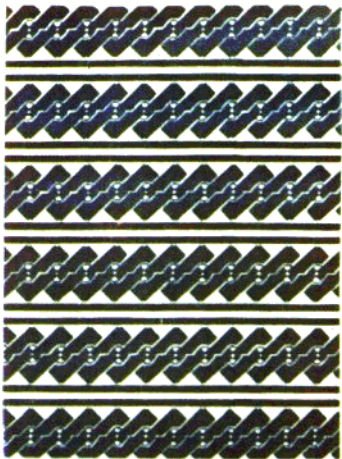
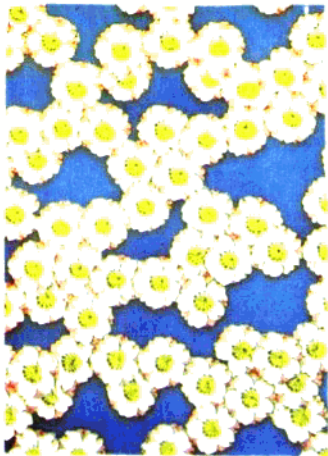


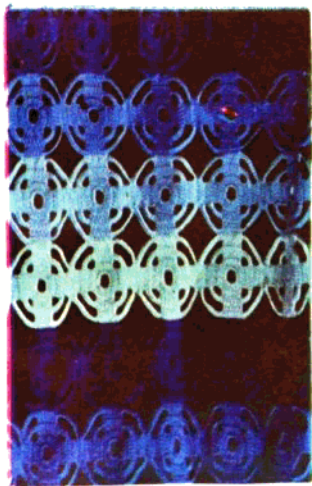
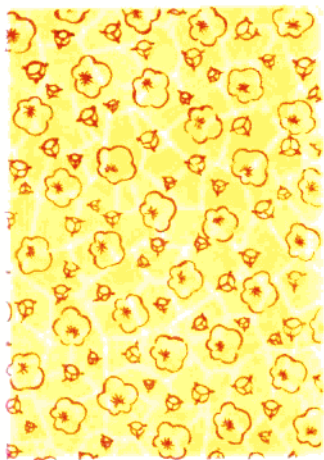
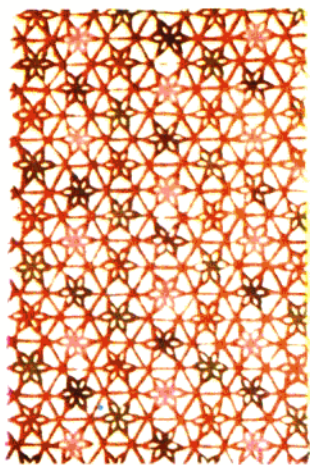












略談幾種圖案裝飾

回紋裝飾

在各種裝飾性的圖案藝術中，最古老和最普遍的，恐怕要算回紋裝飾 (Repeating Ornament) 這種圖案藝術了。回紋裝飾又稱“格子細工”，是由若干具有規律性的回環曲折直綫綫條所構成的，每一條較為粗大的直綫綫條經過某種形態的回環曲折之後，便成爲一個簡單的形像，把這些形像拼湊在一起，使之規律化，或者再配以其他的綫條和形像，便成爲悅目的回紋裝飾或格子細工了。

回紋裝飾這種圖案藝術，到底起源於哪一個民族或哪一個年代，現在已不可考，這個問題多半會永遠無法獲得正確的解答。現時我們所知道的只是這種藝術會以極簡單的形式出現於極古老的藝術年代——差不多人類的遠祖自有藝術創作，其後不久便有這種藝術圖案出現。以我們所知，由直綫綫條所構成的藝術圖像，很少不採取回紋的形式的，因此，世界上具有藝術氣質的民族如果沒有這種回紋裝飾的圖案藝術，那才是奇事。

下圖(圖1)所示的兩種圖案，是某些原始民族的建築結構，都由同樣大小的磚石或木塊構成，綫條明朗而單純，好像聰明的孩子在砌積木時所砌成的結構一樣，實含有回紋裝飾的初步意念，也可以說是後來最複雜的回紋裝飾發展的萌芽。



圖 1



圖 2



圖 3



圖 4

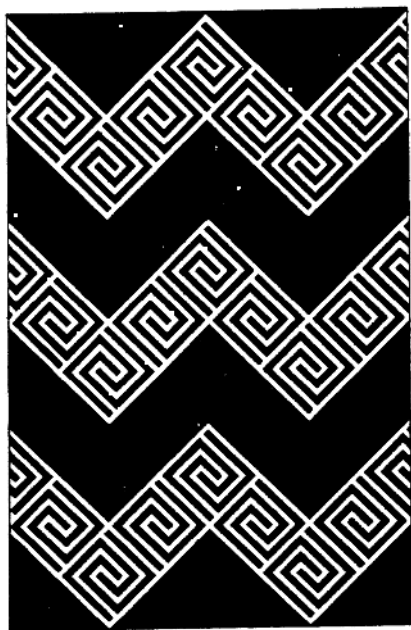


圖 5

在早期的埃及象形文字中，我們發見有兩個最值得重視的字體（請參看圖2和圖3），這兩個字體實是早期回紋裝飾的主要構成部分。幾個這樣的字體整齊地結合起來，便馬上可以構成第一類型的回紋裝飾圖案，情形如圖4所示。值得注意的是：如果我們將圖3的字形兩個一組地互相顛倒結合，一路整齊有序地繼續下去，結果便成爲一幅古色古香的埃及式回紋裝飾圖案，這種圖案是從埃及——古墓中的回紋裝飾抄摹下來的（圖5）。

現在，再讓我們看看希臘的藝術。在古代的希臘藝術作品中，我們發現不少的回紋裝飾，其中尤以花瓶和水壺上面的回紋圖案最爲引人入勝。現時大家都認爲最富於藝術價值的回紋圖案，都是從昔日希臘的回紋裝飾直接傳下來或間接演變而成的。圖6所示的回紋裝飾便是典型的例子。



圖6

上圖（圖6）所示的回紋裝飾，有其獨特的風格：它不是由若干形像拼湊而成的，只是一條單一的線條繼續不斷地迂迴曲折下去，以構成一種極富規律性的花紋，而花紋中又含有許多相同的形像，每一個形像大小相等，形狀相似，而彼此之間又保持同等的距離。這種回紋裝飾在古代的希臘最爲普遍，可以說是希臘藝術的特色。

我們細看圖6的回紋裝飾，便知道這種圖案極容易繪製。我們只要備有一張印着方格子的紙（紙上的方格子形狀和大小均相等），那麼，我們用筆在方格子上填寫着較爲粗大的迴環曲折線條，填好之後，再在上下兩方各加一條粗大的橫綫（直綫），我們很快便完成一幅這樣的回紋圖案。

由此我們可以悟出製作回紋裝飾圖案的竅妙。從事裝飾藝術工作的人，如果想快捷便當地繪製一幅古典的回紋裝飾圖案，最好先以鉛筆在底紙或底板上畫成形狀相同和大小相等的方格子，然後再在方格子上填繪自己所要繪製的回紋圖案，一定事半功倍。當然，這只是指繪製圖6之類的回紋裝飾圖案而言，若是其他的回紋圖案，便要採用另一些繪製的手法和方式，例如圖7的回紋便要將一組直綫的綫條作適當的安排，使彼此之間保持適當的角度。但圖8的回紋因爲過於

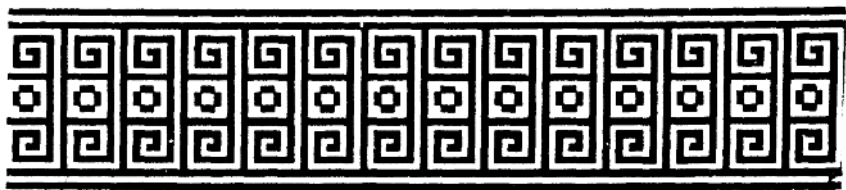


圖 7

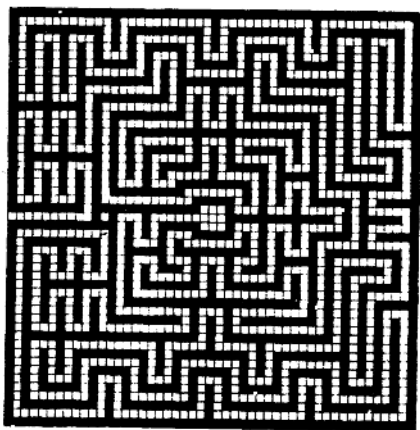


圖 8

精細，所以必須用極細小的方格子打底。

在設計回紋裝飾時，希臘的藝術家總是極力使圖案中的回紋保持着延續不斷的姿態，不論是結構簡單的圖案或結構複雜的圖案都是如此。在這一方面，希臘的西方設計家跟埃及的東方設計家有所不同。在埃及的圖案設計家看來，連續不斷的回紋並不足以構成圖案的美感，所以認為是不必要的。以此之故，埃及的回紋裝飾大都以個別和分立的形像結合而成，很少有一氣呵成的連續性。這一點，我們稍為留心看看圖 4 的埃及回紋裝飾，自會明白。

東西兩大古國（埃及和希臘）的文明傳入了羅馬，羅馬人照樣地接受了他們的

回紋裝飾藝術，兼收並蓄，並沒有將這些外來的東西加以實質的改變，因此，即使在全盛的期間，羅馬的回紋裝飾也沒有標奇立異，獨樹一幟。不過，在道路的鋪砌方面，羅馬人却有他們自己一套的鑲嵌細工，而這種鑲嵌細工却與回紋裝飾同出一轍。圖9所示的圖案便是此種鑲嵌細工的典型例子，這是在羅馬已經湮沒了的古都龐貝(Pompeii)所發現的，乃是道路上的磚石鋪砌圖案，頗富藝術意味——此種設計可以在廣闊悠長的平面上無限制地重複下去，故適宜於路面的裝飾和鋪砌。

在早期和中期的基督教藝術中，回紋裝飾這種藝術圖案也相當普遍。在羅馬式的宗教建築中，回紋圖案差不多已成了普遍的裝飾品，這些回紋裝飾所採取的形式，都是直接從古羅馬的回紋圖案藝術搬過來的，例如在陶納斯大教堂(Church of Tournus)的牆壁上，所繪的壁畫便有些是屬於此類的作品，原畫如圖10所示，這是中世紀最有名的圖案藝術。至於圖11、圖12、圖13、圖14所示的回紋裝飾，則是第七世紀和第九世紀之間的薩爾忒(Celtic)回紋圖案原本；

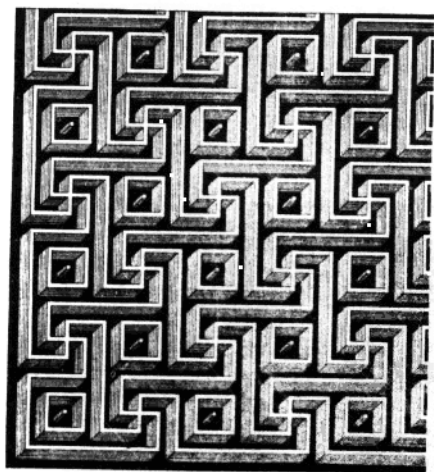


圖 9



圖
10



圖11



圖12



圖13



圖14



圖15



圖16



圖17

圖15和圖16所示的回紋裝飾，却是屬於法國的作品。圖8是摹自聖伯爾丁大教堂（Church of St. Bectin）的壁畫，結構複雜而精密，令人神迷目眩，確是別具一格；圖17所示的是神父臂上佩飾帶的圖案，極饒藝術意味；上述兩者都是十三世紀早期的產品。

世界各地差不多都有回紋裝飾這門藝術，但講到這門藝術之受人重視和愛好