

象棋兵法书系

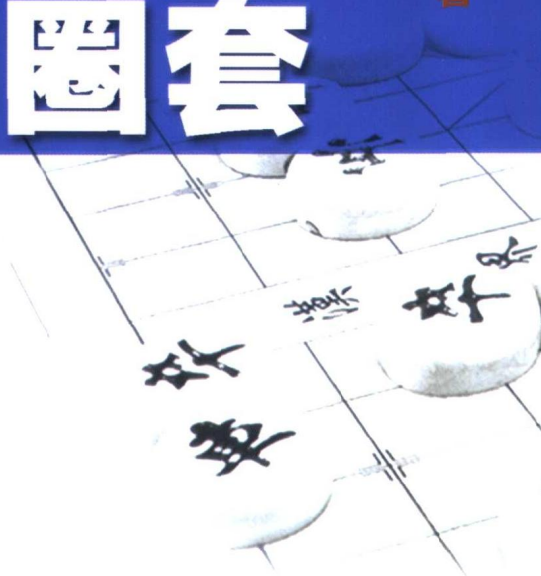
尚威◎编著

# 象棋 布局 圈套

本套丛书向象棋爱好者们传授实战妙招，  
此中有对局各个阶段各种类型的实用战术，

对爱好者提高实战功力，

获取制胜技艺甚有裨益。



子兵法

# 象棋 布局 圈套

◎ 象棋入门



象棋兵法书系

# 棋局套 象布圈

尚

威  
◎ 编著

上海文化出版社

## 图书在版编目(CIP)数据

象棋布局圈套/尚威编著. - 上海:上海文化出版社,2004.1 重印

ISBN 7-80511-730-6

I. 象… II. 尚… III. 中国象棋 - 布局(棋类运动) IV. G891.2

中国版本图书馆 CIP 数据核字(1999)第 65617 号

责任编辑:李 昂

封面设计:周志武 周艳梅

---

象棋布局圈套

尚 威 编著

---

上海文化出版社出版、发行

上海 绍兴路 74 号

电子信箱:csicm@public1.sta.net.cn

网址:www.sicm.com

苏 州 文 艺 印 刷 厂 经 销

苏州文艺印刷厂印刷

开本 787×1092 1/32 印张 9.75 插页 1 字数 213,000

1997 年 7 月第 1 版 2004 年 1 月第 2 版 2004 年 1 月第 5 次印刷

印数: 15,601—19,700 册

---

ISBN 7 - 80511 - 730 - 6/G·187

定价: 14.00 元

告读者 如发现本书有质量问题请与印刷厂质量科联系

T: 0512 - 66063782

# 前

# 言

古往今来，象棋都是人们喜爱的一种智慧性竞技项目，它是文化珍品，我们祖国的瑰宝。

象棋布局是象棋的重要组成部分，特别是当今各种比赛都日益受到时间制约，布局就更显得重要。一盘棋，布局掌握了主动，就能赢得全局主动权，所以，棋手对布局研究更为重视。

《象棋布局圈套》即是考虑了棋手的这种迫切需求而编写的，它以新潮布局为主，既有较高的实用价值，又富有时代气息。书中所收堪称是象棋布局的精华，

局局都见出胜负高下,读者容易消化和记忆,若在关键时刻应用,往往能够收到出奇制胜的效果,并能因而增加研究布局的兴趣。

本书共分六章 110 局例,作者全面地研究了其中各种局面胜负的关键所在,局局都有评点和总结,指明对局中对圈套的识别和利用,并有应用讲解,且对不同棋手如何选择自己适用的部分,都有特别说明,从而使中、初级棋手易学易懂,学而可用。

布局圈套必须要有隐蔽性、欺骗性和实用性,最后还必须有效果,即有较高的成功率。所以阅读时,读者宜先自行推演局中的变化,即寻找诱着和破解着,然后再对照书中结论,这样既能衡量自身的水准,也如同进行了一次棋艺训练。

本书所举局例多是现代名局,其艺术性与珍藏价值是毋庸置疑的。

这里还要说明的是：在本书中，既有辽宁队集体研究的成果，也有作者和全国大师共同研讨所得的结论，其中多局是作者赛后复盘拆棋研究的心得。由于棋手都能理解的原因，这样的内容在一般棋书中是很难见到的，因而具有极为珍贵的实用价值，读者可从书本中真正学到“高招”，而直接应用于枰前。作为一种布局手册，您可从中选择所需的变化，以便凭藉布局增加您的制胜速度和机会。

本书按照适于教学的形式编写，愿它能在普及棋艺上发挥一定的作用。对书中疏漏或不当之处，还请同好提出宝贵意见。

尚 威

于鞍山

## 作者简介

---



尚威, 国家象棋大师, 辽宁象棋队主力队员及教练。

作为辽宁队主力, 他曾为该队夺取全国团体冠军(1984年)和亚军(1994年)立下军功, 并因得分率高而屡次被誉称为“铁二台”和辽宁队一把“尖刀”。个人赛中, 曾获1993年“北方杯”大师赛(含特级大师)冠军。

尚威执教, 也颇有成绩。他精心整理多年来的实战与教学心得, 于1990年开始写作, 已有多本专著发表, 并且在国内各家象棋报刊上大量撰文, 重点即在布



局研究。其作品得到特级大师乃至业余棋手的赞赏。

尚威现为鞍钢象棋队兼冶金部象棋队教练,并任《棋海新友》特约编委,中国象棋函授学校讲师。

## 目

## 录

<b>第一章 新创布局圈套(综合篇 20 例)</b> .....	(1)
第 1 局 五七炮对屏风马巡河炮最新变化 .....	(1)
第 2 局 五七炮对屏风马右炮封车新变 .....	(5)
第 3 局 五七炮对屏风马右炮过河新变 .....	(8)
第 4 局 五九炮对屏风马左马盘河新变 .....	(12)
第 5 局 五九炮过河车对屏风马平炮兑车新变 .....	(16)
第 6 局 中炮高左炮对屏风马左马盘河新变 .....	(20)
第 7 局 中炮横车进七兵对屏风马右炮过河新变 .....	(23)
第 8 局 中炮过河车进中兵对屏风马新变 .....	(27)
第 9 局 中炮屈头马对屏风马两头蛇的最新变化 .....	(29)
第 10 局 中炮对弃马局新变 .....	(32)
第 11 局 顺炮直车对缓开车新变 .....	(35)
第 12 局 中炮对反宫马新变 .....	(39)
第 13 局 “仙人指路”对卒底炮转列炮新变 .....	(42)
第 14 局 “仙人指路”对卒底炮转顺炮新变 .....	(46)
第 15 局 “仙人指路”对挺卒转列炮 .....	(49)
第 16 局 “仙人指路”对起马新变 .....	(52)
第 17 局 “仙人指路”对挺卒新变 .....	(55)

第 18 局	起马对挺卒新变	(59)
第 19 局	过宫炮对左中炮	(62)
第 20 局	仕角炮对右中炮	(65)
<b>第二章</b>	<b>中炮对屏风马类(32 例)</b>	<b>(69)</b>
第 21 局	中炮对屏风马右横车新变(一)	(69)
第 22 局	中炮对屏风马右横车新变(二)	(71)
第 23 局	中炮对屏风马右横车新变(三)	(73)
第 24 局	中炮直横车对屏风马左马盘河	(76)
第 25 局	中炮进中兵对屏风马左马盘河	(78)
第 26 局	五九炮对屏风马左马盘河	(80)
第 27 局	中炮巡河炮缓出车对屏风马	(82)
第 28 局	中炮巡河炮对屏风马左象横车	(84)
第 29 局	中炮过河车五九炮对屏风马弃 7 卒	(86)
第 30 局	五九炮对屏风马双炮过河	(89)
第 31 局	中炮过河车边马对屏风马平炮对车	(93)
第 32 局	五七炮进三兵对屏风马进 3 卒	(96)
第 33 局	五七炮边马巡河车对快出边车	(101)
第 34 局	五七炮对屏风马飞右象	(105)
第 35 局	五八炮对屏风马进 3 卒直车局	(108)
第 36 局	五八炮对屏风马进 3 卒挺边卒局	(112)
第 37 局	五七炮对屏风马进 7 卒右巡河炮	(115)
第 38 局	五七炮弃马型对屏风马	(118)
第 39 局	五七炮进炮打卒对屏风马	(122)
第 40 局	五七炮先平车捉马对屏风马	(126)
第 41 局	中炮巡河车对屏风马进 7 卒	(130)
第 42 局	中炮巡河车对屏风马进 3 卒	(134)

第 43 局	五六炮正马过河车对屏风马·····	(137)
第 44 局	中炮直横车对屏风马两头蛇边炮·····	(139)
第 45 局	直横车对屏风马两头蛇盘河马·····	(142)
第 46 局	直横车对屏风马两头蛇进炮捉车·····	(145)
第 47 局	中炮七路马左横车对屏风马左马盘河·····	(149)
第 48 局	中炮七路马冲中兵对屏风马双炮过河·····	(153)
第 49 局	中炮横车对屏风马右象左横车·····	(155)
第 50 局	中炮进七兵对屏风马急进炮(弃马局)·····	(157)
第 51 局	中炮对屏风马(弃马局)红弃三兵·····	(160)
第 52 局	中炮进正马对屏风马(弃马局)·····	(163)
<b>第三章</b>	<b>中炮对反宫马(4 例)·····</b>	<b>(167)</b>
第 53 局	五七炮弃双兵对反宫马左象·····	(167)
第 54 局	五七炮缓出车对反宫马直车·····	(170)
第 55 局	中炮横车进中兵对反宫马·····	(172)
第 56 局	中炮对反宫马先进 7 卒·····	(174)
<b>第四章</b>	<b>“仙人指路”局(10 例)·····</b>	<b>(178)</b>
第 57 局	“仙人指路”对卒底炮左象(进九路兵)·····	(178)
第 58 局	“仙人指路”对卒底炮(黑进 1 路卒)·····	(181)
第 59 局	“仙人指路”对卒底炮右象(炮打中卒)·····	(183)
第 60 局	“仙人指路”对卒底炮进马保中卒·····	(186)
第 61 局	“仙人指路”对挺卒(红平炮瞄卒)·····	(188)
第 62 局	“仙人指路”对挺卒(红弃空头炮)·····	(190)
第 63 局	“仙人指路”对飞顺象·····	(192)
第 64 局	“仙人指路”对起马局·····	(194)
第 65 局	“仙人指路”对卒底炮左横车·····	(197)
第 66 局	“仙人指路”对挺卒补左炮新变·····	(200)

<b>第五章 顺炮局(24例)</b> .....	<b>(203)</b>
第 67 局 顺炮直车两头蛇对双横车(红仕六进五攻法) .....	<b>(203)</b>
第 68 局 顺炮直车两头蛇对双横车(红炮八进二变) ..	<b>(206)</b>
第 69 局 顺炮直车两头蛇对双横车(红进河口马) .....	<b>(208)</b>
第 70 局 顺手炮直车对左横车进 3 卒 .....	<b>(210)</b>
第 71 局 顺手炮直车对双横车(黑压马变) .....	<b>(212)</b>
第 72 局 顺手炮直车对左横车过宫局 .....	<b>(214)</b>
第 73 局 顺手炮红方直接打中卒局 .....	<b>(216)</b>
第 74 局 中炮对顺手炮进 3 卒(黑弃马局) .....	<b>(218)</b>
第 75 局 中炮对顺手炮直车攻黑先进边马 .....	<b>(220)</b>
第 76 局 中炮直车对双横车(黑进中卒局) .....	<b>(222)</b>
第 77 局 中炮对顺手炮缓开车(黑缓出车) .....	<b>(225)</b>
第 78 局 中炮对顺炮缓开车(红先平七路车) .....	<b>(227)</b>
第 79 局 中炮对顺炮缓开车(黑飞右象) .....	<b>(229)</b>
第 80 局 中炮对顺炮缓开车(黑弃马局) .....	<b>(231)</b>
第 81 局 中炮对顺炮缓开车(黑右横车) .....	<b>(233)</b>
第 82 局 中炮对顺炮缓开车(红五七炮局) .....	<b>(236)</b>
第 83 局 中炮对顺炮缓开车(红弃相攻) .....	<b>(238)</b>
第 84 局 中炮对顺炮缓开车(红弃马攻) .....	<b>(239)</b>
第 85 局 中炮对顺炮缓开车(黑左马盘河) .....	<b>(241)</b>
第 86 局 中炮对顺炮缓开车(黑右车保炮) .....	<b>(243)</b>
第 87 局 顺炮横车攻直车(红单边封局) .....	<b>(245)</b>
第 88 局 顺炮横车对直车(红巡河炮局) .....	<b>(247)</b>
第 89 局 顺炮横车攻直车补左士(红进车二路) .....	<b>(249)</b>
第 90 局 顺炮双横车对直车进 3 卒 .....	<b>(252)</b>

<b>第六章 其它布局圈套(20例)</b> .....	(254)
第 91 局 中炮横车两头蛇对左三步虎转列炮 .....	(254)
第 92 局 中炮右马盘河平边炮对左三步虎 .....	(256)
第 93 局 中炮两头蛇对左三步虎屈头马局 .....	(259)
第 94 局 中炮过河炮对左三步虎进 3 卒 .....	(261)
第 95 局 中炮进七兵对右三步虎左横车 .....	(263)
第 96 局 中炮弃马对右三步虎(黑平角炮) .....	(265)
第 97 局 中炮对进炮封车(红进炮打马) .....	(268)
第 98 局 中炮对后补列炮(黑急出右横车) .....	(270)
第 99 局 中炮对后补列炮(黑出直车局) .....	(273)
第 100 局 中炮缓出车对后补列炮左横车 .....	(276)
第 101 局 中炮对屏风马高车保炮 .....	(278)
第 102 局 中炮进七兵对单提马平角炮(黑弃空头炮局) .....	(280)
第 103 局 中炮对单提马平 7 路炮(红弃马局) .....	(282)
第 104 局 中炮对单提马弃炮陷车局 .....	(284)
第 105 局 中炮对单提马急过宫车(弃空头炮) .....	(286)
第 106 局 仕角炮对左中炮(红进炮封车局) .....	(288)
第 107 局 过宫炮对左中炮(黑弃车攻杀局) .....	(290)
第 108 局 边马对左中炮(红弃空头炮) .....	(293)
第 109 局 飞相对起马局转中炮 .....	(295)
第 110 局 起马对挺卒制马局(红转中炮) .....	(298)

# 第一章 新创布局圈套(综合篇 20 例)

## 第 1 局 五七炮对屏风马巡河炮最新变化

当代象棋超级棋手、特级大师上海胡荣华,首创五七炮对屏风马巡河炮的新变着,并在全国大赛中取得了满意成绩,已被棋界公认为“胡氏定式”,它的成立给五七炮攻屏风马提供了新的希望,也给五七炮对屏风马增添了重要内容,下面笔者将详细介绍“胡氏定式”新变:

1. 炮二平五 马 8 进 7
2. 马二进三 车 9 平 8
3. 车一平二 马 2 进 3
4. 马八进九 卒 7 进 1
5. 炮八平七 车 1 平 2
6. 车九平八 炮 2 进 2
7. 车二进六 马 7 进 6
8. 车八进四 象 3 进 5
9. 兵九进一 ……………

进兵是改进的着法,在 1988 年“净安杯”特级大师赛中,胡荣华改走的炮七进四着法,虽然战胜了特级大师李来群,但经过认真拆棋研究可以得知:黑方败局是急攻造成的,试变如下:炮七进四卒 7 进 1,车二平四马 6 进 7,炮五退一炮 8 进 5(注意:辽宁队研究出黑方可走炮 8 进 6 变着),车八平三炮 8 平

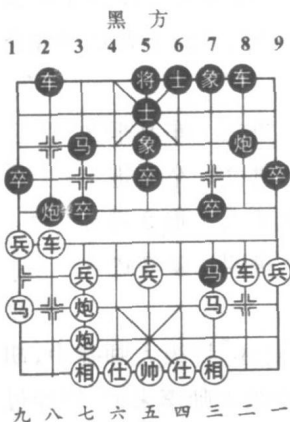
1,相七进九炮2进5,相九退七车2进6(此着是赛后总结的破解着),车三退一车2平3,黑方捉炮捉相,弃子有攻势,红方很难获得先手。

9. …………… 卒3进1 10. 车二退三 ……………

此着是攻守兼顾的好棋。在1992年全国团体赛中,火车头队荣获冠军而震动了全国棋界。其成功因素之一,即在于他们集体精确研究出新变着车二平四,试变如下:车二平四马6进7,车四平二马7退6,车二退三,下着伏车八平四和兵七进一的先手,红方易走。但经棋手们研究,红方退车后,黑方可以炮8进2坚守(此着由素有“东方电脑”美称的特级大师湖北柳大华首创),红方很难有何作为。

10. …………… 士4进5 11. 炮七退一 马6进7

12. 炮五平七(图1)……………



红方 (图1)

红方平炮于七路极富进取精神,它已被棋界公认为“胡氏新着”。它的特点是:有攻击黑方3路马的先手,并可防止黑方以马换炮来减弱攻击强度,最主要的是有效阻击了黑方退马捉车的反击手段(笔者称之为隐伏着);但不利之处是红棋对中路控制不够,子力过于集结,易被对方利用七路线。那么,此变是否成立呢?笔者认为可行的选择,并预测它将成为五七炮对屏风马的重要变化。如图1形势,

黑方主要有:(一)马7退8黑入圈套变;(二)车2平4黑误入



圈套变。

(一)马7退8黑入圈套变

12. …………… 马7退8

退马捉车是黑方极易选用的变着。在全国专业级大赛和全国、部省、市地级业余棋赛中曾出现多盘，特别是中、初级棋手更易应用此手，因为它有积极进取之意。

13. 车二进二 ……………

进车吃马是所设圈套的隐伏手，它是获势关键。注意：红方创立的平七路炮就是针对黑方退马捉车的，因为在以往红方第12着都出现相三进一变化，黑方则是马7退8，车二进二卒3进1，车八进一车2进4，兵七进一卒7进1，兵七进一车2平3（此时平七路炮，这着平车吃兵弃子攻击就不存在了），车二平七象5进3，炮七进六卒7进1，黑方弃子有攻势，红方难以控制局势。

13. …………… 卒3进1 14. 车八进一 车2进4

15. 兵七进一 马3进4 16. 兵七进一 ……………

弃兵捉车是重要的攻击手段，如误走后炮平二，则车2进3！炮七平五马4退6，车二进一卒7进1，车二平四炮8平7，黑方弃子有攻势。

16. …………… 象5进3

如改走车2进3，则兵七平六车2平3，相三进五卒7进1，炮七平三，红方得势。

17. 车二平三 马4进5 18. 马三进五 炮8平5

19. 车三退二 车2进2 20. 前炮进一 卒5进1

21. 后炮平五

至此，红方净多一子，黑方已呈败势，此变是1994年全国团