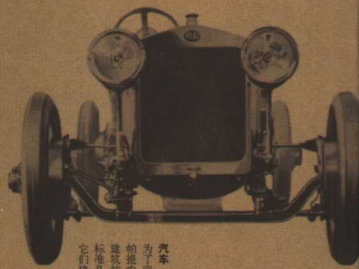


花生文库·建筑馆



〔法〕勒·柯布西耶 著
陈志华 译

飞机
飞机是一个高度精致的产品。
飞机给我们的教训在左右有提出目前建筑问题的范畴之中。
住宅的问题还没有被提出。
建筑现状已不能满足我们的需要。
然而存在着住宅的标准。
机翼有着选择性的经济因素。
住宅是居住的场所。



汽车
为了完善，必须建立标准。
帕提农是精选了一个标准的结果。
建筑标准是行事。
标准是有支撑的，它种、深入的研究的事。
它们建立在一个获得恰当的问题之上，试验决定标准。

走向新建筑

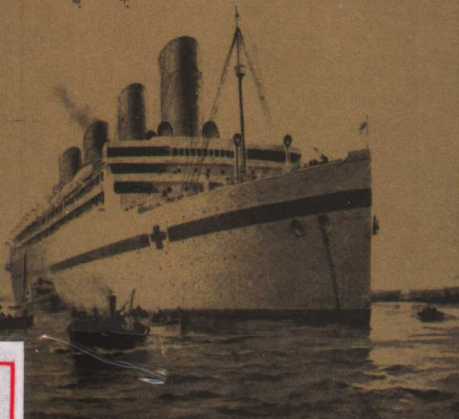
VERS UNE ARCHITECTURE

1. 人体块

我们的眼睛生来是看光下的各种形式的。
基本的形式是它的形式。因为它已被所认识。—— 渥一楚。
现在建筑家已经不再理解这些简单的事了。
依靠着日常生活中的那些用几何的形式，他们用几何满足我们的需要，用数学满足我们的心。他们的作品正在通往技术艺术的道路上。
建筑家们现在害怕几何的几何形和元素。
现代建筑的大问题是在几何学的范围内解决。
工程师们开始从事于任意的形式，利用各种形式的曲线和显示线，创造了一些清晰透明的，给人强烈印象的建筑物。
平面产生或不。
没有平面，就不会有曲线和任意。
平面包含着建筑之灵魂。
由某体的造型决定明天的重大建筑将重新提出平面问题。
现代方法需要开始有住宅和城市的重新的手面。

远洋轮船

一个伟大的时代刚刚开始。
存在着一种新精神。
存在着大量新精神的作品。它们主要存在于工业产品中。
建筑在建筑回口中闪烁着不出气来。
那些「风格」都是欺骗。
风格是困难的和贵。它赋予一个时代所有的作品以生命。
它来自富有个性的精神。
我们的时代正每天确立着自己的风格。
不幸，我们的眼睛还不会识别它。



31
0

走向新建筑

〔法〕勒·柯布西耶 著
陈志华 译

陕西师范大学出版社

图书代号: SK3N1122

图书在版编目 (CIP) 数据

走向新建筑 / (法) 勒·柯布西耶著; 陈志华译. — 西安: 陕西师范大学出版社, 2004.1

ISBN 7-5613-2719-6

I. 走… II. ①勒…②陈… III. 建筑史—世界—现代
IV. TU-091.15

中国版本图书馆 CIP 数据核字 (2004) 第 000159 号

书 名 走向新建筑
著 者 [法] 勒·柯布西耶
译 者 陈志华
责任编辑 周 宏
特约编辑 王瑞智
封面设计 翁 涌
出版发行 陕西师范大学出版社
社址 西安市南郊吴家坟 邮政编码: 710062
电话 (029) 5233753 5307846
(029) 5251046 (传真)
开户行 西安工行小寨分理处
帐号 216-144610-44-815
印 刷 北京佳信达艺术印刷有限公司
版 次 2004 年 2 月第 2 版
印 次 2004 年 2 月第 2 次印刷
规 格 16 开 (787×1092)
17.5 印张 200 千字
印 数 5001-10000
定 价 36.00 元

如有印装质量问题, 请与出版社联系调换

目 录

第二版序言	1
内容提要	3
工程师的美学·建筑	9
给建筑师先生们的三项备忘	
I 体块	19
II 表面	29
III 平面	39
基准线	57
视而不见的眼睛	
I 远洋轮船	73
II 飞机	89
III 汽车	109
建筑	
I 罗马城的教益	127
II 平面的花活	149
III 精神的纯创造	169
成批生产的住宅	193
建筑或者革命	233
译后记	253
附录:	
英译者序	267

第二版序言

自从这本书的第一版出版之后，到处都产生了对与建筑有关的事情的兴趣。以前在《新精神》上发表过的某些篇章的主要内容造成了一种突发的情况：谈论建筑，喜欢谈论建筑，希望有能力谈论建筑。这是一场深刻的社会运动的后果。18世纪也曾产生过对建筑的普遍热情：资产阶级设计建筑，大官僚们也设计；布隆代(Blondel)、拜豪(Claude Perrault)，前者设计了圣德尼门，后者设计了卢佛尔宫东廊。整个国家盖满了表现这种精神的作品。

目前这本书所设想的起作用的方式是，不企图说服专业人员，而是说服大众，要他们相信一个建筑时期来临了。大众对设计室里的那些问题没有兴趣，仅仅关心一个能给他们带来已在别处显出端倪的享受(汽车旅游、海上巡游，等等)的新建筑，这新建筑首先能满足新的情感。怎么，这新情感是什么？这是我们时代的建筑意识，在深刻的孕蕾时期之后，像花朵一样开放了。新的时代，——荒芜的精神土地，——建造住宅的迫切需要。一幢住宅是这样的一种人道的域界，它围护我们，把我们跟有害的自然现象隔开，给我们以人文的环境，为我们这些人。需要满足一个本能的愿望，需要实现一种自然的功能。建筑！这不仅仅是职业的技术工作。一场冲动的公共思想运动，在一些特征性的转折点上，表明了建筑以什么方式听从对它的行动的命令。

因此建筑成了时代的镜子。

现代的建筑关心住宅，为普通而平常的人关心普通而平常的住宅。它任凭宫殿倒塌。这是时代的一个标志。

为普通人，“所有的人”，研究住宅，这就是恢复人道的的基础，人的

尺度，需要的标准、功能的标准、情感的标准。就是这些！这是最重要的，这就是一切。这是个高尚的时代，人们抛弃了豪华壮丽。

* * *

这本书写得很辛辣。当时代精神还被包裹在垂死的时代的令人厌恶的破衣服里的时候，怎么用超脱的高雅风度来谈论作为时代精神的成果的建筑呢？

因而，理所当然，为了摆脱沉重得压死人的铅质的外套，就要抛出标枪去刺穿它，用各种各样的打击去突破那沉重的外套。突破。在这里穿一个孔，在那里穿一个孔。那就是窗子！我们见到了闷死人的铅质外套外面的远景。穿孔看远景。有效的、灵验的策略。我支持这个策略，何况几乎是非如此不可。

这本书要印第二次了，仍然应该进一步完善它，应该把已经打穿的孔扩大。在这次新版里这么做的话，无异于写另外一本书。因此我不改动它而写了另外两本书，它们好像左右两只翅膀。它们将和《走向新建筑》的再版本在同时由同一个出版社出版，它们是：《城市规划》和《今日装饰艺术》，过去一年里，我在《新精神》杂志上讨论过这两个思想领域，这本关于当今行为的杂志把现代各种事件的许多方面并列地放在一起，用它们造了个清晰的、协调的、令人信服的模拟像。这尊像，面目刚强坚定，引起我们的同情，引起我们的竞赛，引起我们的手和心的有效的工作。

《走向新建筑》出版只有一年，这一年里它走过的路两侧都有强大的支持，一侧是城市的建筑现象，建筑在那里找到了位置，另一侧我们同意用那个讨厌的字——“装饰艺术”来称呼。靠它们，我们应该发现在我们手边经常存在着一种建筑精神，伴随着我们的一切行动，使我们既陶醉于感觉的魅力，又保持男性的尊严。

1924年11月

内 容 提 要

工程师的美学·建筑

工程师的美学，建筑，这两个互相联系的东西，一个正当繁荣昌盛，另一个则正可悲地衰落。

受到经济法则启示并受到数学计算引导的工程师，使我们跟宇宙规律协调起来。他获得了和谐。

建筑师通过使一些形式有序化，实现了一种秩序，这秩序是他的精神的纯创造；他用这些形式强烈地影响我们的意识，诱发造型的激情；他以他创造的协调，在我们心里唤起深刻的共鸣，他给了我们衡量一个被认为跟世界的秩序相一致的秩序的标准，他决定了我们思想和心灵的各种运动；这时我们感觉到了美。

给建筑师先生们的三项备忘

体块

我们的眼睛是生来观看光线下的各种形式的。

基本的形式是美的形式，因为它们可以被辨认得一清二楚。

现在的建筑师已经不再能了解这些简单的形式了。

依靠计算来工作的工程师使用几何的形式，他们用几何满足我们的眼，用数学满足我们的心；他们的作品正走在通向伟大艺术的道路上。

表面

体块被表面包裹，表面被体块的准线和导线分划；所以它显示出这体块的特性。

建筑师们现在害怕表面的几何形构成元素。

现代结构的重大问题将在几何学的基础上解决。

工程师们严格服从指令性任务书的要求，利用各种形式的母线和显示线，创造了一些清澈透明的、给人强烈印象的造型作品。

平面

平面是生成元。

没有平面，就会有混乱和任意。

平面包含着感觉的实质。

由集体的需要决定的明天的重大课题将重新提出平面问题。

现代生活需要并期待着住宅和城市的崭新的平面。

基准线

从建筑诞生之时起就存在着。

为条理性所必需。基准线是反任意性的一个保证。它使理智满意。

基准线是一种手段；它不是一服药方。选择基准线和它的表现方式，是建筑创作的一个组成部分。

视而不见的眼睛

远洋轮船

一个伟大的时代刚刚开始。

存在着一种新精神。

存在着大量新精神的作品；它们主要存在于工业产品中。

建筑在陈规旧习中闷得喘不出气来。

那些“风格”都是欺骗。

风格是原则的和谐，它赋予一个时代所有的作品以生命，它来自富有个性的精神。

我们的时代正每天确立着自己的风格。
不幸，我们的眼睛还不会识别它。

飞机

飞机是一个高度精选的产品。
飞机给我们的教益在左右着提出问题和解决问题的逻辑之中。
住宅的问题还没有提出来。
建筑的现状已不能满足我们的需要。
然而存在着住宅的标准。
机器含有起选择作用的经济因素。
住宅是居住的机器。

汽车

为了完善，必须建立标准。
帕提农是精选了一个标准的结果。
建筑按标准行事。
标准是有关逻辑、分析、深入的研究的事；它们建立在一个提得很恰当的问题之上。试验决定标准。

建筑

罗马城的教益

建筑，这就是以天然材料建立动人的协调。
建筑超乎功利性事物之上。
建筑是造形的事。
秩序的精神、意向的一致、协调感：建筑处理数量问题。
激情能用顽石编出戏剧来。

平面的花活

平面从内部发展到外部；外部是内部造成的。
建筑艺术的元素是光和影，墙和空间。
布局的有序性，这是把目的分级，把意图分类。
人用离地1.7米的眼睛来看建筑物。人们只能用眼睛看得见的目标来衡量，用由建筑元素证明的设计意图来衡量。如果人们用不属于建筑语言的意图来衡量，人们就会得

到平面的花活，由于观念的错误或者癖好浮华，你就会违反平面的规则。

精神的纯创造

凹凸曲折是建筑师的试金石。他被考验出来是艺术家或者不过是工程师。

凹凸曲折不受任何约束。

它与习惯、与传统、与结构方式都没有关系，也不必适应于功能需要。

凹凸曲折是精神的纯创造：它需要造形艺术家。

成批生产的住宅

一个伟大的时代刚刚开始。

存在着一个新精神。

工业像一条流向它的目的地的大河那样波浪滔天，它给我们带来了适合于这个被新精神激励着的新时代的新工具。

经济规律强制性地支配着我们的行动，而我们的观念只有在合乎这规律时才是可行的。

住宅问题是一个时代的问题。社会的平衡决定于它。在这个革新的时期，建筑的首要任务是重新估计价值，重新估计住宅的组成部分。

批量生产是建立在分析与试验的基础上的。

大工业应当从事建造房屋，并成批地制造住宅的构件。

必须树立大批量生产的精神面貌：

建造大批量生产的住宅的精神面貌，

住进大批量生产的住宅的精神面貌，

喜爱大批量生产的住宅的精神面貌。

如果我们从感情中和思想中清除了关于住宅的固定的观念，如果我们从批判的和客观的立场看这个问题，我们就会认识到，住宅是工具，要大批地生产住宅，这种住宅从陪伴我们一生的劳动工具的美学来看，是健康的（也是合乎道德的）和美丽的。

艺术家的意识可能给这些精密而纯净的机件带来的那种活力也使它美。

建筑或者革命

在工业的所有领域里，人们都提出了一些新问题，也创造了解决它们的整套工具。如果我们把这事实跟过去对照一下，这就是革命。

在房屋建筑业中，人们开始大批生产构件，根据新的经济需要，人们创造了细部构件和整体构件；在细部和整体上都做出了决定性的成就。如果我们把这事实跟过去对照

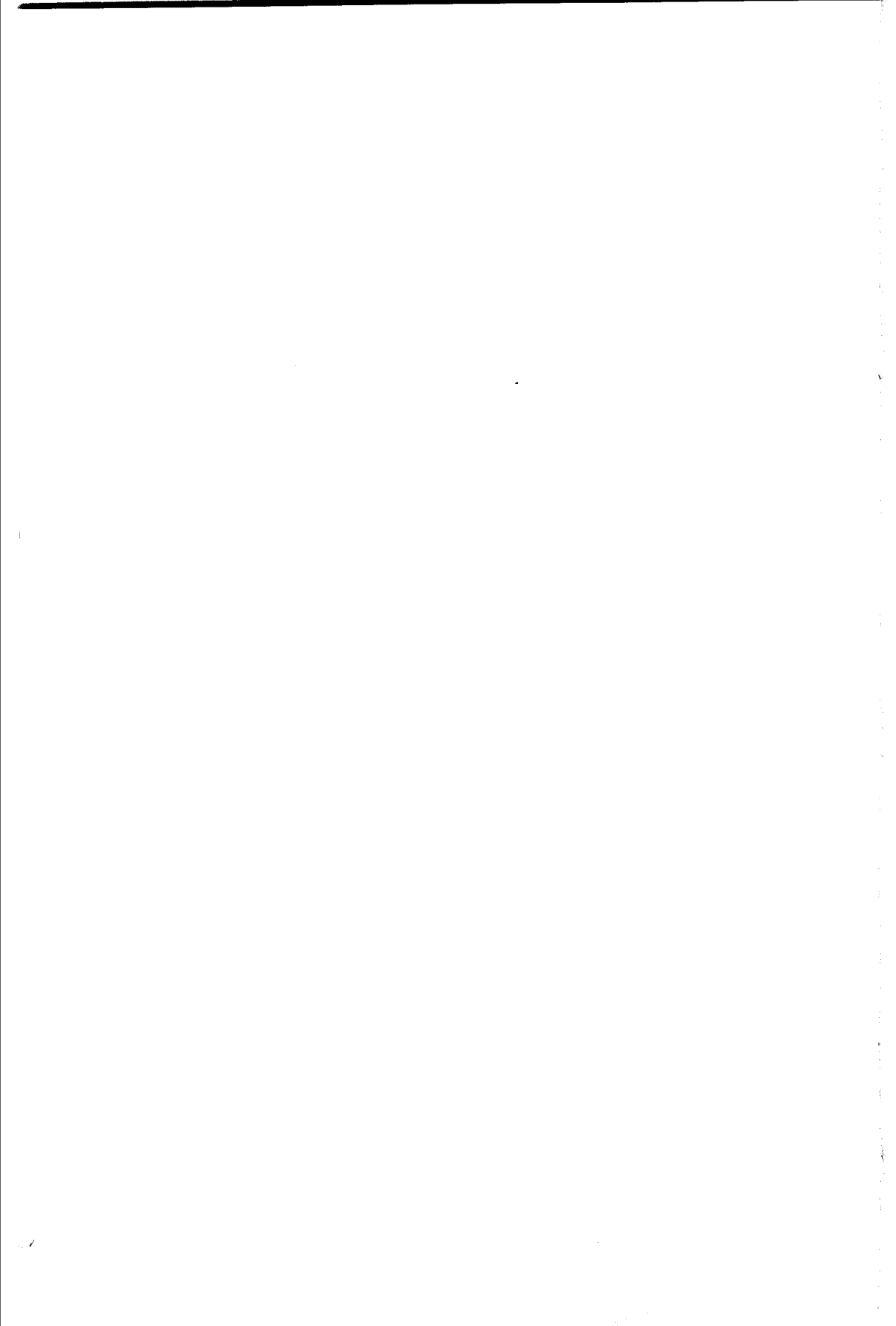
一下，这就是企业的方法上和规模上的革命。

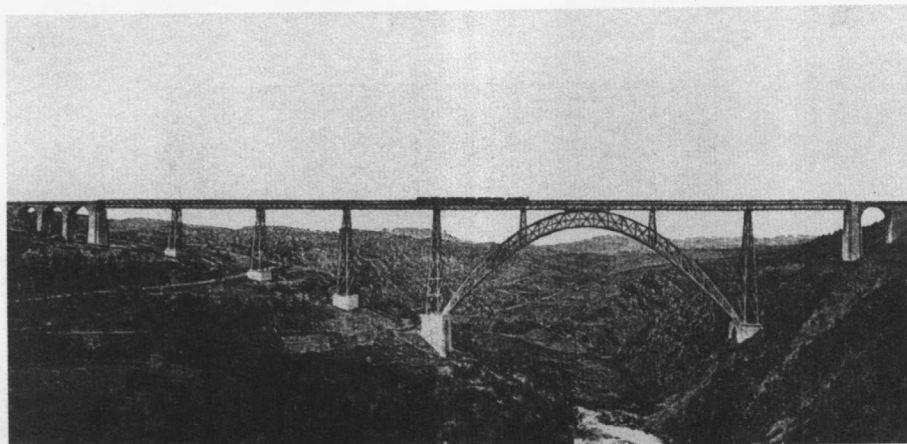
过去的建筑史，经过多少个世纪，只在构造做法和装饰上缓慢地演变。近50年来，钢铁和水泥取得了成果，它们是结构的巨大力量的标志，是打翻了常规惯例的一种建筑的标志。如果我们面对过去昂然挺立，我们会有把握地说，那些“风格”对我们已不复存在，一个当代的风格正在形成；这就是革命。

精神自觉地或不自觉地认识到这些事实；需要正在自觉地或不自觉地诞生出来。

社会的机构整个彻底乱了套，既可能发生一场有重大历史意义的改革，也可能发生一场灾难，它摇摆不定。一切活人的原始本能就是找一个安身之所。社会的各个勤劳的阶级不再有合适的安身之所，工人没有，知识分子也没有。

今天社会的动乱，关键是房子问题：建筑或者革命！





夏哈比桥(工程师:埃菲尔)

工程师的美学

建筑



工程师的美学，建筑，这两个互相联系的东西，一个正当繁荣昌盛，另一个则正可悲地衰落。

受到经济法则启示并受到数学计算引导的工程师，使我们跟宇宙规律协调起来。他获得了和谐。

建筑师通过使一些形式有序化，实现了一种秩序，这秩序是他的精神的纯创造；他用这些形式强烈地影响我们的意识，诱发造型的激情；他以他创造的协调，在我们心里唤起深刻的共鸣，他给了我们衡量一个被认为跟世界的秩序相一致的秩序的标准，他决定了我们思想和心灵的各种运动；这时我们感觉到了美。



工程师的美学，建筑，这两个互相联系的东西，一个正当繁荣昌盛，另一个则正可悲地衰落。

道德问题：谎话是不可容忍的。人类会在谎话中灭亡。

建筑是人的最迫切需要之一，因为住宅总是他给自己制造的必不可少的第一件工具。人的工具装备标志出文明的各个阶段：石器时代，青铜时代，铁器时代。工具装备不断地完善；历代人的劳动对它有所贡献。工具是进步的直接而即时的表现；工具是必须的合作者，也是解放者。人们把敞口枪、长筒炮、破马车、旧火车头这些过了时的工具扔到废铜烂铁堆里。这行为是健康的标志、精神健康的标志，也是道德的标志；我们不可以因一件坏工具而生产废品；我们不可以因一件坏工具而浪费精力、健康和勇气；我们扔掉坏工具，换上一件。