

Z · Z · S · N · K · J · S · J · Y · S



住宅室内空间 设计艺术

家庭装修一本通

冯信群 陈 波 / 编著

江西美术出版社



住宅室内空间 设计艺术

陈以清 陈以清 著
江苏工业学院图书馆
藏书章

江西美术出版社

437992

图书在版编目(CIP)数据

住宅室内空间设计艺术 / 冯信群, 陈波编著. ——南昌:
江西美术出版社, 2002. 12
(家庭装修一本通)
ISBN 7-80580-946-1

I. 家 II. ①冯…②陈… III. 住宅-室内装饰 IV. TU238

中国版本图书馆CIP数据核字(2002)第041177号

住宅室内空间设计艺术

编著: 冯信群 陈波

出版: 江西美术出版社

地址: 南昌市子安路66号

发行: 新华书店

制版: 江美数码科技有限公司

印刷: 利丰雅高印刷(深圳)有限公司

开本: 889 × 1194 1/16

印张: 11.5

印数: 4000

版次: 2002年12月第1版第1次印刷

ISBN 7-80580-946-1/J · 870

定价: 38.00元

前 言

对于生活在现代都市环境中的现代人来讲，没有比营造一个舒适、温馨的居住环境对自己的生活更为重要的了。因为人的一生中大约有3/5的时间是在自己的家庭居室中度过的。它不仅是某一个空间或住所，同时也反映了一种生存状态，一种生活方式。不论其时髦与否，有无品位，还是境况如何，住宅都是一个“家”的概念，包含着最基本的生活需要。不仅如此，“家”所包含的东西比我们所想到的要多得多。对于一个孩子来说，“家”就是他的整个世界，同时也是他梦想开始的地方；对于我们大多数人来说，“家”是这纷乱嘈杂世界中的一处宁静港湾。人们是如此热恋着他们的家。当一座建筑由某些平面和立体组成，再经人类凿户以室的时候，它的意义已远远超出几何图形的范畴。正如法国建筑哲学家盖斯顿·班赖特所写：“所有供人们栖息的空间，究其实质，都体现着家的概念”。

近年来，随着我国人民生活水平的日渐提高，商品住宅建设的迅猛发展，人们对于自身居住生活环境的品位质量愈来愈重视，人们越来越认识到居室的设计装修不仅能显示出现代文明对生活环境的改变，也是衡量一个人或家庭认识生活、美化生活的一种基本修养。通过对居室空间的塑造，以提高生活环境质量和文明水准，从而调动人们某种心理激情，使人在良好的环境中享受富有情趣的生活。一个十分明显的现象是住宅室内设计与装修质量普遍提高，而且人们对这一过程的参与也日渐增多。

鉴于上述情况，无论是一般家庭自己动手装饰房间，还是设计部门从事专门的室内设计，都需要家庭室内设计方面的理论指导和实践资料的借鉴。为此，我们编写了这本《住宅室内空间设计艺术》。本书的编撰目的，首先在于让那些有心参与自己“家”的创造的朋友，获得一些专业知识，能够明确自己的需要，完善自己的创意，表达自己的想法，并增加与设计者、施工者之间的沟通，进而创造出最适合于自己的家居环境。其次在于让那些从事环境艺术设计等专业的学生，能够通过本书对家庭住宅室内设计的基本内容、设计方法、工程监控等方面有一个系统的基本认识，并能逐渐掌握住宅室内空间的配置方法和装饰要素。

本书内容力求科学、系统，重视室内设计基础理论和装修方法的阐述，重点介绍了一些国内外优秀的设计案例，理论与实践并重，文字与图片相呼应。特别是后半部分增加了装修施工技术、装修材料和成本核算等内容，在实际操作中具有一定的指导性。我们希望此书能成为您的参谋与益友。

目 录

第一章	概述	1
第一节	创造整体的室内空间环境	1
第二节	安排合理的功能布局	2
第三节	营造个性化的风格造型	2
第四节	运用精良的材料与工艺组合	2
<hr/>		
第二章	室内设计的风格	4
第一节	传统风格	4
第二节	自然风格	8
第三节	现代风格	8
<hr/>		
第三章	住宅室内空间设计	11
第一节	家庭行为的特征	11
第二节	住宅空间的要素	12
第三节	户内空间塑造的手段	15
第四节	户内空间感的调节	18
<hr/>		
第四章	人体工程学与室内环境	25
第一节	人体标准尺度	25
第二节	人体与家具有关尺寸的依据	26
第三节	座椅舒适度评价	28
第四节	人体尺度与各室内空间的关系	29
<hr/>		
第五章	居室采光与照明计划	35
第一节	自然光	35
第二节	人工采光	35
<hr/>		
第六章	住宅室内色彩	43
第一节	色彩的原理	43
第二节	色彩的感觉	45
第三节	色彩的配色与色调	46
第四节	室内各部分配色	47
<hr/>		
第七章	室内家具	49
第一节	明确对家具的需求	49
第二节	选用家具的原则	50
第三节	家具的分类与设计	50
第四节	家具布置原则	52
第五节	家具的款式与发展动向	52

第八章	室内陈设设计	58
第一节	室内陈设的类型	58
第二节	室内陈设的选择和布置原则	62
第三节	室内陈设的布置部位	63
<hr/>		
第九章	绿化设计与布置	65
第一节	室内绿化的作用	65
第二节	室内绿化的布置方式	66
第三节	室内植物的选择	67
<hr/>		
第十章	家庭软装饰	72
第一节	室内装饰织物的种类及作用	73
第二节	软装饰的类型与作用	74
<hr/>		
第十一章	家庭室内功能单元设计	80
第一节	厨房设计	80
第二节	卫生间设计	91
第三节	餐厅设计	99
第四节	起居室设计	100
第五节	书房设计	102
第六节	卧室设计	103
<hr/>		
第十二章	室内辅助功能区设计	107
第一节	门厅与阳台设计	107
第二节	走道及楼梯的设计	109
第三节	储藏与空间的开发利用	113
第四节	住宅门窗设计	117
第五节	家用电器的配置	120
<hr/>		
第十三章	设计施工程序与费用预算	122
第一节	设计与施工程序	122
第二节	装修工程与费用预算	125
<hr/>		
第十四章	住宅室内装修材料与施工工艺	131
第一节	装修材料的选用原则	131
第二节	室内装修材料的分类	133
第三节	室内装修主要材料的性能	134
第四节	室内装修材料与施工工艺	137
<hr/>		
第十五章	住宅装饰装修验收标准	146
彩色图版		155
参考文献		177
后记		178
<hr/>		

第一章 概 述

家庭居室对于人的意义是至关重要的，它是组成一个家庭的最基本的生活要素。人们安排好吃穿之余，总是把自己的生活重点投向室内居住环境的改善，以提高家庭生活质量，用各种物质手段营造一个舒适恬静的家。

但是，并非每一个人都能将自己的家居环境处理得恰当、得体。使它既切合家居生活的私密性要求，又能满足居家待客、家人团聚等共用需要。这是因为室内的每一处分隔阻断、高低错落、开合变化、层面处理、材料工艺等都会给人们带来完全不同的感受。这就需要根据自己的具体需要进行谨慎考虑，选择适当的方案，作出明智的决断。

设计者或业主在住宅的室内设计中必须考虑的因素如下：

家庭人口构成（人数、成员的构成、年龄、性别等）；

民族和地区的传统特点和宗教信仰；

职业特点、工作性质（如动、静、室内、室外、流动、固定等）和文化水平；

生活方式、生活习惯、个性特点和业余爱好；

生理需求与行为特征（如饮食、就餐、休息、卫生等）；

经济收入和消费水平，以及资金投向情况。

总的来说，室内居住环境的营造目的只有一个，即一切为了提高居住生活的质量，也就是在住宅建筑和装饰设计中体现“以人为本，亦情亦理”的现代设计理念，遵守“安全、健康、适用、美观”的原则。通过强调空间处理、功能布置、装饰风格及材料的运用，满足人们生理、心理需求，针对不同家庭人口构成、职业性质、文化生活和业余爱好以及个人生活情趣等特点，设计具有时代特色和个性风格的家居环境。

居室的物质和精神功能应当舒适方便、温馨恬静，并以符合住户和使用者的意愿，适应使用特点和个性要求为依据，设计者要以多风格、多层次、有情趣、有个性的设计方案来满足不同住宅类别（如多层、高层公寓，独立或并列联式住宅、别墅等），不同居住标准和不同经济投入的住户对室内居住环境的要求也不同。

第一节 创造整体的室内空间环境

随着住宅商品化的深入和房价的不断提高，对绝大多数人来说，将无法承担使其全部生活空间达到理想、舒适水准所需的费用。人们逐渐意识到，无论是买新房还是改旧房，都必须精心设计，充分而有效地利用空间，所以创造整体的居住空间环境是室内设计的关键。

当由室外进入室内，经过门厅、楼梯间进入客厅、卧室等，有许多私密性或公共性的空间，这些不同的空间有不同的形式和大小，必须把他们合理组织并互相协调，动静区分明确，主次分明，空间形状简单实用，使用效率高。给人层次丰富、秩序井然、有整体计划的感觉。

进行空间规划的目的，是为了将人们在家庭中的各种生活行为在有限的空间内进行合理的组织，以做到高效率的利用空间，将不同行为空间相互间的干扰降至最低限度，并方便生活日常活动。因此，室内空间进行适当的功能分区和领域限定，从而满足人的各种需求，在创造整体空间的前提下，又要注意同一区域性空间的多样化及在不同时段发挥不同的作用，从而形成多种功能共用的空间形式。

第二节 安排合理的功能布局

住宅的室内环境，由于建筑的空间结构和功能布局已基本确定，厨房及浴厕固定安装的管道和设施位置也已经确定，因此，在界面处理、家具设置、装饰布置时，对各房间的使用功能，或一个房间内功能地位的划分，要以住宅内部使用的方便合理为依据。

住宅的基本功能不外乎睡眠、休息、盥洗、家庭团聚、会客、视听、娱乐及学习、工作等等。这些功能相对有静—闹、私密—外向等不同特点。例如，睡眠、学习要求静，睡眠又有私密性的要求。满足这些功能的房间或位置（如卧室、学习室或一个房间中的睡眠和学习位置），应尽可能安排在里边一点，设在“尽端”，以不被其他室内活动所干扰；又如，团聚、会客等活动相对热闹些，会客又以对外联系方便为好（如起居、会客室或房间中起居会客的地方），这些房间或活动部位应靠近门厅、室内走道等。此外，厨房应紧靠餐厅，卧室宜与浴厕贴近，这样使用时较为方便。合理的功能布局是住宅内装饰和美化的前提。

第三节 营造个性化的风格造型

构思、立意是室内设计的“灵魂”。室内设计构思，就是说打算把家庭的环境设计装饰成什么风格和造型特征。营造屋主的个性魅力与风格，这就需要在设计装饰前，从总体上根据家庭职业特点、爱好、人口组成、经济条件和家中业务活动的主要内容等做全盘考虑。例如，是富有时代气息的现代风格，还是显示文化内涵的传统风格；是返璞归真的自然风格，还是既具有历史延续性又有人情味的后现代风格；是中式的，还是西式的。当然也可以根据业主的喜爱，不拘一格地融中西于一体的艺术风格。先有了一个总的构想，然后才考虑地面、墙面、顶面怎样装饰，买什么样的家具、灯具及窗帘、床罩等饰物和装饰小品。

应该指出，家庭的室内设计装饰主要根据住房和使用者的意愿和喜爱，长期居住的家庭环境与偶尔到达逗留的公共场所，各自所需营造的环境氛围毕竟有所不同。在装饰造型的浓重与淡雅，光照和色彩的配置与运用，以及装饰材料、家具陈设等方面各有区别，正因为主体功能的不同，在设计手法、设计语言上都有较大的差异，在用材标准、经济投入上也有很大的差别，所谓“家庭装饰宾馆化”的提法，实在是设计定位的偏差。当今都市生活节奏加快，交通噪声烦杂，因此对大多数面积不大的居住性建筑来说，家庭的室内设计与装饰仍以简洁、淡雅为好。因为简洁、淡雅有利于“扩展”空间，形成恬静宜人、轻松、休闲的气氛。当然，一些室内空间较大的公寓、别墅在风格造型手法上，变化的可能性更多一些，余地也更大一些。

第四节 运用精良的材料与工艺组合

在室内空间功能、风格整体构思设计后，如何选用各界面的装饰材料，用何种施工工艺，

则是室内设计成功的又一个关键。

材料应用的正确与否，将会影响到使用功能、形式表现、装饰效果及耐久性等诸多方面，直接影响居室装饰设计及制作的成败。但是，对于材料的装饰性，人们的认识并不一致。一般来说，不运用过多的装饰来掩饰材料，而重视材料的原状。这种做法称为尊重材料的质感，这已经成了设计师通用的选材原则。但是，显露出材料原始表面的做法未必受到专业以外的人们支持。专业以外的人常常不认识自然材料表面所显示的美感，而认为它不够雅洁，是失败的处理等等。以木材为例，木饰面上涂刷各种油漆是必需的，油漆对饰面起到保护与美观的作用。自古以来，中外室内装饰与家具使用覆盖或保留木材纹理的油漆工艺同时并存，在欧美把门漆成白色，看不到木纹，相当普遍，室内全部用不同调子的银白色装饰实物，十分高雅、宁静，为专家所推崇。不少“现代”、“前卫”一些的青年喜欢用鲜艳的色彩装饰居室。而当前回归自然之风盛行，喜欢用自然的木材本色和纹理，用透明硝基漆作成透明或半透明的饰面，并进行磨褪光泽等工艺处理，既能反映材料本身的质感，又能使人普遍接受，并成为现代家庭装饰的主流。当然，室内装饰会用许许多多不同特性，不同品种的材料，其组合需精心策划，仔细推敲，体现出设计者的水平与个性爱好，关系到最后整体装饰效果。

另外，材料组合方式直接影响装饰的水平与效果，如：

(1) 粗质材料组合能使人有粗犷豪放、刚毅的感受。

(2) 细质材料组合能使人有精致细腻、亲切的感受。

(3) 异类材料组合具有粗中有细、细中有粗的对比作用，创造出生动活泼的空间环境效果。

(4) 同类组合通过不同排列组合，是统一中有变化、变化中有统一，创造出和谐、整体、有序的空间艺术效果。

由于新型材料的发展，装饰材料的品种日益增多，有自然材料，也有人工材料；有有机材料，也有无机材料。各种复合材料更是日新月异，层出不穷，这一切都使得材料的应用变得越来越复杂，越来越难把握，选择性也越来越大。只要我们较好地了解这些材料的特性、质地、机制，就能运用对比、统一、和谐的原则，创造环境材料的质地美、组合美、工艺美。

最后还应指出，家庭装饰的发展从国际上通行的模式来看，住宅建筑和装饰的产业化，推行安装型、全装饰房在住宅建设中所占比例的增加，也应是家庭装饰发展的一个方向，这将有利于环境保护和资源的合理利用，节省劳力、财力，减少业主的精力与负担。同时，大量由厂家为业主加工的室内装饰产品，确保了材料的美观和工艺的精致，确保了材料的配套性和安装性，为人们装修提供了许多便利。

第二章 室内设计的风格

室内设计的风格，体现了一个时期的文化，一种生活，渗透着一个设计师和居住者的精神品位。在现代高度技术化的社会里，人们希望通过适当的方式弱化和冲淡工业文明的冷酷感，从而投射出一个温暖的、充满人情味的心理环境。这或许就是当前社会上出现“装饰热”，以及“装饰”被重新作为一种合理的生活理念为人们所接受的根由。与此同时，一般装饰风格上的“模仿热”、“抄袭热”也在抬头。我们应该知道，任何一种建筑与室内装饰的风格，都代表着产生它们的那个社会的追求和理想，带着深深的历史烙印。

这里所谓的室内设计风格，是指宏观上各主要国家和地区的室内设计风格，而不是介绍不同类型、不同设计者个人风格的创造发展和形成的理论；是为从事室内设计的人员提供某种参考，了解和认识历史上的各种装饰风格和世界各地室内设计特征，并从中获得有益的借鉴。室内设计的风格主要可分为传统风格、现代风格、后现代风格、自然风格及混合型风格。下面我们拟对国内外一些较为重要的装饰风格做一些简单介绍。

第一节 传统风格

一、欧洲传统风格

欧洲传统的室内装饰手法，其主要特点是使建筑室内装饰造型在庄严中不失纤细的效果。无论是古希腊的典雅优美还是古罗马的稳健雄壮，都体现出贵族权势和帝王神权的社会风尚。

盛起于15世纪初期，强调以人权代替神权的文艺复兴运动，对建筑艺术产生了深远的影响。这个时期，以新的装饰手法赋予建筑以纤细的风姿，显现出华丽的形象，并且为后世推崇建筑室内装饰开了先河。

1. 古典风格

西洋古代风格当以古希腊和罗马为代表，可以说他们是西方文化的主要源头。他们对于西方设计的发展具有巨大的影响。

由于历史久远的原因，古希腊室内设计方面的资料已无据可考了。只能从少数浮雕和瓶饰上看到一些粗略的轮廓。公元前5世纪以后，随着典型建筑风格的成熟，家具造型也趋向单纯优美。座椅结构合于坐的姿势要求，在功能上有显著进步。室内流行的装饰，除山形墙、檐板和柱头等建筑细部外，以涡卷、茛苕叶、竖琴、古瓶、桂冠和花环等装饰为主，充分表现出优雅和华贵的情调。

古罗马建筑的装饰风格，已反映着罗马人追求奢华生活的欲望。室内的家具和帷幔等陈设无不表现出华丽的形式。当时的家具无法考证，但发掘出的铜质和石质家具却数量很多。这些家具多数制作于罗马帝政时代，其主要装饰包括狮爪、人面狮身、方形石像柱和茛苕等。19世纪初，法国帝政时代，曾出现大量模仿罗马风格的木制家具，以致造成后人的误解。图2-1是从意大利庞贝城遗址发掘的古罗马人的别墅卧室，可以部分地反映这一时期的风格。

2. 中世纪风格

这个时期指从罗马帝国衰亡到欧洲文艺复兴时期约1000年时间。20世纪以前为拜占庭风格

和仿罗马风格，以后为相继而起的哥特风格。

拜占庭风格也称东罗马风格。它在建筑上的最大特点就是方基圆顶结构，上面装饰几何形碎锦砖，风格上既庄严又有纤细的效果。拜占庭式家具形式基本上继承了希腊后期的风格。由于当时崇尚奢华生活，家具装饰形式更为华美了。也由于当时旋木技术和象牙雕刻术很发达，旋腿家具自然地发展了起来。到公元6世纪时，又由于丝织业的兴盛，使家具的衬垫披盖装饰、室内壁挂以及帷幔等饰物得到了很快的发展。

仿罗马式建筑，以罗马传统形式为主体，同时在装饰上融合了拜占庭风格的特色。初期多采用平顶和科林斯式柱头，后期则流行十字交叉式拱顶，四角采用圆柱或方柱支撑，并以半圆拱作为两柱之间的联结。上端开设半圆拱形的窗户，柱型以方柱最为普遍。内墙均以各色小石片镶嵌装饰，形成罗马式室内装饰的另一主要特色。在家具方面，部分座椅采用旋腿式处理，形式非常简朴。当时最为出色的储藏家具为高腿屋顶形盖的柜子，它的正面采用藻木雕刻简朴曲线图案或玫瑰花饰，风格与木质椅子上的怪兽和花饰一样，带有浓郁的拜占庭风格。

哥特式建筑的特色表现在尖顶、尖塔和飞扶墙等细部的灵巧结构上面。垂直线形之中显示出飞腾超脱的意象。尖拱中有碎锦玻璃窗格花饰，表现了神秘的宇宙气氛，早期哥特风格对于家具形式并无影响，后期哥特式家具装饰有两种风格：一种以尖拱和窗格花饰为主，还有一种叫做折叠亚麻布装饰，风格纤细高贵而华美。

3. 浪漫风格

浪漫风格发源于意大利，后来影响到整个欧洲大陆。浪漫风格是以浪漫主义精神为基础，在造型意识上与古典主义针锋相对。古典主义倾向于理智、严肃、高雅、稳重，而浪漫主义风格则倾向于热情、华丽、柔美，表现出一种动态的美感。“巴洛克”和“洛可可”代表了这一时期的浪漫风格。

a. 巴洛克风格：它的特点是豪华、富丽堂皇。主要用于宫廷。室内墙面装饰多采用大理石、石膏灰泥和雕刻墙板制作。高大的天花板用精细的模塑装饰，宽敞的地面铺以华贵的地毯。家具的造型体量很大，多采用高级的檀木、花梨木和胡桃木制作，并加以精工雕刻，配以华丽多彩的织物壁毯或大型油画，更显示出奢华、柔美的风尚。图2-2和图2-3所示为英国巴洛克风格的起居室。

b. 洛可可风格：也称为“路易十五”风格，它的最大特点是住宅与家具的体量与巴洛克风格相比大大缩小了。呈现出灵巧亲切的效果。室内墙面的半圆柱和半方柱改用花叶、飞禽、蚌纹和蜗纹等雕饰所组成的玲珑装饰。室内和家具常以对称的优美曲线为形体的结构。雕刻精致，装饰豪华，色调淡雅富有亲和力。

多用黑色和金色增强其对比效果。典型的椅形体形低矮而舒适，采用雕饰弯腿和包垫扶手。其



图2-1 庞贝城遗址中的古罗马别墅卧室



图2-2 英国巴洛克风格的起居室例一

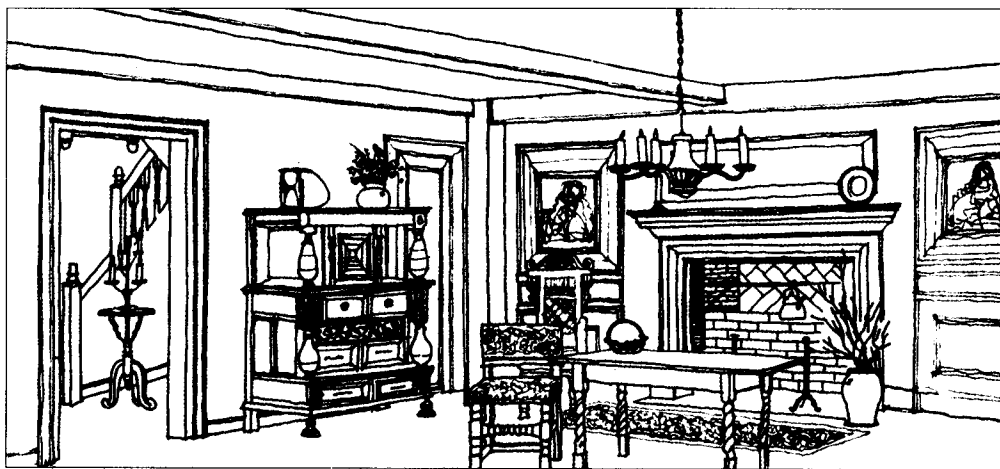


图 2-3 英国巴洛克风格的起居室例二

他如长榻、沙发、写字台和衣橱等家具在风格上也极其精美和华丽。图 2-4 所示为英国洛可可风格的起居室。

二、中国传统风格

中国传统风格的建筑厚重规整。木构建筑的室内藻井天棚、挂落、雀替的构成和装饰，明清家具的造型和款式，成为中国传统室内装饰特有的风格特征，见图 2-5 和图 2-6。

在空间装修方面可以分为“框栏”和“格扇”两部分。框栏是固定的，它是安装隔扇的架子。普通房子多在中栏之间安装门扇，上栏与中栏之间安装横披。门窗和横披称为隔扇，它们的不同之处就是门窗可开启，而横披则是固定不动的。中间有“棊子”，上面有花格图案，以菱花方格、六角和八角等几何形为主。

中国传统室内设计风格的另一特点是色彩鲜明强烈，多用原色。雕梁画栋、富丽堂皇，它对建筑构件还具有保护作用。

彩画以梁枋为主。布局方法大体上是把梁枋分为三段。中间为枋心，左右两段为箍头，枋心之间有藻头，藻头与箍头之间的小尖型为岔角，多以菱花图案为主要装饰。

顶棚施彩画，分为“天花”和“藻井”两种形式。天花以木条相交成方格形，上覆木板，多用蓝色或绿色为底色，圆尖和岔角部分使用鲜明颜色，板条色彩同底色相同。藻井是以木块叠成，结构复杂，色彩斑斓，是顶棚的主要装饰部分。中国传统建筑的室内装修，从结构到装饰图案，所表现的风格均为一种端庄的气度和丰华的风采。在格律构成约束下，凡

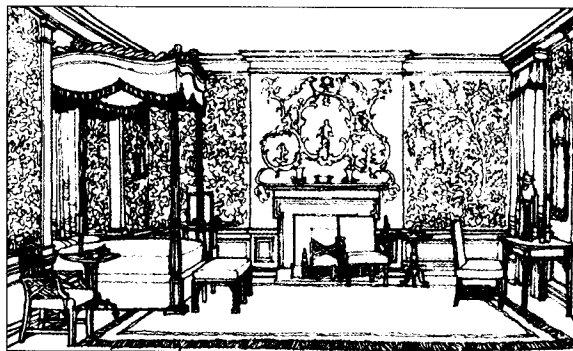


图 2-4 英国洛可可风格的起居室

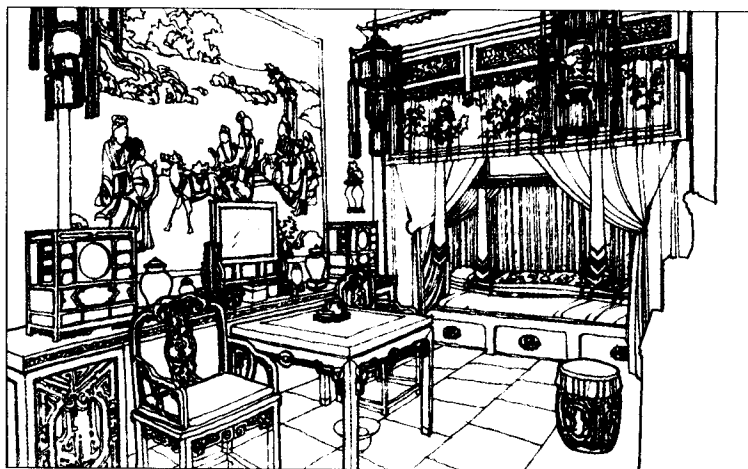


图 2-5 中国清代卧室

是间架的配置，图案的构成，家具的陈设，字画、器皿的摆设等，均采用对称的形式和均衡的手法。这种格局是中国传统礼教精神的直接反映。另外，中国传统建筑设计常常巧妙地运用题字、字画、玩器和借景等手法，努力创造出一种安宁、和谐、含蓄而清雅的意境。这种室内设计的特点也是中国传统文化、东方哲学和生活修养的集中表现，是我们现代室内设计可以借鉴的宝贵精神遗产。

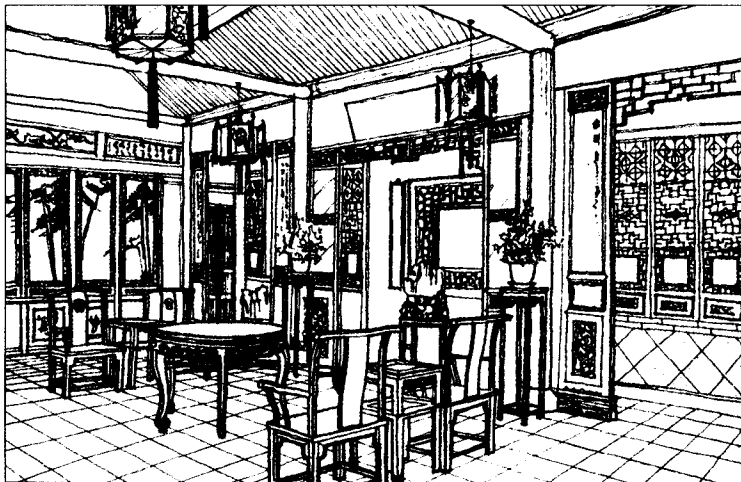


图 2-6 中国清代厅堂

三、日本传统风格

日本的文化是受到中国文化的影响而发展起来的。同样，日本的建筑文化与中国的建筑文化（尤其是寺庙建筑方面与民居建筑方面）也有很深的渊源。尤其是在隋唐时代，随着佛教传入日本及唐风寺院的大量兴建，这种影响就更被加深了。然而，日本的建筑虽有许多中国建筑文化的基因，却又被完全地民族化与地区化了。最为典型的是在高床住宅的基础上发展起来的室内以推拉门扇分割空间，需脱履而入，跪坐使用的和式建筑（如图 2-7 所示）。

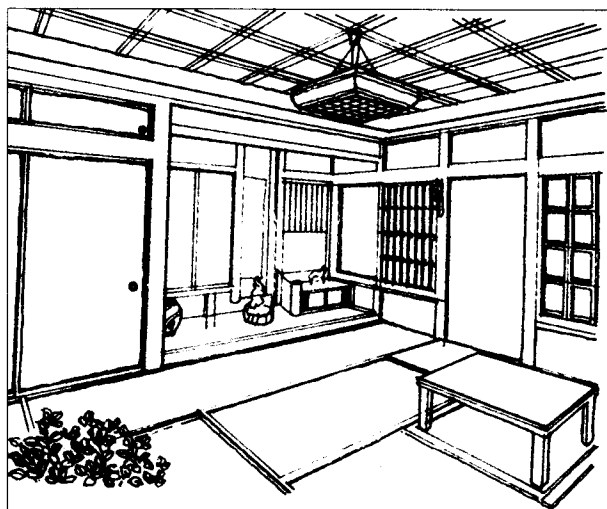


图 2-7 日本和式风格起居室

四、伊斯兰传统风格

伊斯兰建筑普遍使用拱券结构。拱券的样式富有装饰性。由于伊斯兰教礼拜时要面向位于南方的圣地麦加，故建筑空间多横向划分。建筑和廊子三面围合成中心庭院，中央是水池。伊斯兰建筑装饰有两大特点：一是券和穹顶的多种花式，二是大面积表面图案装饰。券的形式有双圆心尖券、马蹄形券、火焰式券及花瓣形券等。室外墙面主要用花式砌筑进行装饰，后又陆续出现了平浮雕、彩绘和琉璃砖装饰。室内用石膏做大面积浮雕，涂绘装饰以深蓝、浅蓝两色为主。中亚及伊朗高原自然环境较荒芜干燥，人们喜欢浓烈的色彩，室内多用华丽的壁毯和地毯。爱好大面积色彩装饰。图案多以花卉为主，曲线均整，结合几何图案，其内或缀以《古兰经》中的经文，装饰图案以其形、色纤丽为特征，以蔷薇、风信子、郁金香、菖蒲等植物为题材，具有艳丽、舒展、休闲的效果，见图 2-8。



图 2-8 伊斯兰风格宾馆卧室

第二节 自然风格

自然风格倡导“回归自然”，美学上推崇“自然美”，认为只有崇尚自然、回归自然，才能在当今高科技、高节奏的社会生活中，使人们能取得生理和心理的平衡。因此，室内多用木材、织物、石材等天然材料，显示材料的纹理，清新淡雅。此外，由于宗旨和手法的相似，也可把田园风格归入自然风格一类。田园风格在室内环境中，力求表现悠闲、舒畅、自然的田园生活情趣，常使用天然木、石、藤、竹等材质，显露自然而质朴的纹理。并巧于设计室内绿化，创造出自然、简朴、高雅的氛围。图2-9所示即为自然风格的起居室。

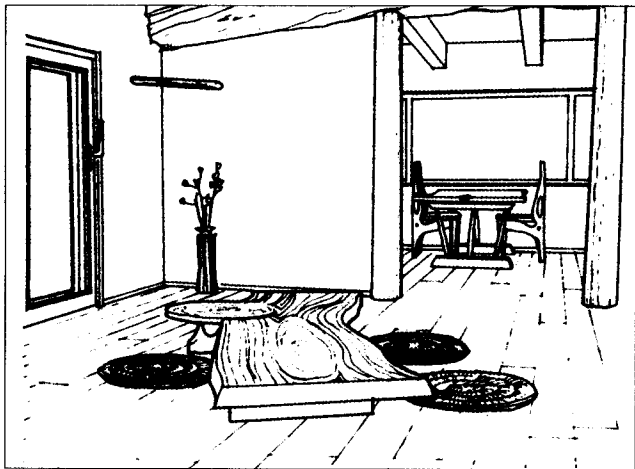


图2-9 自然风格的居室

此外，在20世纪70年代建造的英国希灵顿市耶鲁大学教员俱乐部等，其室内采用木板和清水砖砌墙壁，传统地方门窗造型及坡屋顶等手法，称之为“乡土风格”或“地方风格”。

第三节 现代风格

现代风格发源于工业革命时期。但实际上现代设计运动的进展也是很迟缓的。到1919年，在德国展开的“包豪斯运动”才使现代设计得到了空前的发展。包豪斯学派的创始人W·格罗皮乌斯，对现代建筑的观点是非常鲜明的，他认为，“美的观念随着思想和技术的进步而改变”，“建筑没有终极只有不断的变革”。该学派处于当时的历史背景，强调突破旧传统，创造新建筑，重视功能和空间组织，注重发挥结构构成本身的形式美，造型简洁，反对多余装饰，崇尚合理的构成工艺，尊重材料的性能，讲究材料自身的质地和色彩的配置效果，发展非传统的以功能布局为依据的不对称的构图手法。包豪斯学派重视实际的工艺制作操作，强调设计与工业生产的联系。当时杰出的代表人物还有Le·柯布西耶和密斯·凡·德·罗等。现时广义的现代风格也可泛指造型简洁新颖、具有当今时代感的建筑与室内环境。

然而现代风格的流派也是五花八门的，在现代室内设计中，主要有平淡派、烦琐派、超现实主义派和重技派等。

1. 平淡派：主张在室内设计中，空间的组织和材料的本性是至关重要的。注重空间的分隔与联系，用最简洁的手段来划分空间。反对装饰，认为除了功能以外，装饰是多余的。在色彩使用上，强调淡雅和清新的统一。平淡派在美国、日本、墨西哥等国盛行。有人批评平淡派是“除了没有东西，还是没有东西”。

2. 烦琐派：也称新洛可可派。追求丰富和夸张的手法，装饰富于戏剧性。他们主张利用现代科学技术和条件，利用现代材料和技术手段达到“洛可可”的理想效果，多用反光灯槽和反射板，选用新式家具和艳丽的地毯，追求高贵华丽的动感气氛。

3. 超现实主义派：竭力追求现实主义的纯艺术流派。利用虚幻的空间环境，创造室内气氛，以求猎奇。他们利用各种手段，企图创造出现实世界中不存在的环境，其特点是空间形式奇形怪状，灯光跳动扑朔迷离，色彩浓重，图案抽象而跃动，陈设奇形，常用树皮、毛皮装饰墙面。以怪为美，出奇制胜。

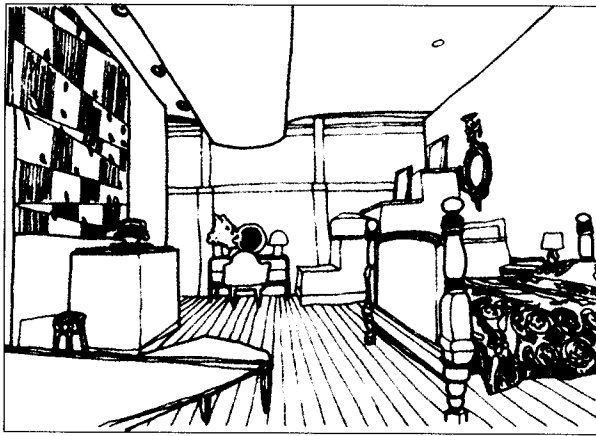


图 2-10 布朗特住宅例一

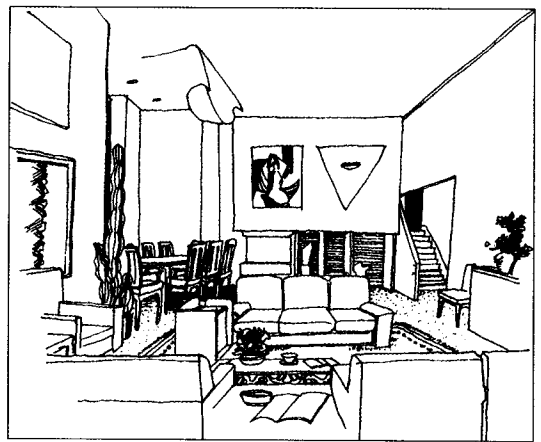


图 2-11 布朗特住宅例二

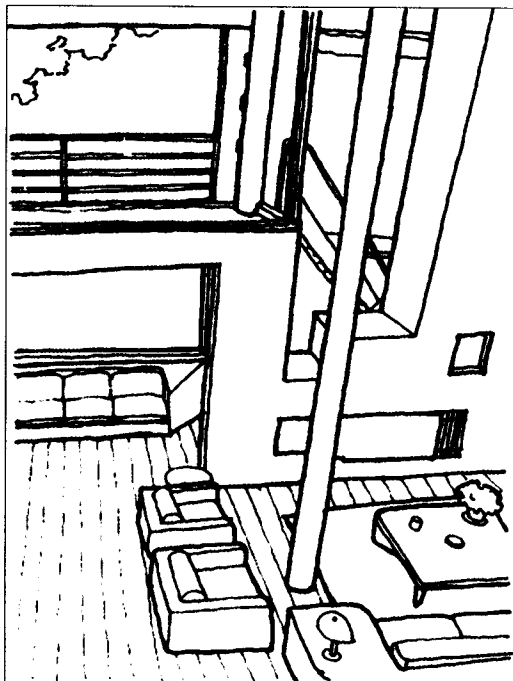


图 2-12 史密斯住宅

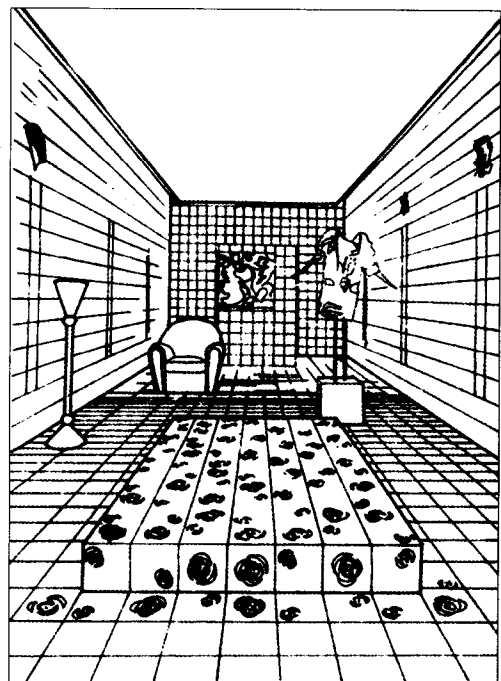


图 2-13 孟菲斯风格的居室

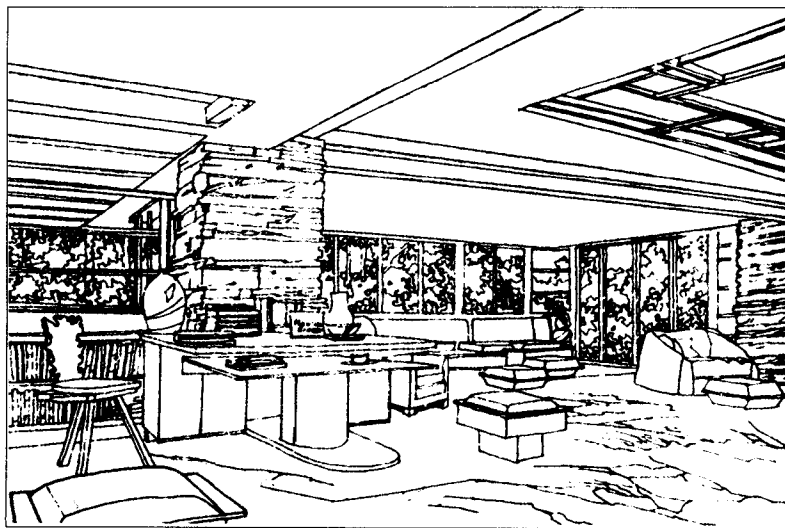


图 2-14 落水山庄起居室

4. 重技派：崇拜工业技术，强调表现所谓“机械美”，故意将结构构件暴露在外，以此进行空间的界面处理，被人称为“看得见肚肠”的设计。

5. 历史主义派：主张到历史中去找寻设计的灵感。注重历史文化在现代的体现，主张古今并存。在室内装饰中，既要有古老的壁炉，又要有空调；既要考虑新材料的应用，又要采用各种变形的古典柱式来装饰。新旧材料杂陈，搬用历代的陈设和家具，在当今的装饰中，这种手段较为流行，反映了不同时代的变化。但应注意避免生硬地加以搭配而产生不伦不类的效果。

6. 白色派：在室内设计中，大量运用白色调构成基调，强调空间的光线，注重墙面和天花板的白色选材。室内陈设以简洁、精美的现代艺术品为主。

7. 后现代主义：用来描述现代主义内部发生的逆动，特别有一种对现代主义纯理性的逆反心理，即为后现代风格。

受20世纪60年代兴起的大众艺术的影响，后现代风格是对现代风格中纯理性主义倾向的批判，后现代风格强调建筑及室内装潢应具有历史的延续性，但又不拘于传统的逻辑思维方式，探索创新造型手法，讲究人情味，常在室内设置夸张、变形的柱式和断裂的拱券，或把古典构件的抽象形式以新的手法组合在一起，即采用非传统的混合、叠加、错位、裂变等手法和象征、隐喻等手段，以期创造一种融感性与理性、集传统与现代风格于一体的新风格。不能仅以看到的视觉形象来评价，需要透过形象从设计思想来分析。

8. 东方情调派：在西方人眼里，东方文化始终具有特殊的魅力，它的设计思想与东方哲学思想是紧密相联的，中国道教“天人合一”哲学思想是其设计指导思想，强调与周围环境融为一体，创造安宁和谐的室内气氛。

东方情调派的设计追求空间简洁有序，造型朴素雅致，色彩柔和自然，着意显示装修、装饰材料之美；室内屋架敞开，显示出东方木构架的特点；室内装饰方式、陈列方式是西洋的，但装饰品、家具、陈设艺术品是东方常采用的木格窗、木雕、东方瓷器等。

现代室内设计风格的多元化，技术工艺材料的多样化，为人们提供了广阔的设计空间。在现代设计领域中，既要注重房型的构造和功能，又要体现主人的个性和品位，还有不同地域、民族、国家的不同艺术风格的相互交融。当然，过多地追求风格而忽视实用功能，在目前的住宅室内装修中也是不可取的。

第三章 住宅室内空间设计

第一节 家庭行为的特征

家庭是社会组成结构的基本单元。随着社会的发展，家庭人员结构也发生了明显的变化。大户型减少，小户型增加。据人口调查统计，我国城市中3口人以上的家庭占63.29%，3口人以下的家庭占36.81%，5口人以上的家庭只占28.39%。家庭成员的减少，平均住房面积的增加趋势越来越明显。

人的一天有3/5的时间是在居住环境中度过的。家庭生活活动主要表现在休息、学习、起居、饮食、家务、卫生、交通等方面。各种活动在家庭生活中所占去的时间、消耗的能耗及其效率各不相同。粗略分析，一天在家里活动中，休息活动所占的时间最长，约占60%；起居活动所占的时间较次，约占30%；家务等活动的时间最少，约占10%。当然，各个家庭情况各不相同，家庭中的各个成员在各项活动中所花的时间相差很大（如家务活动，一般人每天花1个多小时，而家庭主妇可能要花7个小时），所消耗的能耗也差别甚大。

从以上所述可以看出，室内空间的特征可以根据静与动、私密与公用、洁净与杂污而分为三类，尤其是可以将“静”的“私”用空间与“动”的“公”用空间进行分类组织。这样做的结果，显然会使卧室、书房等室内空间更为趋于单纯、简单、专用、私密，而在户内空间中组织出一个多功能的、综合性的起居空间。这样组织起来的起居室，自然地形成了室内环境中使用活动最为集中，使用频率最多的核心室内空间。在住宅室内造型风格、环境氛围等方面也常起到引导作用。

根据家庭生活要求所显示的心理活动的外在表现，及其对户内环境的相互作用，见表3-1。

表3-1 家庭生活要求的心理活动外在表现及其对户内环境的影响

家庭生活		空间环境污染										物理环境污染				性质	
分类	项目	集中	分散	隐蔽	开放	安静	活跃	冷色	暖色	柔和	光洁	日照	采光	通风	隔声	保温	分类
休息	睡眠		●	●		●			●	●		●	●	●	●	●	
	小憩		●	●		●			●	●		●	●	●	●	●	
	养病		●	●		●			●	●		●	●	●	●	●	
	更衣		●	●		●			●	●		●	●	●	●	●	
学习	阅读		●			●			●	●			●	●	●	●	
	工作		●			●			●	●			●	●	●	●	
起居	团聚	●			●		●		●	●			●	●	●	●	
	会客	●			●		●		●	●			●	●	●	●	
	音像	●			●		●		●	●			●	●	●	●	
	娱乐	●			●		●		●	●			●	●	●	●	
	活动		●		●		●				●		●	●	●		
饮食	进餐	●			●		●		●		●		●	●	●	●	
	宴请	●			●		●		●		●		●	●	●	●	
家务	育儿		●				●	●			●		●	●	●		
	缝纫		●				●	●			●		●	●	●		
	炊事		●				●	●			●		●	●	●		
	洗晒		●				●	●			●		●	●	●		
	修理		●				●	●			●		●	●	●		
	储藏		●				●	●			●		●	●	●		
卫生	洗浴		●	●			●				●			●		●	
	便溺		●	●			●				●			●	●		
交通	通行		●		●		●				●		●				
	出口		●		●		●				●		●				