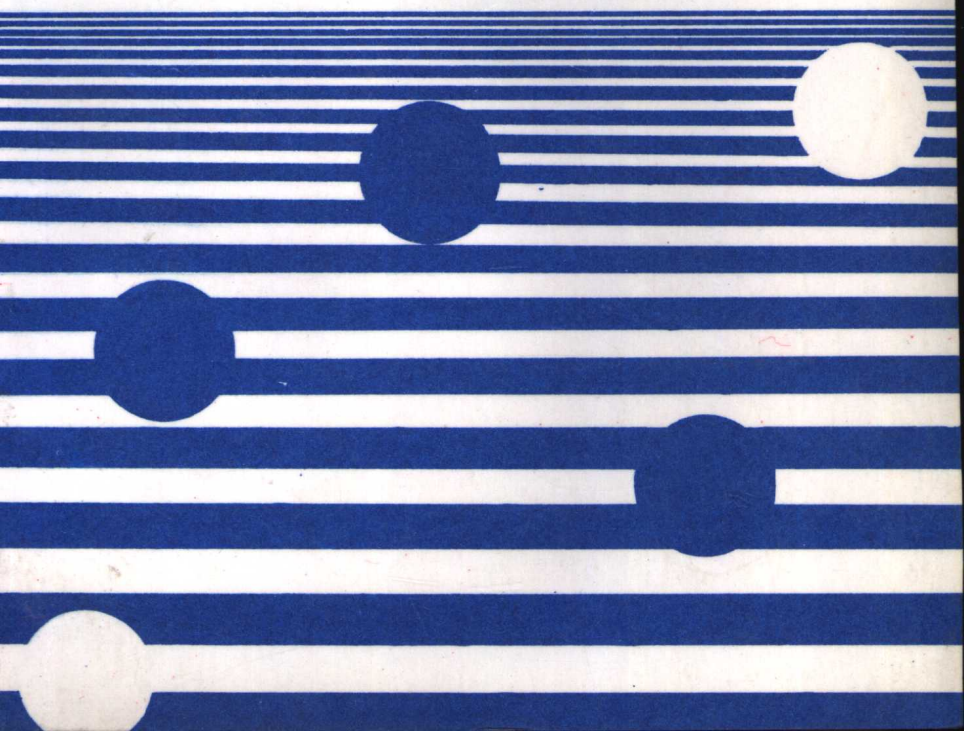


入段布局方法

——入段布局二十五型

[日]大竹英雄 著

世界图书出版公司



入段布局方法

——入段布局二十五型

〔日〕大竹英雄著

马骋平 马方 译

世界图书出版公司

内 容 简 介

本书把布局分为13类25型，是为了广大围棋爱好者能在千变万化的布局阶段准确、有力的把握住行棋的方向和步骤，逐步掌握布局的规律，培养自己的段位布局感觉。

入段布局方法

——入段布局二十五型

〔日〕大竹英雄 著

马腾平 马方 译

责任编辑 翟志瑞

世界图书出版公司 出版

北京朝阳门内大街117号

北京育新胶印厂印刷

新华书店北京发行所发行 各地新华书店经售

1991年10月 第一版 开本：787×1092 1/32
1991年10月 第一次印刷 印张：5 1/2
印数：0001-6000 字数：120000

ISBN 7-5062-1148-3/G·49

定价：3.50元

前言

“希望让自己的布局更有力量——”这是每一个下围棋的人共有的愿望。理由很简单，布局是一局棋的起点，而起点不扎实，以后将会是一场苦战。

学习布局的方法很多，而本书要求的方法只有两个：一、要使行棋的方向强而有力；二、多接触布局的型并把它记住。这便是本书的目标。

首先，我们将布局化分为13类，这是布局的骨骼，也是第一步，然而第二步再把13类分成25型；再以这25型派生出从实战的布局中所吸取的最低限度的实例，以为示范。布局并未规定到哪一步为止，不过在这本书中，却省去了无益的着数，这样做也可能使有些人感到仍不满足，但是，我以为最主要的是把布局的型和行棋的方向记在心中，这就很好了。

对于布局，虽然有人主张“深而狭”，但本书则以浅而广为目标。对本书的附加参考图的类型要能熟练的掌握起来的话，谨此，便可以使你成为布局通了。如果你能通读此书，我确信，你的棋力必然大为提高。

大竹英雄

作者简介

大竹英雄，昭和十七年(1942年)生于北九州市福岡县。

昭和二十六年，入木谷石九段门下学棋，昭和三十一年，十四岁的大竹入段。昭和四十五年升为九段。

从昭和四十年第九期首相杯争霸战获得优胜开始，以后又在昭和四十二年获得第七期防卫战优胜和昭和四十五年开始在全日本第一名决定战第一期至第五期连续称霸。其后，昭和五十年获第十四期名人战名人位，昭和五十一年获第一期朝日名人战名人位，以后又获胜八次。在昭和五十五年获十段、棋圣、鹤圣、JAA杯四棋战优胜；昭和六十年获第十期棋圣战优胜以后又连续六次获棋圣战优胜，大竹被授予名誉棋圣称号。

据统计，大竹英雄共三次获十段称号，一次获王座称号，NHK杯战获胜四次，鹤胜战获胜五次，早期选手权战获胜两次，达人杯战、JAA杯战各获胜一次获“棋道”最优秀棋士奖两次，获秀哉奖一次，另外，著书多种。

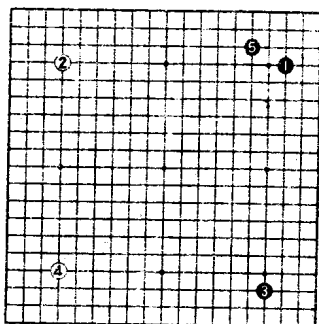
目 录

索引	6
第 1 章 小目的布局	13
第 2 章 星的布局	59
第 3 章 星和小目的布局	89
第 4 章 三三的布局	161

索引

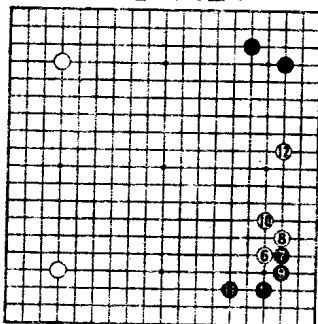
13类25型

〈小目〉 I 类



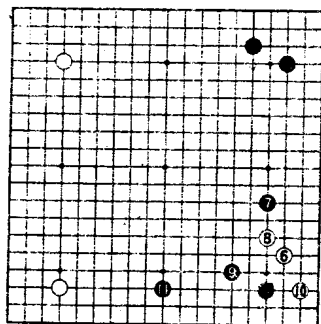
(14页)

第 1 型 平行型 1



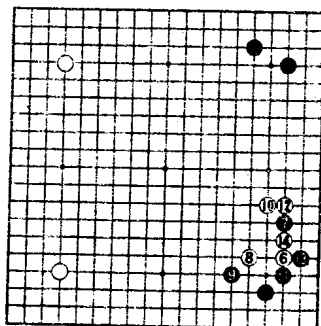
(15页)

第 2 型 平行型 2



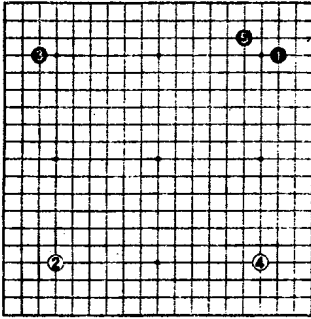
(22页)

第 3 型 平行型 3



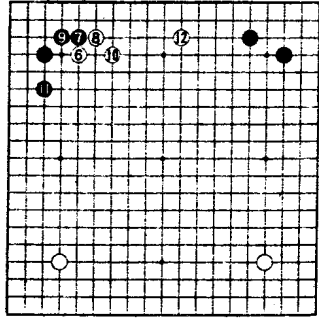
(27页)

II 类



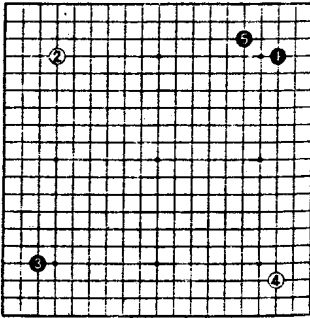
(31页)

第 4 型 同向小目



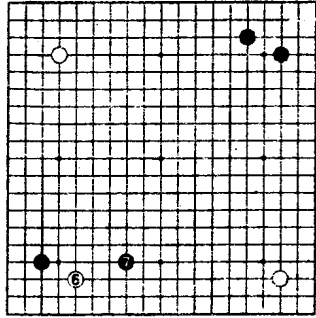
(32页)

III 类



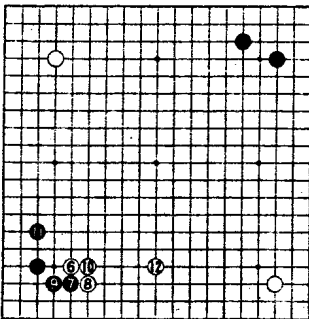
(42页)

第 5 型 对角小目 1



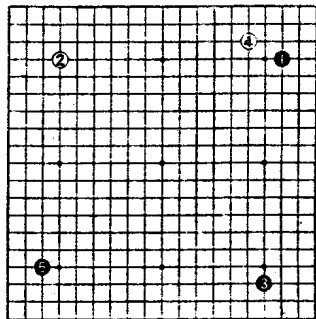
(43页)

第 6 型 对角小目 2



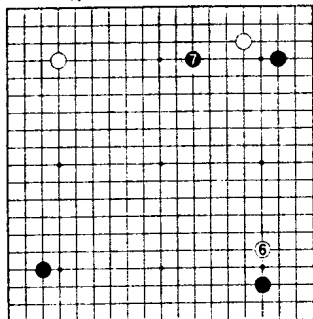
(48页)

IV 类



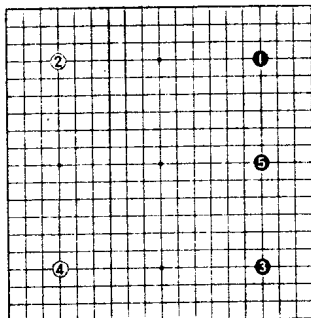
(51页)

第 7 型 秀策流



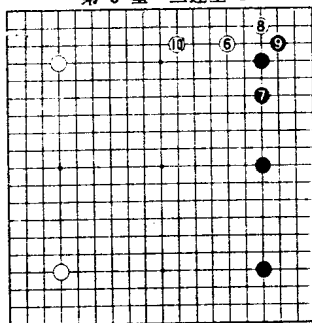
(52页)

〈星〉 V 类



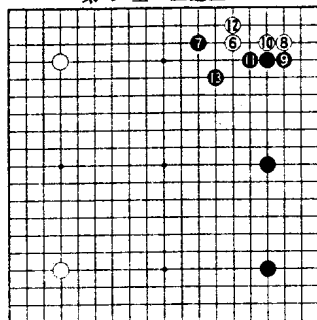
(60页)

第 8 型 三连星 1



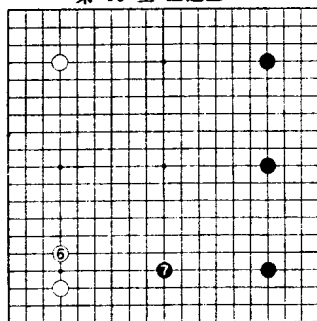
(61页)

第 9 型 三连星 2



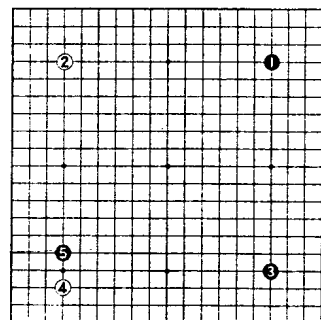
(65页)

第 10 型 三连星 3



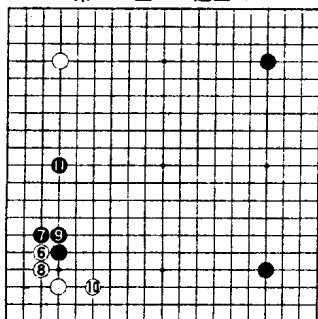
(69页)

VI 类



(73页)

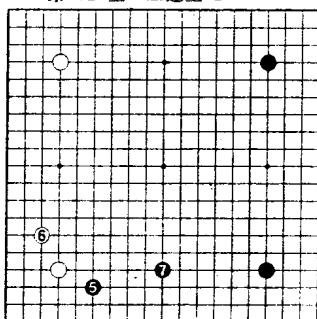
第 11 型 二连星 1



(74页)

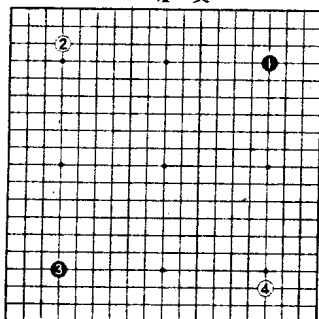
Ⅶ 类

第 12 型 二连星 2



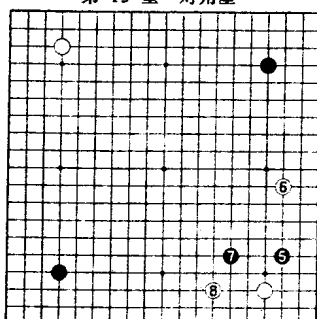
(79页)

第 13 型 对角星



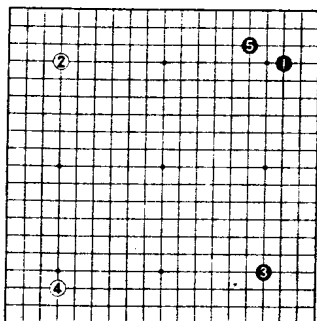
(83页)

〈星和小目〉 Ⅶ 类

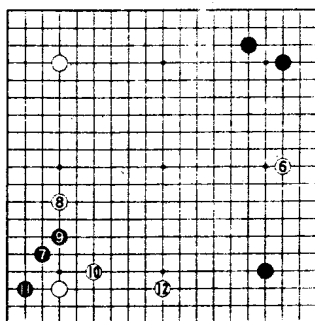


(84页)

第 14 型 平行型 1

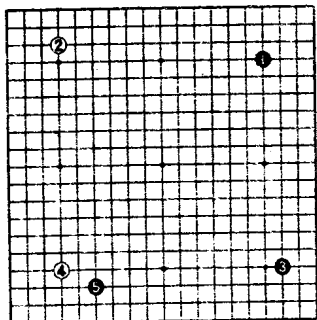


(90页)



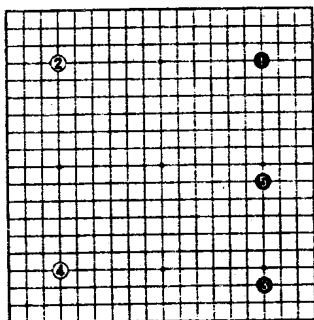
(91页)

IX 类



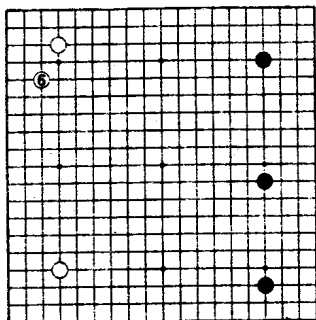
(102页)

X 类



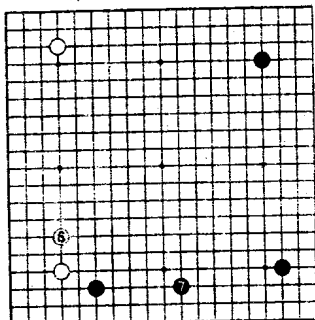
(107页)

第 17 型 高中国流 2



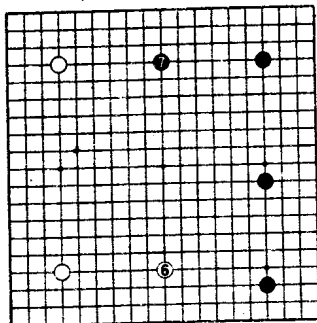
(116页)

第 15 型 平行型 2



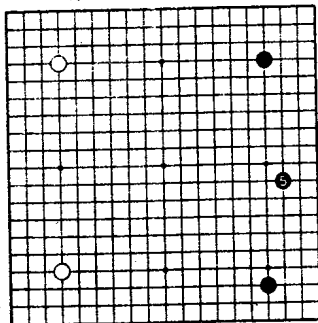
(103页)

第 16 型 高中国流 1



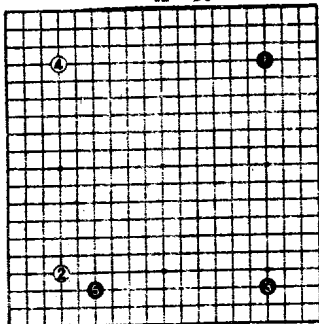
(108页)

第 18 型 低中国流



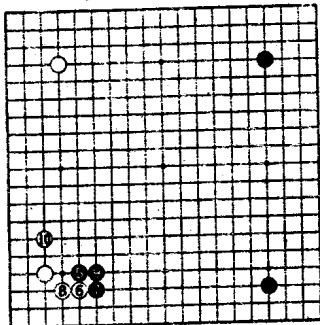
(120页)

Ⅺ 类



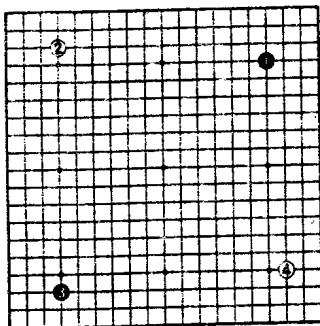
(127頁)

第 20 型 星和小目 1



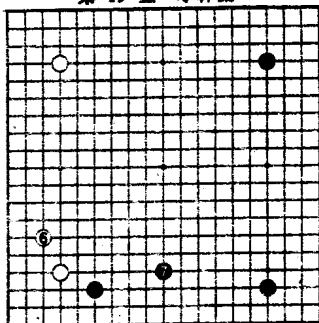
(136頁)

Ⅻ 类



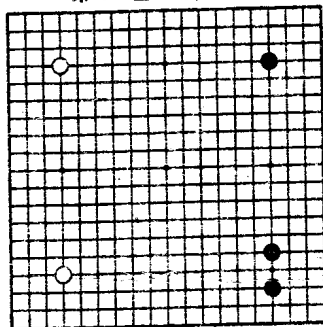
(147頁)

第 19 型 小林流



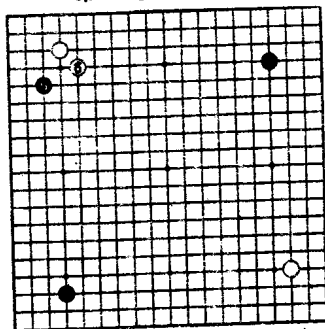
(128頁)

第 21 型 星和小目 2



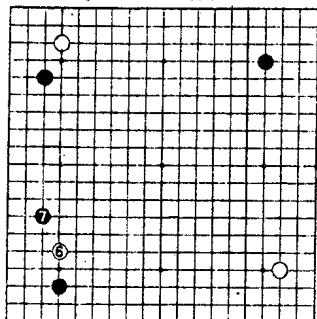
(140頁)

第 22 型 对角型 1



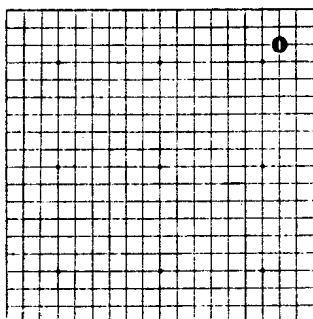
(148ページ)

第 23 型 对角型 2



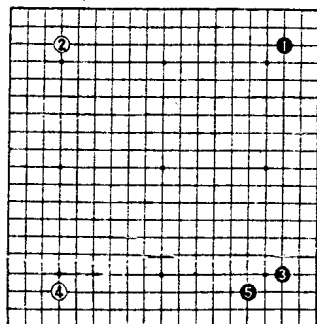
(155页)

〈三三〉Ⅳ类



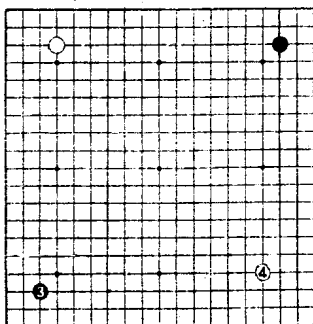
(162页)

第 24 型 三三 1



(163页)

第 25 型 三三 2



(170页)

第 1 章 小目的布局

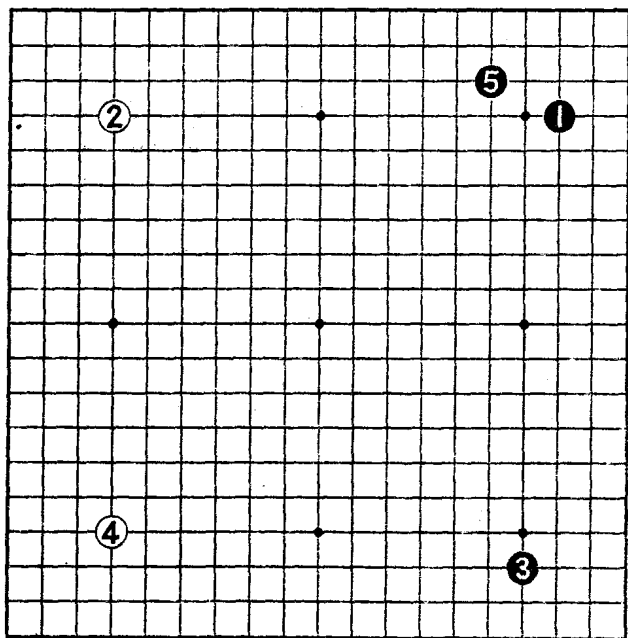
I 类 平行型

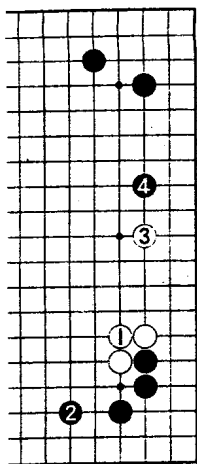
踏实的缔角

黑1、3平行占据小目的布局，在现代围棋中，是最大众化的。

对此白棋如果占两角的话，黑5在右上缔角，是极其自然的行棋流向。

黑5的小飞缔角是坚固的，在重视实地的现代围棋中，为人们所喜欢。





参考图

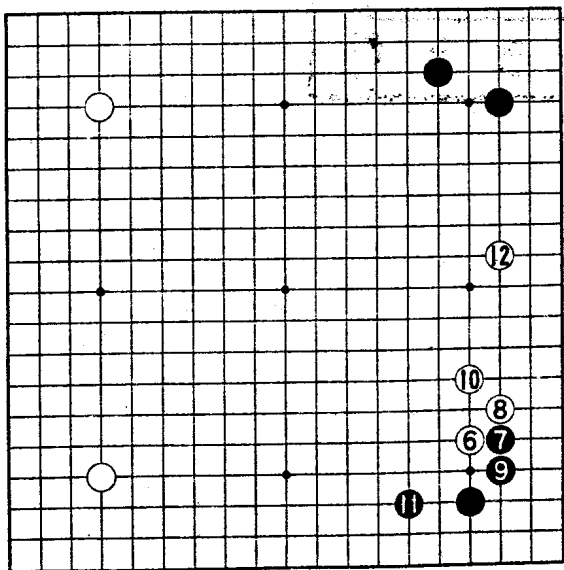
第 1 型 平行型 1

常走的定式

把白 b 的一间高挂作为第 1 型，从黑 7 的下托到 12 为止，是最常走的定式。

从白 10 到 12 止是好棋。参考图白 1 接、3 拆，被黑 4 紧逼，白棋很不充分。

< 6 — 12 >



第 1 型 (1)

在右边逼

黑13的分投是阻止白 a 走三连星的棋。不过，在这里白14拆逼是大棋。要是和被黑在 b 位逼比较起来，其大的程度就更加明显了。

对黑15的挂角，白16小飞，是意识到右下角有黑▲子。

如以白16在 c 单关守角，黑在 d 的逼就变得严厉了。

白走16以后，下边的价值变小，所以黑17挂角极为自然。白18的小飞，也是为在左边对待黑的势力，这是当然的。黑19在上面的星位备一着，这样就成为彼此都没有什么不满的布局。

<13—19>

