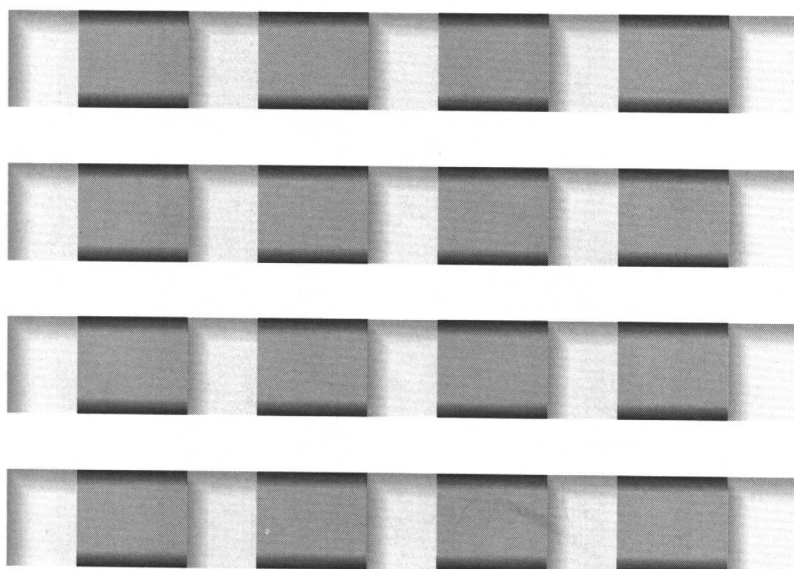



文化服饰大全
服饰造型讲座 ③

女衬衫·连衣裙



(日) 文化服装学院编

张祖芳 周洋溢 束重华 周 静等译

 东华大学出版社

序

文化服装学院至今为止已推出了《文化服装讲座》以及新的《文化服饰讲座》教科书。

从1980年开始，为了培养服装产业的专职人员，有必要对各领域的教学课程进行专业细分，文化服装学院意识到了这一重要性，所以编写了《文化服饰大全》。

它可分为以下四个教程（讲座）：

《服饰造型讲座》：教授广义的服饰类的专业知识及技术，培养最广泛领域的服装专业人才的讲座。

《服装（产业）生产讲座》：对应于培养服装生产产业的专业人员，包括纺织品设计员、销售员、服装设计师及生产管理专业人员的讲座。

《服饰流通讲座》是服饰流通领域中的专业教材，主要针对造型师、采购员、服饰向导、服饰展示设计师等，也称为培养服饰营销类专业人才的讲座。

以上三个教程是相互关联的基础，这些基础同色彩、设计绘画（稿）、服装史、材料等《服装相关专业讲座》组成了四本主要的教程。

《服饰造型讲座》是学习与服装相关的综合知识及制作工艺技术，以及启发创造力和对美的感受性的培养。

首先，要先学习服装造型的基础知识，以及理解各种基本服饰（item）的造型，再学习全部服饰的知识及其应用。

进一步说，如果想要更深层地进入服装产业，需要有相当高的专业知识及技术能力。

“制作就是创造商品的意识”。如果想要学习技术，就请仔细研究与阅读此讲座。

大沼 淳

文化服装学院院长

平成12年（2000年）初春

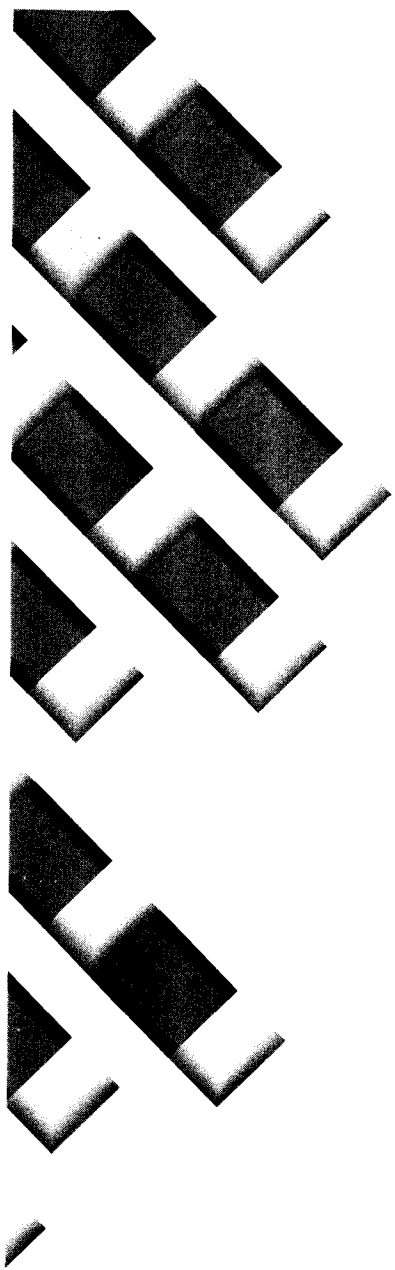
目录

第1章 女衬衫

13

1 关于女衬衫	14
女衬衫	14
女衬衫·衬衫的变迁	14
2 女衬衫的种类·款式·材料	17
根据形态来分	17
根据细节来分	19
领	19
袖克夫	21
口袋	22
关于女衬衫·衬衫所用的材料	22
3 设计与制图	23
关门领型女衬衫	23
应用部位设计与制图	27
坦领	27
立领	28
长方领	29
敞领	30
扎结领	32
蝴蝶结领	33
A型女衬衫	34
男衬衫型女衬衫	37
美国西部牛仔型女衬衫	42
4 假缝与试装修正方法	46
关门领型女衬衫	46
(1) 样板制作	46
(2) 裁剪	48
(3) 对条格、花纹	50
(4) 假缝拼合	52
(5) 试装修正与样板修正	57
后衣身下垂	58
后腰围线上吊	59
前长不足	60

前长过长	61
端肩	62
溜肩	63
男衬衫型女衬衫	64
(1) 裁剪	64
(2) 假缝拼合	65
(3) 制作含缝份的样板	66
5 缝制方法	67
关门领型女衬衫	67
(1) 车缝前的准备	67
(2) 车缝	68
男衬衫型女衬衫	78
(1) 车缝前的准备	78
(2) 车缝	80
6 部件缝制	93
坦领	93
立领	96
长方领	98
敞领	100
扎结领·蝴蝶结领	103
门襟	108
【A】 门襟与衣身分片裁剪	108
【B】 门襟面另外裁剪	109
【C】 门襟与挂面连裁	110
【D】 门襟与衣身连裁	111
【E】 由衣身连裁而出, 在衣身正面侧翻折门襟	111
折裥	112
【A】 缝至下摆的折裥	113
【B】 中途消失的折裥	114
皱褶	115
(1) 车缝方法	115
【A】 车缝并抽缩底线	115
【B】 底线使用松紧线	116
【C】 使用锯齿缝缝纫机车缝	116
(2) 使用松紧带	117
【A】 使用平松紧带	117
【B】 使用皱褶带	117
【C】 使用抽褶带	118
衩	119
【A】 折叠缝份缉明线法	119
【B】 翻角法	120
【C】 装贴边法	121



1 关于连衣裙	124
连衣裙	124
连衣裙的变迁	124
2 连衣裙的种类·款式·材料	128
外轮廓	128
分割线(造型线)	129
领围线	130
袖	132
3 设计与制图	137
腰分割型连衣裙	137
应用部位设计和制图	142
领围线	142
U形领	142
船形领	143
方形领	144
V形领	144
袖	145
连肩袖	145
超短袖	146
喇叭袖	146
高腰分割型连衣裙	147
低腰分割型连衣裙	150
公主线分割型连衣裙	154
刀背线分割型连衣裙	157
衬衫型连衣裙	160
应用部位设计和制图	163
无接缝门襟	163
4 假缝与试装修正方法	164
腰分割型连衣裙	164
(1) 样板制作	164
(2) 裁剪	166
(3) 假缝拼合	167
(4) 试装修正与样板修正	170
低腰分割型连衣裙	171
(1) 样板制作	171
(2) 裁剪	171
(3) 假缝拼合	172
(4) 试装修正与样板修正	174

公主线分割型连衣裙	175
(1) 样板制作	175
(2) 裁剪	177
(3) 假缝拼合	178
(4) 试装修正与样板修正	179
衬衫型连衣裙	180
假缝拼合	180
5 缝制方法	184
腰分割型连衣裙 (无夹里)	184
(1) 车缝前的准备	184
(2) 车缝	186
公主线分割型连衣裙 (全夹里)	193
(1) 整理车缝用缝份	193
(2) 关于夹里	195
(3) 关于粘合衬	196
(4) 车缝	197
低腰分割型连衣裙 (半夹里)	211
(1) 整理车缝用缝份	211
(2) 领与袖克夫的裁剪	212
(3) 夹里的裁剪	212
(4) 车缝	213
衬衫型连衣裙 (半夹里)	221
(1) 车缝前的准备	221
(2) 车缝	223
6 部件缝制	234
无领、无袖	234
V形领	237
超短袖	238
连裁门襟	239
祥门襟	242
滚条	245
装编带	246
装腰衬	247
制图符号说明	248
参考尺寸	249
文化式成年女子衣身原型	250
各部位尺寸参照表	251

前 言

时装产业越来越广泛地深入人们的生活。作为时装产业的一部分，成衣产业涉及的范围也很广。对于从事这一产业的人们来说，掌握服装制作的相关知识是必需的。

近年来随着人们生活方式的改变，日本人的身高普遍增高，尤其是年轻女性的体形发生了很大的变化。制作服装时必须考虑到这些实际情况。

在重新编辑《文化服饰大全》丛书时，文化服装学院对“服装制作的测量项目”进行了独家研究，并以学生为实验对象进行了人体测量。另外，对不同尺寸的原型进行了着装实验后，修订了以年轻女性为对象的原型及标准尺寸。同时针对这个年龄层次的制图方法进行了重点研究。

《服饰造型讲座》共分5册，由《服饰造型基础》、以及以服装种类来划分的《裙子·裤子》、《女衬衫·连衣裙》、《套装·背心》、《大衣·披风》组成。其中《女衬衫·连衣裙》一书主要是面对初学者，讲解了女衬衫及连衣裙的历史变迁以及与设计相关的知识、样板制作的基础理论、部位设计与制图、实样制作及部件缝制等内容。

实样制作主要是采用高级女装的缝制方法。本书加入了大量裁剪、假缝、试装修正及缝制方法的图例，力求可以浅显易懂地介绍从无夹里到全夹里服装的工艺处理。

衷心希望所有学习服装制作并以成为专业人士为目标的人们能够从这本书中学到专业的知识与技术，借此提高自己的专业能力。









第1章

女衬衫

blouse

1 关于女衬衫

女衬衫

女衬衫是妇女与儿童上半身穿着衣服的总称，包括衬衫、罩衫等。按照穿着方式可分为罩在下装外面穿的女衬衫，塞在下装里面穿的女衬衫及作为衬衣穿在外衣里面的女衬衫。另外，根据款式、材料、着装目的，还有多种分类。

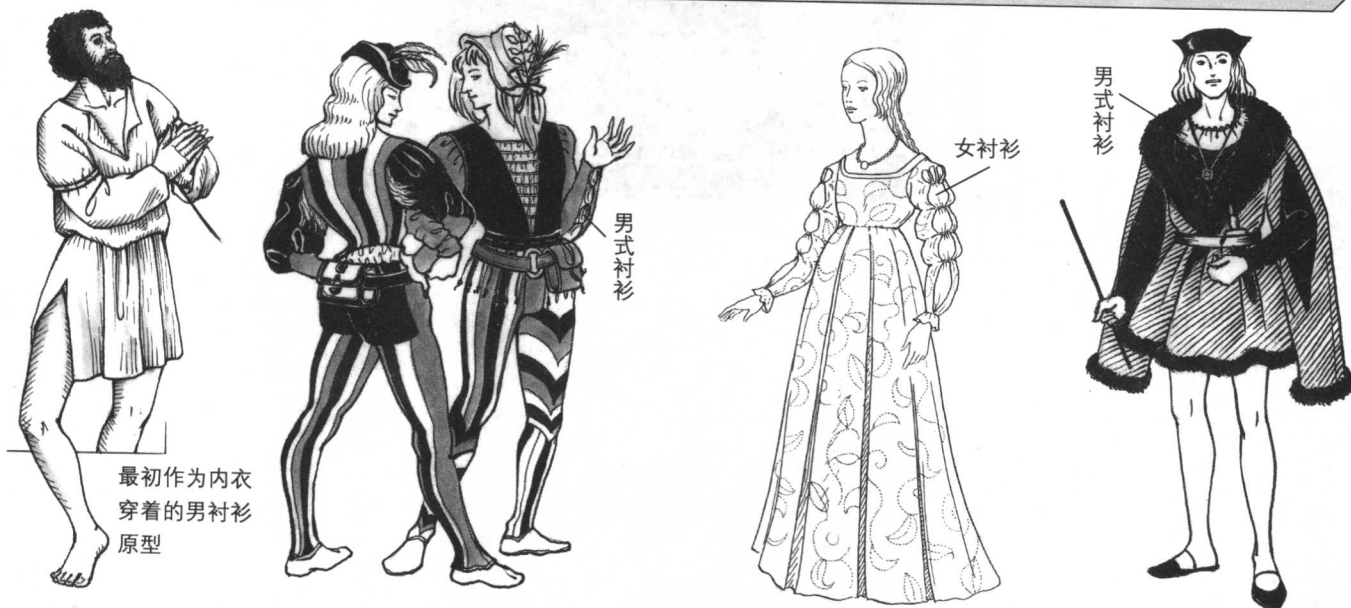
女衬衫并没有确定的语源，有人认为来自英文中的 bliaud，也有人认为来自法国劳动者穿着的 blouse。由于女衬衫的下摆塞在下装中会有膨松的效果，故也有人认为女衬衫就是宽松可蓬起的上衣。

衬衫的范围比较广，包括男式衬衫、做衬衣或内衣用的衬衫、运动衫、女衬衫等。

在英文中衬衫为 shirt，法语中为 chemise。当被称为 sherte时多指作为内衣用的衬衫、罩衫及束腰衫，而称为 camise时，则指比较高档、加入刺绣的贵族上衣。通常认为 chemise是由 camise演变而来的，而 camise由拉丁文 camisa演变而来，故 camise多为亚麻衬衫。

女衬衫·衬衫的变迁

15世纪~16世纪



与女衬衫相比，衬衫的历史要长。在欧洲最早穿着衬衫大约是在9~10世纪。衬衫作为内衣穿大约是在15世纪中期，可以从外衣领口或袖开口处看到里层作为内衣穿着的白衬衫。

这个时期开始在作为内衣穿着的麻质衬衫的领口或袖口抽褶，外轮廓渐渐宽大起来。同时用金、红、黑丝线在抽褶的滚条上进行刺绣。

此时期女性用衬衫多作为内衣用，可从长袍的胸口或袖开口处看到作为内衣穿着的衬衫。

17世纪~18世纪



路易 16 世时代



路易 15 世时代



到了 17 世纪，衬衫开始作为外衣进行穿着，材料一般选用上层的麻或绢织物。

到 17 世纪末路易 14 世时，男用服装开始出现上衣、背心（马夹）、衬衫组合在一起穿着的开衫套装。

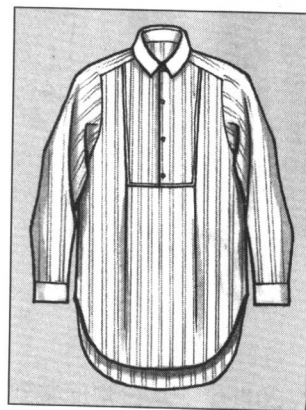
对于下层阶级的农民或劳动者来说，并不受上流阶级把衬衫做为内衣穿的影响，衬衫一直是他们工作时穿着的外衣。其中的一例便是长罩衫（smock），胸与袖口处有刺绣装饰物，衣身松量较多，比较适合工作时穿。

19 世纪

以穿着于外衣及马夹内的衬衫为基础而提出衬衫概念的是 19 世纪上流阶级的中心人物保·布朗迈洛。保·布朗迈洛的本名是乔治·弗拉伊安·布朗迈洛（1778~1840 年），出生于伦敦，是时尚的创始人。

保·布朗迈洛的着装信条是：控制装饰、本色与清洁，而且服装要合体。这依赖于英国的缝制技术。关于清洁，是要每天数次沐浴，每次沐浴都要更换衬衫，并要用心洗涤衬衫。亚麻质地白衬衫是清洁的象征，也是绅士着装的重点。

19 世纪中期时衬衫的下摆还呈角状，此后，前后下摆开始变得有弯弧，同色衬衫也开始有条纹或圆点花纹出现。



与男衬衫对应的女衬衫在19世纪中期出现。

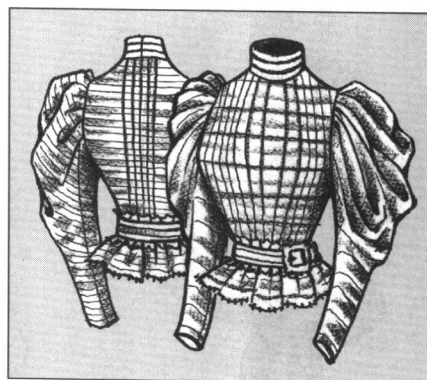
1860年代，意大利爱国者格利巴路帝穿着的无领、长袖、宽松的红衬衫迅速在美国、英国的年轻女性中流行起来。

1860年代，在英文中出现了 blouse（在美语中则为 shirtwaist）的表现女衬衫的词汇。

到了1880年，女性服装中也开始流行起西装领套装。在此套装组合中就有女衬衫。此后 blouse 专指女衬衫。



格利巴路帝宽大的红色衬衫



衬衫外形



与西装组合穿的带花边的本白麻织女衬衫 (1910年)

网球服 (1910年) 本白麻织女衬衫与棉质裙

无袖女衬衫与棉质喇叭裙 (1950年)

进入20世纪，从日常便装到晚礼服，以及运动服等服装的设计越来越多样化，这种多样化一直延续到现在。

2 女衬衫的种类·款式·材料

根据着装方法、外轮廓或者细节等，女衬衫可以有如下几种分类。

根据形态来分

罩衫型女衬衫

底摆可以罩在裙子或裤子的外面来穿着的女衬衫。虽然衣长不定，但下摆与衣长的平衡是很关键的。



下摆塞在下装中的女衬衫

下摆可以塞进裙或裤子中穿着的女衬衫，衣长要长到可盖住臀部的长度。

材料要选择薄型的，这样不会在塞入的下装中鼓起。



衬衫型女衬衫

有男式衬衫的风格，在领子、袖克夫、前门襟、口袋等处缉明线，有种运动感。



水手型女衬衫

整体较宽松，外轮廓呈箱形，领子为海军领的女衬衫。采用美式海军服的一些特点而设计出的款式，也可以作为学生制服来穿着。

