



蓬萊閣志



蓬 莱 阁 志

蓬莱市地方史志编纂委员会办公室编

一九九二年一月

编审：高 英 郝子文 王竹平
李 敏 王永志 宫玉朋
聂广明 王承业 周恩惠

蓬 莱 阁 志

蓬莱市地方史志编纂委员会办公室编
烟台新华印刷厂（蓬莱厂）印刷

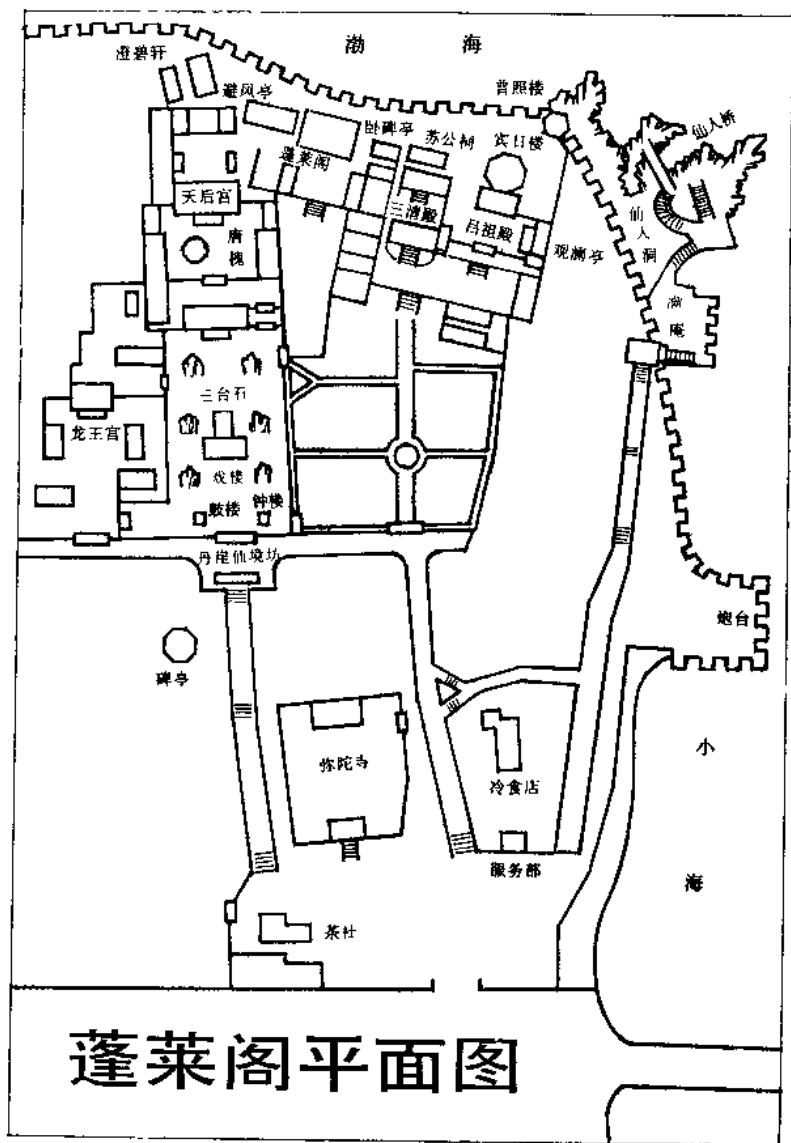
*

32 开 60 千 1992 年 4 月印刷

印数 1-3000

烟台市新闻出版局 L·Y·Z(92)-08

定价：(1.90)元

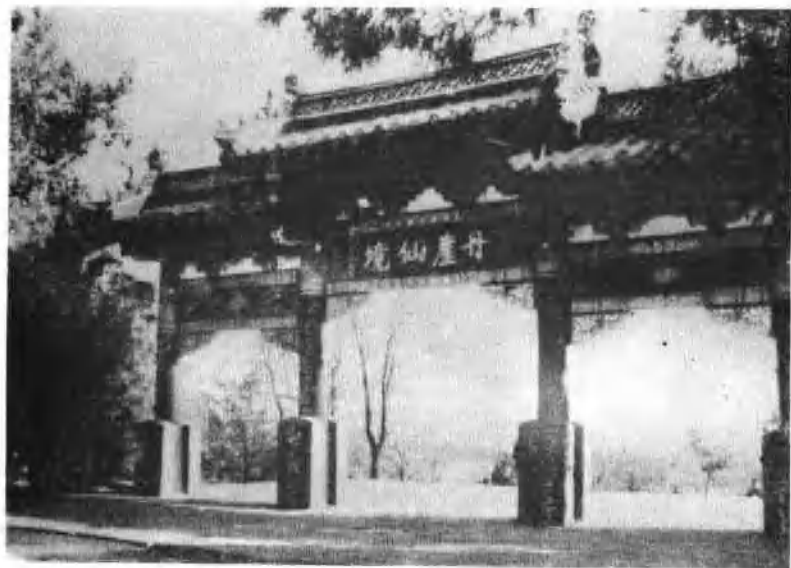


清顺治登州府志附蓬莱阁位置木版图





仙阁凌空



董必武同志题“丹崖仙境”



蓬莱阁主楼



苏轼《海市诗》全文石刻

重 印 说 明

《蓬莱阁志》初印于1985年，原书现已无存。应各方面的需要，予以重印。

蓬莱阁，历代未修专志。约在60年代初邑人葛家修以一人之力完成了一部简略的草稿。1985年前后旅游事业蓬勃兴起，纷至沓来的国内外游人在饱览山光水色之余，不少人产生了追寻一些儿历史源头的兴趣，而提供这样一份有助于桑梓精神文明建设的读物更是一件义不容辞的责任。史志办公室有鉴于此，当时虽在初创时期，人力经验都远远难以胜任，但还是勉为其难，芭梳旧有资料，搜罗故老口碑，按志书体例，整理成文。意在应急，仓卒出版。

几年来陆续发觉原书搜集未及完各，体例尚有不合，更有几处错误急待更正。现借重印的机会改正了几处错误，增加了一些资料，体例上也作了必要的调整，特作说明如下：

一、《蓬莱阁志》虽为志书，但它的读者主要是一般旅游者，因而编辑时在规范于志书体例的同时，又不能不注意到它的通俗性、趣味性、可读性，即不少地方对志书体例仍有突破。

二、原书第二章为“传说”，其中史实与神话杂揉，与志书体例不合，但其中多有佚闻趣事，弃之可惜，故列入附录。

三、原书第七章列入“水域”，似文不对题，但水域作为景观，在人心目中与高阁辉映，相得益彰，密不可分；作为古迹，国务院把它与蓬莱阁合二而一地公布为全国重点文物保护单位，论蓬莱阁而不及水域如画美人而眇一目，为合体例，亦移

入附录。

四、登州海市，天下奇观，不独令今人翘首，远在先秦、秦汉便是帝王们神往追踪的神山。仙境之称，盖源于此，高阁之建，也基于此。因将海市资料列入附录。可令那些无缘一睹海市的读者，一卷在手，收卧游之妙。

五、文人妙笔，可以生花。他们以其敏锐的观察、饱满的激情、绮丽的词藻，酿成诗文，常能给胜境点睛，给游人添兴，道出常人未及见或见而无由说出的妙处来。所以读一些诗文佳作，不仅可以增加文史知识，陶冶性情，而且能使人更好地认识山海之美，亦游亦咏，兴会酣畅，痛快淋漓，那才是观赏山光水色的最佳境界呢！为此除仍附原书中的古代诗文选注外，另附一部分今人诗词。这些今人的诗词，大都是据蓬莱阁所藏未曾发表过的墨迹录入，至于散见于报刊的有关蓬莱阁的诗词，搜罗难以完备，读者亦不难读到，我们就不广为附录了。对于今人的诗词，不加注释。

本志由高英、郝子文、王竹平等同志主笔。书中不当与错误之处，仍在所难免，甚望读者，不吝赐教。

蓬莱市地方史志编纂委员会办公室
一九九二年一月

目 录

第一章 沿革	(1)
第二章 建筑	(4)
第一节 弥陀寺	(4)
第二节 龙王宫	(5)
第三节 天后宫	(5)
第四节 三清殿	(6)
第五节 吕祖殿	(7)
第六节 蓬莱阁	(7)
第七节 其他建筑	(9)
第三章 景观	(9)
第四章 碑刻	(12)
第五章 游览	(15)

附 录

一. 水城	(20)
二. 海市	(23)
三. 传说	(29)
四. 诗文选注	(32)
五. 楹联	(97)

蓬莱，因为有海市之胜，历史上曾是秦、汉之君巡幸求仙的地方，之后，“八仙过海”的传说，又长久地依附在这儿，遂被历代文人墨客视为仙境。

蓬莱阁即缘此而建，座落在城北濒海的丹崖山巅。丹崖拔海而起，通体赭红，与浩茫的碧水相映，时有云烟缭绕，确是一幅天开的画图。

游人在云拥雾护之中，登上高阁，确有超尘出世之感。刹那云消雾散，天地豁然，又是另一番景色；北望海天辽阔，淼淼无际，长山诸岛，错落其间，是海市显现的地方；南望市区，烟雨万家，高楼崛起，行人车马，历历在目；西望田横古寨，突兀水中，郁郁苍苍，绝象一位历史老人，而对大海在低回沉思；东望水城，帅旗飘扬，战船依旧，“戚家军”的雄风至今令人肃然起敬，激励着每一个游人的爱国情怀；顺次而东，为古水师操练的水域，为海水浴场，为“八仙居”度假村。这南北东西，以高阁为提挈，构成了一个可动观、可静赏的完备的游览区域，吸引着国内外的游客。

目前，以蓬莱阁、水城为主体的游览区已达4平方公里，单是蓬莱阁的建筑面积，也达1.98万平方米。1982年国务院公布“蓬莱水城及蓬莱阁”为“全国重点文物保护单位”，1987年邮电部发行“中国古代四大名楼”纪念邮票，蓬莱阁被列入古代四大名楼之一。

第一章 沿革

唐代，当地渔民在丹崖山上建龙王庙，僧人在山南麓建弥陀寺。宋嘉祐六年（1061），登州郡守朱处约将龙王庙移至西

偏，在庙址丹崖山巅筑蓬莱阁“以为州人游览之所”，奠定了庙宇与园林相间的基础。其后，宋元丰八年(1085)，一代文宗苏轼来知登州军州事，虽匆匆5日，却为海市高阁留下许多不朽诗文，翰墨流传，遂使蓬莱仙阁，得登龙门。

从此，历代珍视，多有附建与增修。

阁东有三清殿，为道教庙宇，始建于唐开元年间，明代曾予重修。

阁西有天后宫，始建于宋宣和四年(1122)，原为四十八间。

其后，明洪熙元年(1425)、成化七年(1471)进行过两次修缮。至万历年间，有山东巡抚李戴发起捐资修缮增建，乡宦戚继光积极赞助，历时三年，于万历十七年(1589)完工。同时约请曾任山东巡抚、时任兵部右侍郎的宋应昌作《重修蓬莱阁记》，勒石阁中。宋记认为此次增修“规画宏敞，视旧贯什倍之矣”。

之后又有三次小的修缮：一修于都督卫青，再修于永安侯徐康，三修于御史宋应昌。

明崇祯四年(1631)登州参将孔有德奉命率部援辽，至吴桥叛明，回师窃据登州。翌年，孔有德战败从海上逃往东北，其残部王秉忠仍固守水城。明军置火药轰城，城破，王部退据蓬莱阁。以此蓬莱阁遭严重破坏，落得个“垣颓瓦断，满目萧然”。崇祯九年(1636)新任登州太守陈钟盛又动工“葺治城垣、修建海神、天妃诸庙”。

入清，嘉庆二十三年(1818)，即陈钟盛修葺后约二百年，总兵刘清、登州知府杨本昌又因“高阁欲坠，危梯不登”而倡议重修。第二年开工，杨本昌作《重修蓬莱阁记》，认为“壮丽逾

前”并详述增修项目：“阁外有回廊，东偏作室如舫，为登降所由，前两翼对启数楹，为憩息之所。皆昔无而今增。阁之东西宾日楼、海市亭皆久废而更立。唯避风亭不改旧贯。”所述已近今日之规模。

同治四年(1865)七月，“风雨暴作，阁前山城忽坠十余丈，阁亦岌岌欲坠焉”。因此知府豫山又募资修缮。历时年余，于同治六年城工毕。城工之外，此次修缮中将苏公祠由蓬莱阁前迁至三清殿后今址。又于避风亭西建屋三楹，取名“澄碧轩”。

同治七年(1868)登州府同知雷树枚又倡建灯塔于阁东北丹崖绝壁之上，取名普照楼。后圯，1958年重修，加高过阁。

光绪间，中日甲午之役中，日舰于1895年1月18日炮击蓬莱，弹中阁后壁外“海不扬波”石刻，“不”字受损，内壁灰皮也遭震落。“不”字伤痕至今可见，而粉壁上南海才子招子庸所绘墨竹图却从此绝迹人间。

1929年春，军阀张宗昌、褚玉璞与刘珍年在胶东对峙，张、褚盘踞蓬莱阁上，致使文物古迹遭受严重破坏。

1937年“芦沟桥事变”后，日军飞机轰炸蓬莱，炸毁天后宫前戏楼。

1947年秋冬，进攻胶东的国民党军队盘踞蓬莱阁上，因修工事和烧火造饭，致阁中木匾、楹联损失殆尽。

建国后，国家多次拨专款维修，至1965年，蓬莱阁古建筑群已基本恢复原貌。

1966年“文化大革命”开始后，在“破四旧”的冲击下，蓬莱阁又遭劫难。塑象全被拉倒，董其昌的手迹刻石被砸得漫漶不清，仅存的铁保书“蓬莱阁”三字大匾额，也被铲去上下款。

1973年开始，陆续修葺，至1987年国家先后投资150多

万元，重建“丹崖仙境”坊，翻建三清殿、澄碧轩、避风亭，修缮天后宫、弥陀寺、蓬莱阁、龙王宫等。塑象全部重塑。

1982年，国务院公布“蓬莱水城及蓬莱阁”为“全国重点文物保护单位”，国家和当地政府对它的修缮投资更是与日俱增了。

第二章 建筑

蓬莱阁为古建筑群，楼台殿阁分布得宜，寺庙园林交错辉映，各因地势，谐调壮观。庙宇楼阁建筑，一般为正面三楹，木门棂窗，左、右、后墙为青砖砌筑，结合屋架纯木结构，单层飞檐，双层瓦屋面，上层为琉璃筒瓦，中间大脊，四角垂脊，垂脊下端置六兽；木质外露部分，室外多为朱红油漆平涂，室内多为彩绘，绘有人物花卉、虫豸鸟兽。轩亭均系小型建筑，屋面多为卷棚式，内壁多嵌有刻石。

蓬莱阁建筑群可分为弥陀寺、龙王宫、天后宫、三清殿、吕祖殿、蓬莱阁六个建筑单体。

第一节 弥陀寺

弥陀寺位于丹崖南麓，居整个蓬莱阁建筑群南端，唐代修建，庙宇建筑，昔为佛寺，今仅存寺舍南北各3间和东西两耳房。弥陀寺西北，丹崖山腰，有八角亭一座。清帝康熙曾普免一年田赋，地方官在此处修亭，立碑颂德，称“万民感德碑亭”，今碑毁，亭内仅存碑座。碑亭之北偏东，是一座巍峨壮丽的木构牌坊。原坊久废，1981年按原式恢复。坊上“丹崖仙境”四个大字，为董必武1964年到蓬莱视察，应请面预为书写。

第二节 龙王宫

龙王宫位于丹崖仙境坊后西山门(额题“龙王宫”,为龙王宫山门)之内,祀龙王,即东海神广德王。丹崖极顶旧有龙王庙,修建蓬莱阁时移于今址。庙宇建筑,主建筑为正殿、后殿,附属建筑为宫前两廊。元中统年间、明洪武年间和万历年间均曾修葺。久圯。1984年重修。正殿正中有龙王金身泥塑一尊,两边塑有8名分管风、雨、雷、闪及海中秩序的站官。后殿旧有龙王木雕像和龙王外出用的步辇、仪仗,今不存。

第三节 天后宫

天后宫位于丹崖仙境坊后中间山门(题额“显灵”,为天后宫山门)之内,祀女性海神,传为宋初福建莆田巡检林源之女,歿为海神。始封灵惠夫人,宋崇宁年间(1102~1106)赐庙,额曰“灵祥”;宣和四年(1122)“敕立天后圣母庙,乃于阁之西营建”,“计建庙四十八间”。元天历年间改额“灵应”;元统二年(1334)加封“辅国”,至正年间加封“感应神妃”。清康熙二十三年(1684)加封“天后”,亦称“妈祖”;道光十六年(1836)毁于火,翌年重修。

天后宫主建筑为前殿、正殿、寝殿、戏楼,附属建筑为钟鼓二楼、门楼、马殿、前后两厢等。钟鼓二楼位于山门之内院落两侧。戏楼位于院落正中,庙宇式楼阁建筑,面对天后宫正殿,供演戏祭神用,前半部是戏台,后楼为演员化妆与憩息处。戏楼两侧各有赭色巨石3尊,两两相对,十分壮观,清代大金石家阮元名之为“三台石”,后知府张辖又名之为“坤爻石”。天后宫前殿位于院落北端,殿内左右塑有守门神像,左为神荼,右为

郁累。正殿、寝殿鳞次而北。正殿为庙宇建筑，殿内正中塑有天后巨像一尊，4名侍女分立左右；两侧8名站官，手执鸾驾仪仗。殿内殿柱中，有4支为名贵的铁力木。正殿之前有古槐一株，枝叶婆娑，传为唐槐。正殿之后为寝殿，庙宇式楼阁建筑，底层正中塑有天后全身坐像一尊，东西两间设有寝床卧具。楼上为天后梳洗之处。旧俗阴历正月十六日为天后庙会，届时游人纷至，沿袭至今。

第四节 三清殿

三清殿位于丹崖仙境坊后东山门(题额“白云宫”，原为白云宫山门)之内，院落北端，祀道教始祖元始天尊、太上道君、太上老君，建于唐开元年间，明隆庆年间重修。其主建筑为前殿、正殿，庙宇建筑，附属建筑为马殿。前殿内左右两侧塑有守门神像，左为哼将陈奇，右为哈将郑伦。正殿内正中塑有元始天尊、太上道君、太上老君3尊神像。

院落南端原建有白云宫，明万历三十一年(1603)毁，原址改建花坛。花坛以北甬路满铺卵石，如珠玑盖地，路侧松柏繁茂，浓荫宜人。甬路北端东侧圆门之内为吴公祠，原祀清末淮军将领吴长庆，今辟为园林花室和阁上职工办公之所。清光绪年间，吴长庆受命广东提督，未到任便赴登州帮办山东海防事宜，驻军丹崖山次，其间收留前来投军的袁世凯。袁后来成为北洋军阀首领。吴为文人，他以丹崖原有“仲连祠”久圯，故倡议重修，以明其守边之志，后在朝鲜因与袁世凯有隙，回国郁都死于金州。郡人遂改“仲连祠”为“吴公祠”，以资纪念。

第五节 吕祖殿

吕祖殿位于三清殿东侧，庙宇建筑。蓬莱阁建筑群旧有吕公亭，有“纯阳洞”匾额，亭内树吕洞宾像碑，后亭圯，移像碑于三清殿东侧偏北处重建碑亭，即今之吕祖像碑亭。清光绪三年（1877），知府贾瑚、总兵王正起于亭南接建殿庑，即今之吕祖殿，正殿三间，附设东西两庑。东庑南端有亭相连，旧志中称“望海亭”，凭栏观海，一望无极，故得名“观澜亭”。

第六节 蓬莱阁

蓬莱阁位于天后宫与三清殿之间的丹崖绝顶，双层木构楼阁建筑，坐北朝南，两侧前方筑室如舫，各有石级直通阁上。阁上四周环以明廊，供游人凭栏远眺。清代书法家铁保所书“蓬莱阁”巨匾，悬于北壁正中，三字雄强浑厚，劫后幸存，吉光片羽，弥足珍贵。阁上原有“九万青天，登梯得路；三千碧海，破浪乘风”楹联一幅，道尽了高阁之气势。阁上西壁悬挂董必武题诗和叶剑英元帅题联，亦十分珍贵。阁之后墙外壁，嵌有“碧海清风”、“海不扬波”、“环海镜清”大型题字刻石3方。阁后东西两侧，坐南朝北，西有避风亭、澄碧轩，东有卧碑亭、苏公祠、宾日楼、普照楼。

避风亭 轩亭建筑，原名海市亭，明正德八年（1513）知府严泰修建。然据杨本昌《重修蓬莱阁记》载，二者似各自有亭，孰是待考。亭前有短堞筑于绝壁，大北风由海面扑来，随即由绝壁上颳，径从亭檐之上吹过，亭内无南窗，恰成气流死角，因有令人惊异的避风效果。亭内嵌壁刻石25方，其中有明代袁可立《观海市》诗，董其昌代书，温如玉刻石，珠联璧合，堪称三