

金陵大学南京校友会 组编

金陵大学史

张宪文 主编

南京大学出版社

G649.285.31

Z210

华北水利水电学院图书馆



* 2 0 9 5 7 0 1 4 1 *

G649.285.31

Z210

金陵大学南京校友会
组编

金陵大学史



主编
作者

张宪文

张生

何庆先

申晓云

陈蕴茜

南京大学出版社



957014 -18

5

图书在版编目(CIP)数据

金陵大学史/张宪文主编.—南京:南京大学出版社,2002.5

ISBN 7-305-03904-7

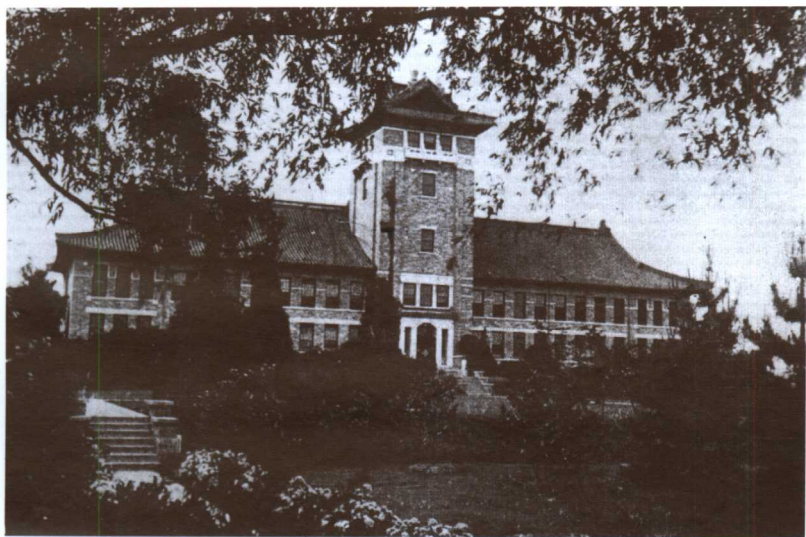
I. 金... II. 张... III. ①金陵大学-校史②南京大学-校史 IV. G649.285.31

中国版本图书馆 CIP 数据核字(2002)第 023062 号

书 名 金陵大学史
主 编 张宪文
出版发行 南京大学出版社
社 址 南京市汉口路 22 号 邮编 210093
电 话 025-3596923 025-3592317 传真 025-3303347
网 址 <http://press.nju.edu.cn>
电子邮件 nupress1@public1.ptt.js.cn
经 销 全国各地新华书店
印 刷 江苏新华印刷厂
开 本 880×1230 1/32 印张 18.75 字数 470 千
版 次 2002 年 5 月第 1 版 2002 年 5 月第 1 次印刷
印 数 1~2 000
ISBN 7-305-03904-7/K·262
定 价 48.00 元

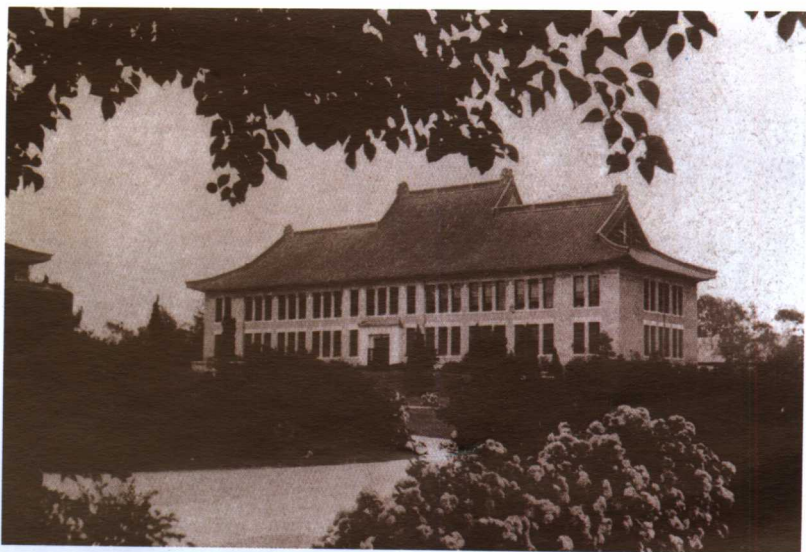
* 版权所有,侵权必究

* 凡购买南大版图书,如有印装质量问题,请与所购
图书销售部门联系调换

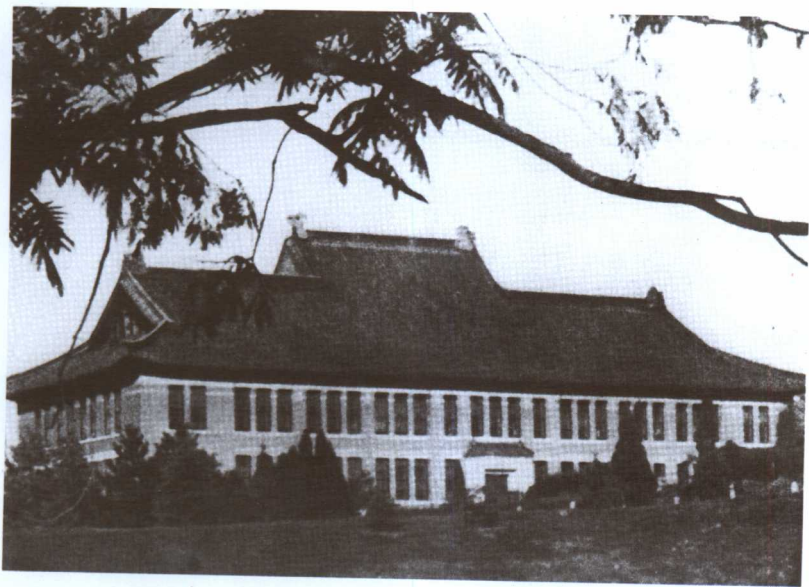


文学院(北大楼)

245 22/28



理学院(东大楼)



农学院(西大楼)



图书馆



金大学生宿舍



建于1930年的
金陵大学校门



1934年，日本驻南京公使馆在鼓楼百步坡竖立一座钢架式旗杆，悬挂太阳旗。金大师生义愤填膺，自动筹款，于大礼堂南侧建立了一座钢管式旗杆，1935年8月落成，高出日本旗杆10尺，以示中国人民之不可侮。

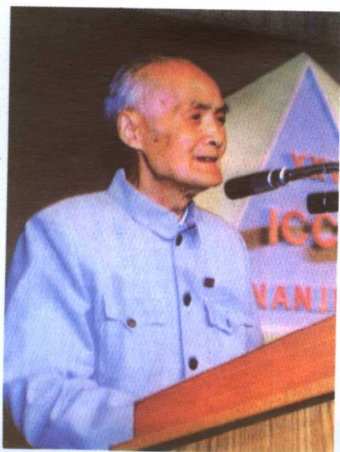
汇文书院首任院长
福开森(1888-1896年)



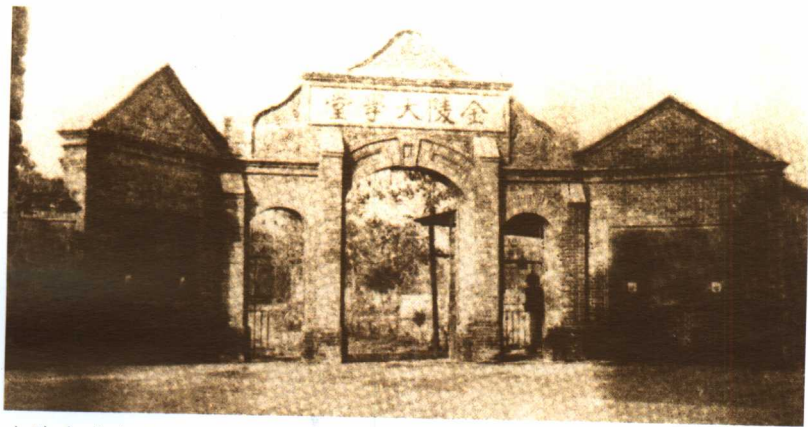
汇文书院第三任院长，
金陵大学第一任校长包文
(1907-1927年)



陈裕光校长(1927-1951年)



戴安邦教授(金大
南京校友会第一、二、
三届会长)



金陵大学在干河沿时的校门



福开森最早建
筑的校舍(时人称
之为三层楼洋行,
现为金陵中学的办
公楼)



华大钟楼(抗战时期金大迁此)

华大图书馆





私立金陵大学与金陵女子文理学院合并以后(1951-1952年)



金陵大学第三任校长、公立金陵大学校务委员会主任委员李方训(1951-1952年)。(全国高校院系调整后任南京大学副校长)



原金陵女子文理学院院长、公立金陵大学校务委员会副主任委员吴贻芳(1951-1952年)



金陵研究院

金陵研究院(在南京农业大学校园内)



陈裕光校长铜像(1893-1989年)
(在金陵研究院裕光楼内)



金陵苑(程千凡教授書)

此學保京校京體全以高科少面為奠樞建建，院委辦督于宿體，大學全
 全苑中委大址大建陵南等學是國三，藝新並合率的教一舍堂東棟區陵
 陵，心原學。學於大京學精國專家學建群校子併，滙會八等，北，的苑
 一大以區全有四，文學大校募內業培院殊一舍鼓，與大在八。圖棟東中是
 九學志的陵飛十以理大學院。外人善的設，一樓建教書南八全書，大心原
 九校紀原大進餘全科理大系一著材了高有逐即之殊樓院京津陳館大棟，全
 八文全戲學藝車大醫學理調九名，大亭文步舍百全的，軌由大取禮，祇陵
 年會，被展來原合院學整五入其批學，據陵南陵宏一河黃學天堂百舍大
 十二 特舍，。址的為院時二十中各府理大宛放大有九浴國肇干，大有學
 月 大教區南為南三起，車起不才，。親之興學書一創基始樓小樓北教

金陵苑碑文(戴安邦會長撰)

前 言

“大江滔滔东入海，我居江东……永为南国雄”这首金陵大学校歌是校友都熟悉的。在离校数十年后，昔日生龙活虎的青年如今已是白发苍苍，当这些校友返校在大礼堂（现南京大学礼堂）集会欢庆校庆百周年，起立高唱校歌时，都抑制不住自己的感情，许多人热泪盈眶。金大师生对母校的深厚感情，表明了这所大学办学的成功。正是这种感情的驱动，金大校友们萌发了撰写校史的要求。

金陵大学南京校友会在全国各地以及海外金大校友会的支持下，约请南京大学历史系张宪文教授组织历史系、校图书馆近代史的学者4人撰写《金陵大学史》。南京大学领导对《金陵大学史》的编写给予大力支持和资助，并由南京大学出版社作为南京大学百年校庆的重点出版物出版。1952年院系调整时，金陵大学文、理两学院和当时的南京大学（其前身是国立中央大学）文、理两学院合并，并以此为基础，在金陵大学原址组成了今日之南京大学。因此，《金陵大学史》是南京大学校史的一个重要组成部分。金陵大学的优良传统在南京大学得到了继承和发扬。

从1888年汇文书院创办开始，建立了金陵大学，到1952年全国院系调整，公立金陵大学与南京大学合并，金陵大学实际存在64年。在这个不算长的历史时期，金陵大学师生却创造了宏伟的业绩，为中国现代大学教育的建立与发展、为中国现代科学技术的

前 言

引进、为中国新的人才培养模式的开创、为社会输送优秀人才都做出了突出的贡献。金陵大学不愧是当时社会评价为中国最好的“教会大学”。

校史表明，金陵大学是一所有特色的大学。

金陵大学虽然在当年是由一些教会和教会人士创办的，有着其原始图谋，也曾经有过宗教活动和宗教课程。但是创办金大的这些教会人士，多属“开明派”，对学生虽然也进行过宗教宣传，但并未采取强制式措施，而更多地关注新式教育的建立。金大从一开始就强调“中西融合”为办学宗旨，在注重西学的同时，也注重国学，实行“开放式”的办学模式。再加上中国的社会传统是崇尚儒学而非宗教，以及中国在历史上并未形成过宗教统治力量（除少数边远地区外）。特别是在当时中国政府收回教育主权的形势下，金陵大学首先由中国人陈裕光博士担任校长。陈校长非常强调维护民族尊严和收回教育主权，并为此作过百折不挠的努力。在这样的社会背景和历史条件下，金陵大学的多数学生并没有受到太多的宗教和西方文化的负面影响。与之相反，金大师生在历史上各次爱国民主运动中，都能积极地站在斗争的前列，顺历史潮流而动。40年代后期，发生在南京的“五二〇”学生运动，金大师生英勇地站在斗争的最前列，主动地迎接南京的新生。

金大的校规严谨，但是金大讲求民主，风气所及，学生自治活动活跃。同时，师生关系密切，表现出尊师爱生的风尚。当时，各系科的学生人数较少，到高年级有的课程就在实验室中，甚至在教授家中进行。节日，校长和系主任常邀请学生到家中作客，师母殷情招待。对家庭困难的学生，学校实行“勤工俭学”（时称“工作自助”）给予帮助，学生可以做教师的助手等等。在建国前夕，政治斗争激烈，政府当局搜捕进步学生，在要抓捕学生时，有的教授挺身而出，大呼“这是我的学生”，陈校长也亲自出面营救被捕学生。由于种种师生的亲情风尚，有人誉之为“家庭式”的学校。许多学生

终身怀着对母校眷恋之情。

金陵大学实行“学分制”，鼓励学生独立思考，独立研究。加上校园内学生科学技术文化活动的普及，促进了学生自学能力和独创能力的提高。金大强调提高学生的实践能力，学生可以自由进入实验室。学生按学分选宿舍，常常是不同系科学生同住一室，促进了学生之间的广泛交流。金大这种办学特点，使得金大毕业生普遍地表现出较强的工作能力。

金陵大学“三院嵯峨”，设有文、理、农三学院。理学院中设有电机与化工两个工程系科。这种以文、理为综合大学的学科基础，以农学为特色，理中有工的学科结构，是针对金大是一所规模不大，但为适应学科发展和社会发展最基本需要而作出的设计。它极具特色和富有启发性的。因此，有人对金大的评价是一所“小而精”的大学。

“教学、科研、服务与推广，三位一体”是金大办学的基本模式，贯彻于全部办学过程之中。推广是服务的一种特殊形态，“服务与推广”是金大办学特色之一。服务(推广)既表现于学科建设(课程建设，教材编写，人才培养方式，科研选题等方面)，也表现于面向基层，对社会的直接服务。这两方面金大都有突出的表现。从金大校史中我们可以看到，各系的课程、教材、科研选题以及若干专科的设立，除了本学科基本建设必需外，许多是适应当时的社会需要和国计民生而选定的。金大文科在国学研究方面颇有建树，在弘扬中华优秀传统文化以及进行社会调查，组织社会生产合作等方面做过系统的工作。综合大学一般甚少过问基础教育，但金大的理科数理化三系在进行基础与应用研究的同时，都曾经系统地中学的教学建设做过贡献。金大农学院在实行“三位一体”方面更是成绩显著。农学院组织师生参加农村社会调查，种子改良与技术推广，培育作物新品种，人员培训等系统的实际工作，起到了促进农业发展，提高农业生产水平，改善农民生活的作用。金大农