

视觉 VISION

东游记

Of JOURNEY

TO EAST 陈楠

AUTHOR: CHENNAN 著

# 视觉东游记

陈楠 著

江西美术出版社

# 目录

前言	001	世界博览会	070
空间	002	日光的森林木屋	073
符号的作用	004	日光的名胜	075
橱窗变色龙	006	富士登山	078
能动的音乐橱窗	008	晒太阳的小龟与大猩猩	082
壮观的鞋阵	009	小向老师	083
主题创意的橱窗	010	平冢之行	085
汉字	011	手冢治虫	088
甲骨文的概念设计	012	大师佐藤晃一	092
东巴文的概念设计	016	青木克宪	097
银座巨大的“乡”字	018	设计家福岛治	102
橱窗创意	019	谨慎的大贯	106
日本料理	024	GGG 平面设计美术馆	110
体会日本民俗	025	上野美术馆	114
OOH 广告设计	027	乌鸦	115
忧虑性格与经济神话	030	阳光下午的虚幻	116
地下铁广告	032	城中寺院	118
公益广告	035	化缘的僧人	119
研修小组的形象设计	036	脱离大众媒体的杂志	121
角落里的“小动物”	038	为视觉系统算命	122
摇动的雕塑	041	台场	124
饮水、饮料	045	汽车博物馆	126
密密麻麻的秩序	046	科学博物馆	129
Sony 大厦	048	NHK Studio Park	131
体育营销	052	美丽的墙	132
轻松的海报	053	庭院	134
众多的纪念品	056	京都的寮	137
穿西装看足球	058	龙安寺	138
日本人与酒	060	皇居	140
灯光之都	062	水之公园	141
平民的日本	064	AXIS	142
在迟田小姐家作客	065	步行者天国	145
远藤小姐的创意灯具	065	惠比寿的写真美术馆	146
黑白的新闻	066	迪斯尼乐园	148
被人遗忘的广播	067	脑图	150
施工墙的艺术设计	068	后记	157

# 前言

在东京神宝町书店街上独自游走，对一家家书店细细品味，这里既有古旧老陈的历史老店，也有高大漂亮的现代书店，有旧年的古籍也有时尚的读物。一本RANCOISH和JEAN ROBERT兄弟的摄影作品集《面孔》却让我爱不释手，于是当即买下。对他们的作品，以前在国内也有一些接触，但通过这本作品集，我更加深入地理解了他们的创作意图。这些灵动的不同于一般意义的摄影作品注入了他们对生命的认识。他们在自然中，尤其是人们漠视的琐碎环节中寻找那些神秘生命的面孔。随着书页的翻动，在众人司空见惯的世界中竟然存在着这样一个奇妙的空间：那些抽屉、插座、话筒竟然都是一张张喜怒哀乐的面孔，它们就在你我身旁默默注视、发呆、憨笑，它们是平行于空间另一纬度的精灵。我被这个空间所吸引，被这种独特的发现所感动，这已不是普通意义的摄影，它使我更加热衷于那些画面背后的故事。在后来的日子里，无论独自徒步出行还是拜访名家，我总是受到这种发现的影响，在看似平凡普通的世界中捕获那个特殊纬度的空间，随时随地将感想用文字记下，将视觉用画面记下。我不写日记，但却随身携带着一个本子，为了记录瞬间的创意与感悟，这种习惯被RANCOISH和JEAN ROBERT兄弟推向了高潮。最终将这些感动我、吸引我的众多纷杂、大大小小的视觉文字信息加以编辑整理，组成一个个短小的章节。

编写这本书，花了很长的时间，其中满含了太多的酸甜苦辣。它不同于我以往所编著、设计的书，既不是设计理论的讲解，也不是优秀设计作品的展示，它记录了我赴日期间眼球的追踪，是一本文字、摄影、编辑、设计等众多概念的集合。

今天的艺术设计究竟是工作还是生活，我们几乎无法确定，也许正是这种模糊的存在，世界正在被设计师们悄悄地改变着容颜。心理学有这样的观点：“行为决定习惯，习惯决定性格，性格决定命运。”虽然艺术家、设计家都有着各自不同的艺术设计风格，但使他们最终走向成功之路的持续力量无疑都来自他们的国度、民族与日常的生活，也就是他们的行为与习惯。所以，了解生活是破解艺术设计表象符号的有效道路。希望这本记录生活与设计的书能给大家带来一丝乐趣、一丝新奇，能为设计文化沟通做一点点工作。



# 空间

在日本，最先引起我注意的是它的空间结构。城市街区由一条条弯曲的道路和见缝插针式的建筑群所构成，空间的有限使得这里寸土寸金，许多公司、机构开了门就见大街，围墙和院子在这里并不是常见的东西。

空间的紧凑感还体现在那些建筑上，它们或瘦高或扁长，紧密地挤靠相连，不留丝毫间隙。而在这些瘦高扁长的建筑群中时不时还挤着一幢长满青苔的古老木屋，它们虽老态龙钟却依然体面地正襟危坐，据说这是日本的地产开发尊重普通人权利的表现，对那些执意不搬家的住户不会采取非常措施，所以一般也不会出现成片拆迁的情况，新楼房一般都是在老屋拆除后的空隙中建起来的，而那些没有拆除的也依然很安详地留在原地。于是就形成了现在空间的景象，也许就是这种与国内不同的开发方式，使城市识别的差异性得以建立。





日本的建筑，无论是大型机构还是普通公寓都设施完善，一般都有露天的救生楼梯，在住宅阳台的地板上都设有逃生通道，最有趣的是邻居间的阳台仅以一种不高的类似纸板的東西作为隔板，在发生火灾时可以用金属晒衣杆撞开隔板从邻居家逃生。这种设施的广泛使用一方面反映了人性化的设计，另一方面也反映了日本良好的治安环境。

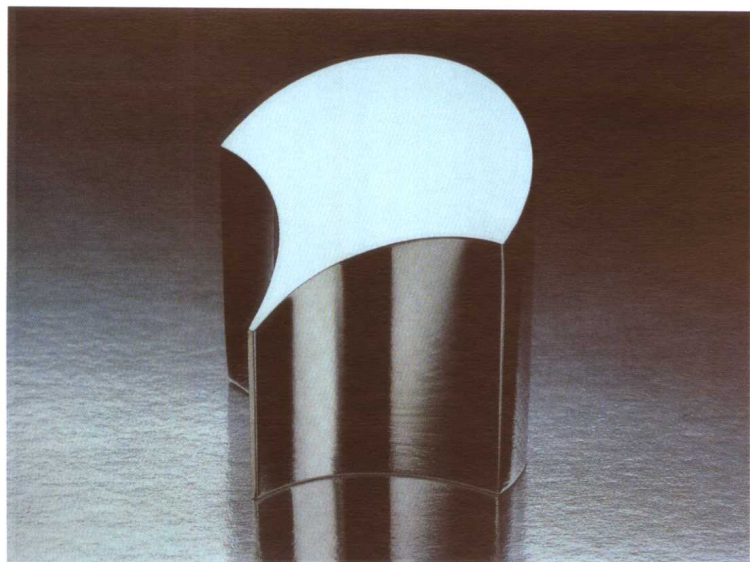






# 符号的作用

日语的邮局称为郵便局，可能为了突出便利性，不知汉语中的邮政局是否像许多近代词汇一样是从日本传入，如果是，将“便”改为“政”就颇耐人寻味了。日本邮局的标志符号是由两横一竖构成的图案，据说已使用了很久，每当在街头、楼顶看到这个红底反白、明确清晰的符号，你立刻会知道它是什么用处，信封名片上的“邮政编码”几个字也用这个符号代替，其识别的快捷一点不亚于麦当劳、可口可乐，什么时代感、艺术性、品牌定位统统不在话下，一切不同流派的争论也似乎不值一提，当抛开作为设计者的清高与自负，站在一个生活者的角度看待这个问题，事情一下子变得十分简单，“使用、准确便捷地使用”无论如何被排列到首要地位，这一点对我这个外国人显得特别重要。



东京的市徽  
创意源于银杏叶的造型



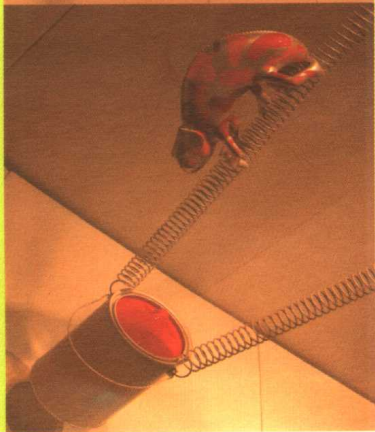
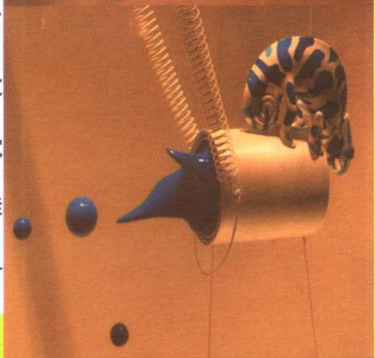
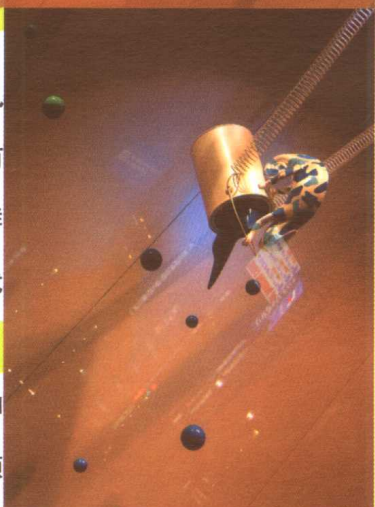
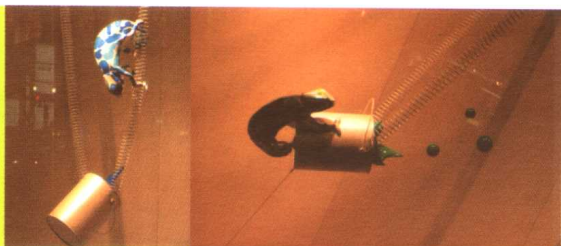
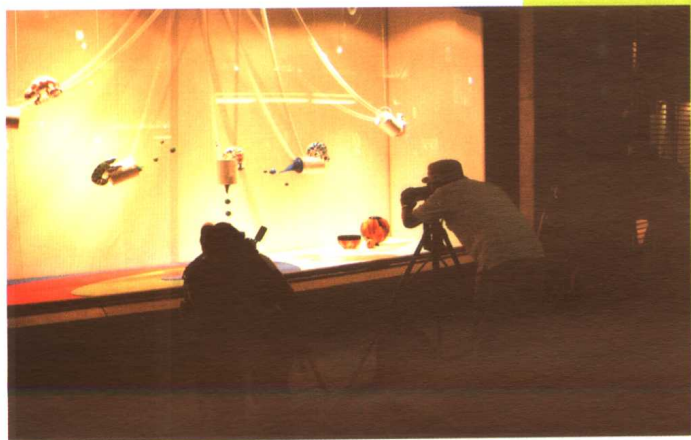




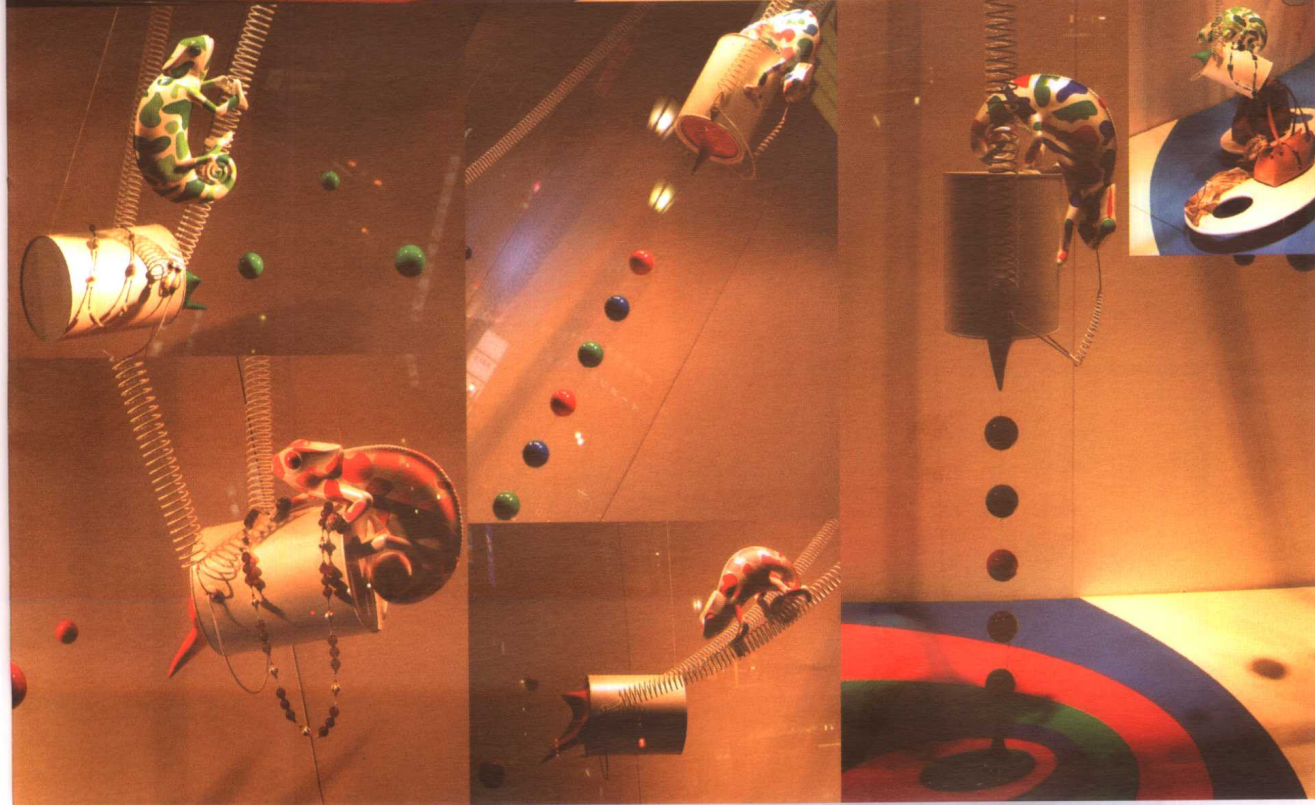
# 橱窗变色龙

和光，坐落在银座中心地带，从建筑风格上不难看出这是一座拥有悠久历史的商场，它跻身于众多玻璃、钢架的现代建筑群中反而显得挺时尚，尤其楼顶的时钟很合我的口味。

有一天和光推出了新的橱窗设计，是和漆器有关的创意，诡异的变色龙与艳丽的颜色似乎带有某种神秘主义的味道，它夺得了众多的目光注视，我太喜欢这组橱窗的设计，不厌其烦地更换角度拍摄。第二天，还觉得意犹未尽，于是再去。这回我有了一大群同道，他们都架着真正专业的摄影器材，看来大家都想通过摄影收藏美丽。









# 能动的音乐橱窗



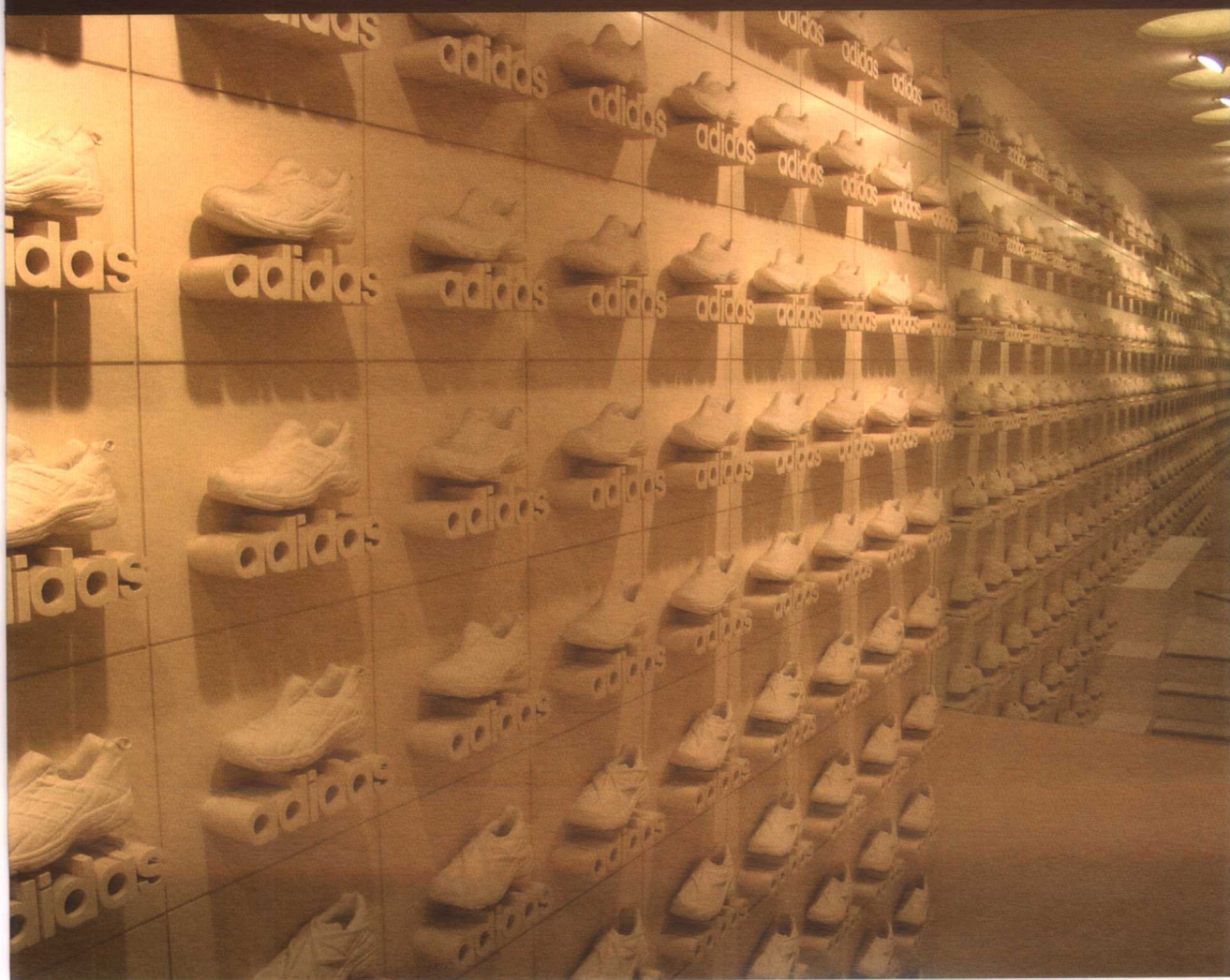
这个超现实主义的展示构架一下子把我的眼球吸引过去，随着音乐帷幕徐徐开合，给静止的空间增加了动感与音乐，真可谓全方位的感官传播。



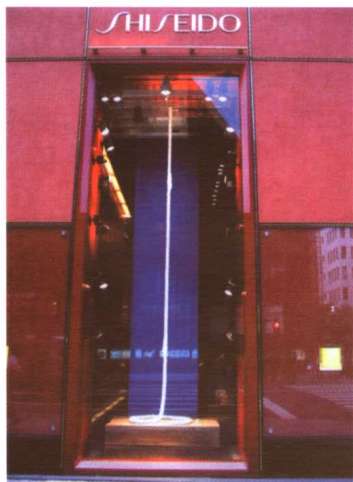


# 壮观的鞋阵

使用镜子来延伸空间真是个有效的办法，将每一只真的阿迪达斯的鞋子都涂上石膏，使它们成为凝固的雕塑，再通过两侧镜子的相互折射形成连续不断的感觉，真可以称得上壮观。销售厅中大量的展现空间被这种壮观的装置所占据，表明了这个成功品牌对于个性塑造与识别的重视。

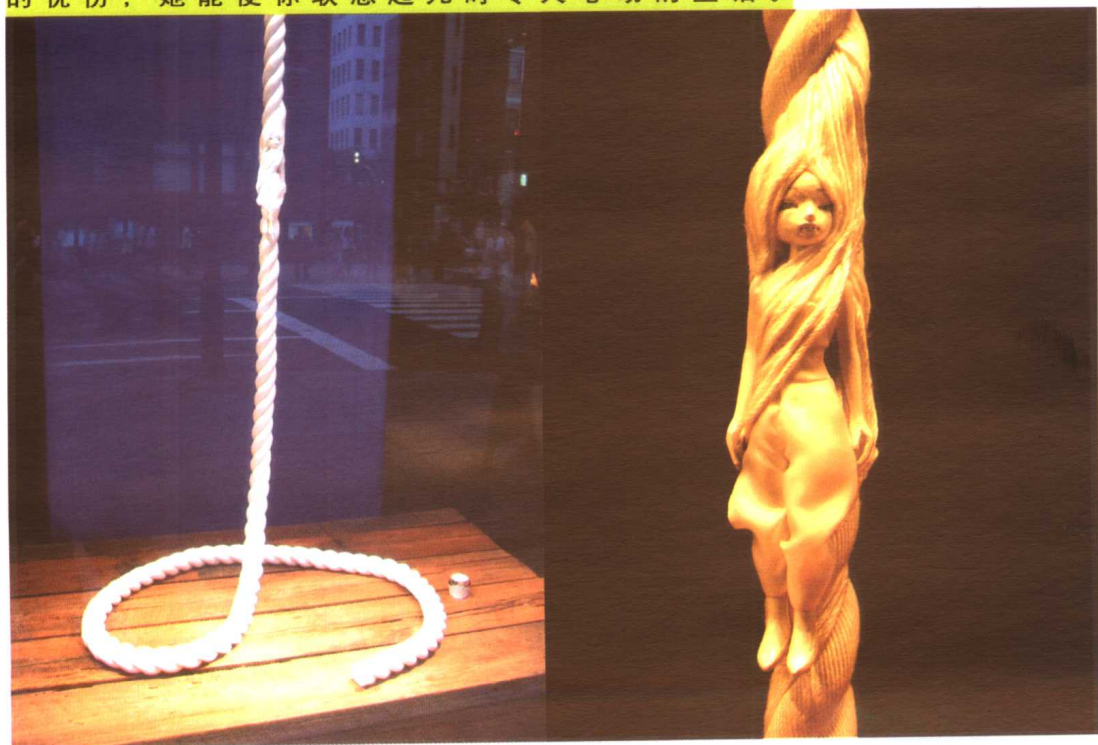






## 主题创意的橱窗

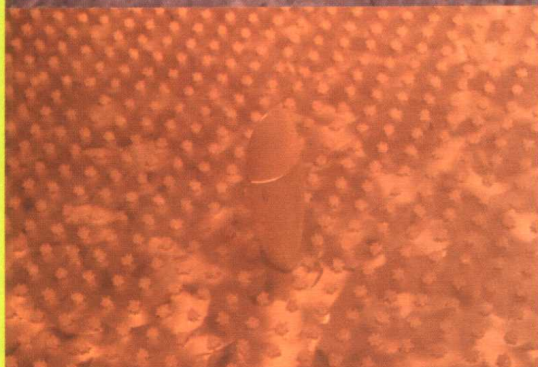
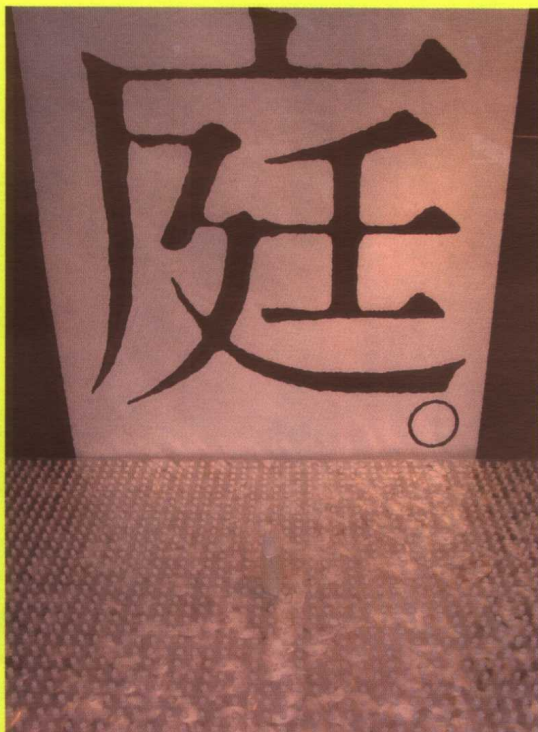
我会定期去看资生堂的橱窗，就像定期去参观设计展览。那个有着粗白麻绳的装置最使人难忘，真是一个奇妙的设计，粗绳的中间编织幻化出一个可爱的长发娃娃，洁白、宁静，似乎还带有淡淡的忧伤，她能使你联想起儿时令人心动的童话。





# 汉字

人们通过文字可以了解一个民族的性格与传统，而日文采用了一种独特的文字体系，它是由汉字、表示读音的平假名和表示外来语的片假名三种组合使用的文字，三种都源于中国的汉字。日本是至今除中国以外还那么大量使用汉字的国家，许多日本的艺术、设计家都对汉字情有独钟。虽然在日本年轻人中存在更多使用外来语片假名的趋势，但由于汉字形、音、意的综合优势，其使用之广泛还是远远超出我的想象，甚至有时会产生身处国内的感觉。



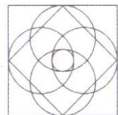
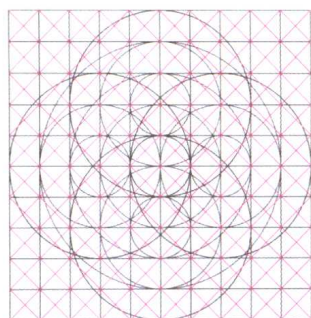


# 甲骨文的概念设计

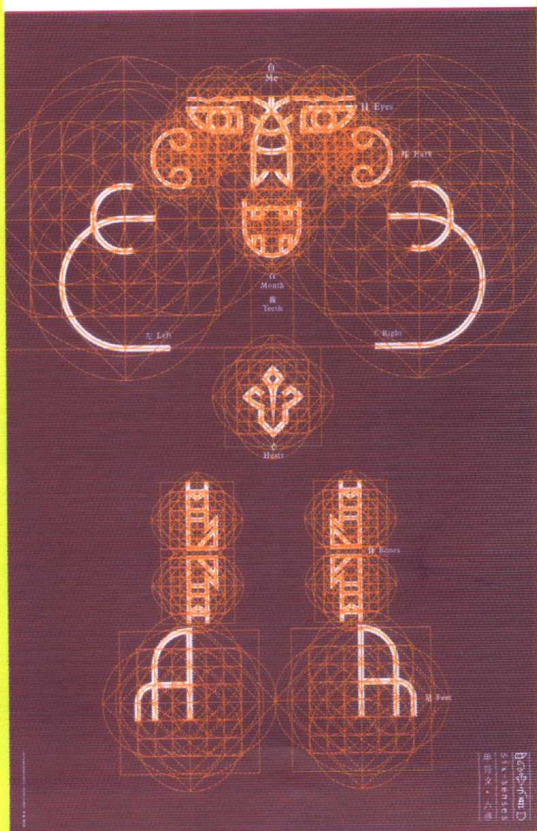
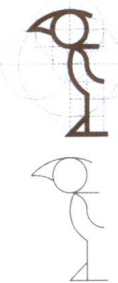
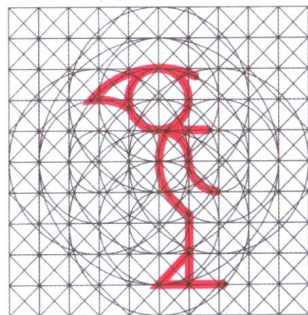
在日期间，我更加深入了甲骨文概念设计的工作。首先，对汉字作深入分析。文字在人类文明史中占据着重要地位，它的诞生甚至被认为是人类从愚昧走向文明的标志。中国的汉字是众多文明古国中惟一应用于当世的古老文字。在经历了一系列的发展与演变之后从最初的图形（象形）文字渐渐形成集表形（象形）、表音（形声）、表意（会意）于一体的文字体系。汉字的书写经历了甲骨雕刻、简牍毛笔书写、纸的书写与雕版活字印刷术的发明等几个发展阶段，在实用的基础上形成了独有的审美体系，是人类文明的宝贵财富。



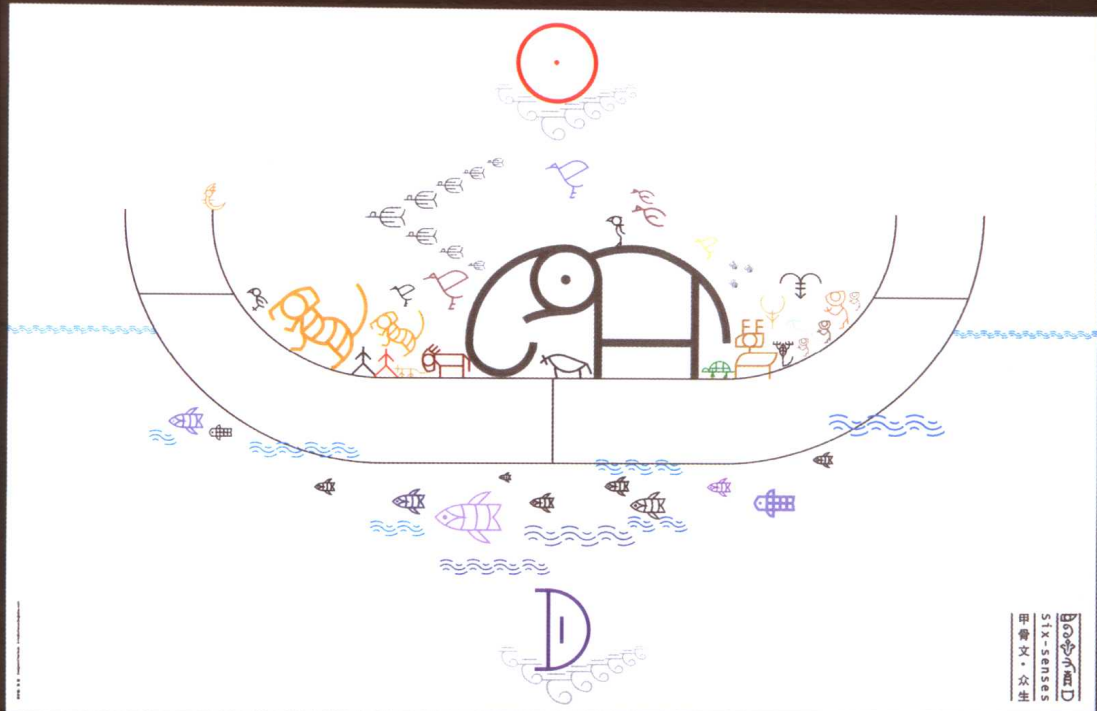
如果说汉字是中华古老文明的根，那么甲骨文就是汉字的根，在甲骨文中，人的喜、怒、哀、乐和我们现代人并无两样，我们可以共享古人的智慧，年



母图的设计原理



招贴设计，甲骨文——六感，用甲骨文字描述人类的五感（视、听、触、味、嗅）与第六感（心灵感应）



招贴设计，甲骨文-众生，“众生”、“方舟”、“日、月、云、水”都是甲骨文字的设计组合。

轻人应该能感受到传统中蕴藏着的无上灵感。我认为的概念设计首先是找到旧有概念对立的一面，于是尝试着比较现代汉字与甲骨文的异同：1. 甲骨文的构字创意是那样的高深与准确，比如用利器剖开木杆来代表“分析”、用奔跑的鹿代表“烟尘”，这一点在今天的文字中仍可看到，但由于在一定程度上忽略了原有构字创意的笔画规范，通过文字传达的这种意念被淡化、模糊了；2. 造型的优美灵活与现代汉字的方块、等大的概念相比，甲骨文更体现了中国传统的方圆结合（即构筑世界的天圆地方），它有现代汉字中消失的正圆与弧线，由

Six-sense Design

六感设计

六感的设计



于笔画的悬殊，甲骨文还没有强行组成一样大小的尺度，而是大小不一；3. 由于古代先民的浪漫与质朴，甲骨文比现代汉字更加图形化，“文字”的文是纹样的意思，也就是图形，是在字之前的，这就注定了甲骨文具有更浓厚的艺术气息。这些不同点在我看来恰恰与现代年轻人的审美观相似，有人把我们这个时代称为读图时代，而实际上我们有时也在



招贴设计：甲骨文与埃及象形文字、古阿拉伯楔形文字的比较

现代设计中试图打破现代汉字的整齐划一与严谨的印象。

新设计的甲骨文字力求使这种古老的文字具有时代气息而又不同于传统甲骨文书法与篆刻。它建立在一个网格状母图之上，母图的设计利用了“方”与“圆”的构筑同时，考虑到找到众多繁简文字的可能性。严格利用网格上的节点间的线段构成甲骨文字，有趣的是在设计下一个字的时候常常不知道它最终究竟会是个什么样子，它们就像精灵隐于丛林一般需要你去发现、去探寻。像被施以魔法，有了第一个字就想“找到”第二个字，于是更多的字被发现，并根据注音的方式将其划分出来。根据这种字体不断设计关于人的感觉、自然、文化比较等主题的招贴、标志等设计，使之成为系统。

在我致力于甲骨文的概念设计的工作中考虑更多的并不仅仅是一种文字字体本身，而是这种文字所承载的文化内涵，不只是