

世界遗产

文化旅游

严桦 著

● 雄伟红山
壮丽宫殿

● 菩提圣地
雪域宗山

中国世界遗产文化旅游丛书

● 建筑恢宏
文物璀璨

● 窥探神奇
解读内涵

本达拉

宫

圣

殿

的



本达拉宫坐落在拉萨
布达拉宫海拔3700米的
红山山脊之上
是集行政、政治、
军事、宗教、
居住为一体的
庞大建筑群
它用白
色组成
的冬宫
象雄普西藏佛教和印度
行政统治的中心
优美而又
具匠心的
建筑

内蒙古人民出版社



中国世界遗产 文化旅游丛书

严桦 著

0113386

K928-75
19



201133861



图书在版编目 (CIP) 数据

布达拉宫 / 严桦著. — 北京: 中国水利水电出版社, 2004

(中国世界遗产文化旅游丛书)

ISBN 7-5084-2301-1

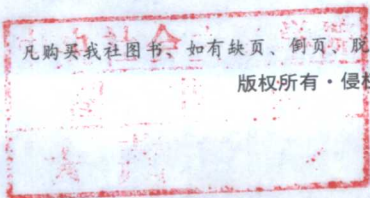
I. 布... II. 严... III. 布达拉宫—旅游指南
IV. K928.75

中国版本图书馆CIP数据核字 (2004) 第076500号

中国世界遗产文化 旅游丛书

| | |
|-------|--|
| 书 名 | 布达拉宫 |
| 作 者 | 严桦 著 |
| 出版 发行 | 中国水利水电出版社北京市三里河路6号 100044) 网址: www.waterpub.com.cn E-mail: sales@waterpub.com.cn |
| 经 售 | 电话: (010) 63202266 (总机)、68331835 (营销中心) 全国各地新华书店和相关出版物销售网点 |
| 排 版 | 中国水利水电出版社美术工作室 |
| 印 刷 | 北京画中国画印刷有限公司 |
| 规 格 | 880mm × 1230mm 32开本 5印张 115千字 |
| 版 次 | 2004年11月第1版 2004年11月第1次印刷 |
| 印 数 | 0001—8100 册 |
| 定 价 | 30.00 元 |

凡购买我社图书, 如有缺页、倒页、脱页的, 本社营销中心负责调换
版权所有·侵权必究





中国世界遗产文化之旅



界遗产文化旅游丛书』。每个世界遗产项目自成一册，并将随着我国世界遗产项目的增加而**陆续出版**。

这套丛书犹如见多识广的朋友，将诗意的苏州园林、妖娆的九寨风光、大漠中的敦煌神韵等**文化精髓娓娓道来**。有这样一

套丛书在手，可以使您将纯粹放松身心的**『闲游』**变为行万里

路读万卷书的**『个性之旅』**。当您到这些『世界遗产』景

点旅游时，千万不要忘记在有『世界遗产』的标志前或旗帜下照相

留念。因为您的身后是世界人民引以为荣、多少人向往一游的

地方。

我们相信，读了这套丛书，您会更加深入了解文化景观的悠远古

韵、自然景观的美丽风光，从而激起您**『到此一游』**的兴致。

『到此一游』时，您会为祖国的『世界遗产』而骄傲，并从中受到教

益；您更会为保护这些『遗产』而身体力行，将这些遗产以更美、

更好的面貌交到子孙后代手中。如此，则实现了我们出

版这套丛书的初衷。

致读者

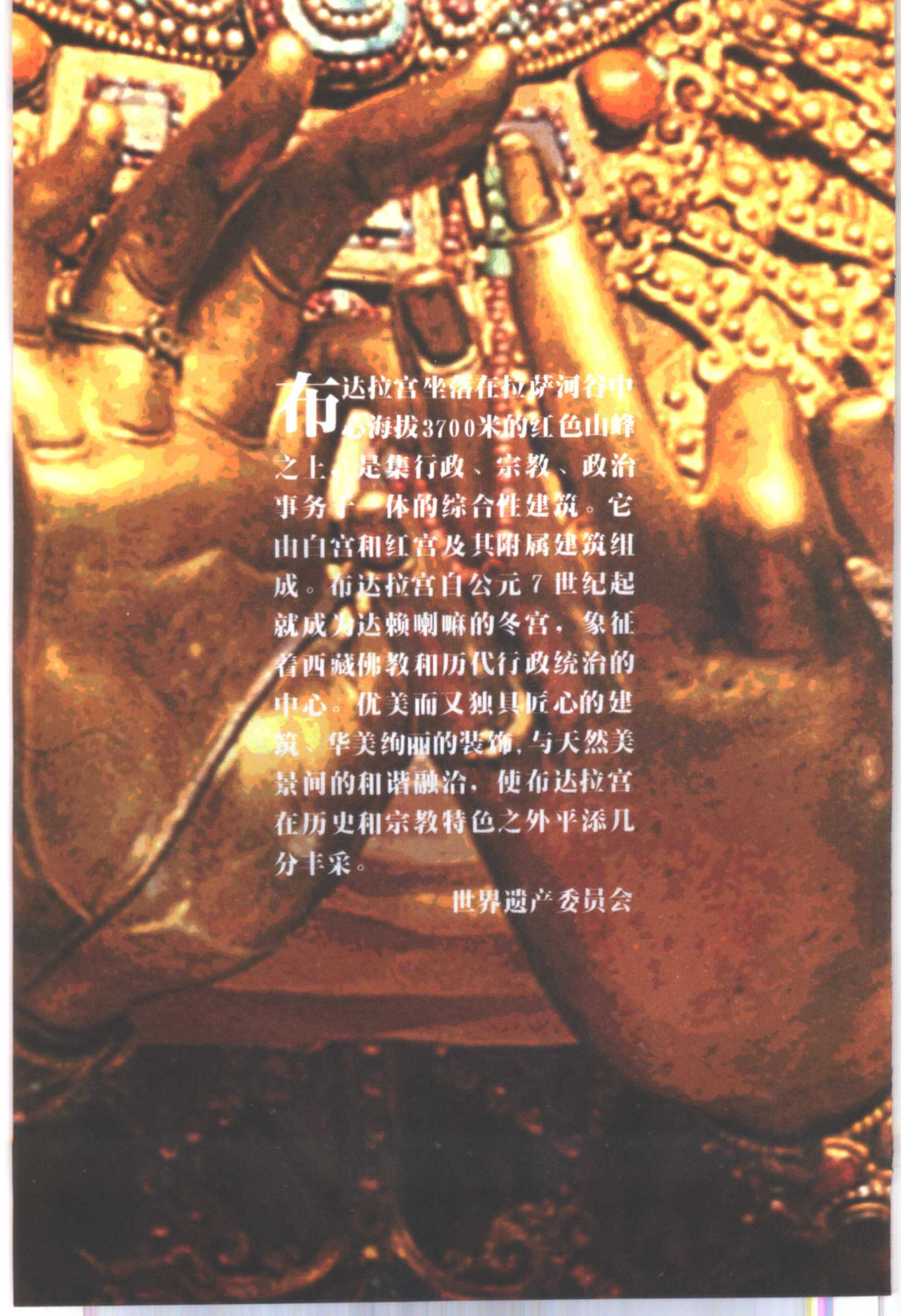
『世界遗产』是由联合国教科文组织世界遗产委员会在世界范围内评选出的具有突出意义和普遍价值的人类文化艺术成就和自然景观。

能够被列入『世界遗产名录』的项目，是各个国家的『宝中之宝』。

『精品中的精品』。目前，中国已有30处『世界遗产项目』，包

括：明清故宫、颐和园、周口店北京猿人遗址、平遥古城、孔庙·孔林·孔府、丽江古城、苏州古典园林、黄山、九寨沟等。

中国具有5000年的文明史，在漫长的历史发展中所沉积的博大精深的文化底蕴，浓缩在这些文化和自然景观中，使我们得以领略中华民族的智能与睿智，欣赏大自然的鬼斧神工。中国的世界遗产是中国人的骄傲，我们要饱蘸笔墨，描绘和展现这份骄傲的风采与神韵。为此，我社延聘有关专家，细细地述说了这些遗产的文化内涵、历史掌故、山川景色，从而推出了这套精心策划的『中国世



布达拉宫坐落在拉萨河谷中
心海拔3700米的红色山峰
之上。是集行政、宗教、政治
事务于一体的综合性建筑。它
由白宫和红宫及其附属建筑组
成。布达拉宫自公元7世纪起
就成为达赖喇嘛的冬宫，象征
着西藏佛教和历代行政统治的
中心。优美而又独具匠心的建
筑、华美绚丽的装饰，与天然美
景间的和谐融洽，使布达拉宫
在历史和宗教特色之外平添几
分丰采。

世界遗产委员会

R1A53/07

前言

布达拉宫位于西藏拉萨平原的红山之上，它集古城堡、宫殿、灵塔、喇嘛寺院、佛学院为一体，是西藏现存规模最大、形制最完整的建筑群。“布达拉”是梵文“普陀曼”的音译，意为脱离苦海之舟。相传达赖是观音菩萨的化身，所以藏族僧众将其比做观音菩萨的道场

普陀山，视为心目中的圣地。1961年被列为中国第一批全国重点文物保护单位，

1994年2月被联合国教科文组织列入世界遗产名录，是举世闻名的人类文化遗产

和万人敬仰的佛教圣地。





目录

前言

雄伟红山 壮丽宫殿

• 松赞干布始建红山宫殿

..... 〇〇三

• 历世达赖营建布达拉宫

..... 〇〇八

菩提圣地 雪域宗山

• 弘扬佛法的宗教圣地

..... 〇一三

• 行政中心的宗山城堡

..... 〇二五

建筑恢宏 文物璀璨

• 杰出的建筑成就

..... 〇三七

• 瑰丽的壁画和唐卡

..... 〇六四

• 精美的造像和石刻

..... 〇八一

窥探神奇 解读内涵

• 红宫 〇九五

• 白宫 一〇九

• 方城 一二四

• 尊胜僧院 一三五

• 龙王潭 一四二





雄伟红山 壮丽宫殿

2

宫殿在藏语中称为颇章，是历代赞普（藏王）处理政务和居住的地方。西藏历史上曾建有许多著名的颇章，如吐蕃王朝所建造的青瓦达孜宫、子母宫等。随着西藏政教合一制度的形成，后来的宫殿逐渐为教派法王和宗教领袖们所拥有，这是西藏宫殿区别于其他地区宫殿的一个显著特点。布达拉宫既是西藏达赖喇嘛驻锡的宫殿，也是西藏有史以来最宏丽的颇章，整个建筑群占地面积366775平方米，建筑面积达138025平方米，从拉萨红山山脚到山脊，覆盖了整个山体，气势雄浑，景象壮美。布达拉宫的营建跨越了13个世纪的漫长岁月，经历了社会与历史变迁的洗礼，是西藏社会兴衰的折光和沧桑历史的见证。





松赞干布始建 红山宫殿

据藏文史籍记载，公元前3世纪左右，西藏雅隆部落的聂赤赞普建立了奴隶制的博王国，并成为西藏历史上第一个藏王。为保卫赞普和抵御与征伐外部敌人，聂赤赞普建立了自己的军队，并大力扶植本土宗教——苯教，营建了雍仲拉孜寺，宣扬君权神授，同时建造了著名的宫殿雍布拉康宫。随着生产力的发展和国力的增强，博王国的赞普先后征服了拉萨河流域的补尔哇和年楚河流域的藏蕃等奴隶制小

邦，将前藏各地和后藏大部分地区都置于赞普的控制之下，在赤伦赞时期，博王国



展佛的布达拉宫

的赞普已成为西藏实际的统治者，赤伦赞被尊称为“朗日伦赞”，意为功比天高，奩似山坚。

7世纪初，朗日伦赞的儿子松赞干布继任赞普，为了便于控制整个西藏地区，松赞干布将首府从雅隆地区迁至今拉萨，并在拉萨的红山上建造了红山宫殿，





第三十三代藏王松赞干布

4

即布达拉宫的前身，自此拉萨就成为了西藏吐蕃王朝的政治、宗教和经济中心。

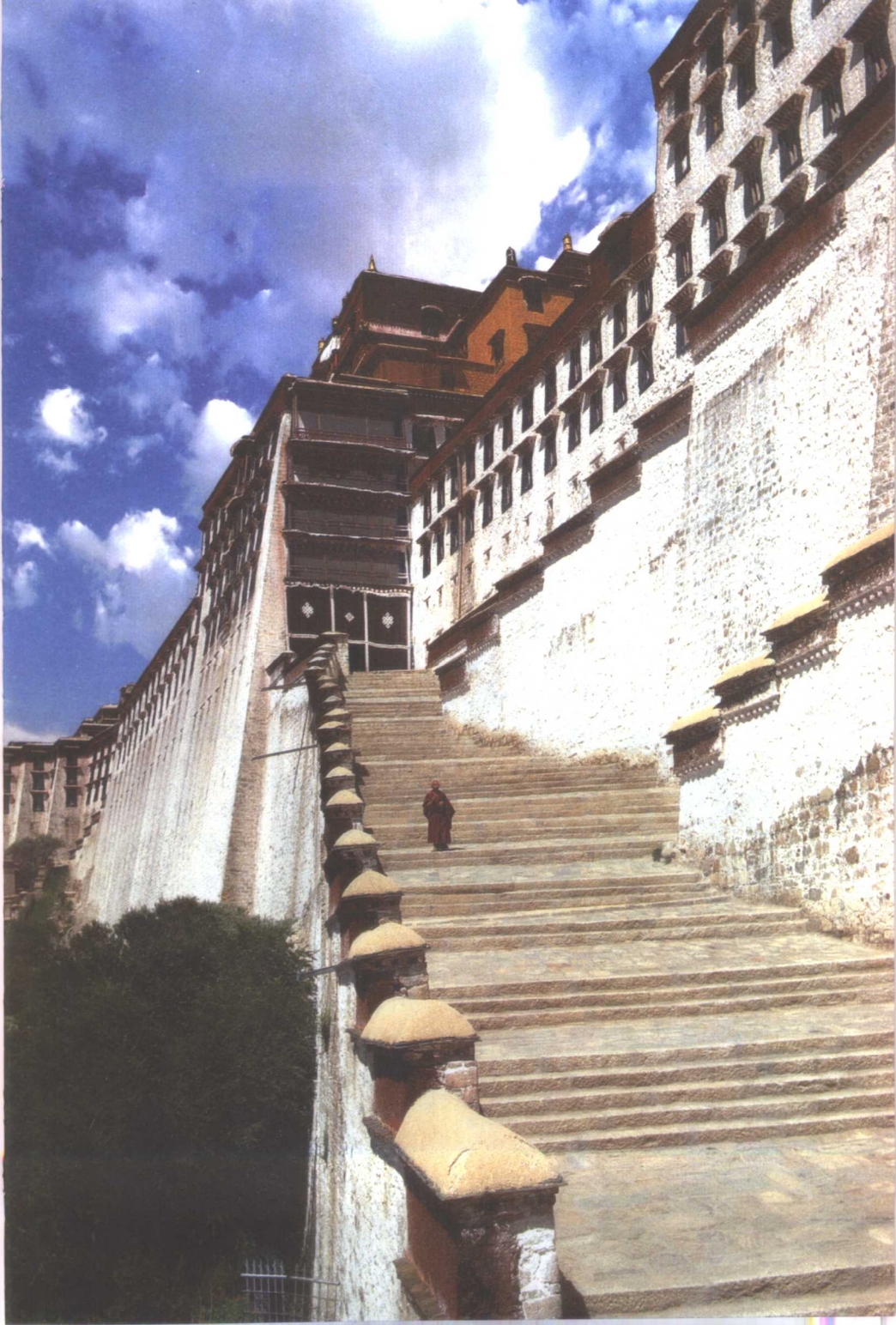
松赞干布在位时期，正值唐朝贞观年间，高度发达的大唐文明对吐蕃王室产生了极大吸引力，松赞干布采取了一系列措施加强与唐朝的接触，并积极引进中原地区先进的汉族文化。641年，松赞干布迎娶了唐太宗李世民的宗室女文成公主为妻，

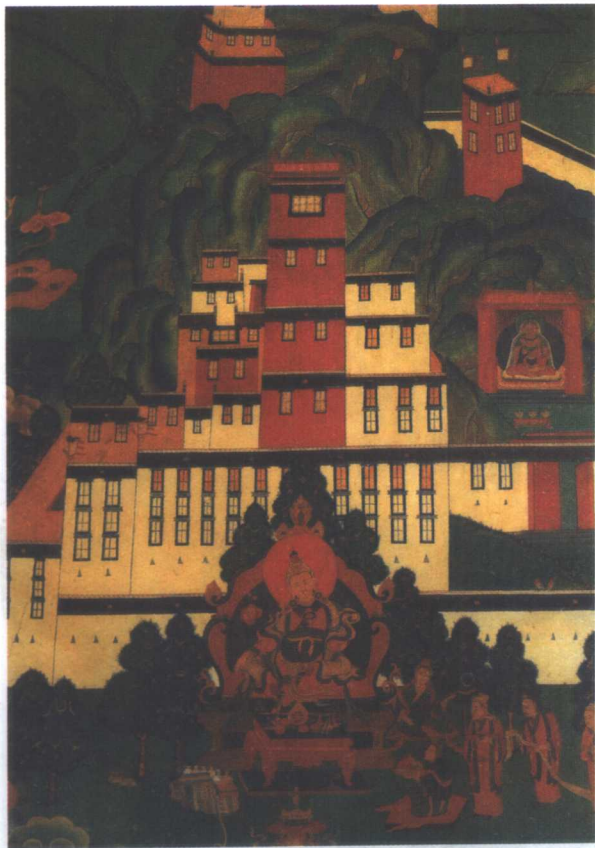
唐朝授予松赞干布驸马都尉和西海郡王名号，松赞干布上书唐朝表示效忠，由此开创了吐蕃和唐朝200余年频繁交往的历史。松赞干布时期，唐朝不但向吐蕃派遣了造酒、纸墨工匠，赠送了蚕种，还接收吐蕃的贵族子弟入唐学习诗书。唐蕃之间亲密的政治往来和广泛的文化经济交往促进了吐蕃社会的全面发展，对藏汉民族的友好交往产生了深远的影响。



文成公主







红山宫殿

704年，赤德祖赞即位，他多次派遣官员到长安请婚联姻。710年，唐朝金城公主赴藏，这次联姻是继文成公主和松赞干布联姻之后，

汉藏友好史上的又一重大事件。赤德祖赞在给唐玄宗李隆基的奏章中说：“外甥是先皇帝舅宿亲，又蒙降金城公主，遂和同为一家，天下百姓，普皆安乐。”

据称当年建造红山宫殿时，来自大唐的文成公主和来自尼泊尔的尺尊公主都参与了建设前的

选址勘察工作，根据勘察和计算，她们认为西藏大地犹如一位仰躺的魔女，红山形如卧像，是观世音菩萨的魂灵所在，若在此山上建造