

史地小叢書

苗荒小紀

劉介著

商務印書館發行

5
1
8
3
1

608
1
51

劉介著

洪深先生贈

史地
叢書

苗

荒

小

紀

商務印書館發行

中華民國十七年八月初版
中華民國二十三年五月國難後第二版

* 版 權 所 有 *
* 翻 印 必 究 *

史地苗荒小紀一冊
(94498)

每冊定價大洋貳角伍分

外埠酌加運費匯費

著 者 劉 介

發 行 兼 印 刷 者 商 務 印 書 館
上海河南路

發 行 所 商 務 印 書 館
上海及各埠

(本書校對者孟憲文)

景 風 之 荒 苗

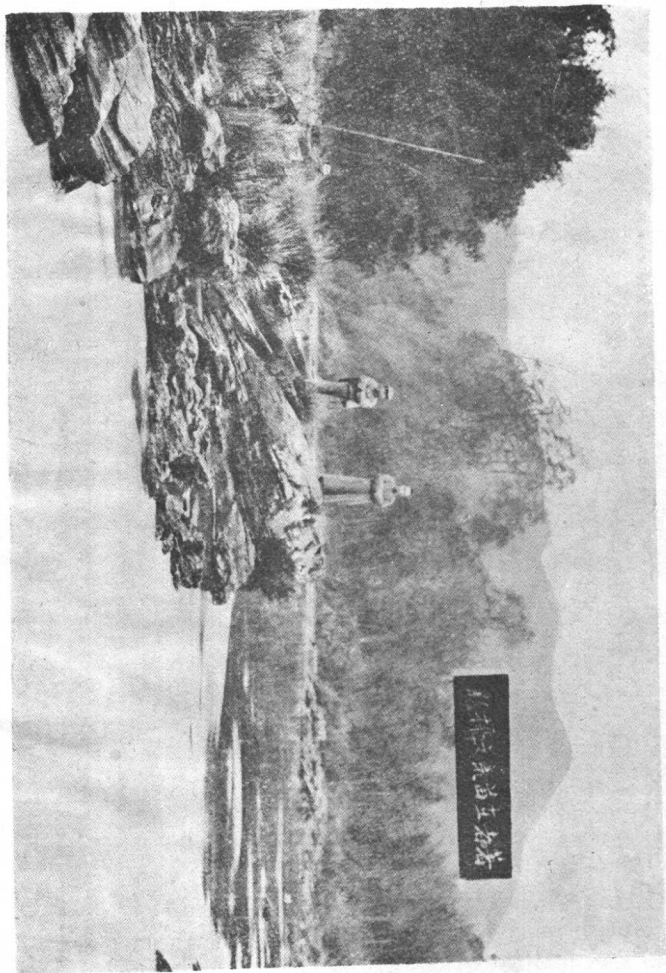


一景風之荒苗

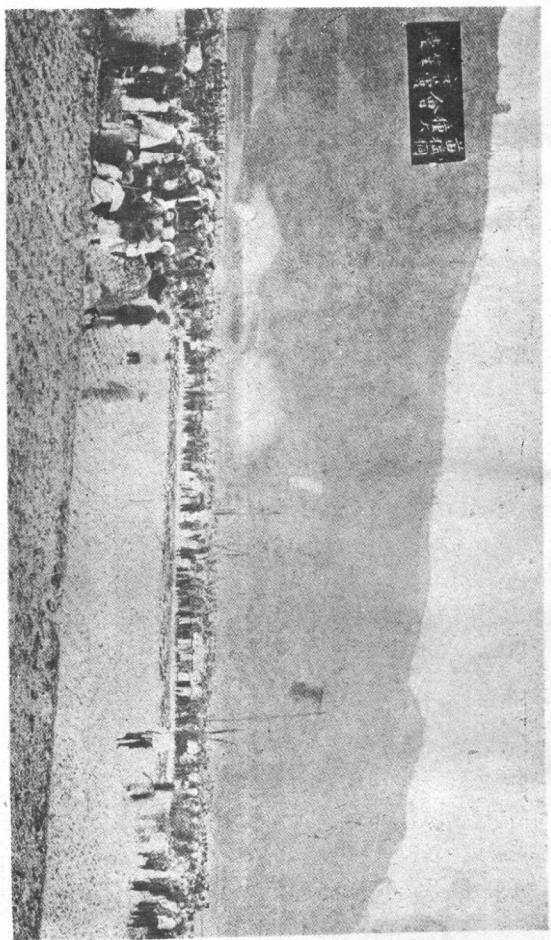
北阡南間相層層伏起巒岡突開隙原廓陡地天忽此至天於極峻菲艷山萬地苗也洞林之荒苗也
誌蕃錫 矣源林外世疑幾此至行旅極爲斯於奇之景風境四然繁擊之吠狗嗚雞屬相舍村陌

SW1392/14

影 攝 之 荒 苗 在 著 者

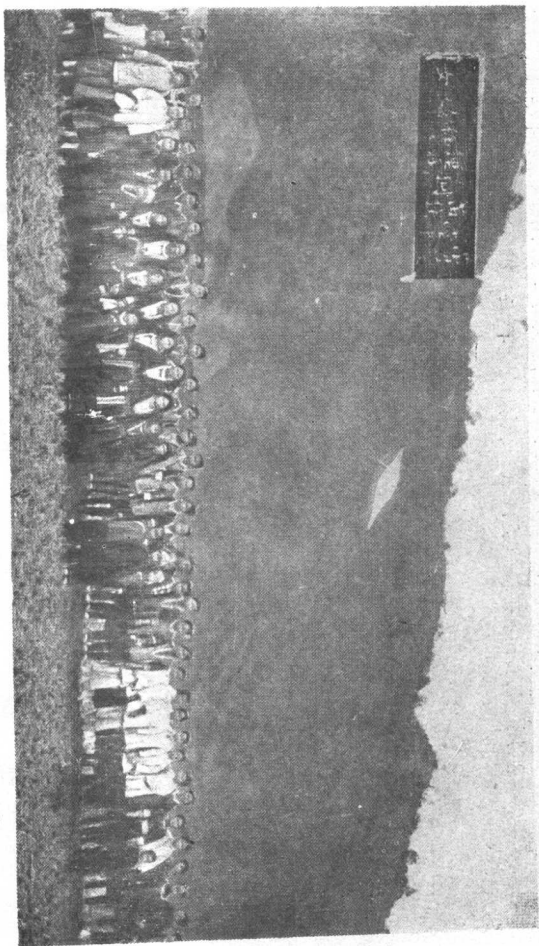


堂 笙 蘆 之 會 大 獐 洞 貉 甘



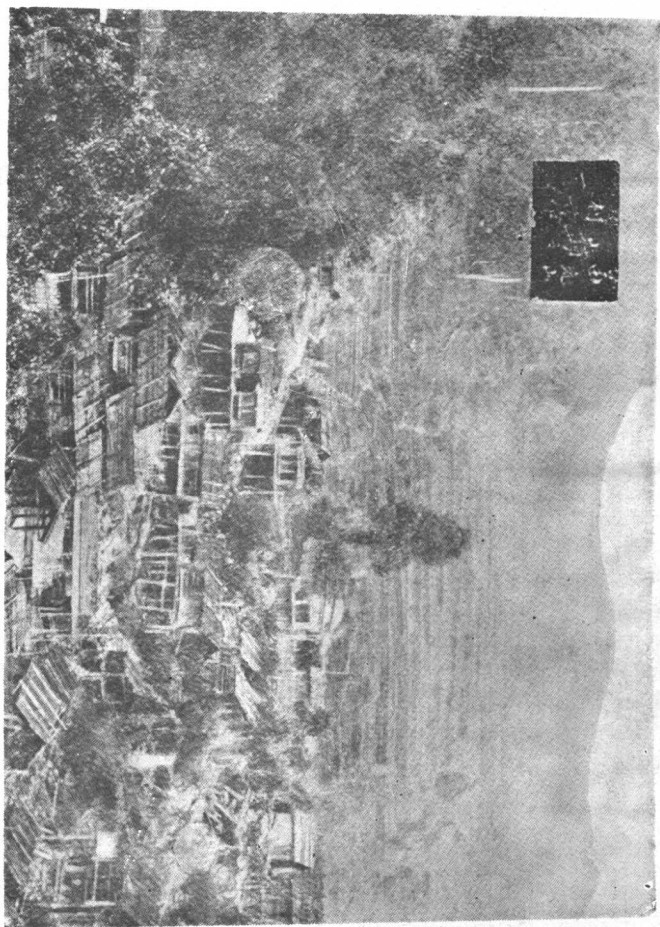
男堂笙六日之稱旗之色三掛上野原於竿立輒日之且元歲爲丑建朔正代商奉仍苗邊桂點
原古上扮復外之駭形蕩放樂游意委舞跳歌歡然樂軍奏如笙吹立團此於聚成師盛衣鮮女
講蕃賜 忘不謚以之象此如狂樣人古謂且衆羣煥以醉如癡如場會逐馳毛如綜結體準人

女 婦 之 粧 盛 獐 洞 貉 苗 中 堂 笙 蘆



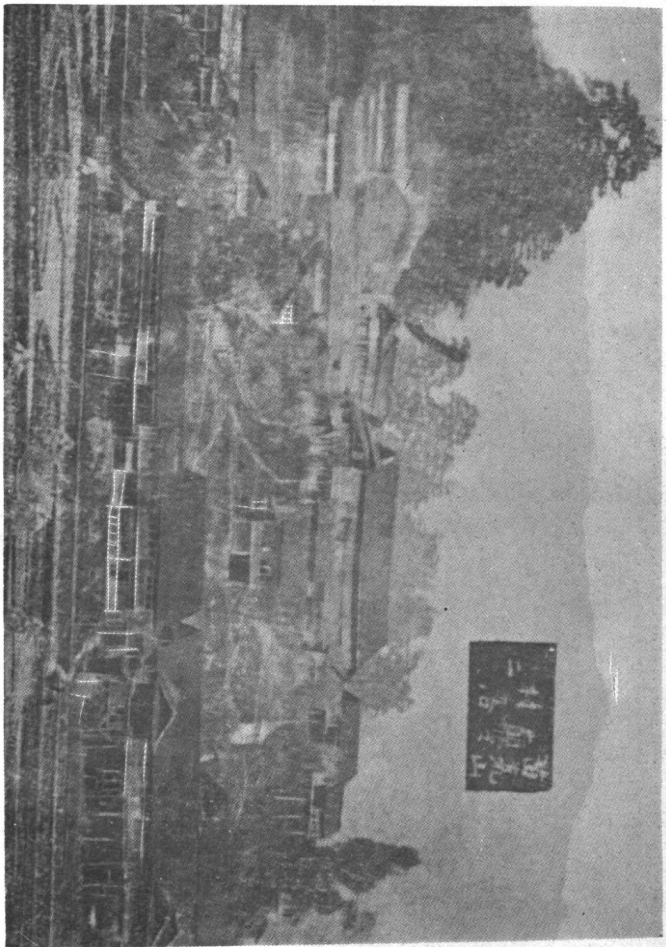
屬融蒞子同罔此彼服異言異而對相宇衡處雜族各雖舊之代古仍一裝服女婦獐苗
此拍合女婦族五獐洞貉苗漢集愛堂笙六於會萃服華裝觀歲度民苗值適圖安極之
焉慶屬之芽茶菽香以並鴨苗以予遺羣日之去喜大民苗念紀爲以照
誌蕃揚

(一) 落村之巔山荒苗



如巔嶺上而村由表代爲可寨此織組之舍村民苗般一通普嶺山之上以尺餘千三於位寨關上名地此
誌蕃錫 也田梯之民苗者霧煙入以約隱形級階成疊層也落山之民苗者中木林入以折曲綫

(二) 落村之巔山荒苗



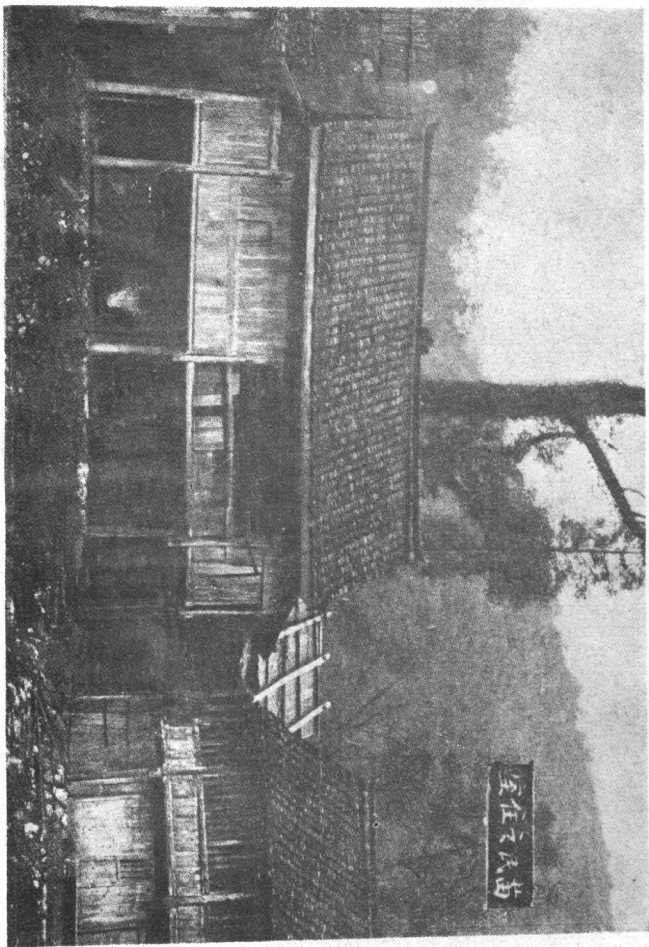
此地爲融縣屬林洞之冠，培於苗疆寨苗所居之洞，最爲富而培，適諸苗也。



苗荒拔地五尺之村落



室 住 之 民 苗



狹低既屋也居所之豚雞羊牛室畜性爲右偏也處之穀春暮朝民苗房唯爲左偏下樓居樓成民苗
號蕃錫 焉生衛於適不殊津如暗黑則上穢汚極下故牛之樓上居又室廄而闢窗詳且

序引

吾桂全民九百萬。苗獠侗獠諸族。數殆半之。其林林總總。環居西北邊陲。與腹地之山林者。皆其族也。民紀元年。容州蘇公次河宰羅城。予客其幕。亟請於蘇。願步行苗山。一覘其風俗生活狀態。蘇嘉納焉。予乃得以一月之假期。出羅北之三防。而下江。而丙妹。而懷遠。（今三江）然後道融以還於羅。以其所得筆之於冊。旋刊其大概於省教育報。昨年秋。予令三江。三江人民。苗獠居十之九。予乃復得考查之機會。而益知其社會生活之情形。惟視縣未久。時局變幻。又如蒼狗白雲。而所聞於地方父老者。更復語焉不詳。故斯紀之作。仍不敢自謂全無罅漏也。竊謂苗民聚族腹地。原非化外之民。今猶榛榛狉狉。曾與鹿豕無異。旅行苗地者。如遊上古部落之社會。又若置身異國焉。同爲國民。同爲省民。其文野之不同如此。此則數千年來。政府漠視同化之關係。而放棄其職責之咎也。予覘其民之無教無養。心焉傷之。爰就所見所聞。臚敘於篇。題曰苗荒小紀。不言獠者。少之也。言苗又言

荒者。哀之也。世之君子。其亦與有同情歟。民紀十四年。菊秋上浣。錫蕃劉介書於古田之栖雲書舍。

目錄

第一章	氏族	一
第二章	居住	二
第三章	飲食	三
第四章	服飾	六
第五章	家庭	七
第六章	婚喪	八
第七章	言語	一一
第八章	祭祀	一二
第九章	物產	一四

第十章	工商業	一六
第十一章	交通	一七
第十二章	刑罰	一九
第十三章	體質	二〇
第十四章	訴訟	二二
第十五章	契券	二三
第十六章	集會	二四
第十七章	瘴蠱	二五
第十八章	音樂	二七
第十九章	娛樂	二九
第二十章	苗獠性質及其對於漢人與官吏	三二

第二十一章	結論	三五
附整頓苗荒意見書		三七

目錄

苗荒小紀

第一章 氏族

苗之種類頗多，大別之可分三種。曰白苗花苗（一曰花衣苗。）曰黑苗（一曰麻布苗。）獠之種類甚多。大別之亦分三種。曰紅獠。曰頂板獠。曰狗頭獠。洞獠雖無區別。但考其方言。亦多侏離互異。之數族者。似非同一祖先。而皆吾國最古之主人翁也。漢族東漸以後。勢日強大。喧賓奪主。彼以利害共同之關係。聯盟合作。捍衛疆土。及其既敗。相與南竄。今苗疆之間。常有數種民族雜處。望衡對宇。而言語風習各殊者。其故可知也。板獠頭必戴板。其式略如古之平天冠。俗又以盤古獠稱之。此族常以吾族之帝朝在後。而獠在其前。故有「先獠後朝」之諺。其民雖前清見官。猶援引故事。