

福建植物志

第四卷



福建科学技术出版社

福建植物志

第四卷

(种子植物)

FLORA FUJIANICA

TOMUS 4

(SPERMATOPHYTA)

福建省科学技术委员会 编著
《福建植物志》编写组

福建科学技术出版社

1989年

福建省科学技术委员会《福建植物志》编写组
福建植物志（第四卷）

*

福建科学技术出版社出版

（福州得贵巷27号）

福建省新华书店发行

福建新华印刷厂印刷

开本787×1092毫米 1/16 42.25印张 1插页 1070千字

1990年3月第1版

1990年3月第1次印刷

印数：1—3,000

ISBN 7-5335-0260-4/Q·2

定价：平装15.30元
精装18.30元

第 四 卷

被子植物亚门

双子叶植物纲

(堇菜科—唇形科)

福 建 师 范 大 学

厦 门 大 学

福 建 林 学 院

福建省亚热带植物研究所

福建省医药研究所

本卷编辑

林来官

本卷编著者

- | | |
|------------|--------------------|
| 98. 堇菜科 | 林来官 (福建师范大学生物系) |
| 99. 大风子科 | 张永田 (福建省亚热带植物研究所) |
| 100. 旋节花科 | 张永田 (福建省亚热带植物研究所) |
| 101. 西番莲科 | 张永田 (福建省亚热带植物研究所) |
| 102. 番木瓜科 | 叶友谦 (福建省泉州第一中学) |
| 103. 秋海棠科 | 曾文彬 (厦门大学生物系) |
| 104. 仙人掌科 | 张永田 (福建省亚热带植物研究所) |
| 105. 瑞香科 | 林来官 (福建师范大学生物系) |
| 106. 胡颓子科 | 张烧挺 (厦门大学生物系) |
| 107. 千屈菜科 | 王清江 (厦门大学生物系) |
| 108. 海桑科 | 王清江 (厦门大学生物系) |
| 109. 安石榴科 | 曾文彬 (厦门大学生物系) |
| 110. 红树科 | 张烧挺 (厦门大学生物系) |
| 111. 蓝果树科 | 张永田 (福建省亚热带植物研究所) |
| 112. 八角枫科 | 黄克福 (福建林学院林学系) |
| 113. 使君子科 | 何国生 (福建省南平林业学校) |
| 114. 桃金娘科 | 郑清芳、游水生 (福建林学院林学系) |
| 115. 野牡丹科 | 张烧挺 (厦门大学生物系) |
| 116. 菱科 | 林来官 (福建师范大学生物系) |
| 117. 柳叶菜科 | 曾文彬 (厦门大学生物系) |
| 118. 小二仙草科 | 张永田 (福建省亚热带植物研究所) |
| 119. 五加科 | 王清江 (厦门大学生物系) |
| 120. 伞形科 | 曾文彬 (厦门大学生物系) |
| 121. 山茱萸科 | 叶友谦 (福建省泉州第一中学) |
| 122. 椴树科 | 林来官 (福建师范大学生物系) |
| 123. 鹿蹄草科 | 林来官 (福建师范大学生物系) |
| 124. 杜鹃花科 | 林来官 (福建师范大学生物系) |
| 125. 紫金牛科 | 林来官 (福建师范大学生物系) |
| 126. 报春花科 | 林国宇 (福建师范大学生物系) |
| 127. 蓝雪科 | 林来官 (福建师范大学生物系) |
| 128. 山榄科 | 刘秀熙 (厦门大学生物系) |
| 129. 柿科 | 郑清芳 (福建林学院林学系) |
| 130. 山矾科 | 林来官 (福建师范大学生物系) |
| 131. 安息香科 | 刘剑秋 (福建师范大学生物系) |
| 132. 木犀科 | 郑清芳 (福建林学院林学系) |

133. 马钱科 侯玉美 (福建省药品检验所)
134. 龙胆科 张清其 (福建师范大学生物系)
135. 夹竹桃科 张清其 (福建师范大学生物系)
136. 萝藦科 张永田 (福建省亚热带植物研究所)
137. 旋花科 张婉挺 (厦门大学生物系)
138. 花荵科 林来官 (福建师范大学生物系)
139. 田基麻科 林来官 (福建师范大学生物系)
140. 紫草科 张永田 (福建省亚热带植物研究所)
141. 马鞭草科 曾文彬 (厦门大学生物系)
142. 唇形科 何汇珍、陈恒彬 (福建省亚热带植物研究所)

说 明

1. 本卷记载种子植物的双被花类，从堇菜科至唇形科，计45科，275属，736种及60亚种、变种和3变型，并附插图476幅。
2. 在编写过程中，承蒙中国科学院植物研究所、华南植物研究所、江苏省南京植物研究所和广西壮族自治区植物研究所以及省内外各有关兄弟单位的专家、学者的大力支持和指导；本卷绝大部分插图是中国科学院华南植物研究所绘图室同志代绘，对此表示由衷感谢。
3. 由于编者业务水平和编写经验有限，难免有许多缺点、错误，恳请读者不吝赐教。

《福建植物志》编写组
1988年11月

目 录

说明

种子植物门

双子叶植物纲

98. 堇菜科.....	(1)
99. 大风子科.....	(11)
100. 旌节花科.....	(18)
101. 西番莲科.....	(19)
102. 番木瓜科.....	(22)
103. 秋海棠科.....	(24)
104. 仙人掌科.....	(30)
105. 瑞香科.....	(36)
106. 胡颓子科.....	(45)
107. 千屈菜科.....	(51)
108. 海桑科.....	(63)
109. 安石榴科.....	(64)
110. 红树科.....	(65)
111. 蓝果树科.....	(69)
112. 八角枫科.....	(71)
113. 使君子科.....	(74)
114. 桃金娘科.....	(78)
115. 野牡丹科.....	(106)
116. 菱 科.....	(128)
117. 柳叶菜科.....	(132)
118. 小二仙草科.....	(142)
119. 五加科.....	(145)
120. 伞形科.....	(171)

121. 山茱萸科.....	(201)
122. 椴叶树科.....	(207)
123. 鹿蹄草科.....	(212)
124. 杜鹃花科.....	(217)
125. 紫金牛科.....	(258)
126. 报春花科.....	(283)
127. 蓝雪科.....	(304)
128. 山榄科.....	(309)
129. 柿科.....	(314)
130. 山矾科.....	(323)
131. 安息香科.....	(347)
132. 木樨科.....	(360)
133. 马钱科.....	(389)
134. 龙胆科.....	(396)
135. 夹竹桃科.....	(408)
136. 萝藦科.....	(449)
137. 旋花科.....	(471)
138. 花荵科.....	(501)
139. 田基麻科.....	(502)
140. 紫草科.....	(504)
141. 马鞭草科.....	(516)
142. 唇形科.....	(552)

附录：新种拉丁文记载

中文索引

拉丁名索引

98. 堇菜科 Violaceae

草本，稀为灌木或小乔木。叶为单叶，互生或基生，稀为对生，全缘或有齿，或有时为羽状分裂；有托叶，托叶分裂或不分裂。花单生或排成圆锥花序；两性，很少杂性或单性，有时为闭花授粉，左右对称或辐射对称；花梗有2片苞片或无苞片；萼片5片，宿存，覆瓦状排列，有时基部延长成附属物；花瓣5片，覆瓦状或旋转状排列，下位，等大或有时最下面1片较大而基部有距；雄蕊5枚，与花瓣互生，花药直立，围绕子房排成一环且内向纵裂，有时其中2—4枚背部有附属物，药隔延伸于药室顶外面成膜质附属物，花丝短或无；子房上位，1室，通常有3个侧膜胎座，稀为2个，胚珠每胎座1个至数个，倒生，花柱单生，少有分裂，柱头形状不一。蒴果或浆果，蒴果常为3瓣裂；种子小，胚乳肉质，胚直生。

约21属，500余种，广布于温带和热带地区。我国有4属，约125种，全国南北各省、区均有分布。福建仅1属，14种，2变种。

堇菜属 *Viola* L.

多年生草本，稀为小灌木状；茎有或无，匍匐枝有或无，根状茎长或短。叶互生或基生，全缘或有齿，或为羽状深裂；托叶叶状，分裂或不分裂，宿存。花单生于叶腋或生于花葶上，两性，左右对称；花有两种，通常着生在上部的花是春季开放，花瓣大而美丽，仅产生少量种子，而着生在茎基部的或贴近地面的花是夏季开放，无花瓣，闭花受精，但能产生很多种子；具花梗；萼片宿存，其基部或着生处下延而成附属物；花瓣5片，不整齐，下面1片较大而基部有距；雄蕊5枚，下位，花药内向靠合，药隔扁平，延伸于药室顶上而成膜质附属物，前2枚花药有附属物伸入瓣距内；子房上位，胚珠多数，花柱棍棒状，柱头顶生或侧生。蒴果3瓣裂，侧壁薄，当种子成熟时可将种子弹出；种子小，多数，平滑，有斑纹或无，胚乳丰富。

约400种，广布于全球，主要在北温带。我国约有120种，南北各省、区均有。福建有14种，2变种。

分种检索表

1. 植株具直立茎或匍匐茎。
 2. 植株具明显的地上匍匐茎。
 3. 匍匐茎较短而稍粗，有时倾斜向上，其顶端常具簇生叶；叶卵形或卵状椭圆形，基部楔形或近截形，并明显下延于叶柄，植株密被白色长柔毛……………1. 蔓茎堇菜 *V. diffusa*
 3. 匍匐茎甚长，植株无毛或被毛。
 4. 茎叶被密或疏的白色柔毛，极少仅叶柄被毛，叶卵圆形或宽卵形，长度通常不超过宽度的1倍……………2. 柔毛堇菜 *V. principis*
 4. 茎叶无毛或近无毛。
 5. 叶长圆状卵形或卵圆形，顶端急尖或稍钝，基部心形或深心形，边缘具不明显的疏圆锯齿……………3. 江西堇菜 *V. kiangsiensis*
 5. 叶近圆形，有时肾形，顶端圆，基部心形，边缘具明显而稀疏的圆齿……………

-4. 深圆齿堇菜 *V. davidii*
- 2. 植株具明显的直立茎。
 - 6. 托叶羽状分裂、羽状深裂或掌状深裂。
 - 7. 柱头球形，一朵花常具蓝、黄和白三色；托叶大，叶状；栽培植物.....5. 三色堇 *V. tricolor*
 - 7. 柱头不为球形，具喙，一朵花绝不上述的三色。
 - 8. 基生叶三角状心形，茎上部的叶卵形，基部均为楔形或明显下延使叶片或菱形.....
 -6. 庐山堇菜 *V. stewardiana*
 - 8. 叶常为三角状卵形或宽卵形，基部浅心形或截形.....7. 紫花堇菜 *V. grypoceras*
 - 6. 托叶全缘或具浅齿。
 - 9. 叶卵状三角形或狭三角形，基部浅心形或近截形；托叶较小，狭披针形，长无过1厘米，全缘或稍有浅齿.....8. 三角叶堇菜 *V. triangulifolia*
 - 9. 叶宽心形或近新月形，基部深心形；托叶较大，披针形或稍狭，边缘具疏锯齿.....
 -9. 堇菜 *V. verecunda*
- 1. 植株无直立茎或匍匐茎；叶通常近基生。
 - 10. 托叶与叶柄离生，褐色或黑色；叶心形或肾状心形，顶端尖或渐尖，基部弯缺，狭或宽三角形.....
 -10. 菘 *V. vaginata*
 - 10. 托叶部分与叶柄合生。
 - 11. 叶密被短柔毛，卵形、三角状卵形、长圆状卵形，基部深心形.....11. 毛堇菜 *V. confusa*
 - 11. 叶无毛或近无毛。
 - 12. 叶较狭长，条形、舌形或长圆形。
 - 13. 叶条形或条状戟形，长约为宽的1倍以上，基部平截或浅心形，不下延到叶柄.....
 -12. 戟叶堇菜 *V. betonicifolia*
 - 13. 叶舌形、长圆形、长圆状卵形或三角状披针形，长约为宽的1倍，基部截形或心形，稍下延于叶柄成翅.....13. 紫花地丁 *V. yedoensis*
 - 12. 叶较宽大，三角状卵形或近三角形，基部阔心形.....14. 长萼堇菜 *V. inconspicua*

1. 蔓茎堇菜 (图1)

Viola diffusa Ging in DC. Prodr. 1:298, 1824; Forbes et Hemsl. in Journ. Linn. Soc. Bot. 23:52, 1886; Diels in Bot. Jahrb. 29:477, 1900; 陈焕镛, 海南植物志 1:360; 1964; Hand. -Mazz. Symb. Sin. 7:381, 1929; 中国高等植物图鉴 2:907, 图3543, 1972; C.H.Hsieh; Fl. Taiwan 3:773, pl. 811, 1977; 秦岭植物志1(3):315, 图274, 1981; 江苏植物志下册515, 图1584, 1982.

一年生或多年生草本，常被白色柔毛；茎短缩或有短茎，匍匐茎较短而稍粗，由基部叶腋抽出，有时倾斜向上。叶互生、基生或簇生于匍匐茎的顶端，卵形或卵状椭圆形，长1.5—6.5厘米，宽1.5—3厘米，顶端稍钝，基部楔形或近截形，常沿叶柄下延呈翅状，边缘具圆钝锯齿，两面疏生白色长柔毛；托叶离生，线状披针形，长6—12毫米，边具细齿。花小，基生或生于匍匐茎的叶腋，白色或淡紫色；花梗长5—9厘米，中部有2片线形苞片；萼片5片，绿色，披针形，基部附属物短，截形；花瓣5片，长圆状倒卵形，两侧的花瓣较宽，椭圆形，距短，长1—2毫米。蒴果椭圆形，长5—7毫米，无毛。花期3—4月。果期7—8月。

福建各地常见；多生于田野路边，旷地或山坡路旁，也见于疏林地湿润处。分布于长江以南各省、区及陕西、甘肃。印度、越南、菲律宾、日本也有。

全草入药，有清热解毒、散瘀消肿、去腐生肌、清肺止咳之效；鲜品捣烂外敷或干品研粉调湿外敷。

1a. 心叶蔓茎堇菜 (亚种)

ssp. *tenuis* W. Beck. in Fedde, Repert. Sp. Nov. 21:321, 1925; 中国高等植物图鉴补编2:513, 1983. — *v. tenuis* Benth. in Hook. Lond. Journ. Bot. 1:482, 1851.

本亚种与原亚种的主要区别在于: 叶近圆形或卵形, 基部心形, 不下延于叶柄等。

福建各地偶有见到; 多生于山地路边或沟谷林下湿润地。分布于广东、湖南、台湾等省。

2. 柔毛堇菜

Viola principis H. de Boiss, in Bull. Soc. Bot. Fr. 57:258, 1910; 中国高等植物图鉴2:910, 图3549, 1972; 中国高等植物图鉴补编2:513, 1983.

一年生或多年生草本, 全株被白色长柔毛; 地下茎短, 有时可长达4厘米, 匍匐茎较长, 由基部叶腋抽出, 稀可斜上。叶互生, 宽卵形、卵圆形或近圆形, 长2.5—6厘米, 宽2—4厘米, 顶端圆或尖, 基部心形, 弯缺处狭或呈宽三角形, 边缘具钝齿, 两面疏生白色长柔毛; 叶柄长2—4厘米, 无翅; 托叶分离, 线状披针形, 褐色或带绿色, 边缘具疏撕裂状长齿。花单朵基生或生于匍匐茎的叶腋, 白色; 花梗长5—6厘米, 被柔毛, 中部有2片线状披针形苞片; 萼片5片, 披针形或狭披针形, 被白色长柔毛, 基部附属物顶端圆, 不显著; 花瓣5片, 倒卵形或长圆状倒卵形, 距短, 长约1.5毫米。蒴果椭圆形, 长约7毫米, 无毛。

花期4月。果期7—8月。

福建各地较常见; 多生于田野路旁稍湿润地或沟谷边草坡。分布于广东、广西、云南、贵州、四川、湖南、湖北等省、区。



图1 蔓茎堇菜

Viola diffusa Ging

1. 植株; 2. 叶; 3. 花;
4. 去掉花萼和花瓣的花, 示雄蕊和雌蕊。

3. 江西堇菜 (图2)

Viola kiangsiensis W. Beck. in Fedde, Repert. Sp. Nov. 21:321, 1925; Merr.

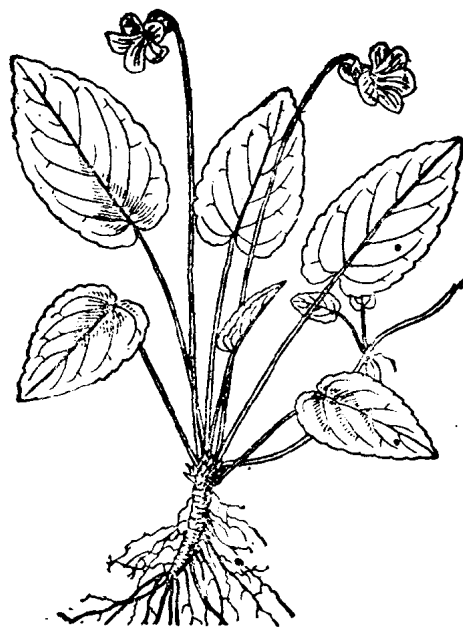


图2 江西堇菜

Viola kiangsiensis W. Beck.
植株

et Chun in Sunyatsenia 5:129, 1940; 陈焕镛, 海南植物志1:361, 1964; 中国高等植物图鉴2:904, 图3537, 1972.

草本, 全株无毛; 地下茎粗或稍粗, 常具匍匐茎, 长可达30厘米以上。叶互生, 卵圆形或长圆状卵形, 长4—6(-7.5)厘米, 宽2.5—3.5(-5)厘米, 顶端急尖或稍钝, 基部心形或深心形, 边缘具不明显的疏圆锯齿, 上面暗绿色, 下面淡绿色, 两面无毛, 叶脉在下面较上面明显; 叶柄长约为叶片长度的2倍以上; 托叶离生, 披针形或线状披针形, 长约1厘米, 边缘具流苏状毛。花单朵基生或生于匍匐茎的叶腋, 白色或淡紫白色; 花梗纤细, 较叶片长, 中部以上有对生的小苞片2片; 萼片5片, 披针形或线状披针形, 长约4毫米, 基部附属物长约1毫米; 花瓣5片, 上面2片长圆形, 侧面2片卵圆形, 下面1片较狭, 近卵圆形, 距稍短, 近球形; 花药2室, 药隔顶部附属物黄褐色。蒴果近球形或长圆形, 长约5—6毫米, 无毛。花期3—4月。果期7—8月。

产于沙县、永安等地; 多生于海拔500—1000米的山地林缘、林中或沟谷溪边阴湿地。分布于广东、广西、贵州、湖南、江西等省、区。

4. 深圆齿堇菜

Viola davidii Franch. in Nouv. Arch. Mus. Hist. Nat. Paris 2:203, 1886; C.C. Chang in Bull. Fan Mem. Inst. Biol. N.S. 1:241, 1949; 中国高等植物图鉴2:918, 图3566, 1972; 秦岭植物志1(3):317, 1981. —*V. smithiana* W.Beck. in Act. Hort. Gothob. 2:287, 1936.

多年生草本, 全株无毛; 匍匐茎甚长, 较纤细, 长3—5厘米。叶基生, 近圆形或卵圆形, 有时肾形, 长1—2厘米, 宽1—1.5厘米, 顶端圆、稍尖或钝, 基部心形或深心形, 边缘具稀疏圆而深的锯齿, 上面深绿色, 下面灰绿色, 两面无毛, 叶柄纤细, 长3—5厘米; 托叶淡褐色, 披针形或卵形, 有腺点, 边缘具疏齿。花小, 单朵基生, 白色; 花梗纤细, 长6—7厘米, 中上部有2片线形小苞片; 萼片5片, 绿色, 披针形, 有褐色腺点, 基部有不显著的截形附属物; 花瓣5片, 倒卵形或长圆形, 长5—8毫米, 下面1片有紫堇色条纹, 距囊状, 长约2毫米。果椭圆形, 长5—7毫米, 无毛, 具褐色腺点; 种子小, 球形。花期3—4月。果期7—9月。

产于上杭、连城、福清、永泰、南平、永安、崇安等地; 多生于海拔300—1200米的山地沟谷边石岩地、溪河边草丛中湿润地或疏林下阴湿地。分布于广东北部、贵州、四川、湖南、湖北、江西等省、区。

全草药用, 有解毒、消肿之效; 鲜叶捣烂敷于狗咬伤处, 即愈。

5. 三色堇 (图3)

Viola tricolor L. var. *hortensis* DC. Prodr. 1:303, 1824; Makino Ill. Fl. Nipp. 321, f. 961, 1940; 北京植物志中册635, 图566, 1964; 中国高等植物图鉴2:902, 图3534, 1972; 秦岭植物志1(3):314, 图273, 1981; 江苏植物志下册514, 图1580, 1982.

一年生草本, 高7—30厘米, 全株无毛; 主根细, 灰白色; 茎多分枝, 有棱, 直立或稍斜。基生叶卵圆形至披针形, 有长柄; 茎生叶卵状长圆形或宽披针形, 顶端圆或钝, 基部楔形, 常下延, 边缘具圆钝锯齿; 叶柄短; 托叶大, 线状披针形, 长1—4厘米, 基部羽状深裂成线形裂片, 下部与叶柄合生。花大, 单生于叶腋, 常具蓝、黄和近白色三色; 花梗稍粗; 小苞片卵状三角形, 生于花梗上部; 萼片卵状披针形; 花瓣5片, 近圆形, 假面状, 覆瓦状排列, 上面2片深蓝色, 侧瓣及下瓣为黄色或近白色, 有紫色条纹, 侧瓣有须毛, 距短而钝长约

2—5毫米；柱头球形。蒴果椭圆形，长7—10毫米，无毛。花期3—4月。果期6—8月。

原产于欧洲，现世界各地广为栽培。我国及福建各地的庭园或公园中也常见栽培。

本变种与原变种的主要区别在于：原变种的侧瓣里面无毛。根据观察福建各地栽培的植株，其须毛的有无，似有一定的规律。二者的区别有待进一步研究。

全草入药，可止咳，利尿；又可供庭园观赏用。



图3 三色堇

Viola tricolor L. var. *hortensis* DC.

1. 植株；2. 蒴果。



图4 庐山堇菜

Viola stewardiana W. Beck.

1. 植株；2. 茎一段，示托叶；3. 蒴果。

6. 庐山堇菜 (图4)

Viola stewardiana W. Beck. in *Repert. Sp. Nov.* 21:237, 1925; 中国高等植物图鉴2:917, 1972; 秦岭植物志1(3):311, 图269, 1981.

多年生草本，高20—30厘米，全株无毛；主根细长；根状茎短，茎直立或倾斜，有分枝，小枝直立，开展。基生叶或茎下部的叶三角状心形，长宽各为1.5—2.5厘米，顶端近渐尖，基部心形或近截形，边缘具圆齿，基生叶的叶柄长3—7厘米；茎上部的叶卵形，长1.5—3.5厘米，宽1.5—2.5厘米，基部楔形，稍下延而使叶片成近菱形，上面绿色，下面淡绿色，两面无毛，有褐色腺点，叶柄较基生叶的叶柄为短，与叶片近等长；托叶披针形，边缘具栉状长齿。花单朵腋生，淡紫色；花梗长1—3厘米，中上部有2片线形苞片；萼片小，5片，披针形，基部具不显著的附属物；花瓣5片，倒卵形，距长约4—5毫米。蒴果长椭圆形，长6—8毫米，无毛，有褐色腺点。花期3—4月。果期7—8月。

产于建阳、崇安等地；生于海拔300—1000米的山坡路旁、河边砂地或林下湿润的岩石缝中。分布于广东、四川东部、湖南、湖北、江西、浙江、安徽、江苏等省、区。

7. 紫花堇菜 (图5)

Viola grypceras A.Gray in perry Narrative 308, 1856; Forbes et Hemsl. in Journ. Linn. Soc. Bot. 23:55, 1886; Hand. -Mazz. Symb. Sin. 7:374, 1929; C. C. Chang in Bull. Fan Mem. Inst. Biol. N. S. 1:249, 1949; 中国高等植物图鉴 2:917, 图 3564, 1972; 秦岭植物志 1(3): 313, 1981; 江苏植物志 下册 513, 图 1578, 1982.

多年生草本，高20—30厘米，全株无毛；主根长；茎有分枝，1条至数条，直立或倾斜。叶三角状卵形或宽卵形，长1—4厘米，宽1—3.5厘米，顶端钝尖或圆，基部浅心形或截形，边缘有钝齿，齿尖具腺点，上面绿色，下面淡绿色，两面无毛，有褐色腺点；基生叶的叶柄较长，茎生叶的叶柄较短；托叶披针形，边缘有栉状长齿。花单朵由茎基部或茎生叶的叶腋生出，淡紫色；花梗长6—10厘米，上部有2片线形小苞片；萼片5片，绿色，披针形，长约1厘米，基部有半圆形附属物；花瓣5片，倒卵形，有褐色腺点，距管状，长6—8毫米，稍弯。蒴果椭圆形，长约1厘米，密生褐色腺点。花期4—5月。果期7—8月。

福建各地常见；多生于海拔800米以下的山坡林下、河边、路旁湿地及草丛中。分布于四川、湖南、湖北、浙江、江苏、河南、陕西、甘肃等省、区。日本也有。

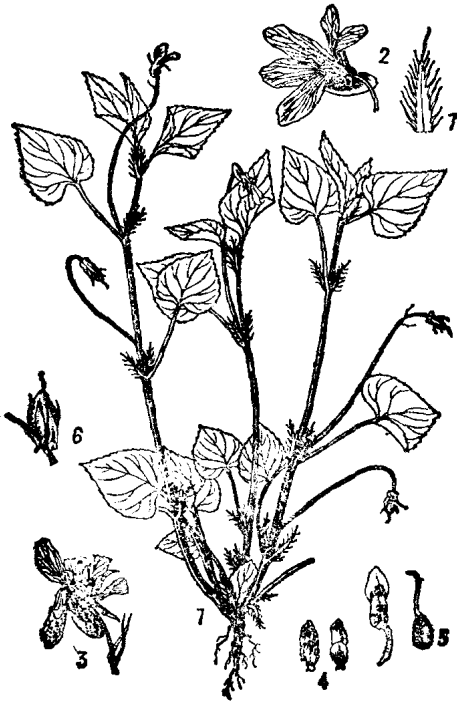


图5 紫花堇菜

Viola grypceras A.Gray

植株



图6 三角叶堇菜

Viola triangulifolia W.Beck.

植株

8. 三角叶堇菜 (图6)

Viola triangulifolia W. Beck. in Kew Bull. 202, 1929; 中国高等植物图鉴 2:903, 图 3535, 1972.

多年生草本，高25—35厘米，全株无毛；地下茎短，稍粗；茎直立，绿色，有时紫红色，多分枝。基生叶卵形或三角状卵形，常早枯。长1—2.5厘米，顶端渐尖，基部浅心形；茎生叶卵状三角形或狭三角形，长3—7厘米，顶端渐尖或尖，基部心形或近截形，边缘有浅锯齿，上面绿色，下面浅绿色，两面无毛；叶柄长1.5—4(-7)厘米；托叶狭披针形，长约1厘米，全缘或稍有浅齿。花小，单生于叶腋，白色；花梗长1.5—5(-6.5)厘米；萼片5片，线状披针形或披针形，基部有截状的短附属物；花瓣5片，倒卵形，下面1片常具紫色条纹，距囊状，长约1.5毫米。蒴果椭圆形，长约5毫米，无毛。花期3—4月。果期7—9月。

产于南平、建瓯、建阳、崇安等地，多生于海拔1000米以下的山地疏林下草灌丛中或沟谷溪边草地。分布于广东、广西、湖南、江西等省、区。

全草供药用，有清热解毒之效。

9. 堇菜 (图7)

Viola verecunda A. Gray in Mem. Amer. Acad. n. ser. 6:382, 1859; 中国高等植物图鉴2:918, 图3565, 1972; C. H. Hsieh, Fl. Taiwan 3:784, pl. 817, 1977; 江苏植物志下册513, 图1579, 1982. — *V. verecunda* A. Gray f. *radicans* Makino in Bot. Mag. Tokyo 27:154, 1913.

多年生草本，全株无毛；地下茎短，匍匐茎纤细，长可达20—30厘米。基生叶多，宽心形或近新月形，长宽各2—2.5厘米，顶端钝或近圆形，基部深心形，边缘具浅波状圆齿，上面深绿色，下面色较淡，两面无毛；叶柄长4—6厘米，开花时常凋落；茎生叶少，排列稀疏，形状大小与基生叶相同；托叶披针形或线状披针形，顶端稍尖或钝，边缘有疏齿。花小，单朵基生或生于匍匐枝的叶腋，白色或浅紫色；花梗长3—5厘米，中上部有2片线形小苞片；萼片披针形，基部有半圆形附属物；花瓣倒卵形，距短，囊状。蒴果椭圆形，长约8毫米，无毛。花期3—5月。果期6—9月。

福建各地极常见，多生于山坡草丛、田野、屋边或沟谷溪边及林缘湿地。分布于长江以南各省、区及东北、华北，东达台湾省。朝鲜、日本及苏联西伯利亚地区也有。

全草供药用，治刀伤、肿毒等症。

10. 苣 (图8)

Viola vaginata Maxim. Diagn. Pl. Nov. Asiat. 733, 1876; C. C. Chang in Bull. Fan Mem. Inst. Biol. N. S. 1:250, 1949; 中国高等植物图鉴2:917, 图3563, 1972; 秦岭植物志1(3):316, 图275, 1981. — *V. rosthornii* pritz. in Bot. Jahrb. 29:477, 1900. — *V. franchetii* de Boiss. in Bull. Soc. Bot. France 47:321, 1900.

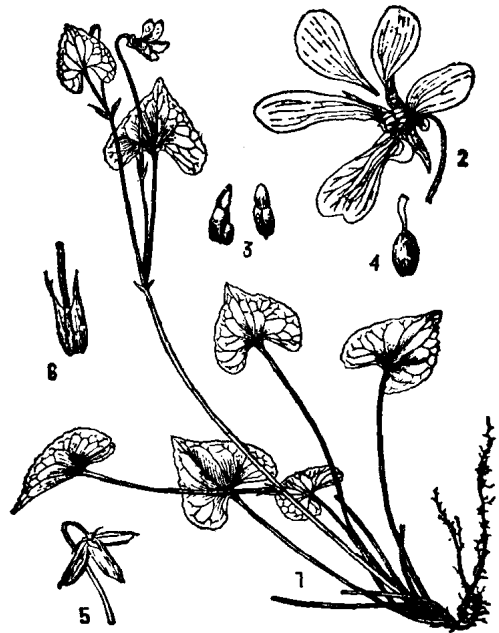


图7 堇菜

Viola verecunda A. Gray

1. 植株; 2. 花; 3. 雄蕊; 4. 雌蕊;
5. 蒴果; 6. 托叶。

多年生草本，近无毛；根状茎粗壮，长达15厘米，花后期长出匍匐茎。基生叶1—3片，心形，长2—8厘米，顶端尖或渐尖，基部弯缺，狭或宽的三角形，边缘有钝锯齿，上面绿色，下面淡绿色，通常无毛，花期后叶增大，肾状心形，叶柄也伸长达13—25厘米；托叶离生，卵形或倒卵形，顶端渐尖，全缘或有疏细齿，具褐色腺点。花单生于叶腋，白色或淡紫色；花梗在果时长4—5厘米，最长达11厘米，中下部有2片线形小苞片；萼片5片，披针形或长圆形，长6—8毫米，基部附属物短，截形而有疏齿；花瓣5片，长圆形，距囊状，长约1毫米。蒴果椭圆形，长1.2—1.5厘米，无毛，有褐色腺点。花期4—5月。果期7—8月。

产于崇安、浦城等地；多生于山坡草丛、沟谷或林缘路旁阴湿地。分布于广东、广西、云南、贵州、四川、湖南、湖北、江西、浙江、陕西。朝鲜、日本也有。

全草入药，有清热解毒之效，可治跌打损伤及各种出血症。

11. 毛堇菜

Viola confusa Champ. in Hook. Kew Journ. Bot. 3:260, 1851; Benth. Fl. Hongk. 20, 1861; Hemsl. in Journ. Linn. Soc. Bot. 23:55, 1886 quoad syn.; 中国高等植物图鉴2:908, 图3546, 1972.

多年生或一年生草本，高10—15厘米，全株被短柔毛；主根稍粗，地下茎短，无匍匐茎。叶基生，卵形、卵状披针形、三角状卵形或长圆状卵形，长3—4厘米，宽1.8—2.5厘米，顶端尖或钝，有时近圆形，基部浅心形至深心形，边缘具疏钝齿，上面绿色，下面淡绿色，两面被白色短柔毛；叶柄长4—6厘米；托叶草质，中部以下与叶柄合生，离生部分有疏齿。花单生于叶腋，淡紫色；花梗纤细，长4—7厘米；萼片5片，卵状披针形，基部附属物短，长圆形；花瓣5片，卵圆形或倒卵形，距长3—5毫米，向顶部渐细或等粗，稍弯。蒴果椭圆形，长约6毫米，无毛。花期3—4月。果期7—8月。

福建各地较常见；多生于山坡路边草丛中或田边、旷野及河边湿润地。分布于长江以南各省、区，东达台湾省。日本、菲律宾、印尼和印度也有。

12. 戟叶堇菜

Viola betonicifolia Smith. in Rees. Cycl. 37:n.7, 中国高等植物图鉴2:912, 图3553, 1972; 中国高等植物图鉴补编2:516, 1983.

多年生草本，高10—15厘米，全株常被微毛或近无毛；主根粗壮，垂直；茎不显著，无匍匐茎。叶基生，叶形变异很大，条形或条状戟形，有时为戟形或箭形，稀为广三角形，最长达9厘米，上半部宽1—1.5厘米，基部宽3—5厘米，一般长5—6厘米，宽1—2厘米，顶端钝或稍圆，基部平截或浅心形，不下延到叶柄，边缘具疏浅的波状齿，近基部的齿

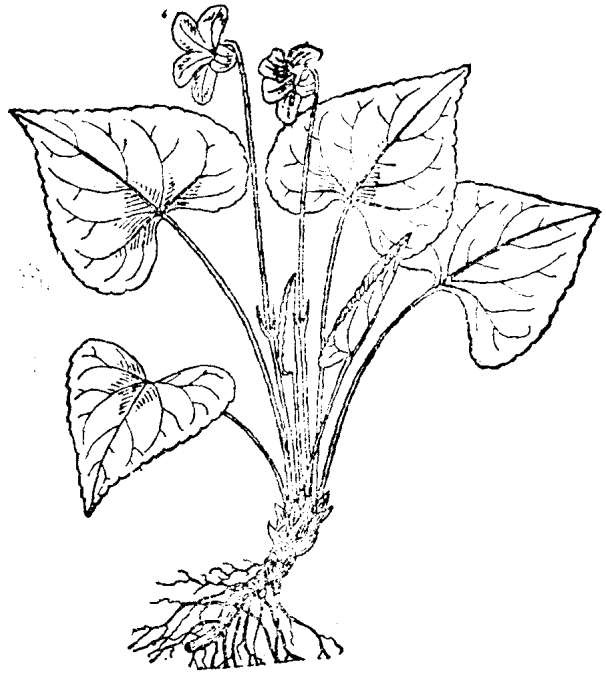


图8 堇

Viola vaginata Maxim.

植株

较深，上面深绿色，下面浅绿色，两面近无毛或无毛；叶柄长7—12厘米；托叶中部以下与叶柄合生，离生部分线形，边缘具疏锯齿。花单生于叶腋；淡紫色或紫色；花梗通常长于叶片，纤细，顶端稍弯曲；萼片椭圆状披针形，基部有卵状三角形附属物，长约1毫米；花瓣卵圆形或长圆形，长1—1.2厘米，距管状，长5—6毫米。蒴果卵圆形，长约1厘米，无毛。花期2—4月。果期7—8月。

福建各地常见；多生于草地，山坡、旷野、田边、村前屋后沟边或湿润地。分布于长江流域及以南各省、区。

12a 尼泊尔堇菜 (亚种) (图9)

ssp. nepalensis (Ging.) W. Beck. in Bot. Jahrb. 54 (Beibl. 120) :166, 1917; Hand. -Mazz. Symb. Sin. 7:375, 1929; 陈焕镛, 海南植物志 1:362, 1964; 秦岭植物志 1 (3) :318, 图277, 1981; 江苏植物志下册516, 图1587, 1982.

本亚种和原亚种的主要区别在于：叶基部不为截形或浅心形，也不为戟形，通常渐狭而下延于叶柄等。

福建各地常见；多生于草地、旷野、田边、村前屋后的沟谷或湿润地。分布区和原亚种相同。



图9 尼泊尔堇菜

Viola betonicifloia Smith *ssp. nepalensis*(Ging.) W. Beck.

1. 植株; 2. 雄蕊; 3. 果。



图10 紫花地丁

Viola yedoensis Makino
植株

13. 紫花地丁 (图10)

Viola yedoensis Makino in Bot. Mag. Tokyo 26:148, 1912; 中国高等植物图鉴 2:913, 图3555, 1972; 秦岭植物志 1 (3) :323, 图282, 1981; 江苏植物志下册 517, 图