



蜀者 航标 等编著

# Photoshop 新起点

## ✦ 5.5 入门教程



机械工业出版社  
China Machine Press

# Photoshop新起点

## ——5.5入门教程

蜀者 航标 等编著



机械工业出版社  
China Machine Press

本书是一本关于Photoshop 5.5的自学教程，全面讲述了该软件的各种功能，并运用大量的实例与插图来详细说明基本操作的方法。书中对于各实例都列出了详细的操作步骤，你可以按照书上的内容一步一步地进行练习。通过本书，读者可以很快地学会Photoshop 5.5的基本应用方法，以及一些有用的操作技巧。全书语言简练、条理清晰、层次分明，读者可以很容易地理解书中所有内容。

本书适用于仅会使用Microsoft Windows的初级用户，也可以用于对该软件有些操作经验的中级读者查询各种功能，以及了解一些应用问题。

本书由机械工业出版社出版，未经出版者书面许可，本书的任何部分不得以任何方式复制或抄袭。

版权所有，翻印必究。

## 图书在版编目(CIP)数据

Photoshop新起点——5.5入门教程 / 蜀者，航标等编著. 北京：机械工业出版社，2000. 1

ISBN 7-111-07728-8

I. P... II. ①蜀... ②航... III. 图形软件, Photoshop 5.5 - 教材 IV. TP391.41

中国版本图书馆CIP数据核字(1999)第55434号

机械工业出版社 (北京市西城区百万庄大街22号 邮政编码 100037)

责任编辑：瞿静华

北京牛山世兴印刷厂印刷·新华书店北京发行所发行

2000年1月第1版·2000年3月第2次印刷

787mm × 1092mm 1/16 · 13.75印张

印数：6 001 - 10 000册

定价：22.00元

凡购本书，如有倒页、脱页、缺页，由本社发行部调换

# 前 言

Photoshop是用来干什么的？这个问题一定难不倒你，对吧？那么Photoshop 5.5是一个什么样的版本呢？说来很简单，它的基本功能与Photoshop 5.0功能相同，不同的是它拥有强大的网页编辑、图层透明删除、物件背景分离、多重影像输出等功能，还有强大的艺术笔型工具和复杂的动画制作器。

对于任何一位读者来说，只有对这个软件有些了解后，才能体会到各种功能的重要性。因此，本书做为教材还是要将重点放在基础操作上。为了说明各种基本功能的使用方法，也为了让读者在最短的时间内掌握它们，我们特地以大量的应用实例详细讲述，让读者每看一章就能从中学会一种应用方法，阅读全书后就能了解到Photoshop 5.5的基本功能，以及应用各功能的方法。

由于Photoshop 5.5是一个英文版的软件，为了更好地使用和操作，读者可以运用“东方快车2000”将显示在屏幕上的英文转换成中文。事实上，在此之前的中文Photoshop版本大多数都是这样汉化的，操作步骤如下：

- 1) 启动Photoshop 5.5后，运行“东方快车2000”。
- 2) 在“东方快车2000”菜单条中单击“中”按钮。

此后，就可以使用中文来操作Photoshop 5.5了。但是这样翻译的结果不够准确，你还需要在“东方快车2000”菜单条中单击“主”按钮，进入“主”菜单后选择“用户词库维护”命令，将你认为正确的翻译方法告诉“东方快车2000”。全书有关的地方分别给出中文与英文对照，让你既能使用中文，又能使用英文进行操作。

由于时间仓促，加之作者水平有限，书中错漏之处在所难免，欢迎广大读者批评指正。

参加本书编写工作的有：蜀者、航标、康郑、何明、何小波、何吴理、曾薪瑜、罗小川、李小燕、方菱、王丰德、小苟。

蜀者 航标

1999.10 于四川大学

# 目 录

前言	
第1章 认识Photoshop 5.5	1
1.1 安装与运行Photoshop 5.5	1
1.2 控制显示操作窗口	2
1.3 认识菜单栏	3
1.4 认识工具箱	3
1.5 认识调板	4
1.6 认识状态栏	4
1.7 使用帮助功能	5
第2章 放大或者缩小图象	9
2.1 在Photoshop 5.5打开要处理的图象	9
2.2 为处理而复制图象	12
2.3 修改图象的尺寸	14
2.4 保存修改后的图象	16
第3章 调整图象的色彩	19
3.1 调整色调与饱和度	19
3.2 反转颜色来建立特殊效果	21
3.3 转换成高对比的黑白图象	23
3.4 精确而直观地调整颜色	24
第4章 修饰图象	27
4.1 为放大眼睛而选取图象象素	27
4.2 使用“最小值”滤镜放大眼睛	31
4.3 为方便操作而放大局部图象	34
4.4 润饰美中不足的牙齿	36
4.5 加上一颗“美人痣”	40
第5章 对图象进行“白化”处理	44
5.1 选取“白化”区域	44
5.2 反转选取区域	47
5.3 建立背景为白色的“白化”效果	48
5.4 将背景颜色设置为白色	49
5.5 建立背景为黑色的“白化”效果	51
5.6 清除不必要的图象象素	52
5.7 准备一个相框来装入图象	53
5.8 将图象移植到相框中	56
5.9 在相框中扩大图象	58
5.10 关闭并保存新的图象	63
第6章 制作简单特效	68
6.1 建立镜象效果	68
6.2 调整图象窗口在屏幕上的显示	74
6.3 使图象看上去更瘦或者更胖	78
第7章 更换图象	82
7.1 搜索整理用于更换的素材	82
7.2 为商业服务保存素材	86
7.3 使用磁性套索工具	93
7.4 将替换的发型调整得更加完美	97
7.5 清除替换结果中的瑕疵	101
第8章 在图象中注释文字	105
8.1 加入背景	105
8.2 在选取区域中涂一层“油漆”	110
8.3 输入文字	114
8.4 垂直书写	117
8.5 为彩虹字制定选取区域	119
8.6 定义渐变效果	122
8.7 应用渐变填充	126
第9章 绘制商标图象	130
9.1 建立新图象	130
9.2 显示标尺	132
9.3 设置标尺原点	132
9.4 设置参考线	133
9.5 设置单位	134
9.6 置入图象	134
9.7 放大显示	136
9.8 制定填充区域	138
9.9 填充“纯色”	140
9.10 旋转图象象素	141
第10章 绘制与打印图象	147
10.1 制定画布	147
10.2 定义渐变背景颜色	148

10.3 应用渐变填充 .....	151	第12章 建立文字特效 .....	176
10.4 添加“白云” .....	152	12.1 输入文字 .....	176
10.5 建立“波纹”效果 .....	155	12.2 插入建立图层 .....	177
10.6 添加“船” .....	157	12.3 应用不透明度 .....	179
第11章 使用图层和颜色通道 .....	162	12.4 制作立体文字 .....	180
11.1 建立新的图层 .....	162	12.5 建立阴影 .....	183
11.2 绘制太阳图象 .....	163	12.6 建立倒影效果 .....	184
11.3 理解颜色“通道”的概念 .....	165	附录A 使用图形浏览器 .....	189
11.4 合并下一图层 .....	166	附录B Photoshop 5.5的下拉菜单 .....	194
11.5 绘制“朝霞” .....	166	附录C 存储和输出图象 .....	203

# 第1章 认识Photoshop 5.5

Photoshop 5.5与它先前的版本相比，不仅包含了Photoshop目前的所有功能，而且速度更快。本章将帮助你认识它，并尽快地学会应用它。

## 本章主要内容：

- 运行Photoshop 5.5的软件与硬件环境。
- Photoshop 5.5的操作屏幕与组成控件。
- 工具箱与调板的位置和作用。
- 使用Photoshop 5.5的帮助功能。

## 1.1 安装与运行Photoshop 5.5

Photoshop 5.5对机器系统的硬件要求更高，但是你仍然可以将它运行在Microsoft Windows 95系统中，或者其它操作系统下，如Mac OS。本书将基于Microsoft Windows 98系统来讲述它。

Photoshop 5.5所要求的运行环境如下所列：

- 1) Intel Pentium 166MHz或者更高的中央处理器以及兼容的机器系统。本书建议使用MMX技术的芯片。
- 2) 配置有32MB或者更多的内存。
- 3) VGA 256色及性能更高的相兼容的图形适配卡。
- 4) 需要提供大约80MB的硬盘空间来安装该软件系统的基本功能。
- 5) Microsoft Windows 95(中、西文版均可)、Microsoft Windows NT等操作系统。本书使用的是Microsoft Windows 98。
- 6) CD-ROM驱动器。

如果要将这个软件用于工作实践，建议使用64MB以上的内存和比VGA 256色更好的显示设备，硬盘上的空闲容量应不低于100MB。当确定机器系统满足Photoshop 5.5的需要后，即可准备将它安装到机器系统中，请按下列步骤进行操作：

- 1) 启动Microsoft Windows 98，如果当前有正在运行的应用程序，包括MS-DOS应用程序，则将它们全部关闭。
- 2) 将安装盘放入驱动器中。
- 3) 运行安装程序SETUP.COM。

此后，SETUP程序将首先显示一个进度条，表示正在向硬盘安装“安装向导”，它将引导你通过安装操作。在安装向导的提示下，你一定能够顺利的完成安装操作，本书不再多说了。至于运行它嘛，想必也不成问题，对吧？

**注意** Photoshop 5.5是一个基于Photoshop 5.0而产生的新版本，所以在运行时会看到Photoshop 5.0版本的一些图案，Windows“程序”菜单中也看不到“Photoshop 5.5”

字样。

## 1.2 控制显示操作窗口

Photoshop 5.5的操作屏幕与先前版本一样由操作工具与菜单、状态栏等控件组成，如图1-1所示。如果你是第一次使用Photoshop，那么在操作它之前了解一些屏幕的组成对象与相关的术语和概念是非常必要的。

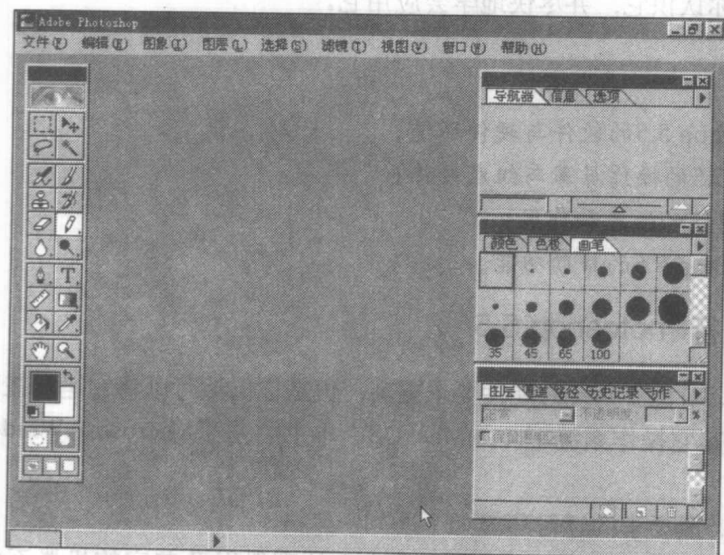


图1-1 Photoshop 5.5的主操作窗口

Photoshop 5.5在屏幕上显示的操作区域，是一个与Microsoft Windows的特性相一致的窗口，这就是说它的显示形式可以由你控制，你可以通过键盘与鼠标进行控制。

使用键盘控制Photoshop 5.5的操作窗口速度可能会很快。图1-2中的下拉菜单列出了对窗口的操作选项。如果对Windows操作系统比较熟悉的话，就知道此菜单各命令所对应的快捷键了，这种操作方法不太方便，本书也不主张这样做。若希望使用键盘进行操作，请参阅Microsoft Windows 95使用手册中的有关信息。

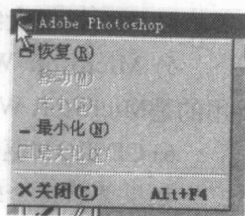


图1-2 窗口控制菜单

使用鼠标可以快速调节Photoshop 5.5主操作窗口的显示情形，如完成最大化、最小化、关闭窗口等操作。请将鼠标对准屏幕右上角显示为一只人眼的按钮，然后按一下鼠标左键(这个过程称为“单击”)，一份菜单将向下拉出，如图1-2所示，各选项功能如Microsoft Windows的有关资料所述。

位于屏幕右上角的三个按钮也用于控制显示Photoshop 5.5主操作窗口，参见图1-3。左边的按钮用于最小化Photoshop 5.5主操作窗口，让它显示为Microsoft Windows任务栏上的一个图标；中间的按钮如果显示为两个重叠的矩形，则用于还原为先前的显示状态，若是一个矩形则为最大化；右边的按钮用于关闭Photoshop 5.5的显示屏幕。



图1-3 屏幕右上角的三个按钮

**注意** 屏幕右上角的三个按钮必须使用鼠标进行操作。

除上述控制之外，你还可以完成许多其它操作。例如：



1) 如果Photoshop 5.5主操作窗口的边框线没有显示出来, 单击屏幕右上角的中间按钮则将它呈显示状态, 此后就可以使用拖动的方法修改显示的区域与大小了。

2) 拖动Photoshop 5.5主操作窗口的上、下、左、右边框可以在垂直或者水平方向上调节窗口的大小。

3) 拖动Photoshop 5.5主操作窗口的一个角, 可以同时在水平和垂直两个方向上调节窗口的大小。

4) 如果Photoshop 5.5主操作窗口的边框线显示出来了, 则可以拖动Photoshop 5.5主操作窗口上方的蓝色区域将该窗口放置在另一个屏幕位置上, 而且大小不变。

当用户启动Photoshop 5.5时, 操作窗口将按上一次关闭它时显示的情形来打开。

### 1.3 认识菜单栏

位于操作窗口顶部的蓝色区域称为“标题栏”, 用于显示此软件的名称。它的下方是一个特殊区域, 称为“菜单栏”, 用于显示Photoshop 5.5的操作菜单。Photoshop 5.5的所有命令将按类别分组放置在不同的菜单中, 如果单击某一个菜单的名称, 则将在屏幕上向下拉出这个菜单, 该菜单将列出一组Photoshop 5.5的相关操作命令, 如图1-4所示。本书将在后面讲述有关命令的功能。

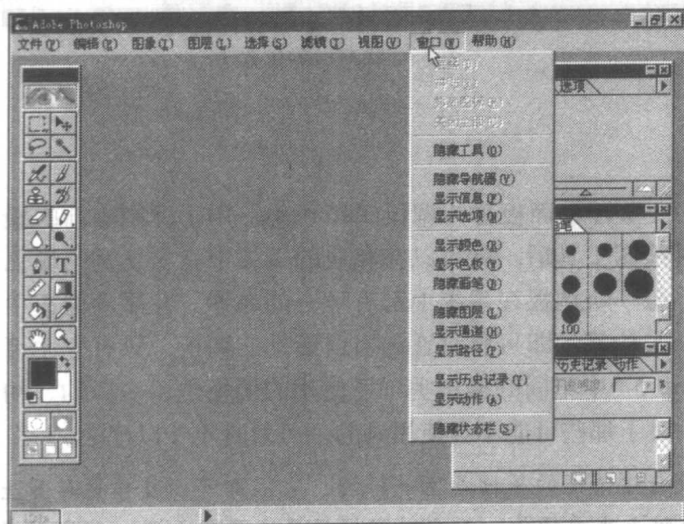


图1-4 Photoshop 5.5的“窗口”下拉菜单

在下拉菜单中包含有多个菜单, 它们将根据当前的操作情况提供所需要的命令。如果某命令是当前不可执行的, 则显示为灰色。

**注意** “窗口”下拉菜单控制着Photoshop 5.5操作窗口某些重要控件的显示状态。

### 1.4 认识工具箱

Photoshop 5.5的工具箱位于屏幕的左边, 这是操作此软件时不可缺少的东西, 通过它可以完成非常多的工作, 而且有许多工作只能通过它才能完成。

工具箱由一系列的工具按钮组成, 每一个按钮即是一个工具, 而且各按钮的图标都已标识出它的功能。每一个工具都有一个对应的名称, 移动鼠标, 将光标对准某一个按钮, 稍停

片刻后该工具的名称就会显示在附近。例如，将光标对准“矩形选框工具(Rectangular Marquee Tool)”按钮，片刻之后屏幕上就显示出它的名称，如图1-5所示。

工具箱中的工具是按功能集中放置在相应区域里的，各按钮的功能将在后面的章节中讲述。

你可以单击工具箱顶部的蓝色区域，然后拖动它将工具箱移至其它的位置上。如果想让它从屏幕上隐去，请选择“窗口(Windows)”下拉菜单中的“隐藏工具(Hide Tools)”命令，如图1-6所示。此后，该命令将变成“显示工具(Show Tools)”命令，它可以使工具箱重新显示出来，参见图1-7。

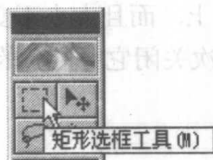


图1-5 “矩形选框工具”按钮的位置

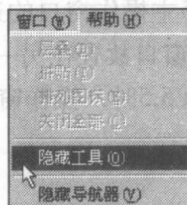


图1-6 “隐藏工具”命令的位置

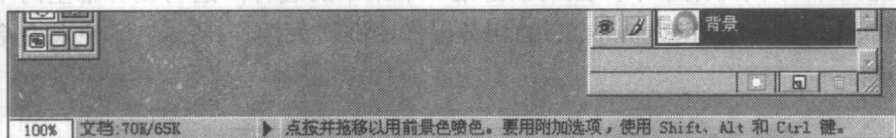


图1-7 状态栏的位置

## 1.5 认识调板

位于屏幕右边的一些浮动面板称为调板(Palettes)，用于控制当前的操作方式。例如，当从工具箱中选择一种绘图工具后，就可以在相应的调板中指定笔宽与颜色。每一个浮动面板都由多块调板构成，每一块调板在系统中都有唯一的名称。在浮动面板中，各调板都对应于一张标签，单击某一张标签，即可将它置为当前活动的调板，只有它才可以接受当前所要做的操作。在Photoshop 5.5中不同的操作类别所使用的调板是不一样的。初学者在学习时应当注意哪些是常用的。对于那些可能不会使用到的，可暂时不予以理会。

**注意** 浮动面板与对话框的属性是不一样的，它们都可以被移至屏幕上的任何一个位置，但前者不会阻止当前操作，而当对话框显示在屏幕上后，其它的操作都将被中断从而先执行对话框中的操作。

## 1.6 认识状态栏

状态栏(Status Bar)位于操作窗口的底部，用于指示当前操作的状态，所显示的信息非常有用，参见图1-7。例如，从中可以了解到当前扩大或者缩小的图形与文件尺寸，当前活动的图象，以及当前工具的功能摘要。

如果要从屏幕上隐去状态栏，可以从“窗口”下拉菜单中选择“隐藏状态栏(Hide Status Bar)”命令，参见图1-8。此后若选择此下拉菜单中的“显示状态栏(Show Status Bar)”命令，则可以让它重新显示。

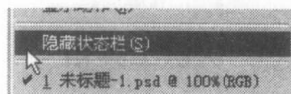


图1-8 “隐藏状态栏”命令

**注意** 当屏幕上存在一幅图象时，屏幕上还可以同时显示标尺、网格线等。

## 1.7 使用帮助功能

Photoshop 5.5的帮助功能继承了先前版本中的查询及索引方式，能有效地帮助你掌握该软件的使用方法。该功能由位于菜单栏中最右边的“帮助(Help)”下拉菜单提供。此下拉菜单如图1-9所示，通过它即可进入Photoshop 5.5的帮助主题、技术支持等功能。

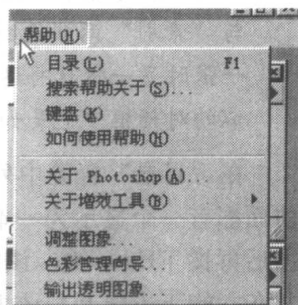


图1-9 “帮助”下拉菜单

你一定在某处看到过“在线帮助”这个词。在这里它指的是操作Photoshop 5.5时，系统所提供的即时帮助。这种帮助几乎是每一位初学者都会使用到的，按下F1功能键，屏幕上将弹出Adobe Photoshop 5.5“帮助”对话框，如图1-10所示。此时就进入了在线帮助功能，而且在该对话框的上方还将重叠“帮助主题”对话框，通过它即可获得各种有用的帮助信息。这种操作与从“帮助”下拉菜单中选择“目录(Contents)”命令的作用相同。

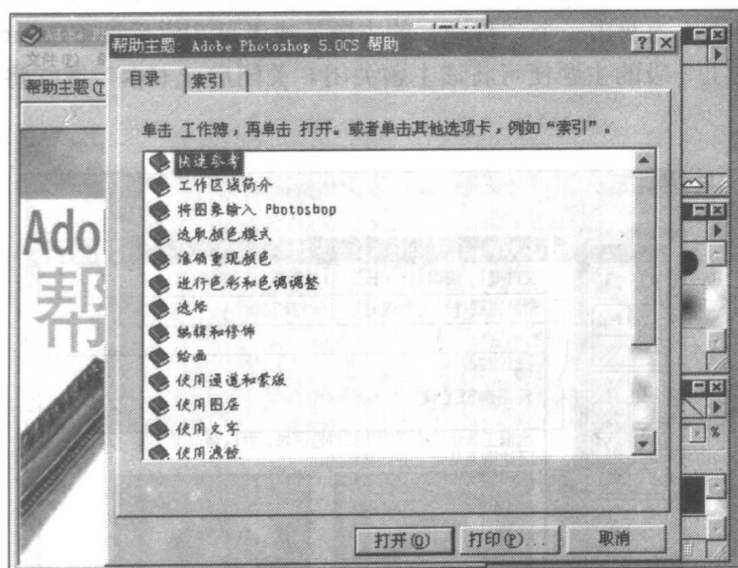


图1-10 “帮助主题”对话框

在“帮助主题”对话框中需要通过“目录”或者“索引”选项卡来查看某项任务的操作步、名词定义或者任何一条命令的功能与操作方法等重要信息。若在“帮助主题”对话框中按下鼠标右键，屏幕上将显示一个询问信息“这是什么？”，如图1-11所示。

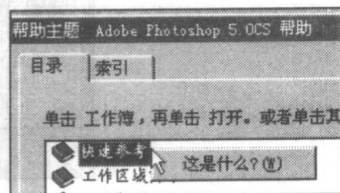


图1-11 按下鼠标右键显示的信息

此时，若单击该信息，屏幕上还将显示如图1-12所示的操作提示信息，说明“帮助主题”对话框中的列表内容，并且提示下一步可以做的操作。这两步操作可以简化成按下Shift+F1组合功能键。

顺便说一句，在其它情况下按Shift+F1功能键后，屏幕上将显示一个由问号(?)构成的光标，如图1-13所示。使用此光标，可以查询屏幕上显示的操作控件的功能。例如，用此光标单击“矩形选框工具”，它的功能说明文字就会显示出来，如图1-14所示。

**注意** “帮助主题”对话框的帮助信息中所述的“双击”，与通常所说的“双击”是一回事。“目录”与“索引”两张选择卡不可以同时使用，选择了一张时另一张就将退后，在Photoshop 5.5的其它类似的对话框中也是如此。

在“目录”标签中列出了许多主题，每一个主题前面都有一个显示为一本书的图标，双击它，或者单击后再按下Enter键，该图标将呈现为“打开”状态，并在它的下方展开与该主题相关的次主题。若次主题前的图标是一个问号，则说明该主题下有供查阅的帮助信息，如图1-15所示。

打开一个主题后，可以双击某一个标记为问号的次主题，或者单击它后按下Enter键来打开它，若该次主题下有可供观察的信息，它就会显示在屏幕上；若还有下一级的主题，则可以使用“手形”光标单击它，相应的信息就将显示出来。当双击一个“打开”的主题，或者单击它后按下Enter键，或者双击更上一级的主题便可将该主题关闭。关闭后“书本”图标将合上。

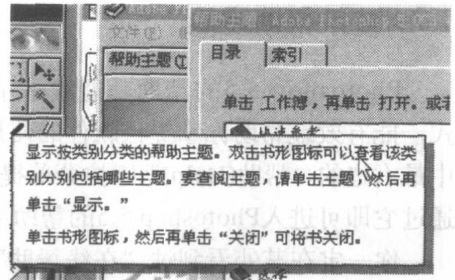


图1-12 “帮助主题”对话框中的帮助信息



图1-13 一个由问号构成的光标



图1-14 “矩形选框工具”功能的说明

如果想获取一个指定主题的帮助信息，可以使用“帮助主题”对话框中的“索引”选项卡，参见图1-16。下面将说明如何进行操作。

- 1) 按下F1功能键，进入“帮助主题”对话框。
- 2) 单击“索引”选项卡。
- 3) 在“键入要查找的单词的前几个字母”编辑框中输入字符串：“颜色”，参见图1-17。

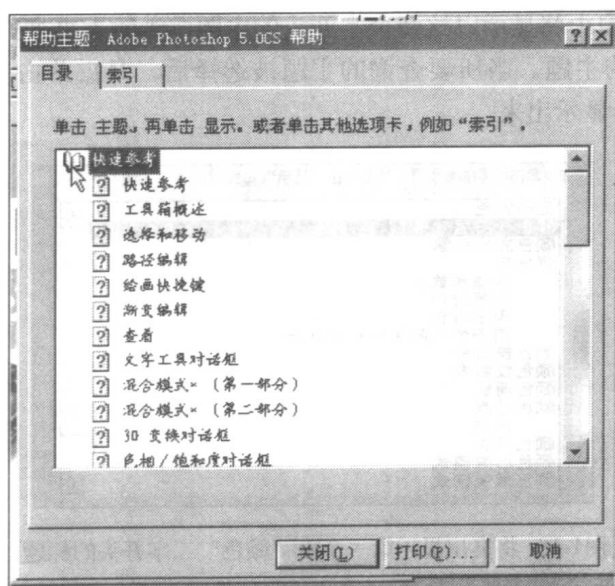


图1-15 打开一个主题

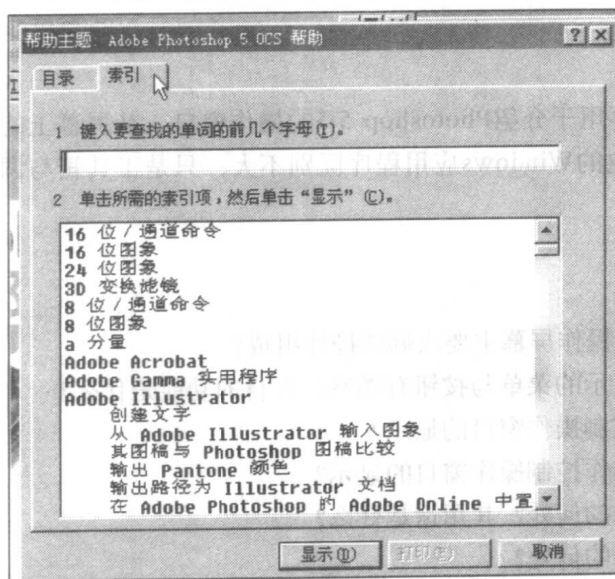


图1-16 “帮助主题”对话框中的“索引”选项卡

完成上述操作后, 在“帮助主题”对话框的列表中将突出显示第一个由“颜色”二字开头的标题, 这样可以很快地找到所要查询的主题, 见图1-18。找到后可以单击“显示”按钮, 该主题下的内容就会显示出来。

**注意** 这种使用索引的方法主要用于英文, 如果你的Photoshop 5.5汉化得很好了, 就可以输入中文了。

在第3步操作中, 你不一定要输入完整的主题内容, 只需要输入内容字符串的前一个或者前两个字甚至更多的字。因为一旦输入一个字后, 位于下方的列表中就将显示以该字符开头的主题, 该主题即为当前被选择的主题, 它将突出显示在列表中; 当输入

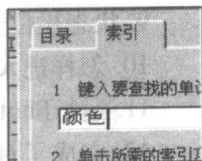


图1-17 输入字符串“颜色”

第2个字后在该列表视窗中将显示以这两个字开头的主题；若输入更多的字，列表中显示的主题将更接近所要查阅的主题。当所要查询的主题被选择后，只需单击下方的“显示”按钮，该主题的帮助内容就会显示出来。

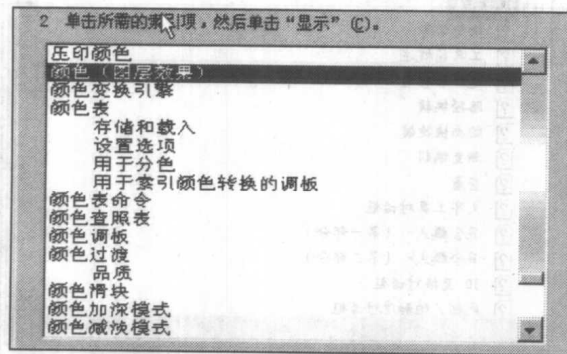


图1-18 将突出显示第一个由“颜色”二字开头的标题

你也可以使用上述方法或者按下键盘上的PageDown、PageUp与上、下方向键，使得所要查询的主题显示在列表中，然后双击它，或者单击下方的“显示”按钮后观察有关信息。

### 本章点评:

这一章的内容主要用于介绍Photoshop 5.5的操作窗口。从屏幕上的显示情况来看，这个软件的操作窗口与其它Windows应用程序区别不大，只是工具箱与调板有些特别，学习时需要加以注意。

### 思考题:

1. Photoshop 5.5的操作屏幕主要由哪些控件组成?
2. 控制操作窗口显示的菜单与按钮有哪些? 各自的功能是什么?
3. 怎样通过键盘控制操作窗口的显示?
4. 怎样通过鼠标操作控制操作窗口的显示?
5. 菜单栏位于屏幕的何处? 其用途是什么?
6. 工具箱位于屏幕的何处?
7. 怎样看到一个工具按钮的名称?
8. 调板位于屏幕何处? 用途是什么?
9. 状态栏位于屏幕何处? 用途是什么?
10. 怎样进入Photoshop 5.5的帮助功能?
11. 运行Photoshop 5.5的软件与硬件环境是什么?
12. 完成了对机器系统的配置后，还需要做好哪些工作?
13. 安装操作的主要步骤有哪些?

## 第2章 放大或者缩小图象

使用Photoshop 5.5对图象进行处理的操作是多种多样的，最简单的操作是放大或者缩小图象。不过，真的做起来时，需要掌握许多技巧。其中最主要的问题是如何在不破坏原始图象资料的基础上进行操作，本书主张初学者首先要掌握它。

### 本章主要内容：

- 打开要处理的图象文件。
- 为处理而复制图象。
- 修改图象的尺寸。
- 保存图象。

### 2.1 在Photoshop 5.5打开要处理的图象

使用Photoshop 5.5处理图象的第一步是要打开图象，然后在一个特定的图象窗口中进行操作。可以利用Photoshop 5.5允许同时对多幅图象进行处理的功能，在屏幕上对比原始图象来进行处理，从而建立起更加生动的图象。这也是一个很有用的操作技巧，特别是在对摄影图象的处理方面。

打开一幅已经存在的图象所使用的操作步骤如下：

1) 参见图2-1，从“文件(File)”下拉式菜单中选择“打开(Open)”命令，进入如图2-2所示的“打开”对话框。

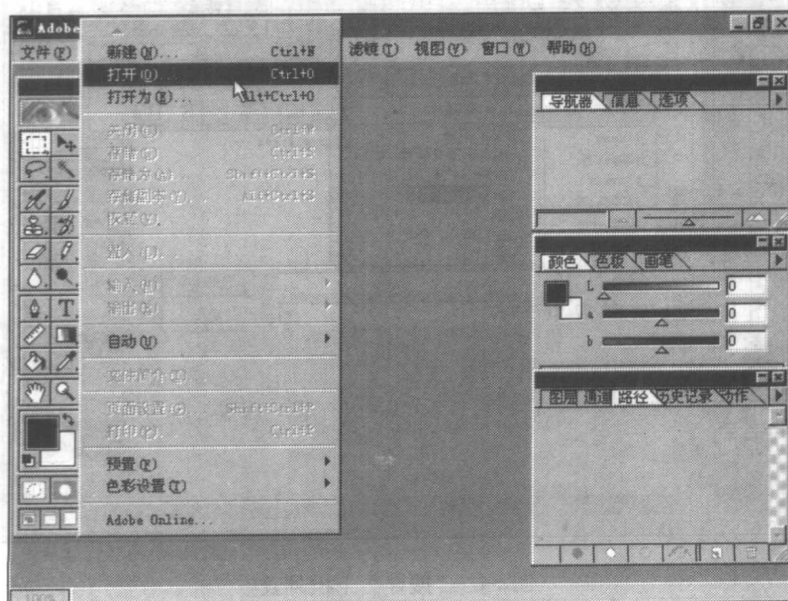


图2-1 “打开”命令的位置

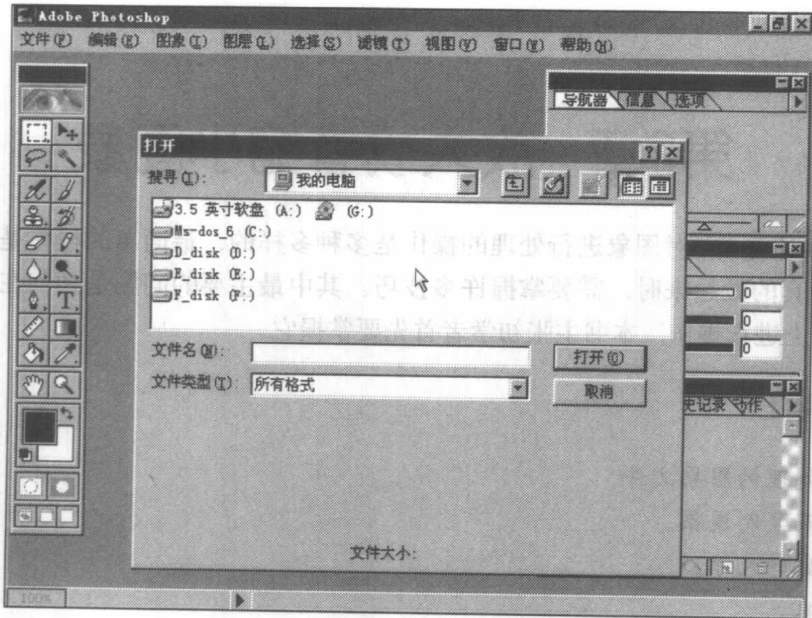


图2-2 “打开”对话框

- 2) 将光标移至“搜寻”下拉按钮上, 参见图2-3。
- 3) 按下鼠标左键。

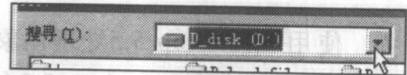


图2-3 “搜寻”下拉按钮的位置

**注意** 下拉按钮在屏幕上标记为一个指向下方的箭头。下拉按钮用于控制显示下拉列表, 这是许多对话框中提供的一种列表方式。

完成上述三步操作后, 屏幕上将显示如图2-4所示的下拉列表。

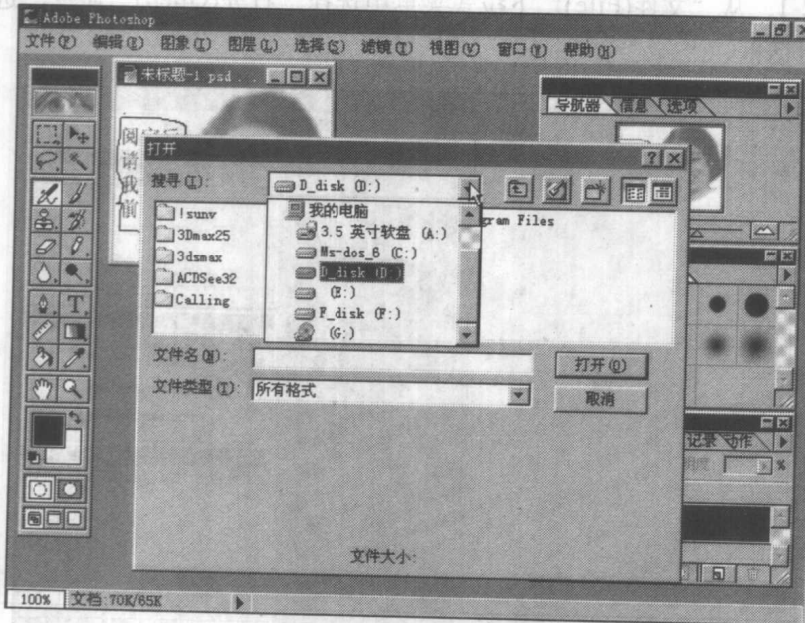


图2-4 “搜寻”下拉列表

在“搜寻”下拉列表中选定图象所在的磁盘驱动器, 如图2-4中的F:。



**注意** 在Windows的应用程序中，许多对话框都提供有下拉列表，并由一个下拉按钮控制是否显示在屏幕上。应当注意到，有些时候单击它即可进入下拉列表，而个别程序则需要按下鼠标左键后拖鼠标，将光标对准下拉列表中的某一项后，再释放该键以选择该项。在图2-4所示的下拉列表中，需要按下列操作来选择。

4) 单击“文件类型”下拉按钮，进入如图2-5所示的“文件类型”下拉列表。

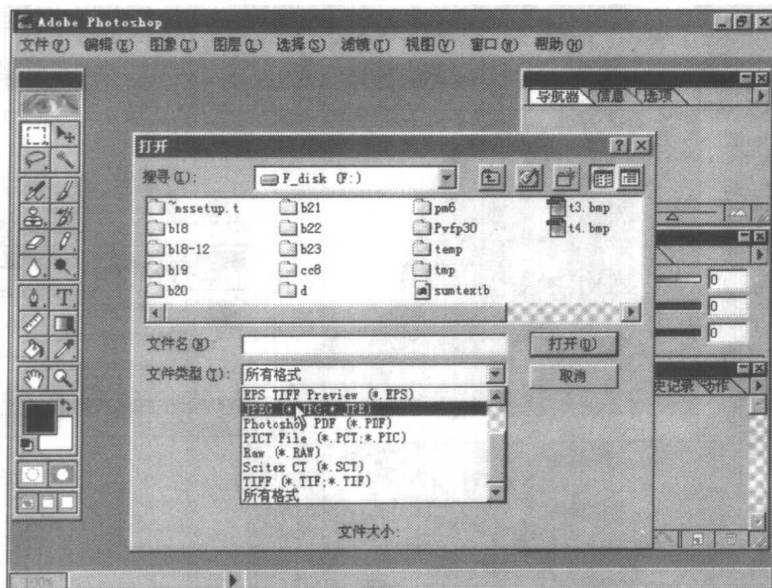


图2-5 “文件类型”下拉列表

5) 选择所要打开的图象文件类型。例如，JPG。

6) 在“搜索”下拉列表框下方的列表框中选择图框所在的磁盘目录。

7) 选择所要打开的图象文件名，如图2-6中的jap。

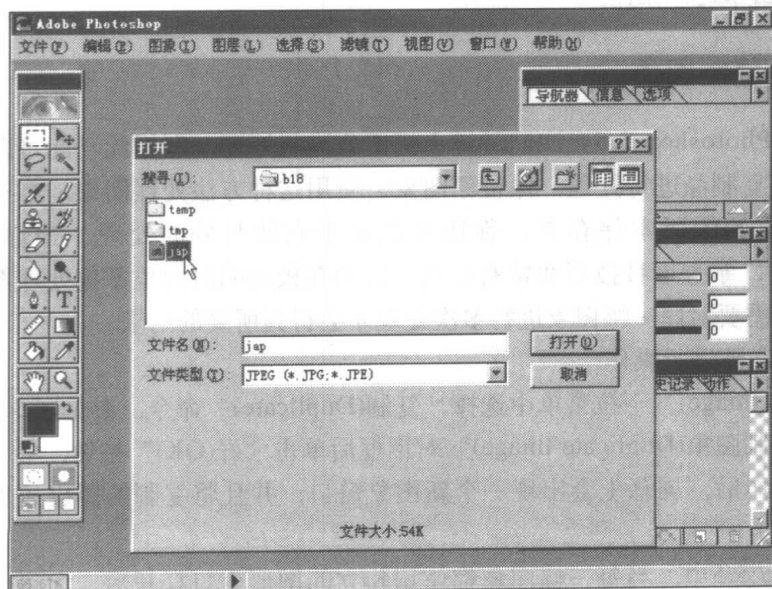


图2-6 打开名为jap的图象文件