



福建省林业科学研究所编写

福建野生药用植物

福建人民出版社

福建野生药用植物
福建省林业科学研究所编写

*

福建人民出版社出版
(福州河东路得贵巷18号)

福建省书刊出版业营业许可证出字第001号
福州第六印刷厂印刷 福建省新华书店发行

*

开本787×1092 1/32 印张15/16 字数15,000
1960年1月第1版 1960年1月第1次印刷

印数: 1—1,300册

分类号: T 69

统一书号: T16104·152

定 价: (6) 角

解 覽

本省野生药用植物丰富。从东海之滨，到武夷山麓，都生长着为数不少的野生药用植物。大力开发野生药用植物资源，并有目的地加以利用，对于发展医药卫生事业，增加国民经济收入和防治人们各种疾病，都有着很大的作用。

本书介绍了二十五种经过临床试验疗效较高的常见野生药用植物。书中对这二十五种野生药用植物的形态、效能和生活习性以及部分野生药用植物的简单加工方法，都作了说明，可供医药工作者学习、参考。

編 者
1959年10月

目 录

当归.....	(1)
钩藤.....	(2)
黄连.....	(3)
白苏.....	(4)
川谷.....	(6)
南五味子.....	(7)
巴戟.....	(9)
龙牙草.....	(10)
金錢兰.....	(11)
远志.....	(12)
蝉耳.....	(13)
断腸草.....	(14)
百部.....	(16)
淡紫百合.....	(17)
千層塔.....	(18)
黄梔子.....	(19)
桑寄生.....	(20)
石斛.....	(21)
香附.....	(23)
勾儿茶.....	(24)
梅叶冬青.....	(24)
石葛蒲.....	(25)
葛蒲.....	(26)
白茅.....	(27)
菝葜.....	(28)

当 归(繖形科)

当归为一年的草本，叶深綠色，質地較厚，莖高三、四尺，全株有奇异的香气，生长在略有蔭蔽而湿润疏松的較肥沃的土壤上。当归产于云南、陝西、四川和甘肃等省，本省南靖、平和两县的山野中也生长着。在春季，可用分蘖法把当归种植在疏松的山脚砂質壤土上，植后时常灌水，并施些人粪尿，促使它生长，到第二年就可以挖根利用，但产量不高。一般种植后三年才挖根利用，质量較高。

病人服了煎剂的当归，有抑制体外細菌生长的作用。如服了百分之一的当归煎剂，能增加对伤寒菌、霍乱菌、大腸菌、赤痢菌、变形菌、溶血性鏈球菌和白喉菌的对人体侵袭的抗生力。当归油能鎮靜大脑，并起兴奋和麻



图 1 当归

癩延髓諸中枢的作用。当归还有弛緩子宫的持久而快的特殊作用；妇女子宫有各种病症，或痛經，或月經不調，服了定量的当归，也很有功效。

此外，当归还有补血、活血、潤燥、滑腸等效能。

鈎 藤（茜草科）

鈎藤是多年生常綠藤本，腋生卷須，枝的节上有鈎。鈎藤的树皮綠色，幼枝四方形，叶薄革質，对生，卵形，上面綠色；花頂生，黃褐色，夏秋时开花，形小。



图2 鈎藤

鈎藤一般生长在潮湿、近水源、阳光充足的林木边缘和山谷阳坡上，本省南靖、平和等县稀疏地生长着。鈎藤一般单株生长，不会生成单纯的群落。鈎藤能作鎮靜剂，如治头晕、头痛、目眩、小

儿夜啼等；能将妇女子宫粘性分泌物带下；能除心热，平肝风，治胎发斑疹和小孩惊风等症。同时，可作收敛药。

黄 连（毛茛科）

黄连又叫野黄连，是多年生草本，高五至三十厘米，一般高二十五厘米，叶为羽状复叶，似三角形，叶柄长，由三片小叶组成，顶生小叶较其他二小叶长两倍，而其他二小叶也有大小之分，侧生小叶斜圆形，顶生小叶顶端渐尖，基部楔形，柄边凹入成一条深沟。黄连的花单生，在三月开放，花冠淡绿色，有五至六片。黄连的茎基部横列地下，



图3 黄连

成节状，呈圆柱弯曲形状，长一点七至五厘米，粗零点四至一厘米，随处有不规则结节状突起，和多数坚硬的须根。

本省山区许多县都生长着黄连，但产量不多。黄连大部分生长在海拔一千二百米，常年有流水的森林的阴凉山谷里；在枯枝落叶层厚的林地，生满苔藓的岩石上，潮湿的石壁上，也能生长。

黄连是重要的中药，经济价值很高，每斤市价十一元至十三元。黄连的根含小檗碱百分之五，及一些脲碱，是很好的消炎剂、健胃剂和防腐剂。

白 苏（唇形科）

白苏又称紫苏或荏苏，土名野薄荷（南平），白苏是一年生直立草本。它的莖方形，叶对生，卵形，基部阔楔形或浑圆，先端短尖或突尖，边缘有粗锯齿，深绿色，二面具毛；总状花序腋生、顶生；秋季开花，花白色为唇形状，对生；小坚果倒卵形，灰褐色。

白苏生长在阳光充足、土壤疏松而肥沃的地方。它

分布很广，北自河南，南到广东。它的种子产量多，繁殖力强，在平地、水沟、溪边、道路两旁和村落周围，都能发育成长；特别是在中性土壤、含有腐殖质的沙质壤土上生长更加良好。本省各地均有野生和人工栽培的白苏。

白苏的茎、叶、花、果均含有浓烈的芳香味，是用途颇广的药用植物。它可治风寒，开胃下食，去痰补肺；它的叶有发汗和镇咳的作用；芳香性健胃利尿剂，能镇痛、镇静和解毒；秆有平气安胎的效用，种子能镇咳和发散精神之沉闷。

白苏除能作药用外，它的种子还可以榨油，叫苏子油，在工业上能起防腐作用。种子还可蒸馏提取芳香油，在一百克的种子中含零点四五毫升芳香，香味颇佳，质量亦好，是有价值的香料油。



图4 白苏

川 谷 (禾本科)

川谷土名叫采尽珠、薏仁米。人工栽培的川谷，叫做薏米。

川谷是一年生草本，高有四、五尺，多分枝，基部节上生根，总状花序，总苞卵形或球形，成熟时光亮，

成白色或蓝色，秋冬抽穗，果实为颖果，有玻璃质的坚壳。

川谷生长在河边、溪边或阴湿的山谷里，它对土壤条件要求稍高。

川谷可作药用，入药部分是根和种子，性味甘微寒无毒，能祛湿行水、利肠胃、消水肿。薏米性较凉，是主要补品和贵重的出国药材。川谷的根和种子，

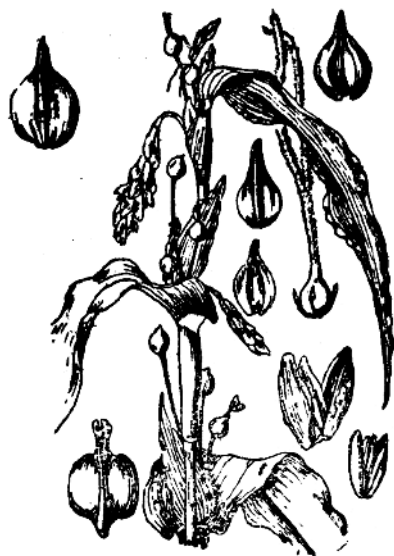


图5 川谷

主治筋急拘攣不可屈伸症，并能健脾益胃，补肺清蒸利腸胃，消除水肿，使小便暢通；根可驅蛔虫，根搗成汁和酒服之，能治黄疸病。

根据民間实践証明，川谷还可治湿熱遍身瘙癢、湿熱白帶等病。

川谷的种仁可食用和釀酒，但不如薏米好；薏米种仁可做粮食和补品，又是出国葯材，經濟价值甚高。

本省南靖的丰洋、梅材、奎洋、和溪等地都生长着川谷。閩北的浦城、建甌出产大量的薏米。薏米的种子在农历十至十一月間采收。

南五味子（木兰科）

南五味子又叫冷飯团（南靖），常綠纏繞木質藤本，全体无毛，叶革質，长椭圆形互生；果实多数，为卵形至椭圆形的肉質漿果聚成头状，深紅色，九、十月間果实成熟。

它野生在山坡或溪旁，通常纏繞在其他树上。南靖县的丰洋乡蕉坑村，梅林乡的科岭村，和閩西上杭等县，



图6 南五味子

都生长着南五味子，
但数量不多。

南五味子的果实
可作药用，有滋养人
身和镇咳的作用；并
可治劳伤、下痢出
血、五痔下血、脱肛
水肿、肛门湿烂、子
肠下坠、咳逆上气等
病；还能起补虚、明
目、退热、敛汗、止
呕治泻和宁咳定喘等
作用。

它的莖有粘液，
可做纸的糊料，或用
来涂抹头髮。

巴 戟(茜草科)

巴戟土名叫貓江腸(南靖、平和),木質藤本,葉橢圓狀披針形,上面有粗毛,繖形花序,集合果直徑二分,是不規則之分裂。

巴戟是陰生植物,生于闊葉林下,淺根性;它在地表五厘米左右匍匐蔓延,長的可達二至三厘米,皮部膨大,這個膨大部分能作藥用;皮部的大小隨着巴戟的生長年齡而增大,最大的直徑三厘米,單株產量高的達五斤左右。閩南地方到處都有生長,其中南靖、平和兩地較多。

巴戟的用途很大。平和芦溪的群眾,常利用去掉木質部的根,經曬干后炖雞肉吃,有補腎補腦的作用;據說巴戟可作補腦汁原料,還可大量出口。



图7 巴戟

龙牙草（蔷薇科）

龙牙草又称仙鹤草。它是草本植物，高的有九十厘米左右，遍体有白色长毛；叶为羽状复叶，有六至二十一对大小不等的小叶，小叶大的长椭圆披针形，长三至六厘米，宽一至二厘米，小的倒卵形，长宽仅数毫米，叶缘都有粗锯齿，有较大的托叶；夏秋开黄色小花，总状花序；果倒锥形，有刺。

龙牙草在本省分布很广，分布在南平、建甌、沙县、宁化、上杭、德化、南靖、平和等县。它生长在山谷洼地、丘陵、路边、疏林、灌丛、草丛中。在气候清凉、土壤湿润的地方，生长得更好。



图8 龙牙草

它的植株为中药，也可制西药，都称仙鹤草，上海有仙鹤草素药厂，仙鹤草素（Agrimonine）就是本种提制的。它是重要的止血剂，能治肺胃出

血，对痢疾、腸出血、子宫和膀胱出血都有显著的疗效。南平群众用仙鹤草治燙伤，方法是：将龙牙草的根放在水中磨成液汁，涂在火燙伤口，即可痊愈。也有人把它和紅糖、紅枣放在一起煎汁飲服，能健身补力，所以群众称它“脫力草”。上海市郊余山一带已經用人工方法栽培龙牙草。

金錢兰（兰科）

金錢兰又叫金錢草、金蚕（平和）、金石松（南靖）、金不换（南平）、金錢蓮（德化）等，是多年生草本植物。在生长金錢兰的地面上，有金錢兰的匍匐莖，植株矮小，高約三至四厘米，开花后高八至十厘米；叶卵形互生，长二至五厘米，寬一至三厘米，叶柄基部有一段短的叶鞘，叶幼时碧綠色，老时带紅紫色，背面浅紫色，甚为美丽；一般具有五条平行弧状脉（小叶三条，大叶六、七条）。花淡紅色。

金錢兰是阴生植物，它分布在枯枝落叶层較厚的闊叶林和竹林內，溪河旁和山谷石縫中，也有生长。本省

南靖、平和县生长較多，德化县也有分布。金錢兰多生在海拔五百米以上地带，对土壤要求較高，喜生于疏松的腐殖质土上。

金錢兰可用人工方法繁殖。其繁殖方法是：挖取野生的金錢兰，栽培在林下或室内砂盆里；或用匍匐莖切断培养。



图9 金錢兰

金錢兰是民間貴重的藥草。本省每年有金錢兰出口。它是小儿良藥，对退热消炎有特殊功效；又可治膀胱炎、遺精等症，也可制蛇藥。

远 志 (远志科)

远志是多年生灌木，杆直少分枝，高約一米多，叶互生，全緣长椭圆形，先端尖，基部楔形；花序下垂，排列成总状花序，花黄色，蒴果。它生于常綠闊叶林

下，在山谷及湿润林地生长较多。闽南闽西各县都有生长分布，但为数不多。

据群众经验，远志的根可治月里疯，治下消、利尿及产后妇女的各种病症。



图10 远志

蝉 茸（肉座菌科）

蝉茸又叫蝉花，生于蝉类的幼虫上，初夏发生。一般生长在竹林中腐烂的竹节上。据南靖县医药部门同志说，大约四年蝉茸丰产一次。一九五七年，本省南靖出产蝉茸二千二百三十五斤，除供应全国医药部门应用外，还出口十七担。有经验的药农说：如果夏天一直下雨，蝉的幼虫爬不出洞穴脱壳，死于地下，第二天蝉的