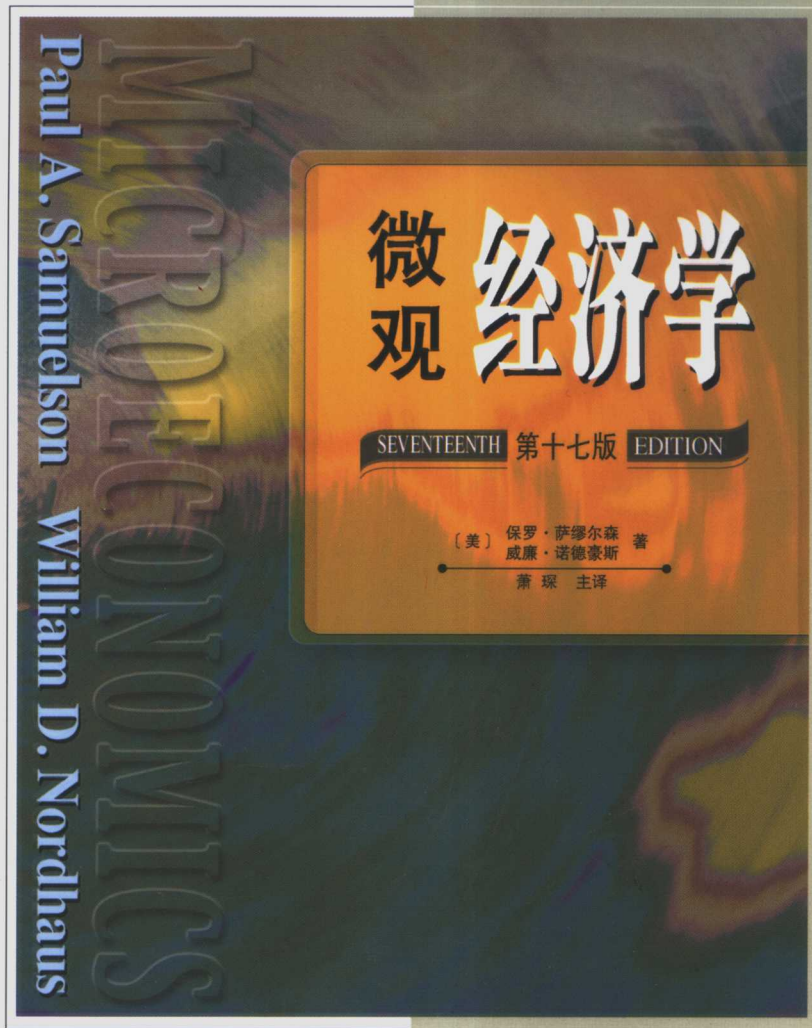


STUDY GUIDE

萨缪尔森微观经济学
学习指南

[美] 保罗·萨缪尔森 威廉·诺德豪斯 著 萧琛 樊妮 等译 萧琛 审校

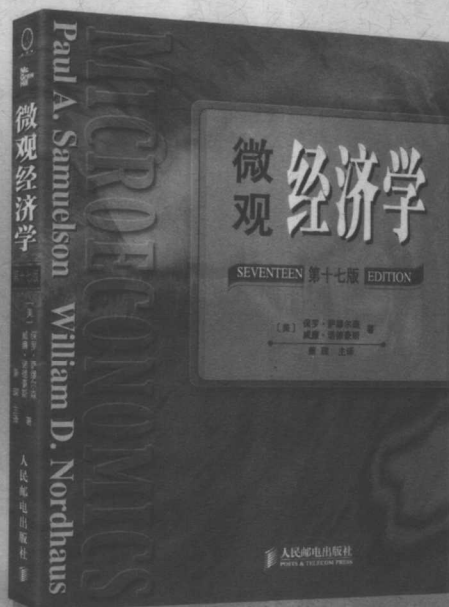


人民邮电出版社
POSTS & TELECOM PRESS

萨缪尔森微观经济学

学习指南

[美] 保罗·萨缪尔森 威廉·诺德豪斯 著 萧琛 樊妮 等译 萧琛 审校



SAN 93/16

 人民邮电出版社
POSTS & TELECOM PRESS

STUDY GUIDE

for use with

MICROECONOMICS

Seventeenth Edition

Paul Samuelson
*Professor Emeritus,
Massachusetts Institute of Technology*

William Nordhaus
Yale University

Prepared by

Laurence Miners
Fairfield University

Kathryn Nantz
Fairfield University

图书在版编目(CIP)数据

萨缪尔森微观经济学学习指南:第17版/(美)萨缪尔森(Samuelson),(美)诺德豪斯(Nordhaus)著;
萧琛,樊妮等译;萧琛审校.

-北京:人民邮电出版社,2004.7

ISBN 7-115-12484-1

I. 萨… II. ①萨… ②诺… ③萧… ④樊… III. 微观经济学—学习参考资料 IV. F016

中国版本图书馆 CIP 数据核字(2004)第 075054 号

Paul A. Samuelson, William D. Nordhaus:

Study Guide for use with Microeconomics, 17th Edition

ISBN: 0-07-237239-7

Copyright © 2001 by The McGraw-Hill Companies, Inc.

Original language published by The McGraw-Hill Companies, Inc. All rights reserved. No part of this publication may be reproduced or distributed by any means, or stored in a database or retrieval system, without the prior written permission of the publisher.

Simplified Chinese translation edition jointly published by McGraw-Hill Education (Asia) Co. and Posts & Telecom Press.

本书中文简体字版由人民邮电出版社和美国麦格劳-希尔教育(亚洲)出版公司合作出版。未经出版者书面许可,不得以任何形式复制或抄袭本书的任何部分。

本书封底贴有 McGraw-Hill 公司防伪标签,无标签者不得销售。

北京市版权局著作权合同登记号:01-2003-8538

版权所有,侵权必究。

萨缪尔森微观经济学学习指南(第17版)

◆ 著 (美)萨缪尔森 诺德豪斯
译 萧琛 樊妮等
审 校 萧琛

策 划 刘力 陆瑜
责任编辑 王 蕾

◆ 人民邮电出版社出版发行 北京市崇文区夕照寺街14号A座
邮编 100061 电子函件 315@ptpress.com.cn
网址 <http://www.ptpress.com.cn>
电话 (编辑部)010-64964059 (销售部)010-64983296
北京圣瑞伦印刷厂印刷
新华书店经销

◆ 开本: 850×1092 1/16
印张: 15.75
字数: 517千字 2004年7月第1版 2004年7月第1次印刷
著作权合同登记号 图字: 01-2003-8538

ISBN 7-115-12484-1/F·530

定价: 28.00元

本书如有印装质量问题,请与本社联系 电话:(010)64981059

目 录

第一编 基本概念		第 10 章 寡头和垄断竞争	125
第 1 章 经济学基础知识	1	第 11 章 不确定性和博弈论	135
第 1 章附录 如何读图	11		
第 2 章 现代经济中的市场与政府	24	第三编 要素市场：劳动、土地和资本	
第 3 章 供给与需求的基本原理	31	第 12 章 市场如何决定收入	148
		第 13 章 劳动市场	158
第二编 微观经济学：供给、需求和产品市场		第 14 章 土地和资本	171
第 4 章 供给和需求的应用	42	第 14 章附录 市场和经济效率	181
第 5 章 需求和消费者行为	53	第四编 应用微观经济学：国际贸易、政府和环境	
第 5 章附录 消费均衡的几何分析	65	第 15 章 比较优势和贸易保护主义	189
第 6 章 生产和企业组织	72	第 16 章 政府税收和支出	202
第 7 章 成本分析	81	第 17 章 促进市场更富效率	213
第 7 章附录 生产、成本理论和企业决策	91	第 18 章 保护环境	222
第 8 章 完全竞争市场的分析	98	第 19 章 效率与公平：重大权衡	232
第 9 章 不完全竞争及其极端形式——垄断	114		

第 1 章

经济学基础知识

一、概述

在本章开头部分就讨论了经济学的基本概念。本章第一部分旨在给出经济学的轮廓。主要的目的是让你对经济学有一个把握，并解释为什么人们总会觉得自己与经济学学习紧密联系的原因。我们需要考虑的是如何在广义上进行研究。

本章第二部分提出并讨论了经济组织中的三大问题。第二部分的最后讨论了每个社会都会面临的生产可能性边界的问题。总之，第二部分有助于阐述所有经济在面临稀缺问题时的各种约束条件。

最后，本章有一个附录，集中于经济分析中图的使用。附录列出了与图的使用和解释有关的基本方程式。与教材类似，《学习指南》的第1章也有附录，以便于理解。

二、学习目标

在你读完教材第1章后，完成本书的习题，你将能够：

1. 认识到尽管经济问题与经济决策的例子不胜枚举，但它们所体现和演绎的都是经济学的基本定义：经济学研究的是社会如何使用稀缺的资源以生产有价值的商品，并将它们分配给不同的人。
2. 理解经济决策中生产什么、如何生产以及为谁生产。
3. 界定在产出生产中的三种基本投入要素：土地、劳动和资本。
4. 分清微观经济学和宏观经济学。
5. 在经济学推理中，理解并避免常见的谬误。
6. 在实证经济学与规范经济学之间做出区分。
7. 理解有效率的生产的概念，以及它如何与投入（inputs）和经济学的基本定义联系起来的。

8. 运用生产可能性边界（production-possibility frontier）来阐述社会面临的选择。
9. 理解机会成本（opportunity cost）的概念，并解释它与生产可能性边界的关系。

三、关键概念复习

在B栏中寻找与A栏中术语相应的解释，并将序号填在术语前边。

A	B
— 稀缺	1. 经济学的一个分支，研究经济的总体运行。
— 效率	2. 企业在生产过程中所使用的商品或劳务，如土地、劳动或资本。
— 免费品	3. 经济品的次优使用价值。
— 经济品	4. 最有效地利用社会资源以满足人们的愿望和需要。
— 宏观经济学	5. 描述经济社会的事实和行为。
— 微观经济学	6. 对局部来说是正确的东西，对总体来说也正确的假定。
— 规范经济学	7. 人们需要的物品和资源是有限的。
— 实证经济学	8. 生产过程中创造的有用的物品和劳务。
— 自由放任	9. 政府不对经济决策施加任何影响的市场经济。
— 投入	10. 因为先发生，所以前一个事件是后一个事件的原因。

- 产出 11. 供给有限的物品。
- 后此谬误 12. 涉及经济的伦理信条和价值判断。
- 合成谬误 13. 物品和资源的供给是有限制的。
- 机会成本 14. 经济学的一个分支, 研究市场、企业、家庭等单个实体的行为。

四、小结与本章提纲

本部分对教材第1章的关键概念进行总结。

A. 引言

1. 经济学作为一门学科存在, 是因为我们需要的“东西”并不是无限制供给的。这些“东西”包括(但不只限于)原材料和资源、干净的空气和水, 以及各种制品和劳务。如果世界上的每一个人都能得到他们所希望的东西, 那么经济学就没有存在的必要了。
2. 经济学是研究社会如何利用稀缺资源来生产有价值的商品, 并将它们分配给不同的个人。
3. 为了满足人们的需要, 经济体就必须努力有效地提供物品与劳务。当一个经济体实现了有效率的生产, 它如果不减少一种产品的生产就不能再生产更多的另一种产品。
4. 在经济学研究中, 必须区分开两种行为, 即一方面是经济中个体(个人、家庭、企业、行业等)的行为, 另一方面是经济的总体运行。前者被称为**微观经济学**(microeconomics), 主要研究大系统下的小的组成部分。例如, 如何确定蔬菜价格? 人们如何在订立劳动合同时进行谈判? 这些问题都属于微观经济学研究的范畴。
5. 与微观经济学相对应, **宏观经济学**(macroeconomics)集中研究范围更广的问题。失业率与通货膨胀率之间呈什么样的关系? 我们应该如何看待联邦政府预算赤字? 这些都是宏观经济学中典型的问题。
6. 在课本中所讲的微观经济学和宏观经济学之间的区别在现实生活中并不那么明显。例如, 就业不仅仅是一个国家问题, 它还是一个家庭问题。当一个行业足够大时, 我们对于它对税收的响应的研究就是一个宏观问题, 而不是微观问题。区分两者的界限并不十分重要, 重要的是我们要认识到, 微观经济学与宏观经济学对世界运行的解释必须保持一致。
7. 尽管经济学是一门社会学科, 但经济学家们在处理经

济问题时经常会运用科学的方法。为了接受或驳斥经济学理论, 他们找出经济问题, 形成理论, 收集并分析数据, 以及采用统计的专业分支——**经济计量学**(econometrics)。在任何一项科学调查中, 必须努力控制与所考虑问题相关的其他因素。例如, 如果我们对解释一位消费者购买的CD的价格与数量之间的关系感兴趣, 那么我们就应该假定这位消费者的收入不变。在通常情况下, 我们认为产品价格上涨时, 需求数量就会下降。但是, 正像公司提高CD价格那样, 消费者也可能同时会得到一份薪水更高的工作, 或者遇到加薪的情况。因此, 如果我们没有假定收入不变, 就有可能得出价格上涨、消费者会需要更多CD的结论。

8. “*Post hoc*”是拉丁语, 意为“在这之后”, 仅仅因为一件事发生在另一件事之前, 就想当然地认为前者是后者产生的原因, 这就是后此谬误。**合成谬误**(fallacy of composition)指对局部正确的东西, 对总体来说也正确。例如, 一家公司为了从竞争对手那里吸引顾客而降低价格, 从而提高了利润。另一方面, 如果所有的公司都降低价格, 那么它们就无法从竞争对手那里吸引到顾客, 也会因为收益下降而陷入不断亏损的状态。

B. 经济组织中的三个经济问题

1. 由于我们面临**稀缺性**和人们需要的问题, 每一个社会必须决定生产什么物品与劳务。没有哪一个国家有足够的资源来满足所有公民的所有需要。稀缺性意味着必须做出选择。
2. “如何生产”主要涉及生产过程。一般而言, 生产某一特定的产品可能会有好几种方法。例如, 一名油漆工为给一幢建筑物上色, 可以采用压缩机和喷枪。他还可以雇几位工人用刷子一块粉刷。哪一种方法是最有效的途径, 取决于**投入**(inputs)的可得性(和成本)。**技术**(technology)或者用于组合投入的知识也是决定如何生产过程中的一个重要因素。
3. 最后, 社会必须决定谁得到这些生产出来的产品。这就是经济学问题中“为谁生产”部分。这是一个困难决策, 在决定如何分配一国产出时, 经常会碰到公平与效率的问题。
4. 在解决这三个问题时, 社会运用了两种不同的方法。在**市场经济**(market economy)中, 个人和私人企业对于生产什么、如何生产以及为谁生产做主要的决

策。在指令经济 (command economy) 中, 这些决策由政府决定。当代社会中没有任何一个社会完全属于上述两种极端中的一个。相反, 所有的社会都属于混合经济 (mixed economy), 既带有市场成分也带有指令成分。

C. 社会的技術可能性

1. 企业利用投入 (inputs) 生产物品和劳务, 将投入转化为产出 (outputs)。投入有三大要素: 土地 (land)、劳动 (labor) 和资本 (capital)。
2. 土地包括土地本身以及所有我们利用的稀有的 (而且稀缺的) 自然资源 (natural resources)。在今天这个拥挤的世界上, 我们必须拓宽“土地”的定义, 不能局限于土地就是自然资源。实际上, 土地还包括环境资源 (environmental resources), 如空气、水和气候。这些环境资源同样变得越来越稀缺, 经常影响我们的生产决策。
3. 劳动包括所有用于生产过程中的时间和精力。有熟练工人和不熟练工人; 有管理者和流水线工人; 有医生、律师、工程师和经济学家。对于一个发达国家来说, 劳动是最熟悉和最重要的生产要素。资源和资本可以从别国进口——但每一个国家都有自己的劳动力。
4. 资本资源是一个经济体为生产其他物品与劳务而生产出来的耐用物品。资本品包括工厂、卡车、计算机、洗衣机、压缩机和绘画用的喷枪等。
5. 经济学家经常利用图来解释经济学概念。生产可能性边界 (PPF) 被用来解释稀缺性的概念与社会所面临的生产选择。
6. 机会成本 (opportunity cost) 是所牺牲掉的次优选择的价值。上大学的机会成本就是4年 (或更长) 工作经验, 还加上学杂费的最佳利用方法。假定社会只生产两种物品, 多生产一种物品的机会成本就是必须放弃的另一种物品的数量。因为经济资源比较稀缺, 社会经常要做出各种选择。这些选择的成本可以用机会成本来衡量。

五、学习提示

1. 所有的经济学问题最终都要归结为稀缺性这一概念。因为我们面临着稀缺性, 我们必须做出各种选择。回顾一下教材第1章开头所提到的8个定义/例子, 看看

它们是如何与稀缺性的概念相联系的。

2. 因此, 所有的决策在某种程度上都与经济学相关。就个人而言, 你的时间 (或者收入) 都是一种稀缺资源, 你肯定会一直都在决定如何更好地使用它。在床上多躺一个小时, 或上课, 或学习, 或吃早餐的决定最终都归结为稀缺性和选择的概念。你越早掌握这种经济学的最基本观点, 你 (还有你的老师) 就会感到越轻松!
3. 投入经常被称为生产要素 (factors of production), 这两个概念经常混用。
4. 资本是对经济学家有特殊意义的概念之一。对于经济学家以外的人来说, “资本”经常与资金同义。商业人士在谈到投资项目时经常会用到资本。但是, 对于经济学学生来说, 资本就是生产要素。它本身来自前一个生产过程的产出。请记住, 资本是有形的东西, 如企业用来生产物品与劳务的一件设备。资金并不是资本。
5. 产出与物品和劳务经常混用。
6. 经济学家经常利用图来简化和解释一个概念, 如生产可能性边界 (PPF)。PPF 描述的是当社会生产一种物品而不生产另一种物品时所面临的替代关系。当然, 在现实生活中, 经济体生产众多物品。在 PPF 三维图中, 加上 Z 轴表示三种物品的替代关系。尽管我们不能画出四维图, 但在概念的解释上, 二维图与四维图的效果是一样的。
7. 经济学是一门模糊学科, 它不像自然科学那样能在一个受控制的环境下进行实验。在经济学中, 我们要明确知道所讨论的对象, 而且要明确哪些变量假定不变; 还要注意区分后此谬误与合成谬误。
8. 在经济分析中, 机会成本 (opportunity cost) 是一个很重要的概念。经济学家经常衡量成本与效益, 权衡经济决策的正反面。机会成本为衡量一项经济决策的成本提供了一种有效的方法。请记住, 机会成本通常用所放弃的次优选择的价值来衡量, 而不是用货币衡量。机会成本的概念在经济学中被反复运用。

六、选择题

下列问题按照教材中的顺序安排, 从各选项中选出一个最佳答案。

A. 导言

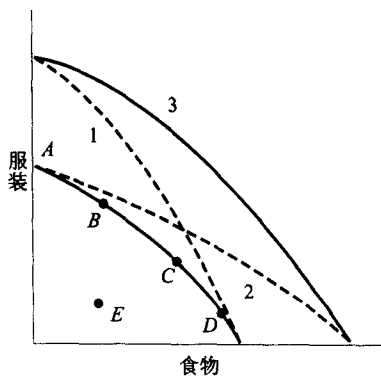
1. 经济学主要涉及:

- a. 货币。
 - b. 决定公司的利润与损失。
 - c. 稀缺资源的分配。
 - d. 平衡你的支票簿。
 - e. 所有以上选项。
2. 对于萨缪尔森教授和诺德豪斯教授在教材中所写的“相对于需求,物品总是有限的”这句话,你理解为:
- a. 人在本性上是贪婪的,不愿与人分享。
 - b. 政府需要重新分配产出。
 - c. 现有的生产方式是无效率的。
 - d. 对于稀缺性和人的需求的无限性这一经济学的基本问题没有简单的解决方案。
 - e. 以上选项都不是。
3. 下列哪一项是经济品?
- a. 大西洋的海水。
 - b. 衣阿华的农场。
 - c. 加利福尼亚的海岸线。
 - d. 所有以上选项。
 - e. 除了a项,以上均是。
4. 下列哪种情况会产生后此谬误?
- a. 一个问题发生在另一个问题之后。
 - b. 局部正确的东西对整体来说也是正确的。
 - c. 很多变量同时在变化,你没有根据变化进行调整。
 - d. 仅仅因为一件事发生在另一件事之前,就想当然地认为前者是后者的原因。
 - e. 不同学派的经济学家探讨同样的经济问题。
5. 下列哪种情况会产生合成谬误?
- a. 一个问题发生在另一个问题之后。
 - b. 局部正确的东西对整体来说也是正确的。
 - c. 很多变量同时在变化,你没有根据变化进行调整。
 - d. 仅仅因为一件事发生在另一件事之前,就想当然地认为前者是后者的原因。
 - e. 不同学派的经济学家探讨同样的经济问题。
6. 下列哪种情况会造成不能保持其他条件不变?
- a. 一个问题发生在另一个问题之后。
 - b. 局部正确的东西对整体来说也是正确的。
 - c. 很多变量同时在变化,你没有根据变化进行调整。
 - d. 仅仅因为一件事发生在另一件事之前,就想当然地认为前者是后者的原因。
 - e. 不同学派的经济学家探讨同样的经济问题。
- B. 经济组织中的三个经济问题**
7. 下列关于经济组织中的三个经济问题的描述,哪一项是正确的?
- a. 与稀缺性这一概念密切相关。
 - b. 在现在不如文明伊始时重要。
 - c. 生产什么、如何生产以及为什么生产。
 - d. 土地、劳动和资本。
 - e. 所有以上选项。
8. 下列关于生产什么这一经济问题的描述,哪一项是正确的?
- a. 是个体企业寻求利润的问题,并不是一个社会整体的问题。
 - b. 可以描述为在生产可能性曲线上选择一点。
 - c. 只有在生产资源储备很少时发生。
 - d. 只有在所有的生产投入达到专门化,只能生产一种物品而不能生产另一种物品时发生。
 - e. 以上选项都不是。
9. 出现下列哪种情况,关于如何生产这一经济问题就不会存在?
- a. 如果所有商品所需的投入比例固定不变,那么一种投入就不可能替代另一种投入。
 - b. 如果生产没有达到充分利用社会资源的那一点。
 - c. 如果资本存量相对于劳动较少。
 - d. 在技术先进的社会里,合适的技术已能做到为生产每一种物品采用最佳方法。
 - e. 在任何情况下,如何生产的问题是一个技术问题,而不再是经济问题。
10. 下列哪种陈述符合混合经济的特征?
- a. 混乱、缺乏组织。
 - b. 在各个生产期间资源的分配变化不定。
 - c. 现实中不存在混合经济。
 - d. 混合经济既带有市场经济的成分,又带有指令经济的成分。
 - e. 以上选项都不是。
- C. 社会的技术可能性**
11. 下列关于资本的描述,哪一项是正确的?
- a. 与货币同义。
 - b. 经济规划的总指挥。
 - c. 既包括投入,又包括产出。
 - d. 所有以上选项。
 - e. 以上选项都不是。
12. 下列关于土地、劳动和资本的描述,哪一项是正确的?

- a. 数量有限。
b. 用来生产产出。
c. 生产的基本要素。
d. 在生产过程中与技术联系在一起。
e. 所有以上选项。
13. 下列哪一种陈述不符合生产可能性边界 (PPF)?
a. PPF 与稀缺性概念密切相关。
b. 投入的数量在图中以坐标轴表示。
c. PPF 会随着时间而发生移动。
d. 资源的分配发生变化, 曲线上的点会沿着曲线移动。
e. 技术会改变 PPF 的形状。
14. 下列哪一项解释了一个经济体的产出水平处于生产可能性边界以内的原因?
a. 适合于某一种产出的现有资源并不一定适合于另一种产出。
b. 现有技术知识体系没有得到充分利用。
c. 社会更愿意生产两种产出中的一种。
d. 在现实社会中, 经济体生产成千上万的物品, 而不仅仅是两种。
e. 再也没有其他边界。
15. 当一个经济体处于它的生产可能性边界时, 下列哪种陈述是错误的?
a. 无法在不减少一种物品产量的前提下生产出更多的另一种物品。
b. 资源得到了充分利用。
c. 该经济体的生产是有效率的。
d. 消费者将拥有他们所需的全部东西。
e. 工人的罢工会导致产出水平处于 PPF 以内。
16. 下列哪一种陈述可以用来解释一国生产可能性边界的向外移动?
a. 技术的提高。
b. 该国人口增加。
c. 该国决定增加投资, 减少现有消费。
d. 在海洋里发现新的自然资源。
e. 所有以上选项。
17. 下列哪一项代表生产可能性边界的坐标轴?
a. 生产性投入或资源的数量。
b. 产成品的数量。
c. 产成品的价值。
d. 所有以上选项。
e. 以上选项都不是。
18. 生产可能性图中每一个点 (不管是在曲线上, 还是不在曲线上) 都代表生产两种物品的某种组合。在投入量既定的情况下, 其中的一些点是可以达到的, 而其他点不能达到。具体而言, 对于生产, 经济体能够在下列情况下运行:
a. 在曲线上的任何地方, 而且仅在曲线上。
b. 在曲线上的任何地方, 或在曲线内部 (在左下方)。
c. 在曲线上的任何地方, 或曲线外部。
d. 所有以上选项。
e. 以上选项都不是。
19. 为了把 PPF 向外移动 (向上向右), 一个经济体应该:
a. 增加投入量。
b. 精简政府机构。
c. 消除垄断势力滥用资源的情况。
d. 所有以上选项。
e. 以上选项都不是。
20. 如果一个经济体增加了投入量, 或者它确实发现了新的生产技术, 那么生产可能性曲线会:
a. 保持不变。
b. 向里向左移动。
c. 向外向右移动。
d. 所有以上选项。
e. 以上选项都不是。
21. 在实线 ABCD 的生产边界上, 哪一点与一国最重视食物相对应?
a. A 点。

回答题 21 ~ 24 需要借助图 1-1。

图 1-1

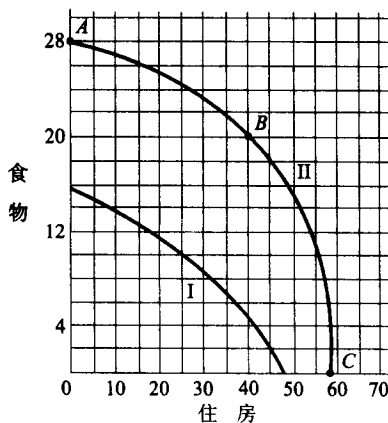


21. 在实线 ABCD 的生产边界上, 哪一点与一国最重视食物相对应?
a. A 点。

- b. B 点。
 - c. C 点。
 - d. D 点。
 - e. E 点。
22. PPF 移动到 1 的位置表明:
- a. 该国人口的品位发生了变化, 因此增加食物的生产, 减少服装的生产。
 - b. 只在服装行业利用了新的资源。
 - c. 两个行业的技术都得到提高。
 - d. 生产组合变化包括服装产出的增加和食物产出的减少。
 - e. 只在食物行业改进了技术。
23. 如果 PPF 移动到 2 的位置, 问题 22 的选项中哪一项是正确的?
- a.
 - b.
 - c.
 - d.
 - e.
24. 如果 PPF 移动到 3 的位置, 问题 22 的选项中哪一项是正确的?
- a.
 - b.
 - c.
 - d.
 - e.

回答题 25 ~ 27 需要借助图 1-2。

图 1-2



25. 如果一国的经济从 A 点移动到 B 点, 那么:
- a. 它放弃了 8 个单位的住房而获得了 40 个单位的食物。
 - b. 它放弃了 8 个单位的食物而获得了 40 个单位的住房。
 - c. 闲置资源得到了充分的利用。
 - d. 经济变得更加有效。
 - e. 技术有所突破。
26. 如果该国的经济从 B 点移动到 C 点, 那么:
- a. 它放弃了 20 个单位的食物而获得了 17 个单位的住房。
 - b. 它放弃了 20 个单位的住房而获得了 17 个单位的食物。
 - c. 闲置资源得到了充分的利用。
 - d. 经济变得更加有效。
 - e. 技术有所突破。
27. 假定技术进步是 PPF 从 I 移动到 II 的原因, 这表明:
- a. 技术对食物和住房行业有相同的影响。
 - b. 技术对食物行业的影响相对较大。
 - c. 技术对住房的影响相对较大。
 - d. 技术实际上受到了损害。
 - e. 以上选项都不是。
28. 机会成本的概念指:
- a. 仅在讨论生产可能性边界时有用。
 - b. 用来衡量次优选择的成本。
 - c. 用美元或美分计量。
 - d. 仅被经济学家使用。
 - e. 以上选项都不是。
29. 在镇上修理道路的机会成本可能是:
- a. 增建一所学校。
 - b. 购买新的铲雪机。
 - c. 从志愿组织向全职消防部门的转变。
 - d. 以上选项都是, 取决于哪一项是次优选择。
 - e. 以上选项都不是。

七、问题解答

下列问题旨在帮助你运用教材中提到的概念。

A. 引言

1. 以下列出的一些出版物, 旨在帮助你加深对微观经济学和宏观经济学之间的区别的理解。每一项都在整本

教材的脚标中出现过,根据列出的主题,你认为哪些主要与微观经济有关,哪些主要与宏观经济有关?用字母 MI 代表微观,用 MA 代表宏观。

- a. 阿瑟·奥肯,《政治经济的繁荣》_____
(Arthur Okun, *The Political Economy of Prosperity*)
- b. 奥勒·艾森菲尔特,“工会工资比较的结果”,见斯隆与彼得森编辑的《经济计量学对公共政策的贡献》_____
[Orley Ashenfelter, “Union Relative Wage Effects,” in Stone and Petersen (eds.), *Econometric Contributions to Public Policy*]
- c. 爱德华·丹尼森,“地下经济使美国经济增长被低估了吗? 就业率给出否定答案”,见《收入及财富评论》_____
(Edward Denison, “Is U. S. Growth Understated because of the Underground Economy? Employment Ratios Suggest Not,” *Review of Income and Wealth*)
- d. 高登,“通货膨胀、弹性汇率与自然失业率”,见贝利编辑的《工人、就业与通货膨胀》_____
[R. J. Gordon, “Inflation, Flexible Exchange Rates and the Natural Rate of Unemployment,” in M. N. Baily (ed.), *Workers, Jobs and Inflation*]
- e. 小伯利,及加德纳·米恩斯,《现代公司与私人财富》_____
(A. A. Berle, Jr., and Gardner Means, *The Modern Corporation and Private Property*)

B. 经济组织中的三个问题

2. 本题针对规范经济学与实证经济学之间的区别而设计。指出下列哪一项是规范经济学(用 N 表示)的陈述,哪一项是实证经济学(用 P 表示)的陈述。
 - a. 税收应该是累积的。_____
 - b. 税收打击了工作积极性。_____
 - c. 当失业率较低时,通货膨胀趋于上涨。_____
 - d. 通货膨胀的危害小于失业的危害。_____
 - e. 污染控制减少就业。_____
 - f. 污染控制物有所值。_____

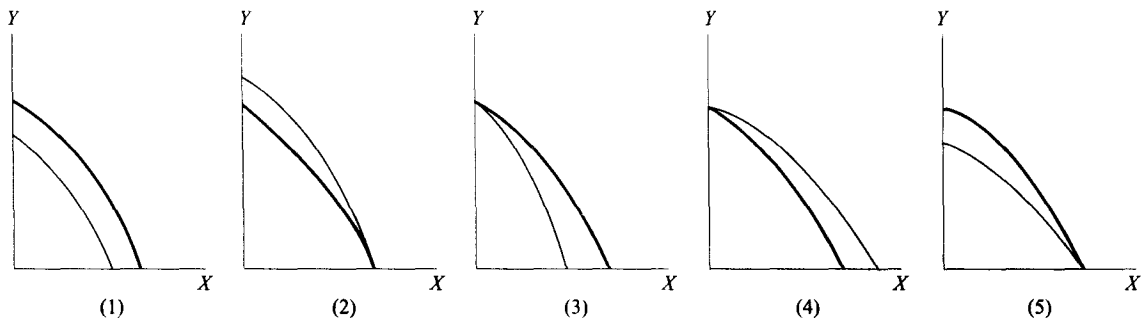
C. 社会的技術可能性

资本对于任何现代经济来说都是至关重要的。在当今世

界,先进国家的迅速发展都离不开资本。

3. 画出下列可以作为资本的选项:
 - a. 炼油厂。
 - b. 通用汽车的股票。
 - c. 业主保险柜的现金。
 - d. 木工的螺丝刀。
 - e. 企业为了扩大经营范围而向银行贷的款。
 - f. 一家钢铁公司拥有的钢锭存货。
 - g. 汽车制造商未售出的汽车。
 - h. 超市未售出的食品存货。
 4. 任何一个发达国家都拥有大量的资本存量,每一天的生产活动都在为资本的保值和增值而做出努力。因此,今天的保值和增值的生产活动是为了满足(昨天的/今天的/明天的)需要,而消费品实际上是今天消费掉(昨天的/今天的/明天的)劳动果实。
 5. 画出下列你认为正确的表达:
 - a. 资本存量越多,消费品的产出就有可能越多。
 - b. 在生产可能性边界上,增加资本存量会使 PPF 向上向外移动。
 - c. 关于是否生产更多资本品的决策并不在生产什么的决策之列。
 - d. 在充分就业的经济体,生产更多的资本品必须同时减少消费品的生产。
- 参照图 1-3 的生产可能性边界,运用不同的 PPF 回答问题 6~10。在每一种组合中,细的曲线表示初始曲线,粗的曲线表示经变化后的曲线。
6. 假定科学发明提高了只用于生产 X 的资源的生产率,那么哪一个图最准确地反映了这种变化? _____
 7. 很多科学家认为我们正在用尽自然资源。假定被用于生产物品 X 的资源正在被用尽,但至少到目前为止,还没有影响到物品 Y 的生产。_____
 8. 假定劳动力增加,新的工人经过专业培训生产物品 Y。_____
 9. 技术进步,两种物品的产出都有相同的增加。_____
 10. 战争用尽了生产物品 X 的一些资源。_____

图 1-3



八、讨论题

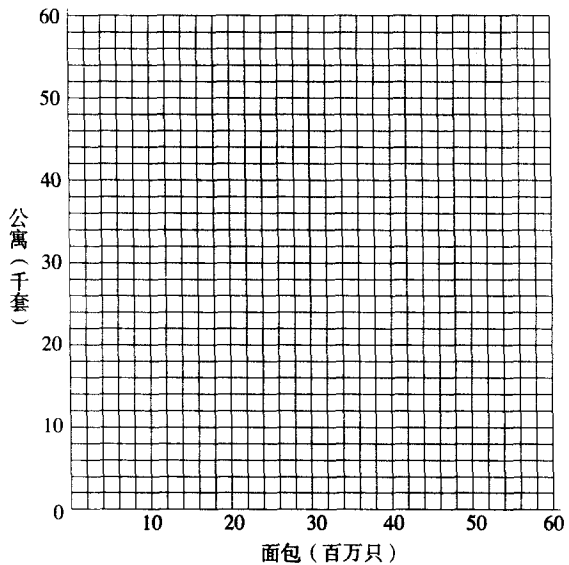
回答下列问题，解释你这样回答的原因。

表 1-1 列出了某国两种商品的生产可能性：公寓和面包。在表中的每一个点，该国所有的资源被充分利用，而且所有的技术知识都被派上了用场。

表 1-1 某国的生产可能性

公寓 (单位：千套)		面包 (单位：百万只)
0	A	30
6	B	29
2	C	26
18	D	22
24	E	16
30	F	0

图 1-4

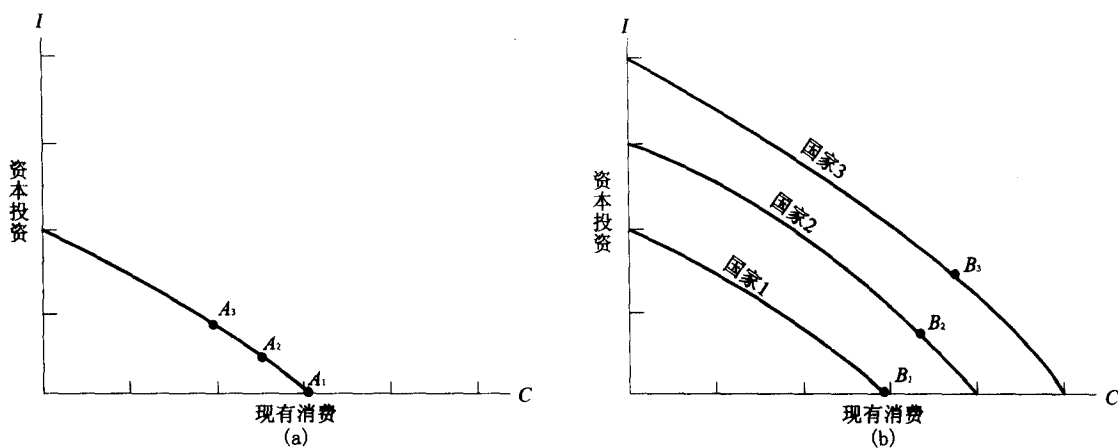


1. 在图 1-4 中标出各点并画出该国的 PPF 曲线。在 PPF 上标出表 1-1 中的 A、B、C、D、E、F 各点。在开始之前，请留意图中纵轴和横轴各自代表的物品。
2. C 点是有效率的生产点吗？试解释。A、B、D、E、F 点是吗？
3. 找到该国生产 16 000 套公寓和 1 000 万只面包的点，用 G 表示。假定 PPF 的位置不变，请说明该国能在 G 点生产的两个原因。
4. G 点是有效率的生产点吗？试解释。
5. 假定该国的 PPF 经移动后能穿过 G 点，但不能穿过 A、B、C、D、E、F 各点。画出新的 PPF，解释什么原因导致了 PPF 的这种移动。

表 1-2 该国新的生产可能性

公寓 (单位：千套)	面包 (单位：百万只)
0	50
6	48
12	46
18	40
24	40
30	34
36	16
42	0

图 1-5



6. 找到该国生产 50 000 套公寓和 5 000 万只面包的点, 用 H 表示。假定 PPF 的位置不变, 该国能生产这种组合吗? 解释能或不能的原因。

假定该国发生了一些变化, 出现了新的生产可能性组合。表 1-2 列出了新的产品组合。

7. 在图中加上这些点, 并绘出该国新的 PPF 曲线。举出使 PPF 曲线移动的两种原因。

8. 在新的 PPF 曲线上, 该国能在 H 点生产吗? 试解释。

下面两个问题与图 1-5 有关, 也就是教材中的图 1-5。

9. 解释图 (a) 中 A_1 、 A_2 、 A_3 各点之间的区别。

10. 图 (a) 中三点与图 (b) 中三条生产可能性曲线有什么关系?

11. 当一个经济体决定要增加资本品的生产时, 它必须(至少是在现在)要减少生产消费品吗? 为什么必须? 或为什么不必?

12. 列出上 4 年大学的机会成本。解释你应该或不应该将住宿和伙食列入在内的原因。

- 11 经济品
- 1 宏观经济学
- 14 微观经济学
- 12 规范经济学
- 5 实证经济学
- 9 自由放任
- 2 投入
- 8 产出
- 10 后此谬误
- 6 合成谬误
- 3 机会成本

六、选择题

- 1. C 2. D 3. E 4. D 5. B 6. C 7. A
- 8. B 9. A 10. D 11. C 12. E 13. B 14. B
- 15. D 16. E 17. B 18. B 19. A 20. C 21. D
- 22. B 23. E 24. C 25. B 26. A 27. B 28. B
- 29. D

七、问题解答

- 1. a. MA b. MI c. MA d. MA e. MI
- 2. a. N b. P c. P d. N e. P f. N
- 3. a, d, f
- 4. 明天的, 昨天的
- 5. a, b, d
- 6. (3)

九、答案

三、关键概念复习

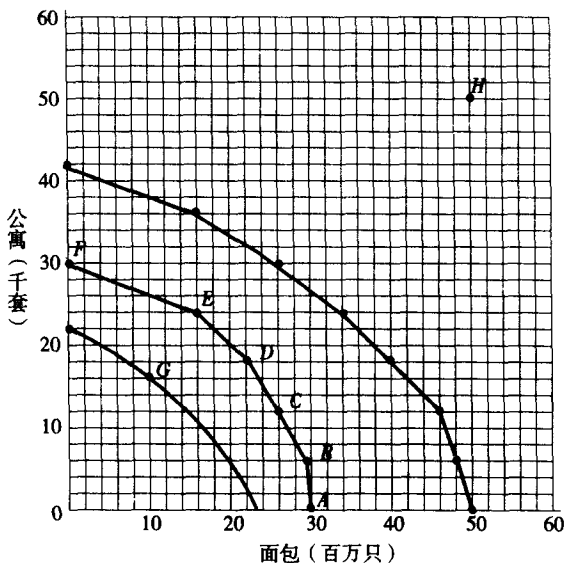
- 7 稀缺
- 4 效率
- 13 免费品

7. (4)
8. (5)
9. (1)
10. (4)

八、讨论题

1.

图 1-4



2. A、B、C、D、E、F 点都是有效率的生产点。社会处于生产边界上，资源得到了充分利用，而且多生产一种物品势必会减少另一种物品的生产。
3. 该国可以处于 G 点，可能是因为资源未得到充分利用，或其他无效率的原因，如罢工或政治动乱。
4. 由于 G 点在生产可能性边界之内，它代表无效率的点——社会可以做得更好。
5. 如果社会用尽了资源，PPF 就会向左移动。
6. 就目前而言，H 点是无法达到的。要生产 H 点所代表

的物品，该国不具备资源，也不具备技术。

7. 如果技术进步，或找到或获得更多的资源，PPF 就会向右移动。
8. H 点仍然无法达到，该国要么生产 42 000 套公寓不生产面包，要么生产 5 000 万只面包不生产公寓。
9. 当该国从 A_1 移到 A_3 时，它为了获得更多的资本品而放弃了现有的消费品。资本品的增加会使该国在未来能生产更多的物品与劳务。图 1-5 (a) 中所有的点都代表着充分就业和现有技术的有效利用。
10. 在图 1-5 (a) 中，如果该国将更多的资源分配给资本投资，那么它在未来就能获得更多的经济增长。 A_1 、 A_2 、 A_3 各点代表着拥有相同资源的三个国家三种不同的选择。国家 1 将所有的资源用于现有消费，它的经济就不会获得增长，它的 PPF 线将不会向外移动，如图 1-5 (b)。国家 2 和国家 3 将更多的资源分配给资本投资。用于资本投资的资源越多，经济就会增长得越快，在未来 PPF 就会向右移动。
11. 是的。资源稀缺，替代经常发生。在资本品上分配更多的资源，该国的经济就会增长，在未来就会生产出更多的消费品和资本品，但它必须牺牲某些现有的消费。这不是一个大的问题。由于资本品的生产（至少部分）由储蓄支持，居民户就向生产者发出信号：目前他们不需要消费品。资本投资能使经济体生产更多，因此他们将现有的消费推后到了未来。
12. 上大学的机会成本包括对这 4 年时间的次优选择，例如，没有时间做营销工作而损失的投入；也包括对学费、书本费、杂费的次优选择，你也许可以用这笔钱来做金融投资。用在住宿和伙食上的花费不是机会成本。不管你怎么度过这 4 年，生活开支都是必需的。当然，如果上大学的生活开支与不上大学的生活开支大相径庭，那么一些多出的部分应该算做机会成本。

第 1 章 附录

如何读图

一、概述

经济学大量运用图形和图表，教材中几乎每一章都出现了图形和图表。教材第 1 章的附录讲述了关于图形和图表的基本知识，这里的附录对此做了延伸。

在经济学中，图形和图表是说明基本概念、并用以进行推理的工具。一图胜千言。如果不了解图形的话，你在学习中就会处于劣势，就像在打篮球中，你把两只手紧紧放在身后而只能处于守势那样。

本附录旨在简要介绍基本的图形分析，并对其用途进行延伸。即使你对图形已经有所了解，也仍然需要浏览本附录所讨论的内容。经济学中用图的基本目的是为了展示一些数字与另一些数字之间的关系。

二、学习目标

在你读完教材第 1 章附录后，完成《学习指南》的练习，你将能够：

1. 解释图表中的各个经济关系。
2. 利用（经济）数据，自己绘图。
3. 算出各曲线的斜率。
4. 理解图中各变量之间的关系。
5. 利用方程式描述两个变量之间的线性关系。

三、关键概念复习

在 B 栏中寻找与 A 栏中术语相应的解释，并将序号填在术语前边。

- | A | B |
|---------|--|
| — 斜率 | 1. 与一条曲线在一点接触而非相交的直线，用来计算这条曲线在该点的斜率。 |
| — 截距 | 2. 表明两个变量同方向变动（同时增加或减少）的直接关系。 |
| — 原点 | 3. 表示某一特定变量如何随时间的变化而变动的图，图中横轴表示时间。 |
| — 正斜率 | 4. 图中一条线与纵轴的交点距原点之间的距离。 |
| — 负斜率 | 5. 图中的一些水平线和垂直线，以辅助作图。 |
| — X 轴 | 6. 图中的纵轴，沿着该轴的度量是由下至上进行的。 |
| — Y 轴 | 7. 横轴上变量的每单位变化所引起的纵轴上变量的变化。 |
| — 网格线 | 8. 用来形象揭示两个变量之间关系的一系列点组成的图。 |
| — 切线 | 9. 表明两个变量反方向变动的相反的关系（当一个变量增加时，另一个变量减少，反之亦然）。 |
| — 散点图 | 10. 图中的横轴，沿着该轴的度量是由左至右进行的。 |
| — 时间序列图 | 11. 图中用于参照开始点，在左下角。 |
- 学生们请注意：由于本附录的重点在于练习，所以我们改变了正常的格式。

四、练习

例一：学习与闲暇时间

假定你要计划一天的活动时间。一天 24 小时中的很大一部分要用在睡觉、吃饭和听课上。假定这些事情每天占用 14 小时，那么还剩下 10 小时可以用做学习或闲暇时间。

可以将这 10 小时进行数字划分。一种极端方式就是将这 10 个小时全部用于闲暇而不学习，显然这种分配方式并不能令学生们感到满意，但这确实是一种可能的分配方式。另一种极端就是将这 10 小时全部用于学习而不用于闲暇，例如，临考前一周的时间。在这两种极端之间存在一系列的选择，如表 1A-1 所示。

表 1A-1

	A	B	C	D	E	F	G
闲暇时间(小时)	10	8	7	6	4.5	2.5	0
学习时间(小时)	0	2	3	4	5.5	7.5	10

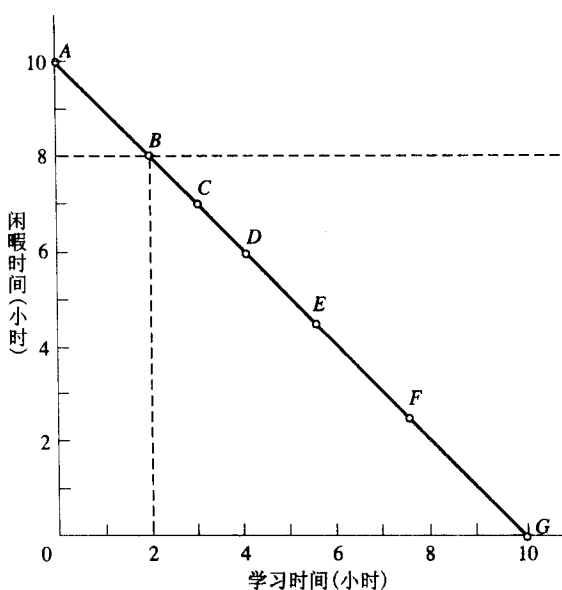
表 1A-1 列出了两组数字。一组是学习时间的分配，另一组是闲暇时间的分配（总共只有 10 小时）。换句话说，这两组数字紧密相联，每一个学习时间都有相对应的闲暇时间。表 1A-1 中所有的数字组都呈现出一种关系：用于学习的时间与用于闲暇的时间之和必须等于 10。

所有这些点都在图 1A-1 中的线段 AG 上（假定不允许出现小时负数）。请注意图 1A-1 中左边的垂直线和下边的水平线，注意观察这些点是如何通过横轴与纵轴绘出的。每一个点都对应着一组数值：学习时间（用横轴表示）和闲暇时间（用纵轴表示）。

连接这些点的倾斜线段 AG 绘出了闲暇与劳动时间的实际关系。该线段上的每一点与表 1A-1 中的组合相对应。以 B 点为例，表 1A-1 中的 B 点为 2 小时学习时间和 8 小时闲暇时间的组合。图 1A-1 中的虚线代表着同样的意思。在 B 点向横轴引垂直线，得到 2 小时学习时间；在 B 点向纵轴引水平线，得到 8 小时的闲暇时间。表 1A-1 和图 1A-1 表达了同样的意思，不论是对于 B 点而言，还是对于线上所有其他点而言。

- 在图 1A-1 中，B 点代表 2 小时（学习/闲暇时间）和 8 小时（学习/闲暇时间）。
- 在图 1A-1 中，（纵轴/横轴）代表闲暇时间，（纵轴/横轴）代表学习时间。

图 1A-1



- D 点代表 _____ 小时闲暇时间和 _____ 小时学习时间；9 小时学习时间和 1 小时闲暇时间处于点（A 和 B 之间/D 和 E 之间/F 和 G 之间）。
- 每牺牲 1 小时学习时间可换来 _____ 小时闲暇时间。
- 本图中线段 AG 的斜率是 _____。
- 在由 AG 和两条坐标轴围成的三角形内取任意一点，该点的横坐标值和纵坐标值之和：
 - 一定大于 10。
 - 一定小于 10。
 - 一定等于 10。
 - 可能大于 10 或小于 10。
- 在第 6 题中的哪一个选项正确描述了在 AG 线段之外的点（a/b/c/d）？
- 假定有 11 个小时，我们重新来看这个例子，线段 AG 会有什么变化？
 - 向外移动（即向右上方移动），与现在这条线平行。
 - 向里移动（即向左下方移动），与现在这条线平行。
 - 位置不变。
 - 以 A 点为轴心向外旋转。