



劳动和社会保障部全国计算机信息高新技术考试指定教材

数据库应用 (Access 平台)

Access 2002

试题解答

(操作员级)

赵树林 魏新在 付华杰 等 编



原子能出版社



北京希望电子出版社
Beijing Hope Electronic Press
www.bhp.com.cn



劳动和社会保障部全国计算机信息高新技术考试指定教材

数据库应用 (Access 平台)

Access 2002 试题解答

(操作员级)

赵树林 魏新在 付华杰 等 编

原子能出版社



北京希望电子出版社
Beijing Hope Electronic Press
www.bhp.com.cn

会

国各

定价
ISBN
C

图书在版编目 (CIP) 数据

数据库应用 (Access 平台) Access 2002 试题解答 (操作员级) / 赵树林等编. 北京: 原子能出版社, 2004. 9

ISBN 7-5022-2938-8

I. 数… II. 赵… III. 关系数据库—数据库管理系统, Access 2002—解题 IV. TP311.138-44

中国版本图书馆 CIP 数据核字 (2004) 第 031597 号

内 容 简 介

由劳动和社会保障部职业技能鉴定中心在全国统一组织实施的全国计算机信息高新技术考试是面向广大社会劳动者举办的计算机职业技能考试, 考试采用国际通行的专项职业技能鉴定方式, 测定应试者的计算机应用操作能力, 以适应社会发展和科技进步需要。

本书包含了全国计算机信息高新技术考试数据库应用 (Access 平台) Access 2002 操作员级试题库的全部试题的解答。全部解答根据试题特点, 重点突出, 详略得当, 使读者尽快掌握数据库基本知识, 数据库表的创建, 查询的创建, 窗体的创建, 报表的应用和创建, 数据库管理等知识。

本书以培训教材和试题汇编为依据, 试题解答正确清晰, 不但能够满足培训考试的需要, 而且也是广大读者学习 Access 数据库知识, 学习 Access 数据库的优秀参考书。

数据库应用 (Access 平台) Access 2002 试题解答 (操作员级)

出版发行	原子能出版社 (地址: 北京市海淀区阜成路 43 号 邮编: 100037)
责任编辑	刘朔 张琳 范二朋
责任校对	湘湘
责任印制	杜海燕
印 刷	北京媛明印刷厂
经 销	全国新华书店
开 本	787 mm×1092 mm 1/16
字 数	498 千字
印 张	21.875
版 次	2004 年 9 月第 1 版 2004 年 9 月第 1 次印刷
书 号	ISBN 7-5022-2938-8/TP·2
印 数	1-5000 册 定 价 35.00 元

版权所有 侵权必究 (如有缺页、倒装, 请与出版社联系调换)

联系信箱: 北京海淀 083 信箱 (邮编: 100080) Email: lwm@bhp.com.cn

联系电话: 010-82702660 (发行), 010-62541992 (门市)

出版说明

全国计算机信息高新技术考试是劳动和社会保障部为适应社会发展和科技进步的需要，提高劳动力素质和促进就业，加强计算机信息高新技术领域新职业、新工种职业技能鉴定工作，授权劳动和社会保障部职业技能鉴定中心在全国范围内统一组织实施的社会化职业技能鉴定考试。

根据职业技能鉴定要求和劳动力市场化管理需要，职业技能鉴定必须做到操作直观、项目明确、能力确定、水平相当且可操作性强的要求，因此，全国计算机信息高新技术考试采用了一种新型的、国际通用的专项职业技能鉴定方式。根据计算机不同应用领域的特征，划分了模块和平台，各平台按等级分别独立进行考试，应试者可根据自己工作岗位的需要，选择考核模块和参加培训。

全国计算机及信息高新技术考试特别强调规范性，劳动和社会保障部职业技能鉴定中心根据“统一命题、统一考务管理、统一考评员资格、统一培训考核机构条件标准、统一颁发证书”的原则进行质量管理。每一个考试模块都制订了相应的鉴定标准和考试大纲，各地区进行培训和考试都执行统一的标准和大纲，并使用统一教材，以避免“因人而异”的随意性，使证书获得者的水平具有等价性。

为保证考试与培训的需要，每个模块的教材由两种指定教材组成。其中一种是汇集了本模块全部试题的《试题汇编》，一种是用于系统教学使用的《培训教程》。

本书是劳动和社会保障部全国计算机信息高新技术考试中的数据库应用模块（Access 平台）Access 2002 操作员级试题库的全部试题解答。

本书以培训教材和试题汇编为依据，试题解答正确清晰，不但能够满足培训考试的需要，而且也是广大读者学习 Access 数据库知识，学习 Access 数据库的优秀参考书。

参与本书编写工作的有：赵树林、魏新在、付华杰、张增华、闻金川、徐志飞、王飞、姜中华、刘在强、宝力高、程斌、王大印、徐津、钟仕增、杨宁。

关于本教程的不足之处，敬请批评指正。

全国计算机信息高新技术考试简介

全国计算机信息高新技术考试是劳动和社会保障部为适应社会发展和科技进步的需要，提高劳动力素质和促进就业，加强计算机信息高新技术领域新职业、新工种职业技能鉴定工作，授权劳动和社会保障部职业技能鉴定中心在全国范围内统一组织实施的社会化职业技能考试。根据劳动和社会保障部职业技能开发司、劳动和社会保障部职业技能鉴定中心劳培司字[1997]63号文件，“考试合格者由劳动和社会保障部职业技能鉴定中心统一核发计算机信息高新技术考试合格证书。该证书作为反映计算机操作技能水平的基础性职业资格证书，在要求计算机操作能力并实行岗位准入控制的相应职业作为上岗证；在其他就业和职业评聘领域作为计算机相应操作能力的证明。通过计算机信息高新技术考试，获得操作员、高级操作员资格者，分别视同于中华人民共和国中级、高级技术等级，其使用及待遇参照相应规定执行；获得操作师、高级操作师资格者参加技师、高级技师技术职务评聘时分别作为其专业技能的依据。”

开展这项工作的主要目的，就是为了推动高新技术在我国的迅速普及，促使其得到推广应用，提高应用人员的使用水平和高新技术装备的使用效率，促进生产效率的提高；同时，对高新技术应用人员的择业、流动提供一个应用水平与能力的标准证明，以适应劳动力的市场化、管理。

根据职业技能鉴定要求和劳动力市场化、管理需要，职业技能鉴定必须做到操作直观、项目明确、能力确定、水平相当且可操作性强的要求。因此，全国计算机信息高新技术考试采用了一种新型的、国际通用的专项职业技能鉴定方式。根据计算机不同应用领域的特征，划分模块和系列，各系列按等级分别独立进行考试。

目前划分了五个级别：

序号	级别	与国家职业资格对应关系
1	高级操作师级	中华人民共和国职业资格证书国家职业资格一级
2	操作师级	中华人民共和国职业资格证书国家职业资格二级
3	高级操作员级	中华人民共和国职业资格证书国家职业资格三级
4	操作员级	中华人民共和国职业资格证书国家职业资格四级
5	初级操作员级	中华人民共和国职业资格证书国家职业资格五级

目前划分了 15 个模块，38 个系列：

序号	模块	模块名称	编号	平台
1		初级操作员	001	Windows/Office
2	00	办公软件应用	002	Windows 平台 (MS Office)
			003	Windows 平台 (WPS)
			011	FoxBASE+平台
3	01	数据库应用	012	Visual FoxPro 平台
			013	SQL Server 平台
			014	Access 平台
			021	AutoCAD 平台
4	02	计算机辅助设计	022	Protel 平台
			031	3D Studio 平台
5	03	图形图像处理	032	PhotoShop 平台

续表

序号	模块	模块名称	编号	平台
5	03	图形图像处理	034	3D Studio MAX 平台
			035	CorelDRAW 平台
			036	Illustrator 平台
6	04	专业排版	041	方正书版、报版平台
			042	PageMaker 平台
			043	Word 平台
7	05	因特网应用	051	Netscape 平台
			052	Internet Explorer 平台
			053	ASP 平台
8	06	计算机中文速记	061	听录技能
9	07	微型计算机安装调试维修	071	IBM-PC 兼容机
10	08	局域网管理	081	Windows NT 平台
			082	Novell NetWare 平台
11	09	多媒体软件制作	091	Director 平台
			092	Authorware 平台
12	10	应用程序设计编制	101	Visual Basic 平台
			102	Visual C++ 平台
			103	Delphi 平台
			104	Visual C# 平台
13	11	会计软件应用	111	用友软件系列
			112	金蝶软件系列
14	12	网页制作	121	Dreamweaver 平台
			122	Fireworks 平台
			123	Flash 平台
			124	FrontPage 平台
15	13	视频编辑	131	Premiere 平台
			132	After Effects 平台

根据计算机应用技术的发展和实际需要,考核模块将逐步扩充。

全国计算机信息高新技术考试密切结合计算机技术迅速发展的实际情况,根据软硬件发展的特点来设计考试内容和考核标准及方法,尽量采用优秀国产软件,采用标准化考试方法,重在考核计算机软件的操作能力,侧重专门软件的应用,培养具有熟练的计算机相关软件操作能力的劳动者。在考试管理上,采用随培随考的方法,不搞全国统一时间的考试,以适应考生需要。向社会公开考题和答案,不搞猜题战术,以求公平并提高学习效率。

全国计算机信息高新技术考试特别强调规范性,劳动和社会保障部职业技能鉴定中心根据“统一命题、统一考务管理、统一考评员资格、统一培训考核机构条件标准、统一颁发证书”的原则进行质量管理,每一个考核模块都制定了相应的鉴定标准和考试大纲,各地区进行培训和考试都执行统一的标准和大纲,并使用统一教材,以避免“因人而异”的随意性,使证书获得者的水平具有等价性。为适应计算机技术快速发展的现实情况,不断跟踪最新应用技术,还建立了动态的职业鉴定标准体系,并由专家委员会根据技术发展进行拟定、调整和公布。

考试咨询网站: www.citt.org.cn 培训教材咨询电话: 010-82702660, 010-62978181

国家职业技能鉴定专家委员会

计算机专业委员会名单

主任委员：路甬祥 王 选

副主任委员：陈 冲 陈 宇 周明陶

委 员：（按姓氏笔画排序）

王 林 冯登国 关东明 朱崇君 李 华 李明树

李京申 求伯君 何新华 宋 建 陆卫民 陈 禹

陈 钟 陈 敏 明 宏 罗 军 金志农 金茂忠

赵洪利 钟玉琢 徐广卿 徐建华 鲍岳桥 雷 毅

秘 书 长：赵伯雄

目 录

第一单元 掌握基础	1
1.1 第 1 题解答	1
1.2 第 2 题解答	7
1.3 第 3 题解答	9
1.4 第 4 题解答	11
1.5 第 5 题解答	13
1.6 第 6 题解答	15
1.7 第 7 题解答	17
1.8 第 8 题解答	19
1.9 第 9 题解答	21
1.10 第 10 题解答	23
1.11 第 11 题解答	25
1.12 第 12 题解答	27
1.13 第 13 题解答	29
1.14 第 14 题解答	31
1.15 第 15 题解答	34
1.16 第 16 题解答	36
1.17 第 17 题解答	38
1.18 第 18 题解答	40
1.19 第 19 题解答	42
1.20 第 20 题解答	44
第二单元 创建数据库表	47
2.1 第 1 题解答	47
2.2 第 2 题解答	53
2.3 第 3 题解答	55
2.4 第 4 题解答	57
2.5 第 5 题解答	59
2.6 第 6 题解答	61
2.7 第 7 题解答	63
2.8 第 8 题解答	64
2.9 第 9 题解答	66
2.10 第 10 题解答	68
2.11 第 11 题解答	70
2.12 第 12 题解答	72

2.13	第 13 题解答	74
2.14	第 14 题解答	76
2.15	第 15 题解答	78
2.16	第 16 题解答	80
2.17	第 17 题解答	82
2.18	第 18 题解答	84
2.19	第 19 题解答	86
2.20	第 20 题解答	87
第三单元 创建查询		90
3.1	第 1 题解答	90
3.2	第 2 题解答	94
3.3	第 3 题解答	96
3.4	第 4 题解答	97
3.5	第 5 题解答	99
3.6	第 6 题解答	100
3.7	第 7 题解答	101
3.8	第 8 题解答	103
3.9	第 9 题解答	104
3.10	第 10 题解答	106
3.11	第 11 题解答	107
3.12	第 12 题解答	109
3.13	第 13 题解答	110
3.14	第 14 题解答	111
3.15	第 15 题解答	113
3.16	第 16 题解答	114
3.17	第 17 题解答	116
3.18	第 18 题解答	117
3.19	第 19 题解答	119
3.20	第 20 题解答	120
第四单元 创建窗体		122
4.1	第 1 题解答	122
4.2	第 2 题解答	129
4.3	第 3 题解答	131
4.4	第 4 题解答	133
4.5	第 5 题解答	134
4.6	第 6 题解答	136
4.7	第 7 题解答	138

4.8	第 8 题解答	140
4.9	第 9 题解答	142
4.10	第 10 题解答	144
4.11	第 11 题解答	146
4.12	第 12 题解答	147
4.13	第 13 题解答	149
4.14	第 14 题解答	151
4.15	第 15 题解答	153
4.16	第 16 题解答	155
4.17	第 17 题解答	157
4.18	第 18 题解答	159
4.19	第 19 题解答	161
4.20	第 20 题解答	163
第五单元 报表的应用和创建		165
5.1	第 1 题解答	165
5.2	第 2 题解答	171
5.3	第 3 题解答	173
5.4	第 4 题解答	175
5.5	第 5 题解答	177
5.6	第 6 题解答	179
5.7	第 7 题解答	181
5.8	第 8 题解答	182
5.9	第 9 题解答	184
5.10	第 10 题解答	186
5.11	第 11 题解答	188
5.12	第 12 题解答	190
5.13	第 13 题解答	192
5.14	第 14 题解答	194
5.15	第 15 题解答	196
5.16	第 16 题解答	198
5.17	第 17 题解答	200
5.18	第 18 题解答	202
5.19	第 19 题解答	204
5.20	第 20 题解答	206
第六单元 数据访问页		208
6.1	第 1 题解答	208
6.2	第 2 题解答	213

6.3	第3题解答	214
6.4	第4题解答	216
6.5	第5题解答	217
6.6	第6题解答	219
6.7	第7题解答	220
6.8	第8题解答	222
6.9	第9题解答	223
6.10	第10题解答	224
6.11	第11题解答	226
6.12	第12题解答	227
6.13	第13题解答	229
6.14	第14题解答	230
6.15	第15题解答	232
6.16	第16题解答	234
6.17	第17题解答	235
6.18	第18题解答	237
6.19	第19题解答	238
6.20	第20题解答	240
第七单元 数据库的管理		242
7.1	第1题解答	242
7.2	第2题解答	250
7.3	第3题解答	252
7.4	第4题解答	254
7.5	第5题解答	256
7.6	第6题解答	258
7.7	第7题解答	260
7.8	第8题解答	262
7.9	第9题解答	264
7.10	第10题解答	266
7.11	第11题解答	268
7.12	第12题解答	270
7.13	第13题解答	272
7.14	第14题解答	274
7.15	第15题解答	276
7.16	第16题解答	278
7.17	第17题解答	280
7.18	第18题解答	282
7.19	第19题解答	284

7.20 第 20 题解答	286
第八单元 综合应用	288
8.1 第 1 题解答	288
8.2 第 2 题解答	295
8.3 第 3 题解答	297
8.4 第 4 题解答	300
8.5 第 5 题解答	302
8.6 第 6 题解答	304
8.7 第 7 题解答	306
8.8 第 8 题解答	308
8.9 第 9 题解答	310
8.10 第 10 题解答	312
8.11 第 11 题解答	315
8.12 第 12 题解答	317
8.13 第 13 题解答	319
8.14 第 14 题解答	321
8.15 第 15 题解答	323
8.16 第 16 题解答	325
8.17 第 17 题解答	327
8.18 第 18 题解答	329
8.19 第 19 题解答	332
8.20 第 20 题解答	334

第一单元 掌握基础

1.1 第1题解答

1. 创建数据库

第1步：在 Access 2002 中执行【文件】|【新建】命令，在【新建文件】任务窗格中单击【通用模板】选项，打开【模板】对话框，在对话框中选择【数据库】选项卡，如图 1-01 所示。

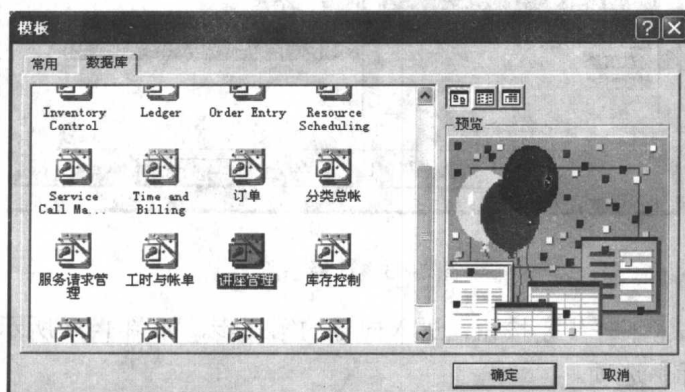


图 1-01 【模板】对话框

第2步：选中【讲座管理】，单击【确定】按钮，打开【文件新建数据库】对话框，如图 1-02 所示。

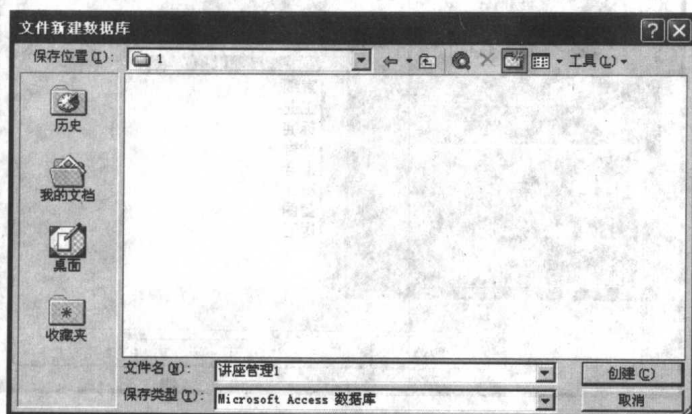


图 1-02 【文件新建数据库】对话框

第3步：在对话框的【文件名】文本框中输入【X1-01A】，在【保存类型】下拉列表

中选择【Microsoft Access 数据库】选项，在【保存位置】下拉列表中选择考生文件夹，单击【创建】按钮，打开【数据库向导】。

第4步：向导的第一个对话框显示了所创建数据库存储的信息，单击【下一步】按钮，进入向导的第二步，如图 1-03 所示。在【数据库中的表】列表中选中【雇员信息】，在【表中的字段】列表中选中【电子邮件帐户名】。

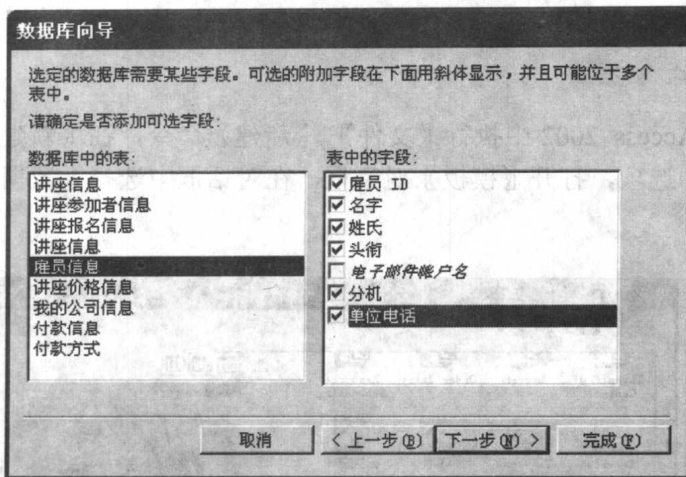


图 1-03 选择字段

第5步：单击【下一步】按钮，进入向导的第三步，如图 1-04 所示。在屏幕显示样式列表中选中【国际】选项。

第6步：单击【下一步】按钮，进入向导的第四步，如图 1-05 所示。在打印报表样式列表中选中【组织】选项。

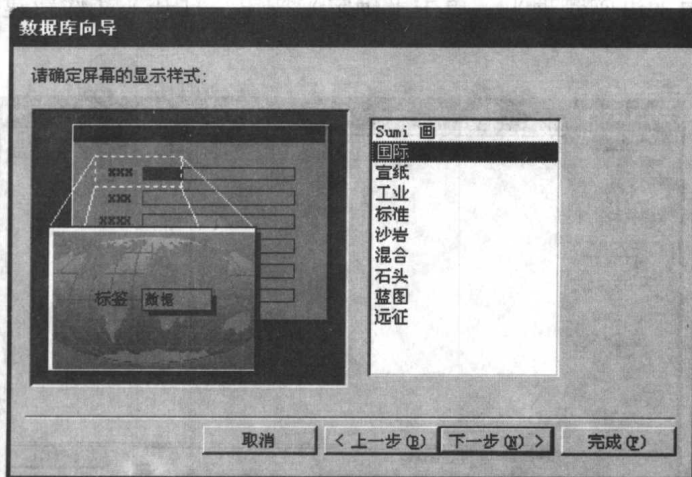


图 1-04 选定屏幕显示样式

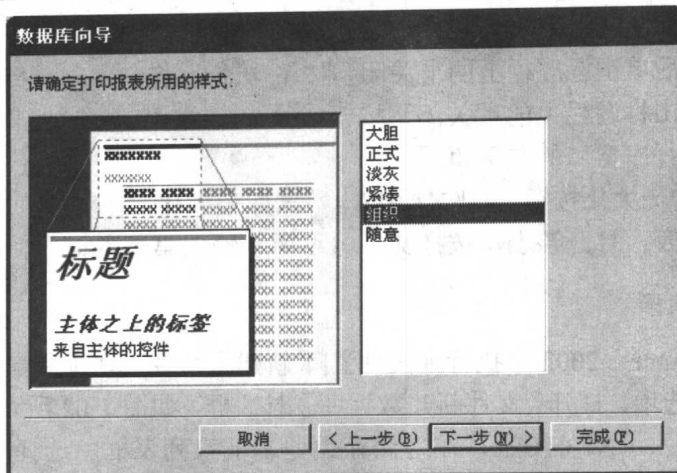


图 1-05 打印报表样式

第 7 步：单击【下一步】按钮，进入向导的第五步，如图 1-06 所示。在【请指定数据库的标题】文本框中输入【讲座管理】。

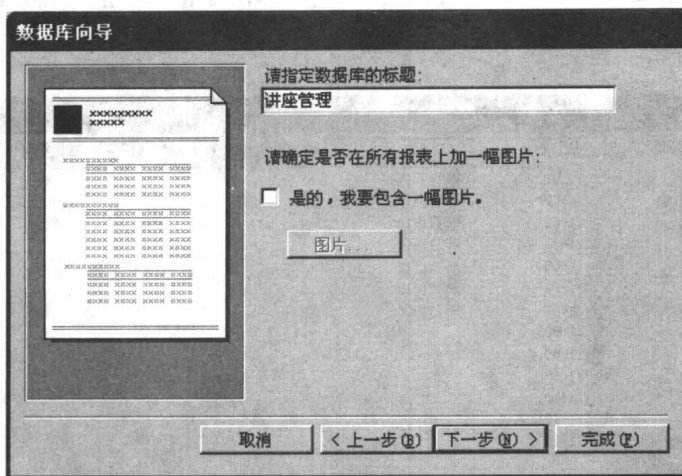


图 1-06 指定数据库的标题

第 8 步：单击【下一步】按钮，进入向导的第六步，在出现的对话框中选中【是的，启动该数据库】复选框，单击【完成】按钮，系统将根据向导的设置自动创建数据库。数据库创建完毕会出现提示对话框，如图 1-07 所示。

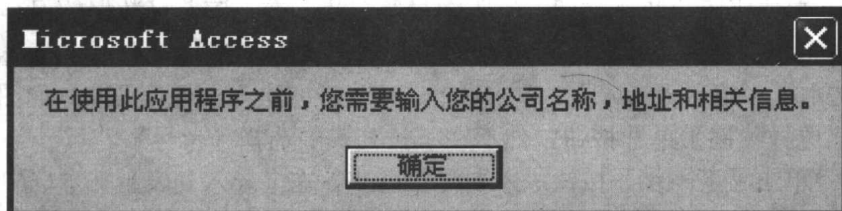




图 1-07 提示输入信息对话框

第 9 步: 单击【确定】按钮, 出现【我的公司信息】窗体, 用户可以输入相关信息也可不输入信息, 然后单击标题栏上的【关闭】按钮 , 将它关闭。接着将会出现【主切换面版】窗体, 单击标题栏上的【关闭】按钮 , 将它关闭。这时【X1-01A】数据库以最小化的形式位于程序窗口的左下角。

第 10 步: 单击最大化按钮, 将【X1-01A】数据库最大化, 在对象栏中单击【表】对象, 然后双击【雇员】表, 打开该表, 按样文 1-01A 所示输入第一条记录。

2. 使用外部数据

第 11 步: 在 Access 2002 中执行【文件】|【新建】命令, 在【新建文件】任务窗格中单击【空数据库】选项, 打开【文件新建数据库】对话框, 如图 1-02 所示。在对话框的【文件名】文本框中输入【X1-01B】, 在【保存类型】下拉列表框中选择【Microsoft Access 数据库】选项, 在【保存位置】下拉列表框中选择考生文件夹, 单击【创建】按钮, 创建一个新的数据库。

第 12 步: 执行【文件】|【获取外部数据】|【导入】命令, 打开【导入】对话框, 如图 1-08 所示。在【文件类型】下拉列表框中选择【Microsoft Excel】, 在【查找范围】下拉列表框中选择考生文件夹, 选择【Y1-01】文件, 单击【导入】按钮, 打开【导入数据表向导】对话框。

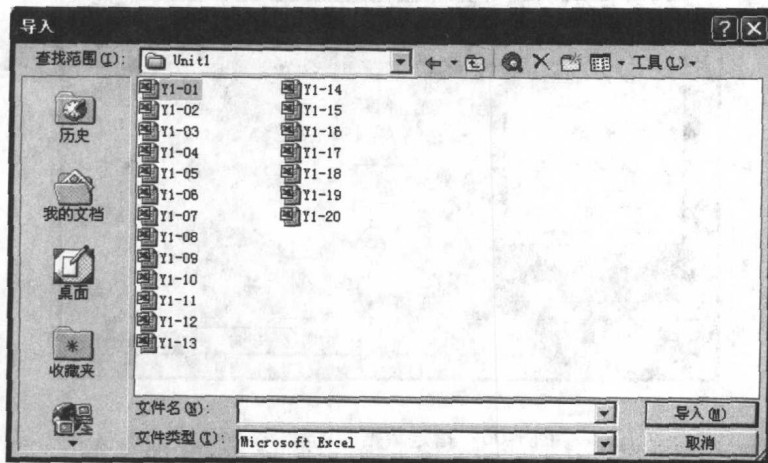


图 1-08 【导入】对话框

第 13 步: 在向导的第一步选中【第一行包含列标题】复选框, 如图 1-09 所示。

第 14 步: 单击【下一步】按钮, 进入向导第二步, 在【请选择数据的保存位置】区域选中【新表中】单选按钮。单击【下一步】按钮进入向导第三步, 在【字段选项】区域的【字段名】文本框中输入【考号】。单击【下一步】按钮进入向导第四步, 如图 1-10 所示。选中【我自己选择主键】单选按钮, 然后在下拉列表中选择【考号】。

第 15 步: 单击【下一步】按钮进入向导第五步, 在【导入到表】文本框中输入【考场信息】, 单击【完成】按钮, 出现提示完成导入表对话框, 单击【确定】按钮完成外部数据的导入。

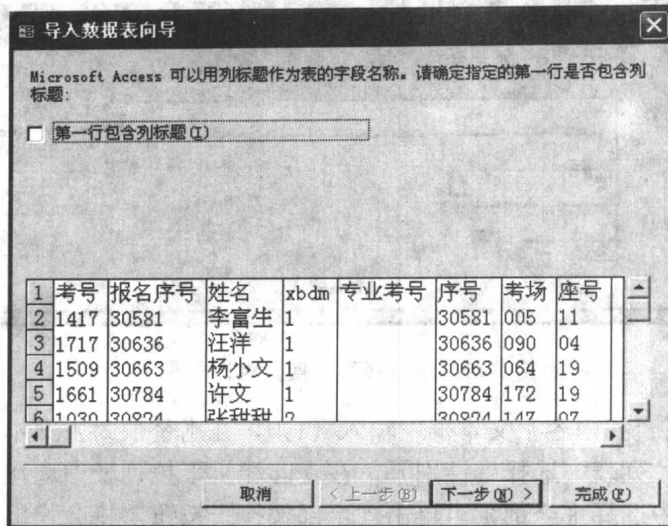


图 1-09 指定列标题

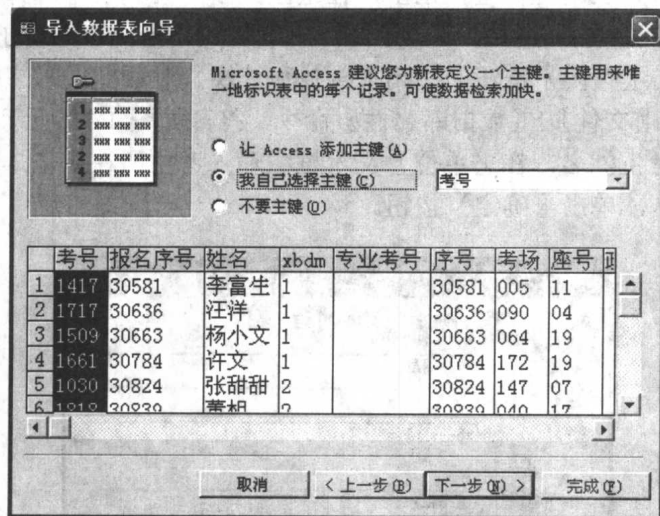


图 1-10 选择主键

第 16 步：在对象栏中单击【表】对象，然后双击【考场信息】表，打开该表，执行【视图】|【设计视图】命令，在【字段名称】中将字段【xbdm】改为【性别】，单击工具栏上的【保存】按钮。

3. 调整数据库

第 17 步：在【考场信息】表的设计视图中选中【性别】字段，在【字段属性】区域的【字段大小】选项中输入数值【2】，单击工具栏上的【保存】按钮。

第 18 步：执行【视图】|【数据表视图】命令，进入表的数据表视图。将鼠标定位在【性别】列中，执行【编辑】|【替换】命令，打开【查找和替换】对话框，如图 1-11 所示。