

卫生部部属高等医学院校暨科研机构

研究生入学考试试题汇编

第七分册

(临床医学一)

THE ENTRANCE
EXAMINATION
QUESTIONS FOR
GRADUATE STUDENTS

1979—1984

中华人民共和国卫生部科学教育司编

卫生部部属高等医学院校暨科研机构
研究生入学考试试题汇编

(第七分册)

卫生部科学教育司编
卫生部科学教育司出版
沈阳市教育学院印刷厂印刷
中国医科大学研究生处发行

787×1092毫米16开本 11印张 535.1千字

1985年10月第1版第1次印刷

印数1~15,000

编 辑 说 明

为了交流经验, 积累资料, 促进医学门类研究生教育研究工作的开展, 我们编辑了这套《研究生入学考试试题汇编》。本汇编收集了卫生部所属四川医学院、西安医学院、武汉医学院、湖南医学院、中山医学院、上海第一医学院、山东医学院、中国医学科学院中国首都医科大学、北京医学院、中国医科大学、白求恩医科大学、广州中医学院、北京中医学院、中医研究院共十四所高等医学院校和医学科学研究机构自1979年以来的研究生入学考试试题。内容包括政治理论、外语、基础医学、临床医学、公共卫生与预防医学、中医学、中西医结合、药学、综合知识及医预知识等共十五个分册。供各医学教育研究单位和研究生招生机构的教学人员、科学研究人员、各高等医学院校的师生和有关医务人员查阅参考。

本书目录按单位和年份顺序排列, 各分册内容见后。除个别错漏字符外, 一般未作改动, 以保持历史原貌。由于水平有限, 不当之处, 欢迎指正。

本书的编辑工作得到卫生部直属医学院校、科研机构及有关方面的大力支持。中国医科大学研究生处为本书的编辑出版作了大量工作。谨此致谢。

编 者

一九八四年十二月于北京

目 录

四川医学院

1980年	内科学试题	1	精神病学试题	2
	传染病学试题	6	诊断学试题	7
1981年	内科学试题	7	传染病学试题	10
1982年	内科学试题	11	神经病学试题	17
	精神病学试题	19	传染病学试题	22
	诊断学试题	22		
1983年	内科学试题	25	神经病学试题	29
	精神病学试题	33	传染病学试题	33
	诊断学试题	34		
1984年	内科学试题	35	神经病学试题	51
	精神病学试题	54	传染病学试题	55
	诊断学试题	55		

西安医学院

1982年	内科学试题	58	传染病学试题	59
1983年	内科学试题	58	神经病学试题	61
1984年	内科学试题	60	传染病学试题	62
	精神病学试题	61		

武汉医学院

1982年	内科学试题	63	神经病学试题	66
	传染病学试题	67		
1983年	内科学试题	67	神经病学试题	71
	传染病学试题	72	诊断学试题	72
1984年	内科学试题	72	神经病学试题	74
	传染病学试题	75		

湖南医学院

1982年	内科学试题	77	精神病学试题	79
	传染病学试题	81		
1983年	内科学试题	82	神经病学试题	83
	精神病学试题	86	传染病学试题	88
1984年	内科学试题	90	神经病学试题	92
	精神病学试题	95	传染病学试题	96

中山医学院

1982年	内科学试题	98	神经病学试题	110
-------	-------	----	--------	-----

	诊断学试题·····	111			
1983年	内科学试题·····	112	神经病学试题·····	122	
	传染病学试题·····	122			
1984年	内科学试题·····	123	神经内科学试题·····	153	
	传染病学试题·····	153	诊断学试题·····	154	
上海第一医学院					
1982年	内科学试题·····	156	神经病学试题·····	158	
	精神病学试题·····	160	传染病学试题·····	160	
1983年	内科学试题·····	161	神经病学试题·····	164	
	传染病学试题·····	165			
1984年	内科学试题·····	165	神经病学试题·····	175	
	精神病学试题·····	183	传染病学试题·····	184	
	诊断学试题·····	184			
山东医学院					
1982年	内科学试题·····	186	神经病学试题·····	188	
	传染病学试题·····	189	诊断学试题·····	189	
1983年	内科学试题·····	191	神经病学试题·····	201	
	传染病学试题·····	202	诊断学试题·····	203	
1984年	内科学试题·····	205	神经病学试题·····	207	
	传染病学试题·····	208	诊断学试题·····	210	
中国医学科学院					
中国首都医科大学					
1979年	内科学试题·····	212	神经病学试题·····	212	
	传染病学试题·····	213	心电图学试题·····	213	
1981年	内科学试题·····	213	神经病学试题·····	214	
	精神病学试题·····	215	传染病学试题·····	216	
	正常心电图基础知识试题	217			
1982年	内科学试题·····	217	心电图学试题·····	224	
1983年	内科学试题·····	225	神经病学试题·····	229	
	诊断学试题·····	230			
1984年	内科学试题·····	231	神经病学试题·····	240	
	诊断学试题·····	241			
北京医学院					
1982年	内科学试题·····	243	精神病学试题·····	243	
	传染病学试题·····	243			
1983年	内科学试题·····	246	神经病学试题·····	247	
	精神病学试题·····	250	传染病学试题·····	251	

	临床血液学实验诊断试题…	255		
1984年	内科学试题……………	256	神经病学试题……………	257
	精神病学试题……………	263	传染病学试题……………	264
	诊断学试题……………	265		

中国医科大学

1982年	内科学试题……………	270	神经内科学试题……………	275
1983年	内科学试题……………	279		
1984年	内科学试题……………	284	神经病学试题……………	292
	传染病学试题……………	300		

白求恩医科大学

1982年	内科学试题……………	311	神经病学试题……………	316
	传染病学试题……………	317		
1983年	内科学试题……………	318	神经病学试题……………	325
1984年	血液学基础试题……………	326	神经病学试题……………	330
	传染病学试题……………	335		

中医研究院

1982年	诊断学试题……………	343		
附:	多选题说明……………	343		

四川医学院

一九八〇年内科血液病专业试题

- 一、支气管扩张的病因和发病原理是怎样的？ (16分)
 - 二、试述萎缩性胃炎胃的主要病理改变及其主要临床表现。 (16分)
 - 三、急性肾功能衰竭的病因学和发病原理。 (18分)
 - 四、输血反应中有哪几种溶血性反应，它们的区别是怎样的。 (16分)
 - 五、脑膜白血病的治疗和预防。 (16分)
 - 六、什么是无效性红细胞生成？哪些血液疾病可出现此现象？ (18分)
 - 七、不稳定血红蛋白引起溶血性贫血的发病原理是怎样的？ (18分)
- 注：第六、七、二题选作一题。

一九八〇年内科消化专业试题

- 一、食道裂孔疝有哪几种？并述其临床症状。 (10分)
- 二、如何诊断急性出血性坏死性肠炎？ (10分)
- 三、慢性溃疡性结肠炎有哪些并发症？ (10分)
- 四、如何鉴别Gilbert氏病和Dubin—Johnson综合症？ (10分)
- 五、门静脉肝硬化患者有哪些内分泌紊乱？并叙述其临床表现。 (10分)
- 六、试述Wilson氏病的病因与临床表现。 (10分)
- 七、低镁血症的临床症状。 (10分)
- 八、试述急性肺原性心脏病的病因及其心电图特点。 (10分)
- 九、简述原发性醛固酮增多症的临床特点及实验室检查。 (10分)
- 十、解释下列名词： (每个名词2分)
 1. 欧氏 (Osler) 结节
 2. 卓爱二氏 (Zollinger—Ellison) 综合症
 3. 艾生曼氏 (Eisenmenger) 综合症
 4. 范可尼氏 (Fanconi) 综合症
 5. 白塞氏 (Behcet) 综合症

一九八〇年内科内分泌专业试题

- 一、稀释性低钠血症与缺钠性低钠血症如何鉴别？列表说明。 (10分)
- 二、血气分析的主要指标与正常值。典型呼吸性酸中毒时血气分析有何改变？ (10分)
- 三、说明肾上腺皮质11- β 羟化酶缺陷及21-羟化酶缺陷的生化改变特点及其临床表现。 (20分)

四、增生型皮质醇增多症及肾上腺皮质癌的内容药物治疗，说明每种药物的作用机理。

(20分)

五、说明用放射免疫法测定激素的原理。(10分)

六、解释下列名词：(20分)

1. 垂体性卒中
2. 肾性骨营养不良
3. 多肽激素作用原理中的“双向控制系统”
4. 长环反馈调节
5. 短环反馈调节

七、将下列英文名词译为中文：(10分)

Ren in	Angiotensin	Serotonin
Motilin	Metanephrine	Catecholamine
Δ^4 -Androstenedione	Triamcinolone	pregnenolone
Corticosterone	pregnanediol	17-Ketogenic steroid
Somatostatin	prolactin	Luteinizing Hormone
Gonadotropin	Antidiuretic Hormone	Calcitonin
progesterone	Androsterone	

一九八〇年内科学试题

(供卫生统计学、流行病学、及传染病学用)

- 一、试述亚急性细菌性心内膜炎的诊断要点。(16分)
 - 二、何谓萎缩性胃炎，其病理解剖及临床特点如何。(16分)
 - 三、原发性肝癌的诊断要点如何？(16分)
 - 四、小肠性腹泻与结肠性腹泻如何鉴别？(16分)
 - 五、肺性脑病的诊断依据是什么？(18分)
 - 六、试述慢性淋巴性甲状腺炎的发病原理。(18分)
 - 七、何谓高渗性非酮症糖尿病？(18分)
- 注：第六、七，二题选作一题。

一九八〇年精神病学试题

一、选择题：(每题1分)

1. 哪一种幻觉属于不完全性幻觉：
(1) 心因性幻觉 (2) 入睡前幻觉
(3) 反射性幻觉 (4) 思维显形
2. 哪一种幻觉只见于精神分裂症：
(1) 听幻觉 (2) 视幻觉 (3) 嗅幻觉 (4) 精神运动性幻觉
3. 机能性幻觉多见于：

- (1) 抑郁性精神病 (2) 精神分裂症
(3) 心因性反应 (4) 脑器质性精神病
4. 体形感知综合障碍多见于:
(1) 神经官能症 (2) 症状性精神病
(3) 精神分裂症 (4) 疑病症
5. 有逆行性遗忘的患者不能回忆:
(1) 疾病发生后一段时间的经历 (2) 过去生活中的某一段经历
(3) 紧接着发病前的一段经历 (4) 对人名、地名、日常琐事的经历
6. 记忆虚构多见于:
(1) 脑外伤性精神病 (2) 症状性精神病
(3) 精神分裂症 (4) 抑郁症
7. 强制性思维是:
(1) 强迫症的一种表现 (2) 精神自动症的表现之一
(3) 一种思维鸣响 (4) 思维回响
8. 象征性思维多见于:
(1) 轻躁狂症 (2) 瘧病
(3) 心因性精神病 (4) 精神分裂症
9. 哪一种联想障碍是精神分裂症的特征症状之一:
(1) 思维不连贯 (2) 思维迟缓
(3) 思维插入 (4) 思维奔逸
10. 哪一种妄想是精神分裂症的特征性症状之一:
(1) 被害妄想 (2) 观系妄想
(3) 原发性妄想 (4) 嫉妒性妄想
11. 慢性脑综合征主要表现为:
(1) 脑衰弱综合征 (2) 人格改变与智能障碍
(3) 后遗妄想与记忆障碍 (4) 定向力障碍与人格改变
12. 双重人格多见于:
(1) 症状性精神病 (2) 抑郁症
(3) 脑器质性精神病 (4) 瘧病
13. Ganser氏综合征的特点系指:
(1) 不能回答复杂的问题 (2) 对各种问题都予以近似又错误的回答
(3) 答题时有时正确, 有时错误 (4) 爱提问题
14. 急性脑综合征主要表现:
(1) 兴奋话多 (2) 意识障碍
(3) 智能障碍 (4) 关系妄想
15. Korsakoff's综合征主要特征为:
(1) 意识障碍、记忆障碍、定向障碍 (2) 意识障碍、失语, 虚构
(3) 意识障碍、虚构、定向力障碍 (4) 记忆障碍、定向障碍、虚构
16. 为“精神分裂症”命名者:

- (1) Freud (2) Kraepelin
(3) Jaspers (4) Bleuler
17. 精神分裂症的药物治疗中首选药是哪一种类:
(1) Imipramine (2) phenothiazines
(3) Thioxanthenes (4) Butyrophenones
18. 逍遥自动症常见于:
(1) 瘧病 (2) 心因性反应
(3) 精神分裂症 (4) 癲病
19. “情感逻辑”多见于:
(1) 轻躁狂 (2) 妄想性精神病
(3) 精神分裂症 (4) 瘧病
20. 1869年命名神经衰弱者:
(1) Charcot (2) Beard
(3) Freud (4) Kraepelin
21. 神经衰弱的治疗应以哪种方法为主:
(1) 药物加精神治疗 (2) 胰岛素低血糖疗法
(3) 物理疗法 (4) 精神疗法
22. 瘧病治疗中消除症状的一种有效措施:
(1) 理疗 (2) 药物治疗
(3) 电休克疗法 (4) 暗示治疗
23. 肺心病所致的精神障碍称:
(1) 脑器质性精神病 (2) 症状性精神病
(3) 感染性精神病 (4) 中毒性精神病
24. 症状性精神病要以哪种治疗原则为主:
(1) 抗精神病药物的应用 (2) 治疗原发疾病
(3) 营养疗法 (4) 精神疗法
25. 似曾相识症多见于:
(1) 精神分裂症 (2) 轻躁狂
(3) 瘧病 (4) 癲病
26. 苯乙肼是属于哪一类药物:
(1) 三环类抗抑郁药 (2) 缺题
(3) 苯并二氮杂革类 (4) 单胺氧化酶抑制剂类
27. 轻微脑损伤综合征(MBD)有效的药物治疗是哪一种:
(1) 氟哌啶醇 (2) 安定
(3) 氯丙嗪 (4) 利他灵
28. 苯丙酮尿性精神发育不全发病与哪一种原因有关:
(1) 常染色体隐性基因遗传 (2) 性染色体异常
(3) 产伤 (4) 甲状腺机能过低
29. 哪一种精神病其主要症状有昼重夜轻的特点:

- (1) 轻躁狂症 (2) 精神分裂症
(3) 瘵病 (4) 抑郁症
30. 治疗躁狂症最有效的药物为:
(1) Chlorpromazine (2) Tardan
(3) Haloperidol (4) Lithium carbonate
31. 哪一种疾病是心身疾病:
(1) 心瓣膜病 (2) 胃癌
(3) 肺结核 (4) 支气管哮喘
32. 进行性多发性抽搐症 (Gilles de la Tourette's病) 治疗有效的药物:
(1) Methylphenidate (2) Amphetamine
(3) Imipramine (4) Haloperidol
33. 顶叶肿瘤时可出现:
(1) Gerstmann氏综合征 (2) Korsakoff's综合征
(3) 运动不能性缄默症 (4) 精神运动性发作
34. 应用Diphenylhydantoin后产生常见的副作用是哪一种:
(1) 性格改变 (2) 嗜睡
(3) 齿龈增生 (4) 静坐不能
35. 电休克治疗对哪一种症状有效:
(1) 慢性退缩 (2) 思想松弛
(3) 木僵 (4) 情感淡漠
36. 病态人格是:
(1) 从幼年发展起来的精神病态 (2) 脑外伤后发展起来的人格改变
(3) 癫痫后的性格改变 (4) 从幼年的心理创伤所致
37. 亚急性谵妄状态的特点是哪一种:
(1) 意识一直处于模糊状态 (2) 意识障碍波动于不同程度的清醒状态之间
(3) 精神运动性兴奋不显著 (4) 幻觉不显著
38. Kayser—Fleischer氏环多见于:
(1) Huntington氏病 (2) Jakob—Creutzfeldt
(3) Schilder氏病 (4) Wilson氏病
39. 早老性痴呆指哪一种病:
(1) 动脉硬化性精神病 (2) Wernicke氏脑病
(3) Alzheimer氏病 (4) Wilson氏病
40. 思维不连贯最常见于哪一种病:
(1) 精神分裂症 (2) 感染中毒性精神病
(3) 心因性精神病 (4) 躁狂症

二、是非题: 正确的在题前划“+”, 错误的划“-” (每题2分)

1. 皮层性感觉障碍的病变部位是对侧大脑后中央回受损害。
2. 痴呆均是不能治愈的。
3. 精神运动性癫痫常见的脑电图为额叶出现棘慢综合波。

4. 文献综合报导慢性精神分裂症患者血小板单胺氧化酶活动偏低。
5. 测定精神分裂症患者脑内5-HT的更新率可测定C.S.F中代谢产物高香草酸(HVA)。
6. 欲反映去甲肾上腺素在脑内的更新率可测C.S.F中其代谢产物甲氧羟苯乙二醇(MHPG)。
7. 边缘系统受损则主要表现意识障碍。
8. 迟发性运动异常的有效治疗是L-Dopa。
9. 诊断脑干损害的主要根据是共济失调。
10. 情感淡漠、幻觉妄想、动作减少是精神分裂症的基本症状。

三、填空题： (每题2分)

1. Bleuler认为精神分裂症的特征性症状为4个：
(1) _____ (2) _____ (3) _____ (4) _____。
2. Schneider分原发性妄想为三种：
(1) _____ (2) _____ (3) _____。
3. 抗精神病药物引起锥体外系的副作用表现为三：
(1) _____ (2) _____ (3) _____。
4. 遗传倾向明显的精神病有：
(1) _____ (2) _____ (3) _____ 等。
5. 常见中枢神经系统的介质有三种：
(1) _____ (2) _____ (3) _____。

四、问答题： (每题5分)

1. 叙述Schneider的一级症状有哪些?
2. 精神病学中有哪几个主要的学派?
3. 什么叫精神卫生?
4. 精神药物有几大类? 何名?
5. 叙述心理治疗的目的和原则?
6. 您希望研究精神病学中哪个课题, 为什么?

一九八〇年传染病学试题

- 一、肝炎病毒的类型及其主要特点。 (15分)
- 二、流行性脑脊髓膜炎败血症型的特点与治疗要点。 (15分)
- 三、钩端螺旋体病肺弥漫性出血(即肺大出血)的临床表现。 (15分)
- 四、败血症的发病原理与病原学的关系。 (15分)
- 五、血吸虫病的临床表现。 (15分)(以上五题选答四题)
- 六、传染或感染过程可有哪几种表现? (10分)
- 七、病毒性肝炎的临床分型要点。 (10分)
- 八、流行性出血热的临床特点。 (10分)
- 九、付霍乱的流行特征。 (10分)

十、阿米巴肝脓肿的诊断与治疗要点。 (10分) (以上五题选答四题)

一九八〇年诊断学试题

(供皮肤科专业用)

- 一、心源性、肾源性、营养不良性水肿产生的机理。 (20分)
- 二、左心功能不全的症状及体征。 (10分)
- 三、何谓中心性发绀及周围性发绀?说明其特点。 (20分)
- 四、分别描述溶血性、肝细胞性、阻塞性黄疸的实验室检查特点。 (15分)
- 五、通过检查腹壁曲张静脉的血流方向,如何鉴别门静脉受阻与下腔静脉受阻? (5分)
- 六、从胸部物理检查上,如何区别右侧胸腔大量积液,积气及大片炎性实变? (20分)
- 七、填空: (10分)
 - (1) 两个心音同时增强见于_____, _____。 (1分)
 - (2) 两个心音同时减弱见于_____, _____, _____, _____, _____, _____, _____, _____。 (5分)
 - (3) 第二心音的改变主要取决于_____。 (2分)
 - (4) 主动脉瓣区听到粗糙的收缩期杂音,见于_____。 (1分)
 - (5) 交替脉的出现,常表示_____损害。 (1分)

一九八一年内科学消化病专业试题

- 一、高血压的诊断标准是什么? (5分) 症状性高血压有哪些病可引起? (9分) 试分别简述其中二种的诊断要点。 (6分)
- 二、肺癌按细胞分化程度和形态分为哪些类型? (4分) 早期诊断应注意哪些问题? (10分) 有哪些明确诊断的方法? (6分)
- 三、肝昏迷时血氨增高的原因有哪些?它是怎样引起昏迷的?肝昏迷时假性神经传导介质有哪些,它们是如何形成,如何引起症状的? (20分)
- 四、什么叫慢性腹泻,试分类列举其病因?小肠病变引起的腹泻与结肠炎所致腹泻如何鉴别? (20分)
- 五、填空: (每空1分,共20分)
 1. 胃粘膜糜烂与溃疡不同点在于_____。
 2. 早期胃癌指_____。
 3. 肝硬化腹水形成机制主要是:
(1) _____ (2) _____ (3) _____ (4) _____ (5) _____。
 4. 肠结核好发于_____,这常由于(1)_____,(2)_____。
 5. 胆固醇结石目前有人主张用(1)_____或(2)_____溶解。
 6. 目前常用的组胺H₂受体拮抗剂有_____。
 7. 胆汁返流性胃炎可服(1)_____或(2)_____治疗。

8. 临床怀疑肝癌的病人, 甲胎蛋白检查阴性, 其解释可能为:

(1) _____ (2) _____ (3) _____ (4) _____。

9. 胃泌素瘤多数是由胰岛 _____ 细胞形成的肿瘤。

一九八一年内科内分泌专业试题

一、说出下列器官所产生的激素: (共20分)

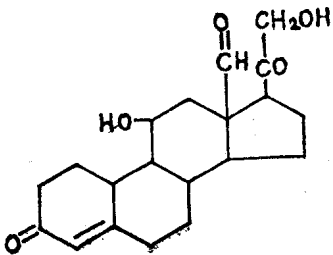
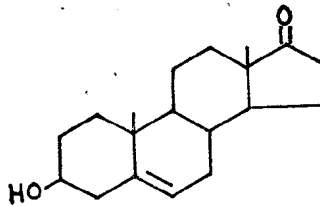
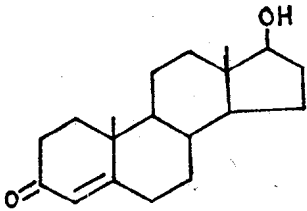
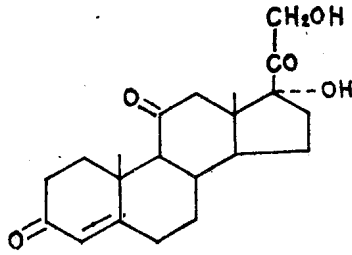
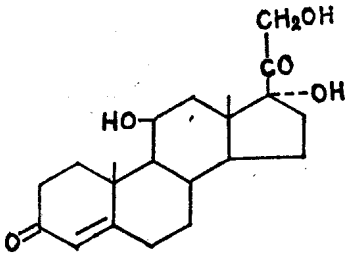
- | | | |
|-----------|----------|-----------|
| (1) 下丘脑 | (2) 垂体前叶 | (3) 垂体后叶 |
| (4) 甲状腺 | (5) 甲状旁腺 | (6) 肾上腺皮质 |
| (7) 肾上腺髓质 | (8) 胰腺 | (9) 睾丸 |
| (10) 卵巢 | (11) 肾脏 | (12) 胃 |

二、(1) 肾上腺素、去甲肾上腺素在尿中有哪些代谢产物?

(2) 最能肯定嗜铬细胞瘤的诊断方法是什么? (共10分)

三、什么是长反馈?什么是短反馈?什么是正反馈?什么是负反馈?各举一例说明。(10分)

四、命名下列构造式: (10分)



五、自拟编写一份柯兴氏综合征患者的病历摘要。 (20分)

六、肾小管酸中毒所致的低钾与原发醛固酮增多症所致的低钾在发病机理上有何不同? (10分)

七、在下列正确答案前作一“√”记号。 (10分)

(1) 作用最强的盐类皮质激素为:

- ① Hgdrocortisone ② Cortisone ③ Testosterone
④ Aldosterone ⑤ Estradiol

(2) 控制钠代谢的激素主要来自:

- ① Adrenal medulla ② Pancreas ③ Adrenal cortex
④ Thyroid ⑤ Ovary

(3) 人绒毛膜促性腺激素来自:

- ① Pancreas ② Pituitary ③ Adrenal
④ Placenta ⑤ Thymus

(4) 甲状旁腺功能减退化验检查为:

- ① Elevation of serum calcium
② Increased urinary excretion of calcium
③ Decrease in ionic serum calcium
④ None of these

(5) 甲状旁腺功能亢进的临床表现可为:

- ① Renal colic ② Bone pain
③ Gastrointestinal symptoms ④ Mental confusion
⑤ all of these

八、将下列译为中文: (10分)

Anyone who repeatedly receives insulin injection will develop insulin antibodies, but these are usually not present in sufficient concentration to interfere significantly with the action of insulin. when an antibody is present, it will, to some extent, bind the injected insulin, but the bound fraction is usually only a small portion of total dose, The fate of this bound insulin is unknown, but it probably loses its physiological activity, Occasionally, the antibody titer rises to a point where insulin resistance develops—a state arbitrarily defined as one in which the daily insulin requirement exceeds 200 units.

一九八一年内科学试题

(供传染病学、流行病学专业用)

一、引起左心衰竭常见的病因有哪些? 急性肺水肿如何处理? (25分)

二、试述临床上肺气肿的分级。 (分10)

- 三、有一54岁男性患者，右上腹有一包块，下缘在右肋下约6厘米，质硬，有压痛，简要说明用哪些辅助检查方法以协助诊断。（25分）
- 四、试述呼吸性酸中毒与代谢性酸中毒血气分析及血电解质的化验改变。（15分）
- 五、自拟编写一份过敏性紫癜患者的病历摘要。（25分）

一九八一年传染病学专业试题

一、是非题：正确的在题前划“+”错误的划“-”（每题1分，共10分）

1. 黄疸型肝炎就是甲型肝炎，无黄疸型肝炎就是乙型肝炎。
2. Dane氏颗粒就是乙型肝炎病毒。
3. 肝炎病毒对一般消毒剂都敏感。
4. 血清HBsAg阳性的人都应隔离治疗。
5. 血清中抗-HBc表明乙型肝炎病毒复制。
6. 伤寒菌苗注射后，血清内“O”抗体可明显增高，“H”抗体仅轻度增高。
7. 对脑型疟疾及早采用强效速效的抗疟药，一般用静滴，也可用鼻饲。
8. 中毒型菌痢患者应予严密隔离。
9. 血吸虫雌雄同体寄生在人体门静脉系统内产卵。
10. 凡腹泻患者大便中查见吞噬细胞，即可确诊为菌痢。

二、各型钩端螺旋体病应与哪些疾病鉴别？（25分）

三、对金黄色葡萄球菌败血症应如何使用抗生素？（25分）

病 历 摘 要

病人×××，男性，60岁，干部，因乏力食减9天，黄疸5天，发烧4天，于xx年x月xx日入院。18年前因乏力食减入××医院。诊为“慢性无黄疸型肝炎”，住院8—9月全愈出院。以后无复发。肝功能复查数次均正常。

9天前开始乏力，食减，厌油与肝区不适。无腹痛。

5天前因发烧巩膜发黄而去传染病医院就诊，诊为黄疸型肝炎而住该院。当时查体见中度黄疸，白细胞10,800，中性71%。尿胆红质+，尿胆元正常。肝功检查结果为I I 65单位，胆红质5.6毫克，范登白直接立即反应，GPT180单位，ZnT正常，TTT正常，白蛋白4.4克，球蛋白2.4克，HBsAg⁻。住院第二日开始发烧，伴畏寒而无寒战，最高体温达38.9°C，无腹痛。前述症状加重，黄疸日益加深。1天前曾输血300毫升，静滴地塞米松20毫克，因病情加重而转入我院。

查体：T36.7°C，脉搏85次，呼吸20次，Bp110/74。发育营养正常，精神欠佳，神清合作，巩膜与皮肤重度黄疸。未见蜘蛛痣与出血点。心肺未见异常。腹部丰满，肝在肋下未扪得，剑下8cm质软，无压痛，脾未扪得，无移动性浊音。

检验：Hb9克，白细胞13,100，带核5%，多核86%，淋巴9%，血小板10.5万，BT2'，CT2'，肝功I I 110单位，胆红质12.2mg，1分钟胆红质7.0mg，范登白直接立即反应，GPT32单位（正常35单位以下），ZnT13单位，TTT7单位，白蛋白3.63克，球蛋白3.4克，血清蛋白电泳清蛋白58.5%，球蛋白α₁5.8%，α₂9.2%，

β 8.1%, γ 18.4% 血清 HBsAg (RPHA法) 阴性, 抗-HBc 阴性。

超声波检查: 肝上界在第6肋间隙, 肋间厚度11cm, 肋下刚及, 剑下3cm, 稀疏一较密微小波, 脾肋间隙厚度3.5cm, 侧卧肋下未及。胆囊肋间横径1cm, 壁波光。

同位素扫描: 肝肿大。肝内未见占位病变。

住院病情经过: 入院后口服维生素B、C, 输液, 维生素C与K₁静滴。氨苄青霉素每日6克与庆大霉素每日24万单位分次静滴, 地塞米松每日20—30mg 静滴, 4日后改为强的松每日20mg口服。

入院以后体温正常。

住院第4日, 在口腔颊粘膜上发现3个小白膜, 2毫米直径, 不易拭下。其涂片检查有酵母样菌。

住院第6日病人症状减轻, 食欲改善, 巩膜黄疸已减轻, 病情好转。

一九八二年内科学试题

(供心脏功能、心律失常用)

一、K型题: (30题, 每题2分, 共60分)

1. 下列情况有用洋地黄的指征:

- (1) 非洋地黄中毒引起的室性早搏伴心机能不全 (2) 非阵发性交界区心动过速
(3) 心房扑动 (4) 窦性心动过速

2. 下列情况洋地黄为禁忌:

- (1) 黄视 (2) 预激征候群伴房颤
(3) 肥厚性梗阻型心肌病 (4) 高度房室传导阻滞

3. 下列情况是洋地黄中毒的表现:

- (1) 二度 I 型房室传导阻滞 (2) 房性心动过速伴房室阻滞
(3) 复视 (4) ST—T 改变呈鱼钩状

4. 急性左心机能不全时常常用下列药物:

- (1) 阿托品 (2) 吗啡
(3) 异丙基肾上腺素 (4) 西地兰

5. 下列药物有潴钾作用:

- (1) 速尿 (2) 碳酸酐酶抑制剂
(3) 氯噻酮 (4) 氨苯喋啶

6. 下列药物有扩张血管作用:

- (1) 苄胺唑啉 (2) 二硝酸异山梨醇酯
(3) 硝普钠 (4) 心得安

7. 下列药物可缓解心绞痛:

- (1) 心得安 (2) 异搏定
(3) 硝酸甘油 (4) 乙胺碘呋酮

8. 下列情况使右室后负荷增加:

- (1) 二尖瓣狭窄 (2) 法罗氏四联症