

象棋兵法书系

孙尔康◎编著

象棋 残局 冷着

本套丛书向象棋爱好者们传授实战妙招，

其中有对局各个阶段各种类型的实用战术，

对爱好者提高实战功力，

获取制胜技艺甚有裨益。



◎ 俗文化語彙 · 1



俗文化語彙

象棋殘局冷看

「象棋殘局冷看」是「象棋冷看」的續集，內容包括「象棋冷看」中未及介紹的殘局，以及「象棋冷看」中未及介紹的象棋冷看。

「象棋冷看」中，介紹了「象棋冷看」中未及介紹的殘局，以及「象棋冷看」中未及介紹的象棋冷看。

「象棋冷看」中，介紹了「象棋冷看」中未及介紹的殘局，以及「象棋冷看」中未及介紹的象棋冷看。

「象棋冷看」中，介紹了「象棋冷看」中未及介紹的殘局，以及「象棋冷看」中未及介紹的象棋冷看。

「象棋冷看」中，介紹了「象棋冷看」中未及介紹的殘局，以及「象棋冷看」中未及介紹的象棋冷看。

「象棋冷看」中，介紹了「象棋冷看」中未及介紹的殘局，以及「象棋冷看」中未及介紹的象棋冷看。

「象棋冷看」中，介紹了「象棋冷看」中未及介紹的殘局，以及「象棋冷看」中未及介紹的象棋冷看。

「象棋冷看」中，介紹了「象棋冷看」中未及介紹的殘局，以及「象棋冷看」中未及介紹的象棋冷看。

「象棋冷看」中，介紹了「象棋冷看」中未及介紹的殘局，以及「象棋冷看」中未及介紹的象棋冷看。

象棋兵法书系

棋局 象残冷着

孙尔康
◎ 编著

上海文化出版社

图书在版编目(CIP)数据

象棋残局冷着 / 孙尔康编著. - 上海: 上海文化出版社, 1999. 2
(2004. 1 重印)

(象棋战术精华丛书)

ISBN 7-80511-743-8

I. 象… II. 孙… III. 中国象棋-残局(棋类运动) IV. G891.2
中国版本图书馆CIP数据核字(2000)第20426号

责任编辑: 陈效渭

封面设计: 周志武 周艳梅

象棋残局冷着

孙尔康 编著

上海文化出版社出版、发行

上海绍兴路74号

电子信箱: csicm@public1.sta.net.cn

网址: www.sicm.com

新华书店经销

上海市印刷十厂印刷

开本 787×1092 1/32 印张 11.75 插页 1 字数 272,000

1999年2月第1版 2004年1月第2版 2004年1月第3次印刷

印数: 8,501-11,600册

ISBN 7-80511-743-8/G·200

定价: 16.00元

告读者 如发现本书有质量问题请与印刷厂质量科联系

T:021-63250800

前 言

冷着,是象棋中的专用词语和技术概念。它一般指在对弈中,走出有分量又使对手不易察觉和注意的棋步;尤如冷箭之突发,常常使对手措手不及,从而克敌制胜。

本书以大量实战素材为基础,通过整理、分析、提炼,介绍两子组合与三子组合计 19 个门类的“象棋残局冷着”,供广大棋手、爱好者、棋艺工作者参考、借鉴,以利于棋艺的普及与提高。

孙尔康

1996 年 12 月初稿于上海

1997 年 10 月修改定稿于上海

目 录

第一部分 二子组合

- 一、车炮冷着(30局,1—30)·····(1)
- 二、车马冷着(30局,31—60)·····(38)
- 三、车兵(卒)冷着(35局,61—95)·····(72)
- 四、双车冷着(15局,96—110)·····(113)
- 五、炮兵(卒)冷着(13局,111—123)·····(128)
- 六、马兵(卒)冷着(10局,124—133)·····(145)
- 七、马炮冷着(15局,134—148)·····(158)

第二部分 三子组合

- 一、车马炮冷着(30局,149—178)·····(179)
- 二、车炮兵(卒)冷着(28局,179—206)·····(209)
- 三、车马兵(卒)冷着(29局,207—235)·····(239)
- 四、马炮兵(卒)冷着(26局,236—261)·····(267)
- 五、车双炮冷着(12局,262—273)·····(292)
- 六、车双马冷着(10局,274—283)·····(305)
- 七、双车炮冷着(10局,284—293)·····(316)
- 八、双车马冷着(10局,294—303)·····(325)

- 九、双车兵(卒)冷着(9局,304—312)……………(334)
- 十、马双炮冷着(10局,313—322)……………(342)
- 十一、炮双马冷着(10局,323—332)……………(351)
- 十二、马双兵(卒)冷着(10局,333—342)……………(361)

第一部分 二子组合

一、车炮冷着(30局,1—30)

第1局(红先胜)

车炮对车马卒,另有对头兵(卒),黑方残象,红方有胜机。

1. 仕五进六! 卒3退4

如改走卒3平4,仕六进五车4平2,炮八平七车2平3,仕五退六车3平4,炮七退七车4进1,仕六进五车4进1,炮七平六车4平3,仕五进六车3平4,车五平六,红胜。

2. 车五进三 将4退1

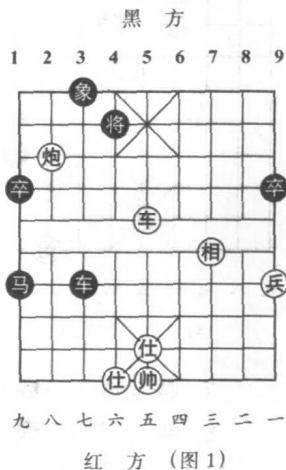
3. 车五进一 将4进1

4. 炮八进二! 象3进1

5. 车五退一! 将4退1

6. 车五退五! ……………

车炮冷着,打将过渡,巧用“过门”,叫杀夺子。



6. …… 车 3 平 4 7. 车 五 平 九 车 4 进 5
 8. 仕 六 进 五 车 4 平 2 9. 车 九 平 六 将 4 平 5
 10. 车 六 平 五 将 5 平 4 11. 仕 五 退 六 车 2 平 4
 12. 车 五 进 六 将 4 进 1 13. 炮 八 平 六 车 4 平 3
 14. 车 五 退 三

红方摆开“海底捞月”攻势获胜。(选自第2届“敦煌杯”赛)

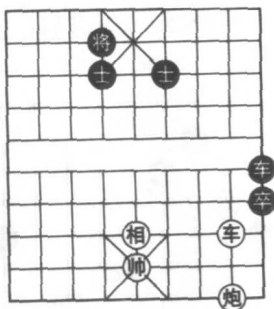
第2局(红先胜)

车炮相对车卒双士,红方巧攻。

1. 相 五 进 三! 将 4 退 1

黑 方

1 2 3 4 5 6 7 8 9



九 八 七 六 五 四 三 二 一

红 方 (图 2)

7. 帅 五 退 一 卒 9 平 6 8. 车 五 进 一 将 6 进 1
 9. 车 五 退 六! 卒 8 进 1 10. 车 五 退 一 卒 8 进 1
 11. 炮 六 进 一! ……

献炮打死卒妙,红胜。(选自第2届“避暑山庄杯”赛)

扬相挡车,巧妙的冷着,车炮有势,好棋。如改走车 9 平 7,炮 二 平 六 车 7 平 4,炮 六 进 一 将 4 退 1,车 二 进 七 将 4 进 1,车 二 平 五 卒 9 平 8,车 五 退 二,红胜。

2. 车 二 平 六 卒 6 退 5

3. 炮 二 平 六! 将 4 平 5

4. 车 六 进 五 将 5 平 6

如卒 9 平 7,车 六 平 五 卒 7 退 4,炮 六 进 八,破士红胜。

5. 车 六 平 五 卒 9 平 8

6. 车 五 进 一 卒 9 进 3

8. 车 五 进 一 将 6 进 1

10. 车 五 退 一 卒 8 进 1

第3局(黑先胜)

车炮兵斗车炮,红方子位差,黑方巧胜。

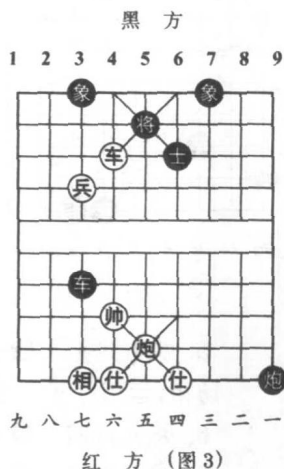
1. …………… 车3进1
2. 帅六退一 车3进2
3. 帅六进一 炮9退1
4. 炮五平八 车3平4
5. 炮八平六 车4平6
6. 炮六平八 车6平4
7. 炮八平六 车4平3
8. 炮六平八 车3退2

车炮抢攻,冷着巧破仕相,如改走车3退6吃兵亦是胜势。

9. 帅六退一 炮9平2
10. 车六退一 ……………

如改走兵七平六车3平5,兵六平七(如车六平四车5退1)车5进1,帅六退一车5进1,帅六进一炮2进1,车六平四炮2平4,兵七进一车5退3,黑胜。

10. …………… 车3平5
 11. 兵七进一 炮2进1
 12. 兵七进一 车5进1
 13. 帅六退一 车5进1
 14. 帅六进一 炮2平4
 15. 车六平三 车5退3
- 黑胜。(选自实战,整理而成)



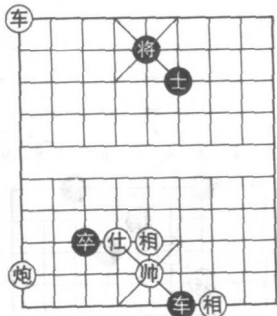
第4局(红先胜)

车炮单缺仕对车卒士,红方抢攻。

1. 车九退七! 卒3平4

黑方

1 2 3 4 5 6 7 8 9



九 八 七 六 五 四 三 二 一

红方 (图4)

驱卒抢攻,黑如改走卒3进1, 车九平七卒3平2,炮九进三车6平7(如车6退4,炮九平七车6平5,帅五退一将5退1,车七进一士6退5,仕六退五士5进6,车七平八卒2平3,车八进四车5平6,车八平五士6退5,炮七平五,红方胜势),炮九平四车7退1,炮四退三将5退1,车七进七将5进1,车七退二,红方胜势。

2. 车九平六 车6平7

3. 车六进二 车7平6

4. 车六平五 将5平6

5. 相五进七! 车6退3

扬相,运用守子冷着,残局中惯用的手段。

6. 炮九进四 车6退2 7. 炮九退二 将6退1

8. 炮九平三 车6进2 9. 炮三进一 车6进1

10. 车五进五 将6进1 11. 炮三退三 ……………

下面为: 车6退2,炮三平四车6进1,车五退二,红胜。

(选自1991年“红塔杯”赛)

第5局(红先胜)

车炮仕相全对车马双卒双士,红方子位好,巧攻。

1. 仕五进六! 马3退5

撑仕献炮,冷着叫杀,妙,黑如将5平6,车三进四将6进1,炮六平四,红胜。

2. 炮六平五! 将5平4

平中炮再叫杀, 黑方如将5平4, 车三进四将6进1, 炮五平四马5退6(如马5进6, 红仕四进五), 车三退三车3进2, 车三进二将6退1, 车三平五车3进2, 车五退一, 红胜。

3. 车三进四 将4进1

4. 炮五平六 士5进4

5. 车三退一 士6退5

6. 仕六退五 马5退4

7. 车三退二 车3进2

8. 仕五进六 士5进6

9. 炮六进五 ……………

车炮运动, 冷着夺子, 奠定胜利基础。

9. …………… 士4退5 10. 车三平一 卒9进1

11. 炮六平三 车3平5 12. 相三进五 士5进4

13. 车一进二 将4退1 14. 炮三退五 卒9平8

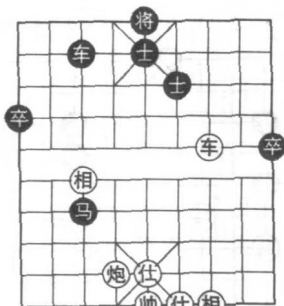
15. 炮三平五 车5平2 16. 炮五平六 车2退1

17. 车一平四 ……………

破士, 红胜。(选自“柳泉杯”赛, 棋图作过修改)

黑方

1 2 3 4 5 6 7 8 9



九 八 七 六 五 四 三 二 一

红方 (图5)

第6局(黑先胜)

车炮对攻, 黑方有巧攻机会。

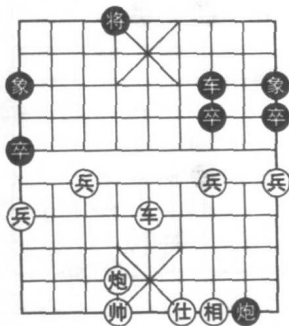
1. …………… 车7平6! 2. 车五平六 ……………

肋车攻杀, 关键性的冷着。如改走车五退三车6平2, 黑方速胜。又如炮六进二车6进7, 帅六进一车6平4! 炮六平五卒

4平5, 帅五平六 车5退3, 黑胜。

黑方

1 2 3 4 5 6 7 8 9



九 八 七 六 五 四 三 二 一

红方 (图6)

2. …………… 将4平5

3. 炮六平四 ……………

献炮无奈。如炮六进一 车6进

7, 帅六进一 车6退1, 黑胜。

3. …………… 车6进6

4. 车六平五 将5平6

5. 车五平二 帅8平9

6. 车二退三 车6进1

7. 帅六进一 车6退1

8. 帅六进一 ……………

如帅六退一 车6平9, 黑方胜

定。

8. …………… 车6退3! 9. 帅六退一 ……………

弃炮伏杀, 精妙冷着。红如车二平一 将6平5, 黑胜。

9. …………… 炮9退1 10. 相三进五 车6平5

11. 车二进二 将6平5 12. 车二平四 车5平4

13. 帅六平五 车4平7

大势已去, 红方认输。(选自1983年台湾“棋圣杯”赛)

第7局(红先胜)

车炮仕相全对车马单缺象, 红方破象后有胜机。

1. 车五进一 车1平4 2. 炮一进三 将4进1

3. 车五平七 马5退7 4. 炮一退一 士5进6

5. 车七进一 将4退1

如将4进1, 车七进一, 破底士红方亦胜。

6. 车七进一 将4进1

8. 炮一平二 车9平8

9. 炮二平一 车8平6

10. 车四平三 车6退1

11. 车三退三 将4平5

12. 炮一退六 车6平3

“残棋炮归家”，走到好处。

13. 炮一平四 将5退1

14. 相七进九 车3平6

15. 帅五平六 车6平4

16. 仕五进六！ 车4平5

17. 炮四退一！ 车5平6

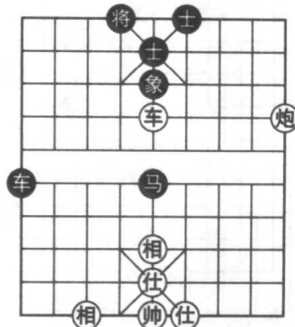
18. 炮四平五 将5平6

19. 炮五退一！ 马7进6

7. 车七平四 车4平9

黑方

1 2 3 4 5 6 7 8 9



九 八 七 六 五 四 三 二 一

红方 (图7)

20. 仕四进五！ 马6进5

运动守子，冷着连连。如改走 马6退4，车三平六 马4退2，车六平五 马2进4，车五退二 马4退2，炮五平四，红胜。

21. 帅六进一！ 车6平2 22. 仕六退五 车2进4

23. 帅六退一 ……………

红胜。(选自1992年全国团体赛)

第8局(黑先胜)

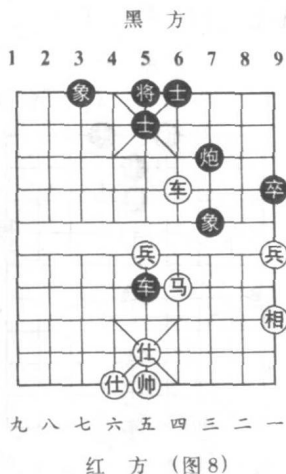
车马兵对车炮，另有对头兵(卒)，黑方子位有利，抢攻。

1. …………… 炮7平1! 2. 帅五平四 炮1平6!

3. 帅四平五 炮6进4

炮步运动，冷着夺子，好棋。

4. 兵五进一 炮6平9



如改走④四平一⑤退1,①一
进一⑤平9,②一退三⑨进4,黑
方胜势。

5. ④四退二 ⑤平8

6. ①五平四 ⑧进1

7. ④四退一 ⑨平8!

平炮正着。如⑧平9贪相,④
四平二,黑方车炮受制,无法取胜。

8. ①四平三 ⑨退4

9. ④四进三 ⑨平5

10. ①五平四 ⑧退2

11. ④四平一 ⑧平6

13. ①四平五 ⑥平5

12. ②五进四 ⑥进2

14. ①五平四 ⑨平6!

肋炮定位,成车炮冷着之势,老练。

15. ④一进二 ⑤退4

16. ②六进五 ⑤平6

17. ①四平五 ⑥平9

18. ①五平六 ⑨平4!

19. ①一进一 ⑨平4

20. ①六平五 ④平7

21. ①五平六 ⑦退3

黑胜。(选自1990年全国团体赛)

第9局(红先胜)

车炮对马炮三卒,红方持优可胜。

1. ⑥平三 ⑦退5

2. ②七进五 ⑤进3

3. ②六进五 ⑦平6

4. ④四退二 ⑤进1

5. ④四进四 ⑦进1

6. ④四平一

连扫两卒，黑方顿时难应。

6. …………… ④马3退4 7. ②三平二 ④马4进2
 8. ①一平六 ⑤卒5平4 9. ②二退六 ⑤士4进5
 10. ①六平五 ②炮5退1 11. ③帅五平六 ④马2退3
 12. ②二进七 ⑤卒4进1 13. ①五进二 ……………

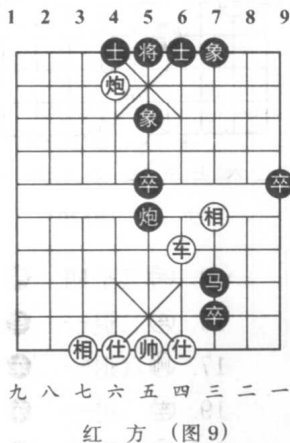
杀象即刻成车炮冷着攻势，黑方子力单薄，已难防守。

13. …………… ②炮5平4
 14. ③帅六平五 ②炮4退2
 15. ①五退二 ④马3进2
 16. ②二退八 ②炮4平1
 17. ①五平八 ⑤卒4平3
 18. ②二平三 ⑥象7进5
 19. ①八平五 ⑤卒3进1
 20. ①五进二 ②炮1进1
 21. ②三平二 ……………

下面：⑤将5平4，①车五退二 ②炮1

退2，①车五平六 ②炮1平4，④仕五进四，红方胜定。（选自1995年全国个人赛）

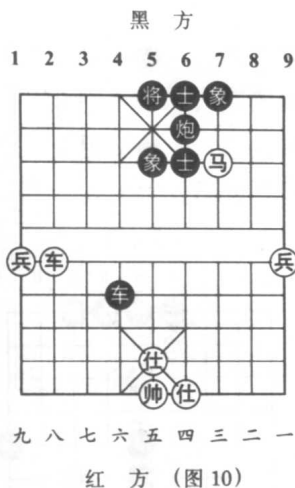
黑方



第10局(黑先胜)

车马双兵双仕对车炮士象全，黑方子位好，抢攻可获胜。

1. …………… ⑥象5退3! 2. ①车八退二 ……………
 退象冷着，红如①车八平五 ②炮6平5，以后出将，黑方速胜。
 2. …………… ②炮6平7! 3. ①车八平七 ⑥象3进1
 4. ③兵一进一 ①车4退3 5. ①车七平四 ①车4退1!



6. 车四平二 士6退5!
7. 车二进五 士5退4
8. 兵一进一 炮7平2
9. 兵一平二 炮2进1
10. 兵九进一

黑方运动车炮,冷着夺子,奠定胜势。红如改走兵二平三车4平3! 帅五平六(如马三退五炮2平8)车3进7,红方丢车。

10. 炮2平7
11. 兵二平三 炮7平5
12. 仕五进六 车4进5
13. 兵三平四 车4平5
14. 帅五平六 车5平6!
15. 车二退一 车6进2
16. 帅六进一 车6退1
17. 帅六退一 车6退2
18. 兵九进一 炮5退1
19. 车二进一 车6平4
20. 帅六平五 车4平5
21. 帅五平四 炮5平6
22. 兵四平五 车5退3

黑胜。(选自1978年全国个人赛)

第11局(红先胜)

车炮对峙,黑方双士,子力受制,红方有胜机。

1. 车五平六!

车攻破士,巧妙的冷着,黑车不能长将,走得巧。

1. 车6平5
2. 帅五平四 车5平6
3. 帅四平五 车6退1
4. 车六进二 将6进1
5. 车六进一 将6退1
6. 车六退三