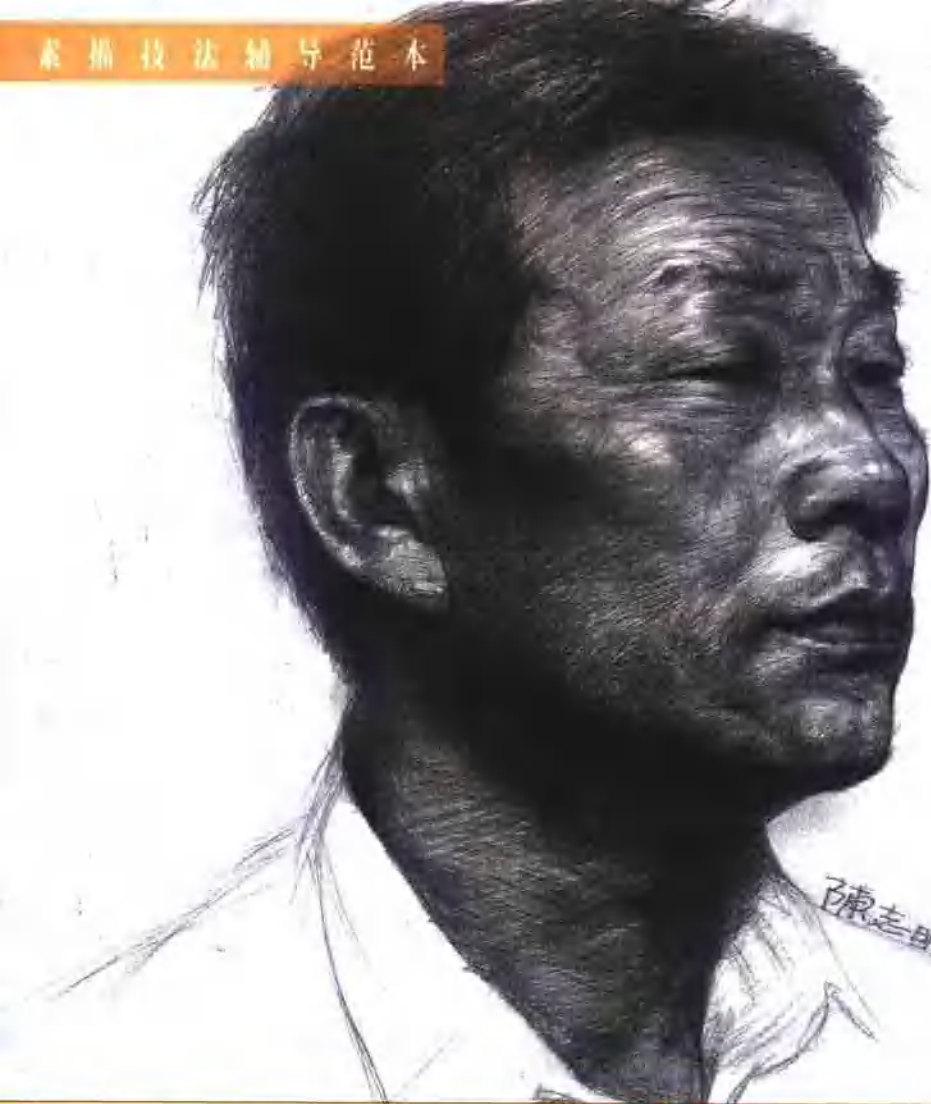


素描技法辅导范本



编著 陈志明

⑤

# 素描人物头像

SUMIAOREN WUTOUXIANG



SUMIAOREN WUTOUXIANG

## 图书在版编目(CIP)数据

素描人物头像 / 陈志明编著. — 昆明: 云南美术出版社, 2002.9

ISBN 7-80586-912-X

I. 素... II. 陈... III. 肖像画 - 素描 - 技法(美术) IV. J214

中国版本图书馆CIP数据核字(2002)第067154号

责任编辑: 王曦云 吴夏

封面设计: 孙煜珑

版式设计: 陈德军

绘 画: 陈志明 陈德军 金蒋霖 林慧俊

## 素描人物头像

陈志明 编著

---

出版发行: 云南美术出版社(昆明市环城西路609号)

印 刷: 浙江兴发印刷厂

开 本: 787×1092 1/16

印 张: 3

版 次: 2002年9月第1版 2002年9月第1次印刷

印 数: 1-3000

ISBN 7-80586-912-X/G · 149

定 价: 7.80元

# 素描人物头像

陈志明 编著



云南美术出版社

## 目 录

人物头像素描概述 .....	2
解剖结构的认识 .....	3
对头部形体结构的认识与理解 .....	4
五官的造型 .....	6
不同年龄、性别头像特征的表达 .....	7
整体的观察与表现 .....	8
头像的比例关系 .....	8
不同透视状态下的头像 .....	9
对人物神态特征的把握 .....	10
真人头像的质感 .....	11
示范作品 .....	12
素描人物头像作品赏析 .....	22

## 人物头像素描概述



真人头像素描是造型基础训练的重点课程。作为现实生活中的活生生的人的形象是生动而富于变化的，并具有丰富的表情与个性。通过对真人头像的写生，初学者可以研究与理解人物头部的解剖结构和形体结构，了解头部在不同视角与位置上的透视变化规律及形象造型上的比例的差异，熟悉真人头像所具有的特殊的质感及一定光影状态下的色素明暗变化，从而把握不同人物形象的外形特征、性格特征及特定的神态。通过对真人头像的写生，初学者还可以培养自己对人物的观察能力、感受能力和理解能力，提高绘画技巧，从而为创造生动感人的艺术形象打下良好的基础。

## 解剖结构的认识

人物头部的解剖结构主要是指人物头部骨骼和肌肉的生长关系、形状特征和运动规律，对人物头部的解剖结构的认识是把握头像外部造型特征的基础。

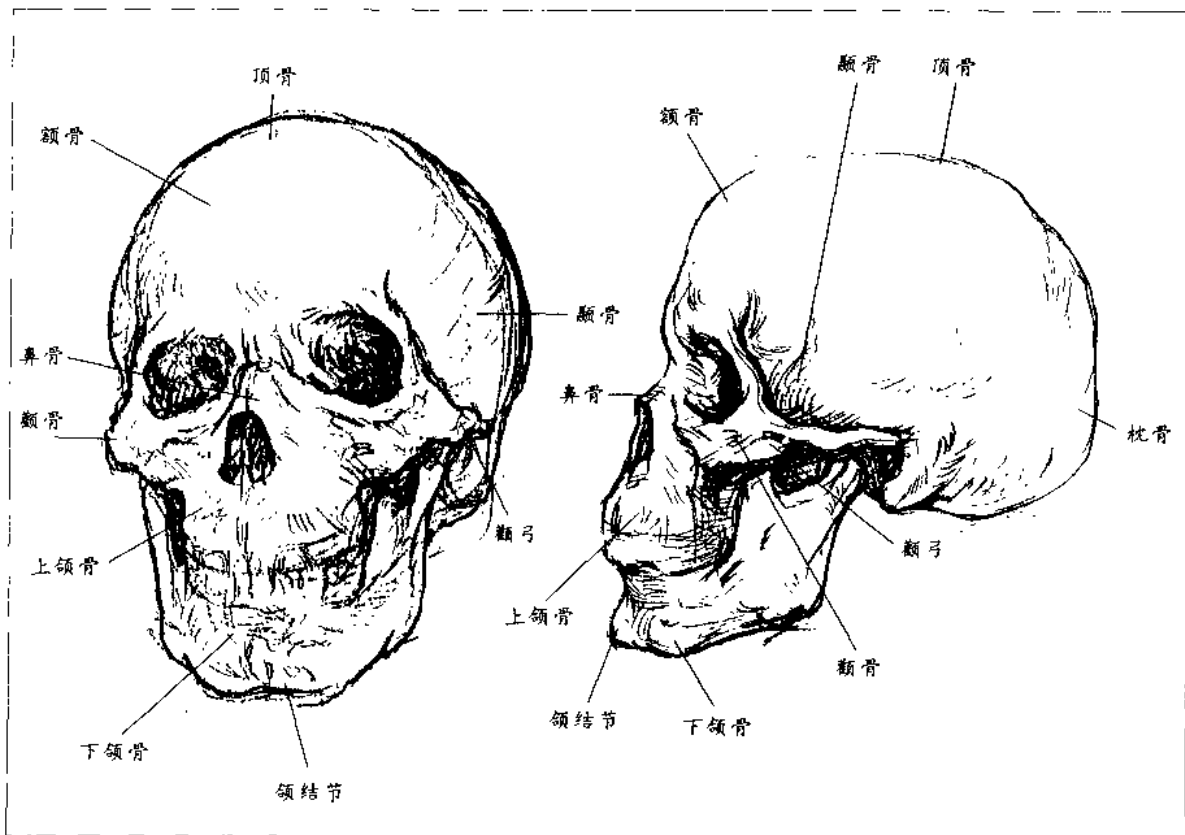
头部解剖结构由头骨与脸部肌肉两部分组成。头骨是头部造型的基础，是决定头部外形的要素。脸部肌肉附着在头骨的表面。

头骨由脑颅部与面颅部骨骼构成。

脑颅部骨骼包括额骨、颞骨、顶骨、枕骨。

面颅部骨骼包括鼻骨、颧骨、颧弓、上颌骨、下颌骨、颌结节。

额骨是从鼻骨向上延伸至顶骨，两侧与颞骨连接。颧骨构成脸骨。从颧骨横跨至耳的一部分为颧弓，上面连接额骨外缘，下面连结上颌骨。上颌骨形成固定牙齿的圆柱形上牙床，它的上面连着颧骨与眼窝。下颌骨位于脸部下方，形似马蹄，它的后端上接颞骨。颌结节位于颌骨前部下端。



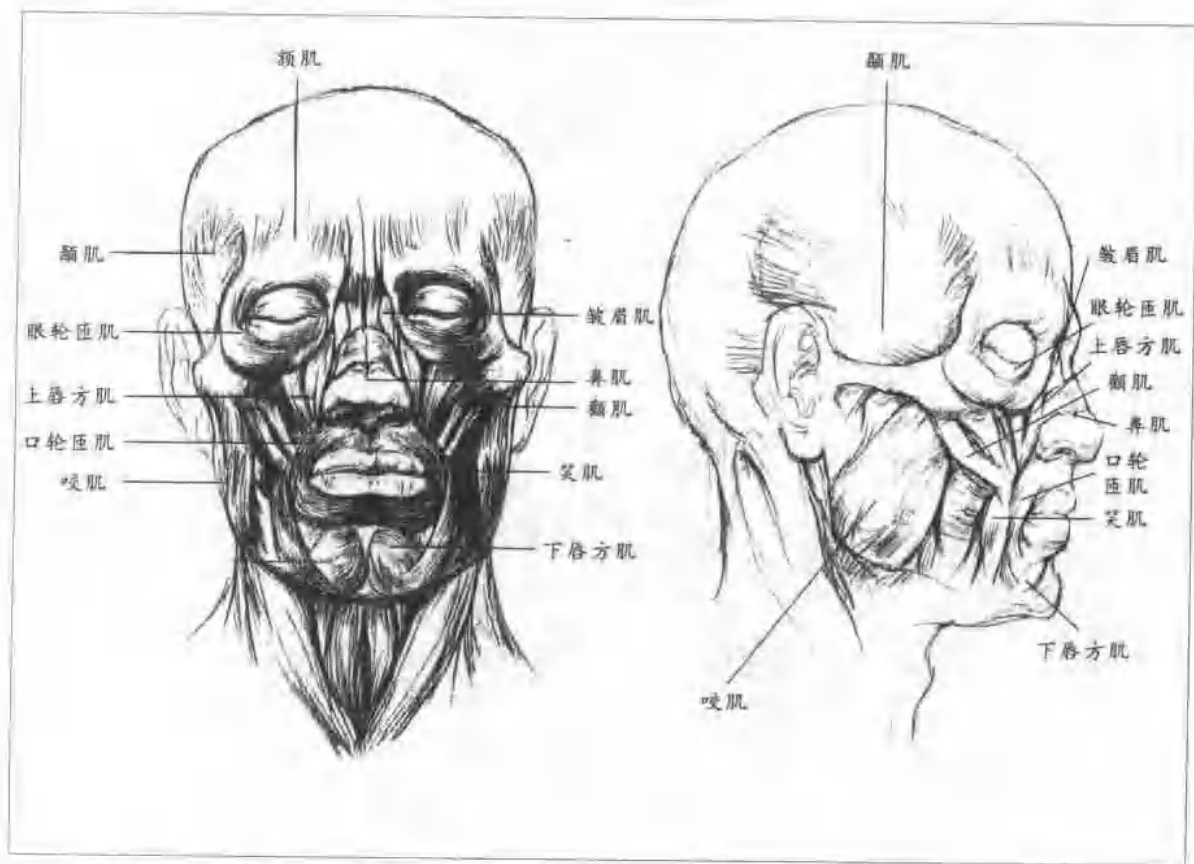
头骨中的高点是徒刑伯基本点。这些高点是额丘、顶隆起、顶盖隆起、鼻隆起、眉弓、颧突、乳突、下颌角颧隆起、枕外隆起。这些点是我们确定头部基本形体的基本点。

头部肌肉是覆盖在头骨表面的薄层，由表情肌与咀嚼肌组成。

表情肌有眼轮匝肌、皱眉肌、鼻肌、上唇方肌、颧肌、笑肌、下唇方肌和口轮匝肌。这些肌肉的收缩使脸部产生各种表情，同时与脸部皱纹有关。

咀嚼肌有咬肌、颞肌等，起牵动骨骼进行咀嚼的作用。

在人物头像写生过程中，我们可以通过对头骨骨点的把握，来确定对象的基本外部造型，然后在这些骨点间进一步进行贯穿和延伸，展示出肌肉的起伏与走向，使骨骼与肌肉紧密地组合、衔接在一起，从而形成严谨的头部形体结构。



## 对头部形体结构的认识与理解

形体结构是素描的基本造型因素。

形体结构是指物体形体各部的结合与构造，是形体占有空间的形式。它客观地、本质地决定物体的外



观特征。

形体结构的基本存在状态是圆球体与立方体，圆球体与立方体的组合可以综合与概括任何复杂的形体。

形体结构的基本要素是点、线、面。面，是指形体上不同朝向的组合面。线，是指面与面之间的转折线。点，是指三个以上的面在形体上形成的交结处。点、线、面决定形体的外观视觉特征。

运用点点之间的相互连接，线条之间的相互穿插，形面之间的相互交叠，体块之间的相互榫接，能使物体的形体结构得以充分的体现。头部形体结构本质上是头骨及附着于头骨表面的头部肌肉的组合所构成的空间立体形。对头部结构特征的把握，很大程度上是对头部骨骼的把握，决定人物头部外部特征的是头部骨骼上的主要骨点的组合关系。骨点组合上的微妙变化会引发并产生具

有不同外部特征的头部形象。

头部骨骼上骨点的确定，为我们把握头部的结构特征提供了基础。我们可以通过各骨点之间的连接，来界定头部形体体面的位置与形状，这些不同面之间的体面组合形成头部形体各部原体块，从而构筑起完整的头部的的外部形体特征。

由此可见，对人物头部形体结构的理解与认识是建立在对解剖结构的认识上的，是对头部外形特征在体积与形状上作出大的几何体团块化与几何形切面化的处理过程，是以几何观念来观察、分析、理解、表现头部每一个具体的形体在空间的构成关系，即把头部的形体理解并归纳为几个大的体块的组合。

## 五官的造型

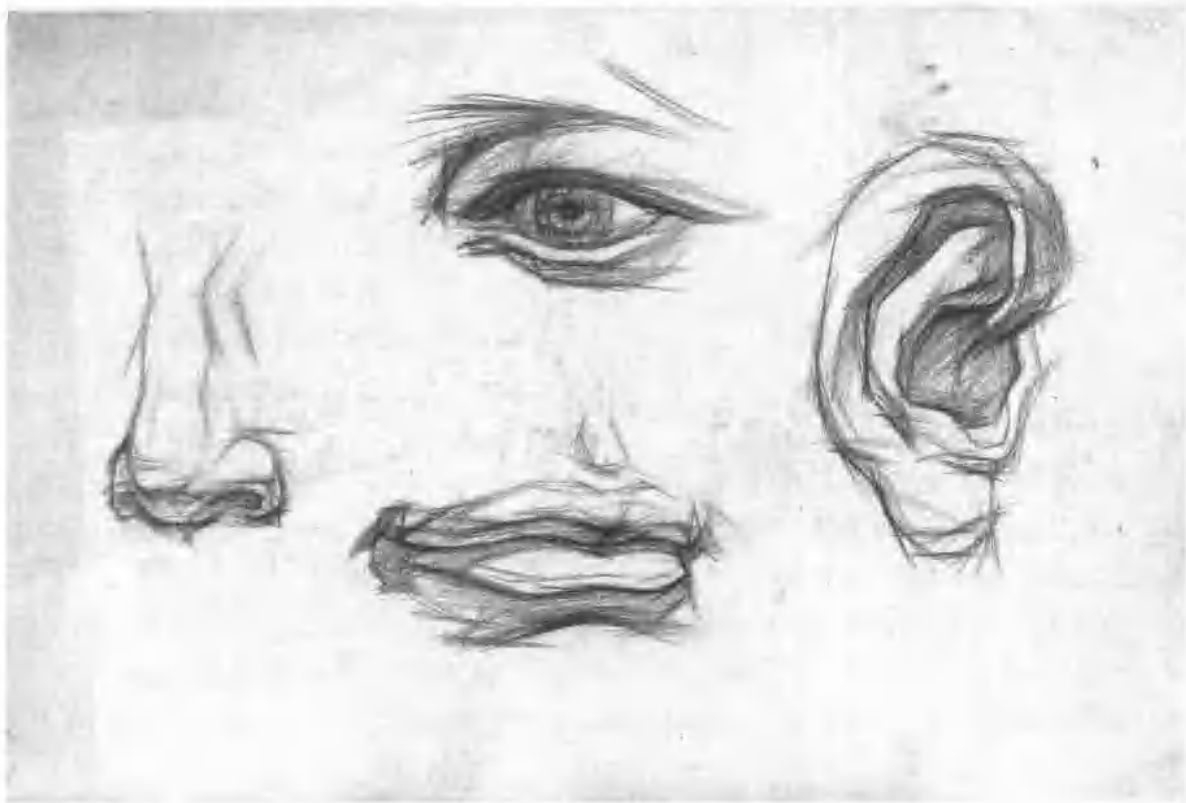
头部的眉、眼、鼻、嘴、耳构成五官，对五官的研究是认识头部特征、刻画头部形象的重要部分。

眼：可以把眼部理解为含在眉弓下眼眶内的一个球体，由瞳孔、角膜、眼角组成，并有一定厚度的眼睑包裹着。

鼻：鼻部大致可分为几个梯形面的组合，由鼻根和鼻底组成，总体呈三角状，包括鼻上部的鼻骨，下边连接鼻中隔软骨、鼻侧软骨和鼻翼软骨。

嘴：嘴部中间的水平线是弧形的。嘴生长在鼻下圆筒状的形体上，这个圆柱体由颌骨和牙齿组合形成。颌骨和牙齿形成的弧度直接影响嘴的形状。嘴唇由口轮匝肌组成，上唇中间有一个凹进去的人中。唇的表面有唇纹。

耳：耳部可以看成是斜插在头部两侧、与头部侧面呈一定角度的小扇形面。由外耳轮、对耳轮、耳屏、对耳屏、耳垂组成，是软骨组织。





## 不同年龄、性别头像特征的表达

不同年龄、性别的头像具有自身的特征。

在具体的表现上，从性别特征看，男性头部骨点显著，结构明确，轮廓分明。因此在作画时要画得结实、深厚，有“硬”度，有力度。而女性头部结构柔和，体感圆润，造型含蓄，因此在表现手法上可以用微妙、轻淡的色调层次加以表现，以突出五官为主，对整个形体宜作简约的描绘。在年龄特征方面主要表现头顶、眼鼻、下颏这三段的距离变化：成年人眼睛处于头的中部，儿童的眼睛处于头部中部偏下。老年人由于牙齿脱落，会造成颞部的内缩。老年人头部骨骼结构清晰，肌肉松弛，皮肤皱纹较多，细节较为丰富，眼睛瞳孔比较混浊；青年人的脸部肌肉比较结实，皮肤饱满光洁，富有弹性，眼神清澈、有神；中年人在整体结构上显得较深厚，在外形特点上介于老年与青年之间。



## 整体的观察与表现

整体的观察是获得在平面上塑造立体形象的技能的前提与保证,这需要画者必须以整体的、全局的目光观察对象。这应是一种全方位、触摸式的观察。观察时,视线不应停留在某一局部,面应该围绕对象进行反复比较。对局部与局部的研究应统一在整体的观察之中,尽量做到对形象有整体的认识,明确对象的总体特征、分析局部与局部之间的相互关系,研究各局部在整体形象中的地位。

在具体的作画过程中,必须以表现对象整体效果的角度来刻画对象,抓住对象大的动势、大的比例与透视、大的体块构筑和基本结构特征、大的明暗对比关系,进行总体上的虚实处理,以充分体现形象的总体特征。

在作画过程中,应随时把自己的作品与对象进行整体的比较。只有进行整体的比较才有可能作出正确的判断。

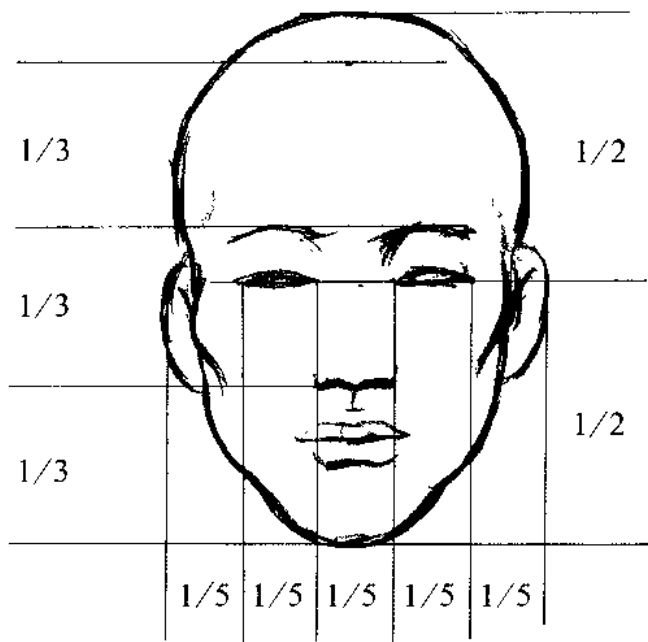
只有摒弃一些有损于整体形象的、琐碎的局部细节,理解局部的刻画是对整体的充实,才有可能在深入刻画的进程中,保持画面整体效果的完美统一。

## 头像的比例关系

任何物体的形体都有自身特定的比例。

形体比例主要是指物体在空间中的高、宽、厚相互之间的长度的比较与分割。比例制约着形体结构的基本特点,反映出物象的造型特征。一个形体的比例关系变了,该形体的具体形态特征也就不存在了。

在头像写生中,首先应注意头的大小、颈的长短、肩的宽窄的比例关系,同时应注意头部高、宽、厚的比例关系,五官造型的比例关系。在作画过程中只有依靠整体的观察与比较,才能从总体上把握住对象各部位的比例关系,从而进一步把握对象的造型特征。



## 不同透视状态下的头像

在研究头像形体结构的过程中，认识和表现透视是一个重要环节。对形体结构的研究，在某种程度上实际已转化为对透视结构的研究。

形体结构往往随透视的变化而放大与缩小。研究形体结构的透视关系为的是打破平面制约，创造三维的立体空间。形体结构透视关系的正确与否，决定一幅素描作品的成败。

在头像写生中，因头像动态的变化，作画视点及作画角度的变动，会产生不同的透视现象。为了了解头部在空间中的各种透视变化，我们可以将头部理解成为一个立方体。立方体可分成顶面、底面、前面、后面、左面、右面六个面。在仰视情况下的头像，五官的三条平行线从靠近视点的一端向下倾斜。头部形体的各高点由近到远，呈现由高到低的排列现象。头部形体上的面朝上的将变窄，向下的则变宽；在俯视情况下的头像则呈现与仰视相反的透视现象；平视的头像透视现象表现较弱。



## 对人物神态特征的把握

人物头像素描表现的是活生生的，有血有肉的真人。他们具有自己的性格、气质，内心怀有各种情绪与情感，会展露出各种表情，会表现出各种不同的神态。因此，把握人物形象的神态特征，再现人物的精神面貌与内在气质，揭示人物的内心世界是人物素描的一个主要内容。

人物头像的神态是通过其表情和动态来表现的，面部五官的变化体现出种种不同的表情，其中眼部和嘴部的变化更是在对表情的体现中起重要作用，需要在细节上进行仔细的观察，并加以适当的强调。

对人物神态特征的把握，应紧紧抓住对象的形体结构特征，来表现形象结构的不同运动状态，刻画形体结构特征细部的种种微妙变化，这样才能体现出生动的神态特征，才能创造出栩栩如生的感人形象。



## 真人头像的质感

与石膏头像单一的质感不同的是，真人头像的质感具有多样性。这种多样性体现在具有毛发的蓬松感与柔顺性；眼球是透明体，具有湿润与光滑的感觉，有明显的反光；鼻子的皮肤由于紧贴在鼻梁及软骨上，显得紧密且挺刮；唇部表面是具有色素、带有纹理的浅薄的表皮；脸部皮肤具有一定的韧度与弹性，色泽或洁白或黑，质地或粗糙或细腻，年轻者皮肤结实平整，年少者与女性皮肤细腻光滑，年老者皮肤松弛粗糙。



示范作品



①在画面适当的位置定下对象大的形体。



②明确对象的基本形体、大的比例关系及透视关系。



③从结构出发，塑造大的形体，并带出大的明暗关系。



④进一步深入刻画形体，注意细节的刻画，丰富明暗调子。



该作品运用短促而富于变化的线条塑造对象的形体，造型结实、浑厚。







该作品准确地把握住头像的透视变化，同时表现出对象特有的神情。