

美术技法丛书

水彩画技法

查寿兴编著



上海书店出版社



J225

1

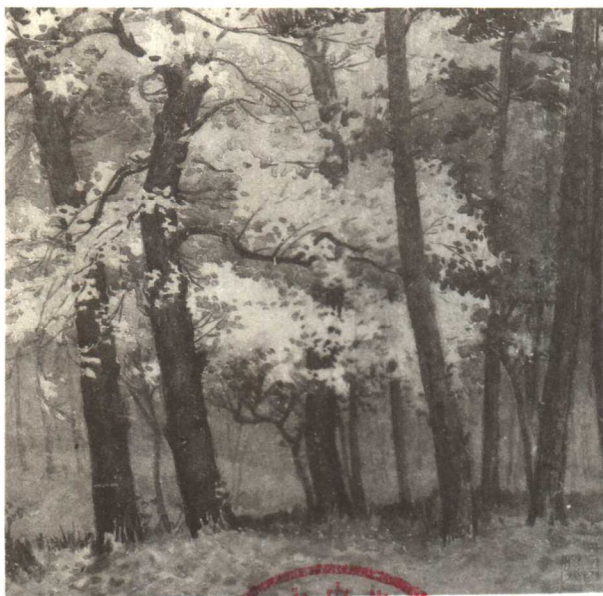


204651199

美术技法丛书

水彩画技法

查寿兴编著



上海书店出版社



8A260/10

465119

J225
1

水彩画技法

编 著 查寿兴
责任编辑 俞子林 吴伦仲
技术编辑 毛志明
封面设计 俞 任
出 版 上海书店出版社(福州路 424 号)
发 行 新华书店上海发行所
印 刷 上海市美术印刷厂
开 本 787×1092 毫米 1/16
印 张 7.5
印 数 8001-13000
出版日期 1996 年 8 月第一版 1998 年 1 月第二次印刷
书 号 ISBN 7-80622-094-1/J·39
定 价 48.00 元

美术技法丛书

顾问:

朱屺瞻 任意

刘海粟 张充仁

陆抑非 陆俨少

孟光

编委:

王克文 叶飞

卢象太 步欣农

张桂铭 陈达林

龚继先 墨谷子

目 录

序 论	与青少年朋友谈水彩画	1
第一章	色彩	4
一	光与色	4
二	色表的制作及说明	5
三	色彩学部分名词解释	5
四	写生色彩	5
第二章	水彩画技法	13
一	谈谈水彩画的色彩	13
二	工具与材料	15
三	水彩画表现方法	15
第三章	静物画技法	28
一	基本形体的画法	28
二	器皿的画法	28
三	蔬果的画法	29
四	花卉的画法	29
第四章	风景画技法	69
一	风景画概要	69
二	风景画若干描绘要点	72
三	风景画表现方法	73
第五章	构图要点	102
第六章	怎样修改水彩画	104
作品欣赏		105
后 记		111

序 论

与青少年朋友

谈水彩画

提起水彩画你们已经不陌生了,在中小学的美术课上你们都画过,是用毛笔蘸了水和颜色画在白纸上的。水彩画是通过水与色的变化来描绘景物的。绘画中的艺术形象是用线条、明暗、色块构成的,而水彩画中的明暗层次是借助于水的多少来表现的。某种颜色加水越多就越淡,或者说明度高;相反加水越少颜色就越深,或者说明度低。水彩颜色在水的调合下相互渗化、流动所产生的色彩变化是其它画种所不能达到的。因此水彩画要充分发挥水色交融、流动所产生的复杂变化去表现艺术形象。

前面谈到水与色在流动中会产生丰富的色彩变化,这里要提一下作画时画板怎么放置的问题。

画水彩画时,画板要根据画面的需要或放平、或倾斜、或竖起。我作画时,总是左手托画板右手握笔,这样可随时根据画面的需要让颜色流淌。如画一些细小的局部时,则可把画板平放在桌子上;如画天空与远山,则可把画板倾斜或倒放,使其与桌面成 45° 角左右;如要使某个局部的颜色流动,则需要根据需要随时倾斜画板。

总的说来,水彩画的特点是:透明、湿润、轻快、简洁(见图一~图四)。

水彩画自从英国传到中国后,受到广泛的欢迎。因为水彩画和我国传统的水墨写意画有许多相似之处,即用毛笔作画,用水调色,画在白纸上。水彩画中的笔触、水彩画的水与色在渗化后所产生的韵味也类似于写意画。目前我国的水彩画已经具有中国的民族特色,出色之处就在于能结合、运用中国绘画的方法,用“水”挥洒自如,讲究气韵。

学习水彩画之前应当先画一段时期的素描,有了一定的素描基础后,再学习水彩画进步就较快,而素描基础差的则进步较慢。因为水彩画要求在较短的作画过程中简练地表现对象,最忌的是反复涂抹。素描基础差的学画者既要考虑形体刻划又要注意调色、用水,往往会顾此失彼,或者经过反复涂抹后形体虽然画准了,但水彩味却全没了。而素描基础好的学员就可以集中精力运用色彩、水分和其它技法去表现对象,随着对水彩画特点的逐步掌握就容易出佳作。因此,初学者一定要重视素描基本功的训练,也可以边学素描边同时学水彩,齐头

并进。

学画水彩画应先从画静物开始。画静物由于对象固定、光线稳定、可简可繁,可作为基础练习,反复观察、反复描

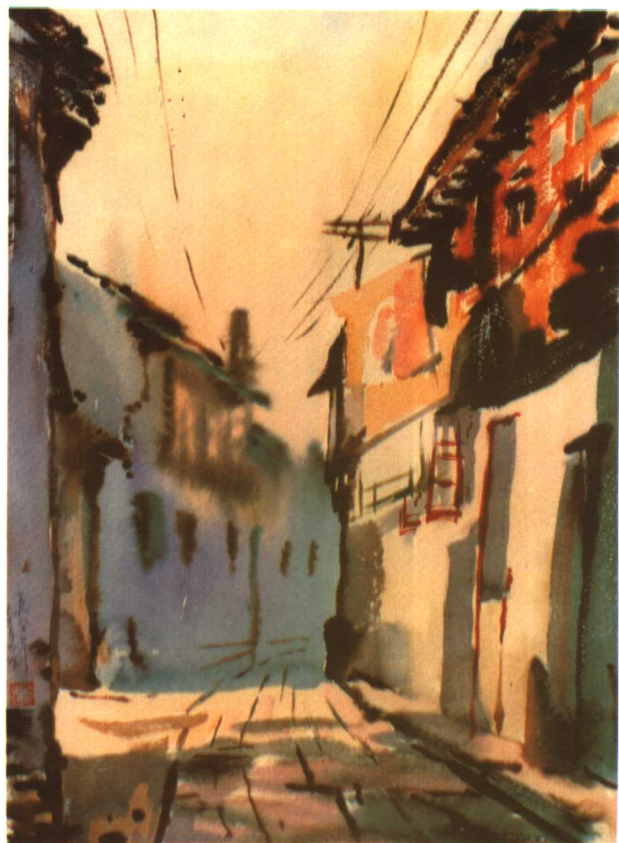
绘。当运用水彩技法描绘静物有了一定基础,以及对色彩、水分、时间的把握有了一些办法后再画风景就容易画好。最后,学画人物。



图一



图二



图三



图四

第一章 色彩

人生活在充满色彩的世界里,如果世界上没有色彩,那就像死一般毫无生气。学习色彩首先要热爱色彩,要仔细观察、分析、感受色彩。大自然的色彩是无限丰富的,是美术创作的源泉。学习色彩应当强调实践,在观察分析的基础上学习调配和运用色彩,只有在运用中才能逐步掌握色彩学的一些原理。

一 光与色

没有光就没有色。科学实验证明我们肉眼所看到的色彩是物体反射出来的光。由于物体表面的性质不同,物体会吸收光和反射光。决定物体色彩有两个因素:一是光的性质;二是受光照射物体的表面性质。通常的日光由红、橙、黄、绿、青、蓝、紫7种色光组成的,又称可见光。肉眼看不见的光有红外光、紫外光、X光等。日光照射在白色的物体上是因为该物体反射了全部色光,所以物体呈现出白色。日光照射在黑色的物体上是因为该物体吸收了全部色光,所以物体呈现出黑色。而红色的物体,实际上是因为该物体吸收了除红色光以外的6种色光,反射了红光,所以该物体呈

现出红色。推而广之,任何物体的色彩都是吸收和反射色光的总的效果。而所有物体又都在相互反射着色光,认识这一点对绘画者十分重要。

二 色表的制作及说明

制作色表尽管难度相当高,但是制作色表可以取得调配颜色的实际经验,对于熟悉色彩十分有益。为调色准确,制作色表时应在朝北临窗、光线充足的室内进行,时间以上午8时至10时和下午1时至3时为宜,并要用洁净的调色盒、调色盘,以及几枝笔、几个盛有清水的瓶子。

在色表1中,上图是12色色轮,图中的上方中央是原色的柠檬黄,按逆时针方向依次为:黄橙、橙、红橙、品红(原色)、红紫、紫、蓝紫、湖蓝(原色)、蓝绿、绿、黄绿(见图一)。色轮图后面为4组不同含义的对比形式(见图二)。在第7页的色表1中,左边是三原色:品红(玫瑰红加大红加水)、柠檬黄、湖蓝。原色中的两色相调得出间色;间色相调或三原色相调得出复色(见图三)。最下方是无彩色系。无彩色系在光谱中是没

有的,但无彩色系也有明度的不同。无彩色系的作用是,任何强烈的有彩色如果和无彩色相调配将会出现美妙的格调。无彩色中的“灰”是中性的,它接近暖色便是暖灰,接近冷色便是冷灰。“灰”总是起着衬托、协调、依附的作用。金、银两色则起着装饰与协调的作用(图四)。

色表2是三原色与三间色相互渗化所产生的色彩变化,以及三原色、三间色与无彩色系的黑色在渗化中所产生的变化(图五)。

色表3是三原色、三间色加白、加灰、加黑所产生的12色阶的变化。6种色相加白后随着明度提高色相渐渐消失,加灰则纯度降低,加黑明度降低且纯度亦降低(图六)。

三 色彩学部分名词解释

色相 即色彩的名称,是一种色彩与另一种色彩相区别的代号。色彩的名称有用动物、植物命名的;有用矿物命名的;有用地名命名的;也有用两种颜色合起来命名的,如玫瑰红、橄榄绿、孔雀蓝、普鲁士蓝、象牙黑、桃红、粉绿、中铬黄、钴蓝等。

明度 是指色彩与光比较的明亮程度。一种色彩越淡则明度越高;越深则明度越低。

纯度 是指色彩的纯净程度、鲜明度或饱和度。色彩越鲜明则纯度越高,某种色彩中含灰或含它的对比色越多则纯度越低。

色性 即色彩的冷暖性质。某色含红、黄成分多则性暖,含蓝紫成分多则性

冷。

对比 两色并列或一色围绕另一色能相互突出叫做对比。色彩的对比有7种:色相对比、明暗对比、冷暖对比、补色对比、同时对比、色度对比、面积对比。

调和 两色或数色相互含有某一色的成分称为调和。

调子 即色调,是指画面各种物体的色彩所具有的同一种色彩倾向。

四 写生色彩

写生是学习色彩的主要方法。写生时表现出来的色彩变化及笔触的生动多姿,是难以凭空画出来的。要把客观景物真实、生动地描绘出来,需要解决以下几个问题。

(1)形成物体色彩变化的因素有两个:其一是光的性质,其二是受光照射物体的表面性质。就光而言,日光是主要的。日光在春、夏、秋、冬四季都不同,而且清晨、上午、中午、下午、黄昏也不同。因此,在室内外写生对于时间、日光的强度、光的色彩、照射的角度等都要有正确的估计。另外,日光在不断地移动,要抓住总的气氛的色彩、投影的色彩、投影的深浅、反光的强弱与反光的色彩。当然初学者一时不可能顾及到这么多,但是只要用心,随着写生经验的积累就能够逐步掌握。

(2)物体各部分色彩变化的规律可以参照以下公式:

物体高光部=光源色

受光部=光源色+固有色

灰部=固有色

暗部=固有色+环境色

反光= 环境色

物体受冷光照射时暗部带暖色, 物体受强暖光照射时受光部与暗部都偏暖色, 只有明暗交界处带冷色。

(3) 色彩空间透视: 物体离绘画者距离近, 则暖色更暖, 而距离远则色偏冷; 同样明度的物体离绘画者距离近则反差大, 而距离远则反差小; 同样纯度的物体离绘画者距离近则体积感强, 明暗层次多; 而距离远则体积感弱、明暗层次少, 接近于平面。

(4) 空气透视: 由于空气的影响, 若

物体离绘画者距离远, 那么固有色就逐渐融合在蓝色之中。在静物写生中, 可以说被描绘的物体离绘画者都不远, 如果局部地看每个物体似乎同样清楚, 这是由于空气透视微弱的缘故, 但当我们把视线集中到主体物上时就会感到周围的物体模糊了。在静物写生中需要强调甚至夸张这种虚实关系, 只有这样才能表现出各个物体之间明确的空间位置及画面的纵深感。在静物写生中加强这种色彩空间的透视关系是必要的, 也是允许的。

图一 色表 1 12 色色轮图



色轮图依次为柠檬黄(原色)、黄橙、橙、红橙, 品红(原色)、红紫、紫、蓝紫, 湖蓝(原色)、蓝绿、绿、黄绿

图二 色调对比



补色对比



冷暖对比



色相对比



色度对比

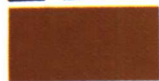
图三 三原色系



品红



桔黄



黄灰



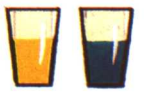
绿橙



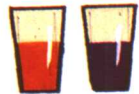
赭石



柠檬黄



草绿



紫橙



红灰



橄榄绿



湖蓝



紫



青灰



蓝灰



铁锈红



深灰

图四 无彩色系



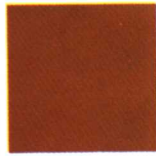
黑



白



灰

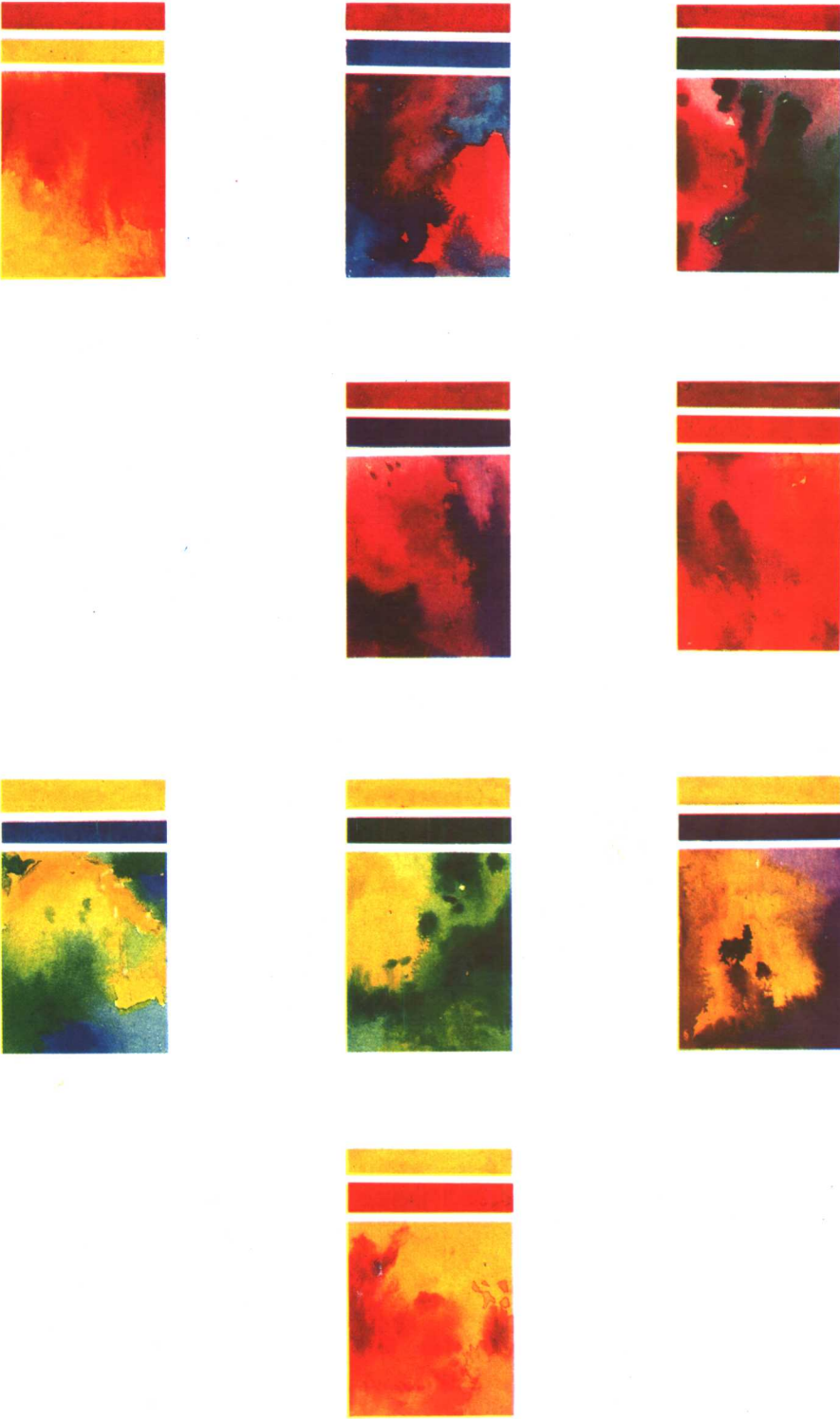


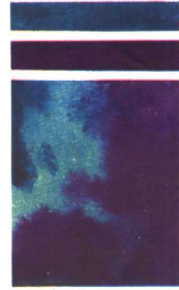
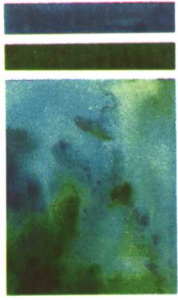
金



银

图五 色表2 三原色+三间色的色彩变化

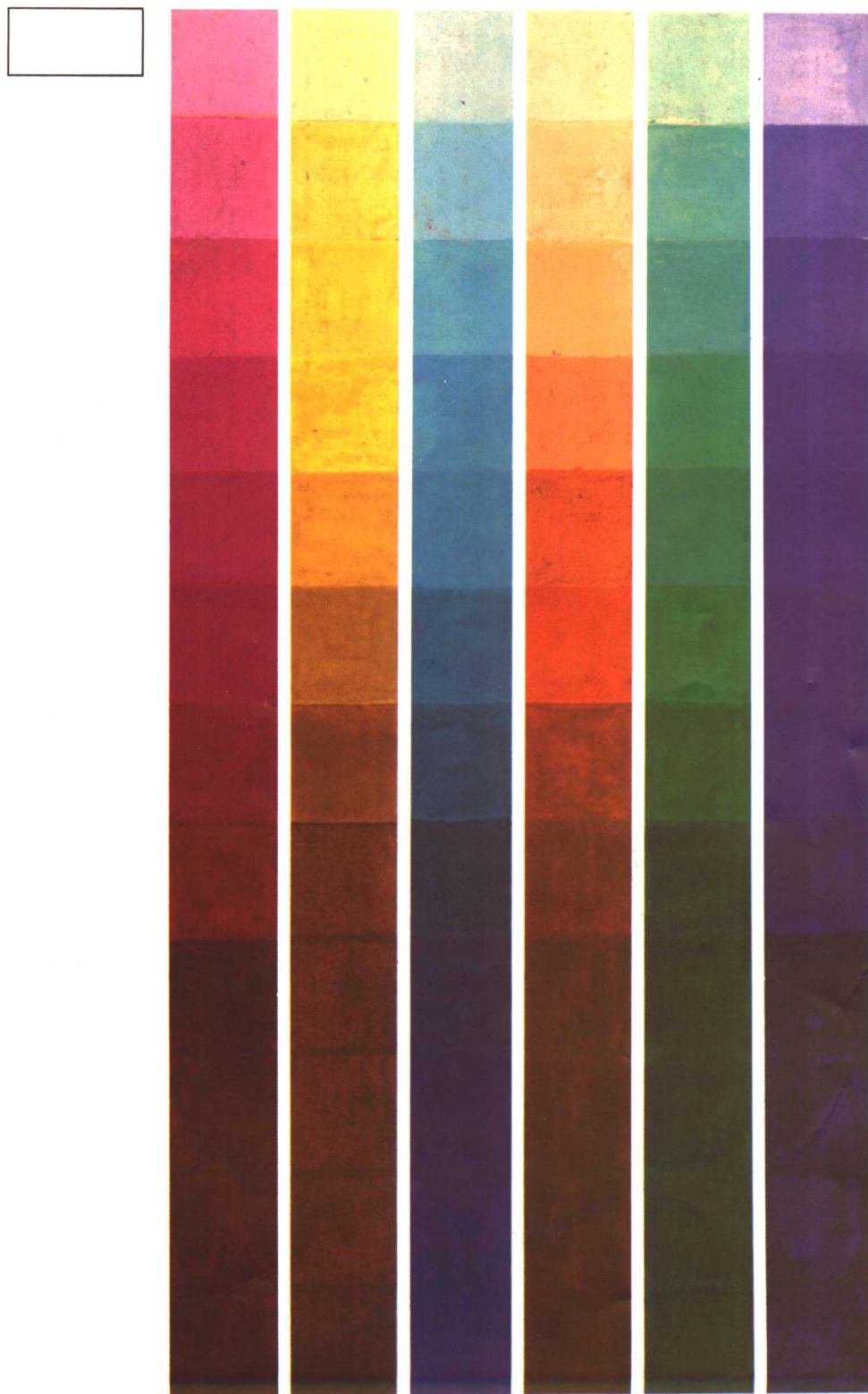




三原色、三间色+黑的色彩变化



图六 三原色
三间色 +白 12色阶变化图



三原色 + 灰 12 色阶变化图
三间色



三原色
三间色 +黑 12色阶变化图

