

教育部卫星电视艺术教育丛书

合唱与合唱指挥

聂中明 蓬勃 著



中央广播电视大学出版社



教育部卫星电视艺术教育丛书

合唱与合唱指挥

聂中明 蓬勃 著

中央广播电视大学出版社

图书在版编目(CIP)数据

合唱与合唱指挥/聂中明, 蓬勃著. —北京: 中央广播电视大学出版社, 2003.7

(教育部卫星电视艺术教育丛书)

ISBN 7-304-02287-6

I. 合... II. ①聂...②蓬... III. ①合唱-教材
②合唱-指挥-教材 VI. J61

中国版本图书馆 CIP 数据核字 (2002) 第 099605 号

版权所有, 翻印必究。

教育部卫星电视艺术教育丛书

合唱与合唱指挥

聂中明 蓬勃 著

出版·发行/中央广播电视大学出版社

经销/新华书店北京发行所

印刷/北京云浩印刷有限责任公司

开本/880×1230 1/16 印张/15 字数/374 千字

版本/2003年7月第1版 2003年7月第1次印刷

印数/0001-2000

社址/北京市复兴门内大街160号 邮编/100031

电话/(010)66419791 68519502 (本书如有缺页或倒装,本社负责退换)

网址/http://www.crtvup.com.cn

书号: ISBN 7-304-02287-6/J·32

定价: 30.00元(附CD盘一张)

前 言

自从我国实行了改革开放的政策以来，国家在经济建设方面取得了举世瞩目的成就和巨大的发展。与此同时，广大人民群众在物质生活得到了提高以后，对精神生活也有了更新和更高的要求。近十几年来，在音乐工作者们和众多热爱音乐艺术的群众的共同努力下，我国的合唱活动已经在全国各地健康、蓬勃地开展了起来。每年在全国各地举办的“红五月”和纪念“一二·九运动”的歌咏活动，或在各种类型的艺术节、合唱节的活动中，我们都能看到各个阶层、各个领域和各个单位的群众踊跃投身其中的情景。今天，合唱已经成为人民群众最易接受和最广泛参加的艺术形式之一。热爱合唱艺术的人民群众在这些活动中陶冶了情操，加强了修养，提高了水平，丰富了生活，并增进了身心的健康。在一些地方和城市，合唱活动甚至还在当地的经济活动中起到了重要的作用。

在这样的形势下，中央广播电视大学根据国家有关领导人与教育部提出的在我国教育领域中加强素质教育的要求，以及目前我国各级学校都积极地加强和开展艺术教育工作的情况，决定开设“合唱与合唱指挥”课程，并将其列为公共选修课。其目的旨在使热爱音乐艺术的学生通过学习该课程，增加对合唱与合唱指挥知识的了解，培养对高雅艺术的兴趣，拓宽知识的范围，提高自身的综合素质和能力，满足社会对合唱活动人才的需求。

本课程教学的基本要求是使学生了解并初步掌握以下四个方面的内容：

1. 合唱学的基础知识。
2. 合唱指挥的基本技法。
3. 对于合唱艺术表现手段的一般性了解。
4. 对于合唱作品进行分析研究的基本方法。

在上述教学要求中，从“了解”到“掌握”是由浅入深的渐进过程。鉴于学习合唱指挥艺术需要有理论与实践相结合的要求，同时考虑到广播电视大学远程教育的特点，教学中教师与学生进行面对面指导有困难的客观情况，我们将概要地介绍合唱学与合唱指挥法的基础内容，系统地阐述有关合唱指挥的基础理论知识和基本指挥技法。

由于合唱指挥本身是属于艺术表演的范畴，因此，有关音像教材的应用，既是对实际指挥工作不可缺少的示范演示，也是对重点、难点问题进行必要补充和深入阐释的有效的学习途径和办法。

本教材由我和蓬勃共同著作，蓬勃执笔。作为长期的师生和共同的著者，我与蓬勃在教授、学习与艺术实践工作中一起度过了二十年的时光。因此，这部著作的内容，初步总结了我们在长期的教学与艺术实践过程中所得到的一些体会与共识。此著作的完成，不仅可作为中央广播电视大学的“合唱与合唱指挥”课程的教材，同时也适用于其他院校音乐专业的相关课程，此外，还为音乐教师和业余合唱团的指挥们自学合唱指挥技法提供了参考资料。

A handwritten signature in black ink, consisting of stylized characters that appear to be '蓬勃' (Peng Bo).

2003年7月

目 录

第一章 合唱学基础知识	(1)
一、合唱的基本概念	(1)
二、合唱的种类与表演形式	(1)
三、合唱声音的分类及特点	(2)
四、合唱的声音要求	(4)
五、合唱的音域	(4)
六、合唱气息的特点与呼吸的方法	(5)
七、合唱的力度范围与对比	(6)
八、合唱团声部的排位方式	(6)
九、合唱的记谱与读谱	(7)
十、合唱团的建立	(10)
第二章 合唱指挥法基础	(12)
一、合唱指挥的职责与工作范围	(12)
二、合唱指挥姿态与动作的基本要求	(13)
第三章 合唱训练的基本要求	(37)
一、合唱训练的基本要求	(37)
二、排练前的准备与排练中的工作	(42)
第四章 合唱作品的举例与分析	(43)
一、同声合唱	(43)
1.《留给我》(童声)	(43)
2.《老师在绿荫中走》(童声)	(48)
3.《青蛙唱歌》(童声)	(54)
4.《可爱的小白鸡》(童声)	(62)
5.《飞翔吧!鸽子》(童声)	(70)

6. 《渔阳鼙鼓动地来》(男声)	(77)
7. 《山在虚无缥缈间》(女声)	(86)
二、混声合唱	(92)
1. 《春江花月夜》	(92)
2. 《飞来的花瓣》	(112)
3. 《我爱你,中国》	(118)
4. 《阿拉木汗》	(127)
5. 《故乡,亲爱的故乡》	(132)
6. 《面包与盐》	(139)
7. 《走在雪路上》	(157)
8. 《祖国,慈祥的母亲》	(164)
9. 《丝绸之路》	(171)
三、无伴奏合唱	(186)
1. 《牧 歌》	(186)
2. 《跑马溜溜的山上》	(193)
3. 《在银色的月光下》	(203)
4. 《春的召唤》	(213)
5. 《哦! 大地》	(217)
6. 《故乡的亲人》	(224)
附 录 合唱曲选编 CD 目录	(234)

第一章

合唱学基础知识

一、合唱的基本概念

根据合唱艺术的形式与特点，我们可以给它下一个简单的定义：合唱是集体人声和多声部的音乐表演形式，是声乐艺术的表现形式之一。

合唱的这种表演形式，使得它在呼吸、力度、音色、音域和表现作品的和声、织体与层次等方面，较之其他的声乐演唱形式具备了更为丰富的表现力和更加鲜明的艺术特点。

例如，合唱以集体人声、多声部的演唱与个人、单声部的演唱相比，无论在力度、音色、音域等哪一个方面，都具备了显而易见的优势。这些优势大大地提高了合唱在艺术表现方面的丰富性、复杂性、渲染性和戏剧性。而合唱多声部演唱对音乐多层次表现的能力、在音色变化上的条件以及在呼吸方面的特长，可以对音乐作品从纵向上表现音响丰满和色彩丰富的和声，从横向上表现音色丰富和绵长交错的复调。所有这些，都是合唱的魅力所在，也是其他声乐演唱形式无法与之比拟的。

二、合唱的种类与表演形式

合唱分为两大类：同声合唱与混声合唱。

同声合唱是单一声种的演唱，它包括女声合唱、男声合唱与童声合唱。同声合唱的特点是：音色和谐、干净，音质统一、单纯。

混声合唱是由不同声种相结合的演唱，它是由男声、女声混合而成的演唱。混声合唱的特点是：音色丰富、富于变化，音域宽广、表现力强。

有许多人不了解同声合唱这个概念，他们听到有人提起同声合唱时，就以为指的是发音与之相同的童声合唱。其实，在很多的合唱作品中，同声合唱与混声合唱是被交替或结合着使用的。这是作曲家们根据他们创作的需要，在音色、音域以及演唱力度等方面进行的巧妙安排；这也如同作曲家们在他们的器乐作品中，要根据音乐表现的需要对作品进行精妙的配器创作一样。

合唱的表演形式也是多种多样的，这些形式包括：无伴奏合唱，有伴奏的合唱（在一般情况下，伴奏作为合唱作品的从属部分，但在一些大型作品如贝多芬的《第九交响曲》中，合唱只表现了其中的部分内容），领唱与合唱（合唱为领唱伴唱或领唱为合唱助唱，如《在希望的田野上》，或采用分节歌的曲体，领唱与合唱交替出现，如《我的祖国》），表现重大题材的大合唱（如《黄河大合唱》），以及当今更适合于青少年也更具观赏性与活泼特点的亦歌亦舞的合唱（如美国电影《修女也疯狂》中表现的 SHOW CHOIR），等等。在上述所有的表演形式当中，无伴奏合唱是合唱艺术中最高级的表演形式。

有些合唱与合唱指挥的初学者，对于把无伴奏合唱作为合唱艺术的最高级的表演形式不能理解。他们认为：“在无伴奏合唱的表演中缺少了伴奏，形式就变得更为简单了，因此，无伴奏合唱的表演应当是更加的容易才对。”但是，当他们真正开始排练无伴奏合唱时就会发现，演唱无伴奏合唱时，无论是对于合唱团的音准或是对于声音谐和的控制，还是在音乐表现上要求的一致性或是对于声乐演唱技巧的掌握，无伴奏合唱要求的演唱标准比有伴奏合唱要求的标准更高也更不容易达到。所以，能否演唱好无伴奏合唱，是对一个合唱团是否真正具有实力的很好的检验。

三、合唱声音的分类及特点

合唱声音的分类是根据演唱者的不同音色和音域而分组形成的，这样的分类使得合唱的声音形成了不同的声种：女声、男声和童声。合唱中的每个声种又包含着两个基本的声部：高音声部和低音声部。

女声	{	女高音声部 女低音声部		男声	{	男高音声部 男低音声部		童声	{	高音声部 低音声部
----	---	----------------	--	----	---	----------------	--	----	---	--------------

同声合唱由于受音域方面的限制，一般分为两个声部：高音声部和低音声部；或者分为三个声部：第一高音声部、第二高音声部和低音声部；还有少数作品要求分为四个声部：第一高音声部、第二高音声部和第一低音声部、第二低音声部。这些声部的特点是：高音声部的声音较明亮、高亢，低音声部的声音较浑厚、低沉。

女声合唱	{	女高音声部(SOPRANO 或缩写为 S.) 女低音声部(ALTO 或缩写为 A.)	或	{	第一女高音声部(S. I) 第二女高音声部(S. II) 女低音声部(A.)
男声合唱	{	男高音声部(TENOR 或缩写为 T.) 男低音声部(BASS 或缩写为 B.)	或	{	第一男高音声部(T. I) 第二男高音声部(T. II) 男低音声部(B.)

童声合唱同样可以分为两个声部：高音声部和低音声部；或三个声部：高音声部、中音声部和低音声部。但是，由于儿童在生理上尚未完全发育的原因，男孩和女孩的声音无论是在音色上或者是在音域上都没有明显的差别。这时候，哪些儿童应该唱高声部，哪些儿童又应该唱低声部，就往往取决于他们的声音是明亮还是宽厚。

童声合唱	{	高音声部 低音声部	或	{	高音声部 中音声部 低音声部
------	---	--------------	---	---	----------------------

混声合唱的基本形式是四声部合唱，它包括女高音声部、女低音声部、男高音声部和男低音声部。这四个声部的声音特点非常鲜明：女高音的声音华丽、明亮，女低音的声音柔和、温暖，男高音的声音振奋、高亢，男低音的声音浑厚、低沉。



这里需要说明的是，在混声合唱中没有中音声部。它的女低音声部和男低音声部，其实都是以女中音和男中音歌唱演员为主来组成的。

另外，当作品要求一个声部用两个或多于两个的分组来演唱时，我们还可以对这个声部进行再分部(DIVISI)，将其细分为更多的声部。



通常，我们将演唱最高音区的女高音声部和演唱最低音区的男低音声部称为外声部，将另外的两个声部（女低音声部和男高音声部）称为内声部。

外声部的演唱与内声部的演唱相比，会显得突出一些。女高音声部演唱主旋律的部分最多。男低音声部虽然演唱主旋律的机会较少，但它经常会以一些流畅的乐句对其他声部的演唱做出有力的支持。另外，它的进行方式（级进或跳进）还会影响到和声功能的强弱。内声部的演唱往往决定着和声的色彩变化，他们在演唱时会遇到一些困难，因为他们要演唱更多的变化音，而且在提高声乐技巧方面他们所遇到的困难可能也更多一些。由于演唱水平较高的男高音和女中音歌唱演员都比较少，所以，内声部的建设对于所有的合唱团来说都是一个突出的问题。

当我们开始着手去建立一个业余合唱团时，会看到很多合唱团员不愿意去演唱低声部。因为，他们会感觉到在低声部里演唱的难度更大，也不能够更充分地表现自己。但这时，他们却忽视了很重要的一点——多声部的演唱正是合唱艺术的魅力所在。无论如何，正因为合唱团各个声部所具有的不同音色和声音特点，才使得合唱能够拥有非常丰富的音色（至少有四个纯音色和许多的混合音色），声音易于变化，表现力也更强。

四、合唱的声音要求

当一个合唱团建立起来之后，人们很快地就不满足于只是一般化的唱几首歌了，而是希望能够尽快地提高自己的演唱能力和水平，以更优美的歌声来歌颂他们生活中的美好事物和表达他们内心的丰富感情。于是，他们会对自己提出声音方面的要求。但是，合唱对于声音的要求是不同于独唱的。合唱对于声音要求的是融合与共性，而独唱对于声音要求更多的是特点与个性。

很多人在提出“合唱的声音应该是什么样？”这个问题后，会得到这样的答案——“合唱的演唱要求高位置、深气息再加上直声。”就一般的意义而言，这样的回答是正确的。但是，道理听起来简单，可要使合唱团真正做到这一点，或者是要表现得更完美，却并不这么简单。

我们看到过有的合唱团用直声唱法出色地表演了一些现代的、宗教的、传统的或民间的合唱作品，但是我们也确实不无遗憾地看到，他们在演唱那些歌剧的、颂歌的、戏剧的或气势恢弘的合唱作品时显现出来的尴尬与无力。而那些虽充满了热情却用杂乱无章的声音来演唱的合唱团，则更无法做出令人满意的表现。所以，我们不能简单的要求合唱团按哪一种声音模式来发展和演唱。我们只能提醒他们，要根据他们自己的具体情况，根据他们演唱的作品的需要，来塑造并形成自己的声音特点与演唱风格。

要做到高位置和深气息的演唱，要求合唱团员们有较好的声乐训练并掌握一定的声乐技巧。但是，过于僵直的声音总是要避免的。另外，合唱与合唱作品对于声音的要求不是单一的，一个好的合唱团不能只用一种声音来演唱，它还应该能够根据作品的要求用多种多样的声音来表现内涵丰富的音乐。

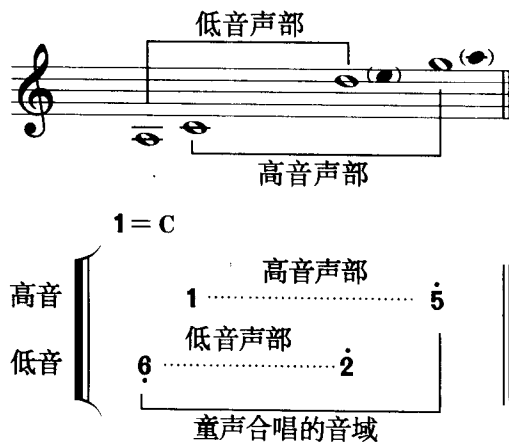
五、合唱的音域

合唱的音域是由合唱团的各个声部所具有的不同音域组合而成的，这样的组合使得合唱的总音域非常宽广。一般来说，专业合唱团（混声合唱）的音域可以从男低音演唱的大字组 C (LOW C) 到女高音演唱的小字三组 C (HIGH C)，共四个八度。而业余合唱团则由于个人演唱能力的不够，音域会稍窄一些。

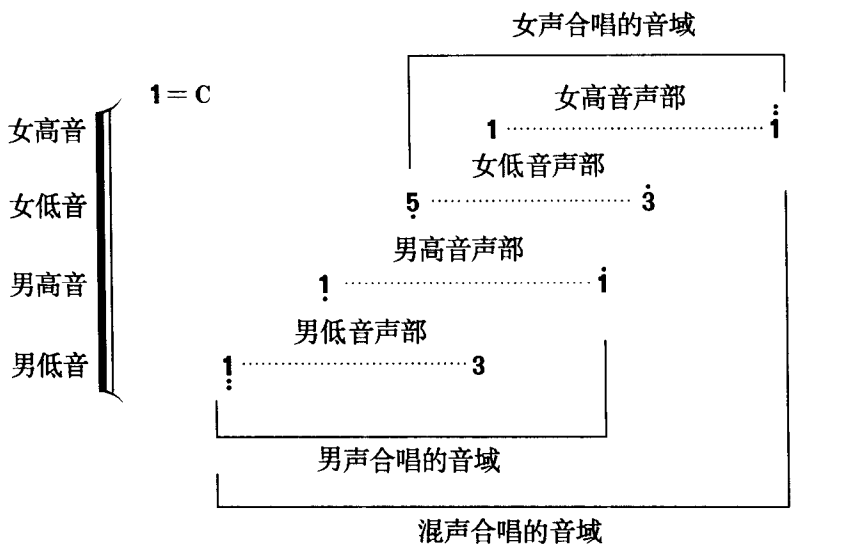
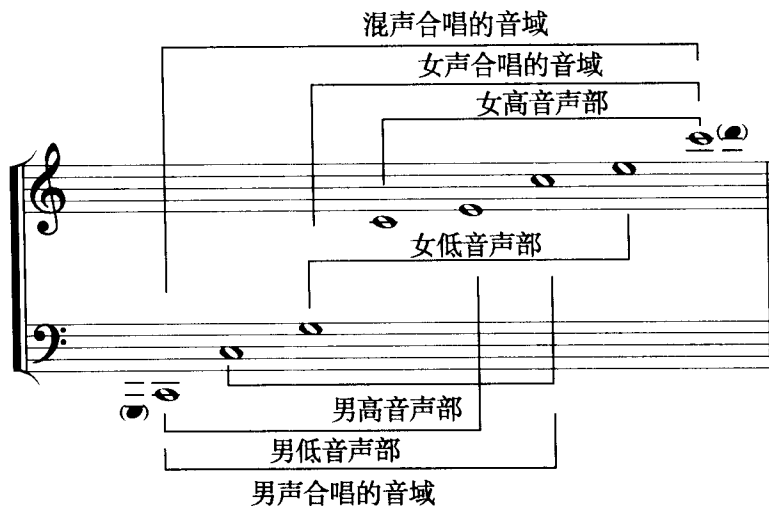
同声合唱的音域与混声合唱的音域相比较，也会狭窄一些。但尽管如此，同声合唱的音域比独唱的音域仍然宽广了许多。以童声的演唱为例，一般儿童个人歌唱的音域只有十度左右，但是，经过训练的童声合唱，它的音域一般可扩展为两个八度，既从小字组 A 到小字二组 A。

下面我们通过五线谱与简谱的图表来看一看上述合唱音域的情况。

童声合唱的音域：



混声合唱的音域：



当然，不是所有的合唱团都拥有着同样的音域。一个合唱团拥有着什么样的音域，取决于它的团员们拥有着什么样的演唱能力和合唱指挥对于这一方面的训练能力与水平。另外，它也不能够在所拥有的音域中，从所有的音区都得到最美的音色。但尽管如此，当需要在那些很高或很低的音区演唱时，合唱团的集体演唱与独唱演员的个人演唱相比，还是有着声音方面和心理方面的优势。

六、合唱气息的特点与呼吸的方法

合唱与独唱同属于声乐艺术的范围，因此，它们在气息方面的特点也是相近的。但由于合唱是以集体的演唱来进行表演的，所以，合唱在气息方面所具有的某些优势又是独唱所不能够具备的。例如，你可以要求合唱团整体的呼吸，也可以让合唱团的各个声部轮流呼吸，还可以通过循环呼吸的方法（合唱团员们分别在不同的时间呼吸，以保持不间断的音响）获得你所需要的超长气息，来表现合唱所具有的独特效果。

另外，无论是合唱还是独唱，它们都通过不同形式的呼吸来决定和影响对于音乐作品的表现。例如，通过呼吸影响演唱的速度、力度与表情，并对于它们的变化做出有利或必需的支持；通过呼吸对音乐进行分句，或为每一个乐句可能不同的音乐表情做出歌唱状态方面的准备与调整，等等。

呼吸的方法有很多种，有轻柔的呼吸、有力的呼吸，舒缓的呼吸、急促的呼吸。有时候，我们轻柔的呼吸，轻柔的演唱；有时候，我们急促的吸气却仍然舒缓的演唱；有时候，我们有力的呼吸，坚定的演唱；又有时候，我们运用不同节奏的呼吸，来进行变化着速度的演唱。总之，在合唱当中很好的研究与运用气息和它的特点，是提高合唱团演唱水平和艺术表现力的重要环节。

七、合唱的力度范围与对比

合唱以集体人声的表现形式使得它具有着很强的力度变化能力和很大的力度变化范围。从谱面上常见的表示力度的音乐术语，我们就可以知道，合唱作品在表现力度要求时，其范围可以从 *ppp*（极弱）、*pp*（很弱）、*p*（弱）、*mp*（中弱）到 *mf*（中强）、*f*（强）、*ff*（很强）、*fff*（极强）。

虽然合唱在力度的表现方面有着这样好的条件，但是我们在运用这些条件时，还要注意到任何音响的强弱对比，除了有其绝对的一面还有其相对的一面。当不同的合唱团在演唱同一作品中要求以 *f*（强）的力度来表现的同一个乐句时，它们所做出的效果不会是绝对相同的。因为这种效果上的差异，不仅取决于各个合唱团的不同规模，而更重要的是取决于一个合唱团在演唱时，对于力度的运用是否合理和有效。另外，如果我们单以合唱作品的乐谱中见到的 *fff*（极强）与交响乐作品的乐谱中到的 *ffff*（极强）做谱面上的比较，我们同样无法从纸面上去判定，哪个音响更强。因为，除了合唱作品与交响乐作品在谱面上表示力度的习惯方式不同外，我们对于它们各自参与表演的人数或规模也不清楚。可是，如果我们在谱面上就合唱团或交响乐团的演唱或演奏要求做从弱到强的比较时，我们就能够感受到变化和效果，这就是我们看到的力度变化的相对一面。

充分地注意到力度变化并合理地运用它的相对性，是提高合唱团艺术表现力的有效手段。它会使合唱团的表现力度富于对比和变化，而这些对比和变化又能够使合唱团的表演产生极为重要的生动性。音乐生动了就会令人感动，而人们受到了感动就得到了艺术表现的效果。那么，由变化、对比，到生动、感动，最后达到了效果，一个艺术表现与欣赏的良性循环就这样产生了。

八、合唱团声部的排位方式

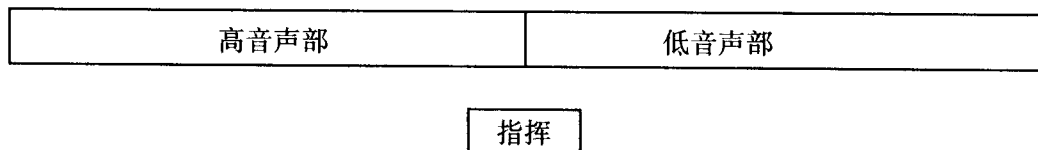
合唱团各个声部的排位方式是很灵活的。无论是在过去还是现在，人们为了加强合唱在舞台上的演出效果，对合唱团各个声部在表演中的排位方式做了积极的尝试与探索，并且取得了很多成功的经验。

如何安排合唱团各个声部的排位方式，不仅仅要根据合唱作品的内容、音乐风格与特点来决定其如何变化或调整，它同时也受到了合唱团的演唱水平、习惯与能力的制约。合唱团各个声部的排位越是活泼、分散，它的每个团员个人之间在演唱时能够获得的相互支持就越少，因而，对于每一个人演唱能力的要求也越高。所以，对于大多数业余合唱团来说，各个声部的排位方式，还是应当本着各个声部的人员相对集中、个人的演唱能够获得群体演唱支持的原则。在实际的情况当中，我们曾经看到过这样的现象，一些合唱团员由于身高的原因，被安排在与他们演唱的声部不同的声部当中去参加表演。这样，不但这些合唱团员的演唱水平难以很好的发挥，而且，在他们周围的其他人也会受到一定的干扰。

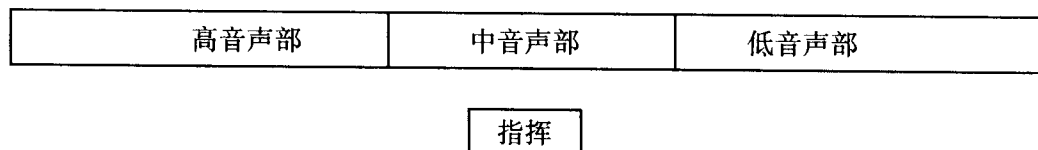
目前，我们国内合唱团的声部排列方式也是多种多样的，但大多数合唱团最为习惯的声部排列方式仍然为——女声声部在前，男声声部在后；高音声部在左，低音声部在右（这里所说的左右是以指挥面对的方向而言的）。

下面列举的是几种最常见的合唱团声部排列方式。首先是同声合唱（包括童声、女声和男声合唱）声部排列的基本方式，然后混声合唱声部排列的基本方式。

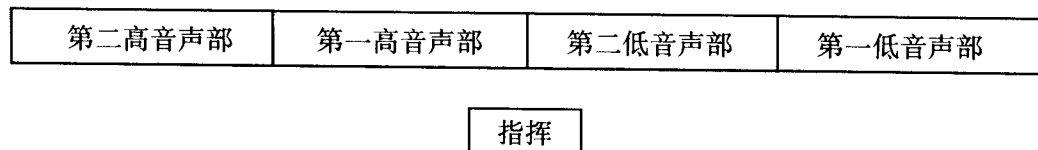
(1) 同声合唱 A：二部合唱



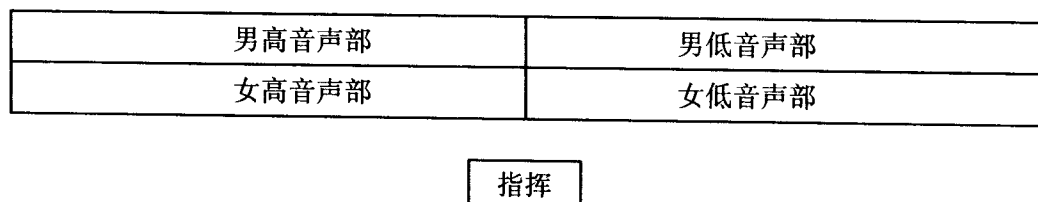
(2) 同声合唱 B：三部合唱



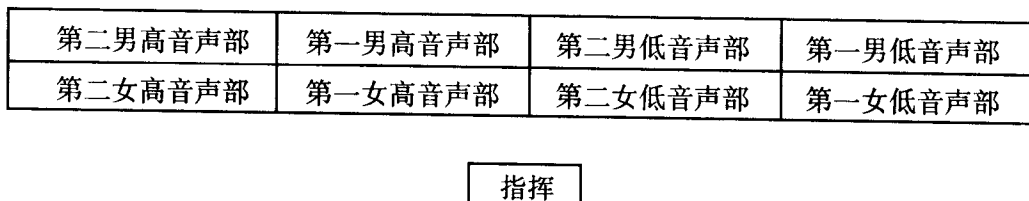
(3) 同声合唱 C：四部合唱



(4) 混声合唱 A：



(5) 混声合唱 B：



九、合唱的记谱与读谱

合唱的记谱中各个声部的排列顺序，一般都采用女高音（SOPRANO，缩写为 S.）、女低音（ALTO，

缩写为 A.)、男高音 (TENOR, 缩写为 T.) 和男低音 (BASS, 缩写为 B.) 由上而下依次排列的方式。

在使用五线谱记谱时, 我们可以将各个声部分别记在各自的谱表上, 女高音、女低音和男高音声部用高音谱表, 男低音声部用低音谱表。请看选自无伴奏合唱《金色的浮云》([俄] 莱蒙托夫词, 柴科夫斯基曲, 李达译词, 陈良配歌) 的片段谱例:

The image shows a musical score for four vocal parts: Soprano (S.), Alto (A.), Tenor (T.), and Bass (B.). The lyrics are "金黄色 的 云 朵 在 那 悬 崖". The score is written in a key signature of three flats (B-flat, E-flat, A-flat) and a 4/4 time signature. The dynamics are marked with *p* (piano). The Soprano and Alto parts are on treble clefs, while the Tenor and Bass parts are on bass clefs. The lyrics are written below the vocal lines.

需要说明的是, 虽然男高音声部和女高音声部都在同样的谱表和同样的音高位置上记谱, 但是, 男高音声部演唱的实际音高比记谱要低一个八度。

我们也常常看到另外一种用大谱表记谱的方法, 即两个女声声部记在上面一行的高音谱表中, 两个男声声部记在下面一行的低音谱表中。为了便于不同声部区分各自演唱的乐谱, 这里采用了以音符的符杆朝上或朝下的方法来区分和表示高音部或低音部的乐谱。让我们看看下面选自合唱《飞来的花瓣》(望安词, 瞿希贤曲) 中的片段:

The image shows a musical score for a choir and piano. The vocal parts are Soprano (S.), Alto (A.), Tenor (T.), and Bass (B.). The lyrics are "是 写 给 老 师 的 问 候, 是 送 来 优 秀 的 答 卷,". The score is written in a key signature of three flats (B-flat, E-flat, A-flat) and a 4/4 time signature. The dynamics are marked with *pp* (pianissimo). The vocal parts are written on staves with notes that have stems pointing up for higher parts and down for lower parts. The piano accompaniment is written on a grand staff (treble and bass clefs).

或者，当同一行谱内的不同声部以相同的节奏演唱时，使用共同的符杆与符尾。请看选自合唱《海韵》（徐志摩词，赵元任曲）的片段谱例：

S. *p*
A. *p*
T. *p*
B. *p*

在沙滩上，在暮色里，有一个散发的女郎，徘徊，徘徊。

用简谱来记合唱的乐谱时，各个声部记谱的排列顺序与五线谱记谱的排列顺序是相同的，它由上而下仍旧依次为女高音、女低音、男高音、男低音。下面的谱例选自无伴奏合唱《春的召唤》（贝多芬曲，薛范译配）：

1=E

S.	<i>f</i>	5		$\overset{>}{\dot{1}}$	-	-	3		$\overset{>}{\dot{6}}$	-	-	<i>mf</i>	6		5.	3	1	2		3	-	1	\vee	<i>f</i>	3
				快	快		醒	来，				醒	来	吧，	千	里	平	原！	时						
A.	<i>f</i>	3		$\overset{>}{3}$	-	-	3		$\overset{>}{4}$	-	-	<i>mf</i>	1		1.	1	1	7		1	-	5	\vee	<i>f</i>	1
				快	快		醒	来，				醒	来	吧，	千	里	平	原！	时						
T.	<i>f</i>	5		$\overset{>}{5}$	-	-	$\dot{1}$		$\overset{>}{\dot{1}}$	-	-	<i>mf</i>	4		3.	5	5	5		5	-	3	\vee	<i>f</i>	5
				快	快		醒	来，				醒	来	吧，	千	里	平	原！	时						
B.	<i>f</i>	1		$\overset{>}{1}$	-	-	6		$\overset{>}{4}$	-	-	<i>mf</i>	4		5.	5	3	2		1	-	1	\vee	<i>f</i>	7
				快	快		醒	来，				醒	来	吧，	千	里	平	原！	时						

目前，虽然简谱很普遍地为我国许多的合唱团所使用着，但是与五线谱的记谱相比，五线谱的记谱还是更清楚、更直观也更准确。对于学习合唱指挥的学生来说，要具备能够细致、全面地分析和研究合唱作品（包括钢琴伴奏谱）的能力，就应当把学会熟练地读五线谱并尽可能地提高自己的试唱练耳水平，作为学习合唱指挥的一项基本要求。因为它对指挥来说，是十分重要的。

十、合唱团的建立

建立合唱团并不容易，它需要人员（指挥、伴奏和合唱团员）和物质方面的支持（乐谱、钢琴和服装），需要排练场地和对于演出等诸多活动进行安排。但是，与其他众多的艺术形式相比较，合唱又是最接近广大群众的艺术形式之一。那么，怎样才能合理、有效地组建一个合唱团呢？至少，以下几个基本的问题是应当要考虑的。

1. 合唱团的组建

表面上看来，建立一个合唱团似乎并不是一件难事，只要把一些喜爱歌唱的人召集到一起就行了。但是，当我们有了需要把这个合唱团的演唱水平进一步提高的愿望时，有经验和艺术水准高的指挥、声乐指导、钢琴伴奏和具有更高演唱水平的合唱团员，这些都成为了我们迫切的需求。一般来说，合唱团的指挥、声乐指导和钢琴伴奏都是经过音乐专业方面的学习与训练的，而对于合唱团员的挑选，则是每一个合唱团的组织者与领导者都必须面临的最为基础的工作。

我们遇到过很多热爱音乐、热爱合唱和热爱艺术的人。但是，即使是在他们当中，也有不适合加入合唱团的人。我们希望来加入合唱团的人能够对于音乐的音响有较好的听辨能力，音准概念好；有较好的声音条件或学习过声乐，歌唱能力较强；能够识谱，对于音乐有较强的理解能力和表现能力；等等。总之，这是一个综合的要求，无论哪一项比较缺乏，都不能使这个合唱团员有出色的表现。

2. 各个声部人数的比例与声部均衡的意义

如何确定合唱团各个声部人数的比例？这是一个被经常提问的问题。很多合唱团的领导者、组织者和很多学校的教师都曾有过这样的疑问。其实，像其他问题一样，确定合唱团各个声部人数的比例有它一定的规律性，也有需要视具体情况而变化的灵活性。下面让我们举例做一些具体的说明。

我们可以用一组非常简单的数字“六、七、八、九”，来记住一个三十人规模的混声合唱团各个声部人数的恰当比例。这里“六”指的是男低音声部的人数，“七”指的是男高音声部的人数，“八”指的是女低音声部的人数，“九”指的是女高音声部的人数。在这样的比例下，这个合唱团的音响容易达到均衡。然而，当这个合唱团的规模在不断地发展、扩大的时候，它各个声部的人数应当按照适当的比例有所增加，而不是毫无顾忌的只增加某一两个声部的人数，使合唱团音响的均衡与和谐受到破坏。

对于业余合唱团和童声合唱团来讲，情况又需要具体的分析并酌情对待。例如，我们发现很多业余合唱团的女低音声部中，真正的女中音和女低音成员很少，而一些演唱高音区有困难的女高音支撑着这个声部。但是，这些假女低音在低音区演唱时会感到力不从心，这时，她们的演唱就打了折扣。我们按照正常的比例来安排声部的人数，就一定会感到这个女低音声部的力量有所不足。如果我们要改善这种情况，就要适当地增加这个声部的人数。同样，类似的情况也可能出现在其他的声部。

在组织童声合唱团时，一些学校的教师们常常不知道该如何确定合唱团的两个声部或三个声部的人数比例。他们不清楚：是平均分配人数呢？还是给高声部更多的照顾？中声部与低声部的比例又该如何确定呢？有的教师们将演唱能力强、声音明亮的学生挑选出来演唱高声部，然后，让其他的学生来演唱低声部。但是，他们在声部人数的安排上却无从掌握。看来，他们还不知道：根据合唱团员的演唱能力来决定各个声部人数的比例，也是我们常用的方法之一。