

葫蘆島

祁仍奚編



中華民國十九年七月初版



編者  
編輯者兼

祁 仍 奚

印刷者  
商務印書館

代售處

各埠  
商務印書館

紙面  
布面

定價現大洋

陸角  
壹元

# 序

葫蘆島築港之議，自前清季年興工未久而辛亥事起，遂告中輟。民國五年至九年，其間復議，賡續進行。北京交通部方將與東省合辦時，方多故功，效無稱。自始至今，蓋二十二年矣。今歲國民政府令北寧路局與荷蘭治港公司訂約，期以五年半歲事是舉也。東省長官及東北交通委員會實有以促成之厥功偉矣。顧此島工程之所以歷久不作，無不曰財力之不充，與夫時局之不靖。然今之視昔，其難倍之語云：人存政舉。於斯可見。初某工程師設計製有圖案，甚夥。時事遷流，多遭竊失，重耗資力，不復留一參考。識者惜之。本年七月二日，行興工禮，極一時之盛。吾友仍奚，卽有是著於島之形勢沿革設備及各關繫言之綦詳，所以喚起一般人士之重視及貢獻於社會國家者良多。仍奚

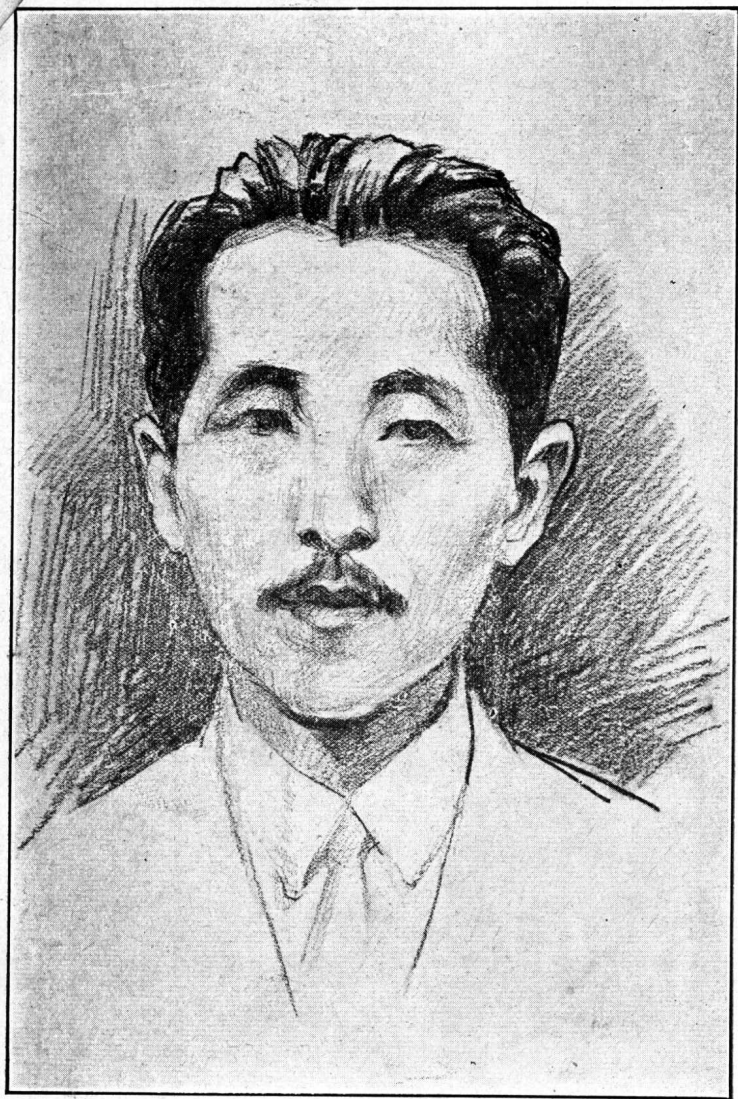
葫蘆島

亦有心人哉書成示余因爲序

民國十九年七月

二

遼陽王承桓識



中 華 民 國 陸 海 空 軍 副 司 令  
東 北 邊 防 軍 司 令 長 官  
張 學 良



國府委員兼鐵道部部長  
孫科



東北交通委員會委員長兼北寧鐵路局局長  
高紀毅

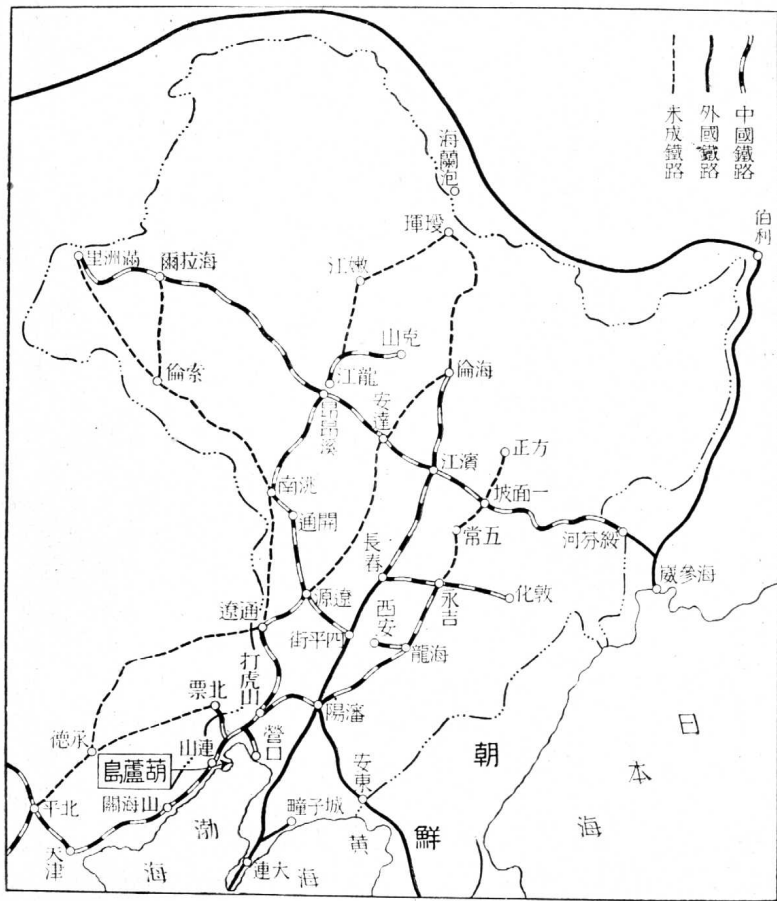


圖 1. 葫蘆島之地位



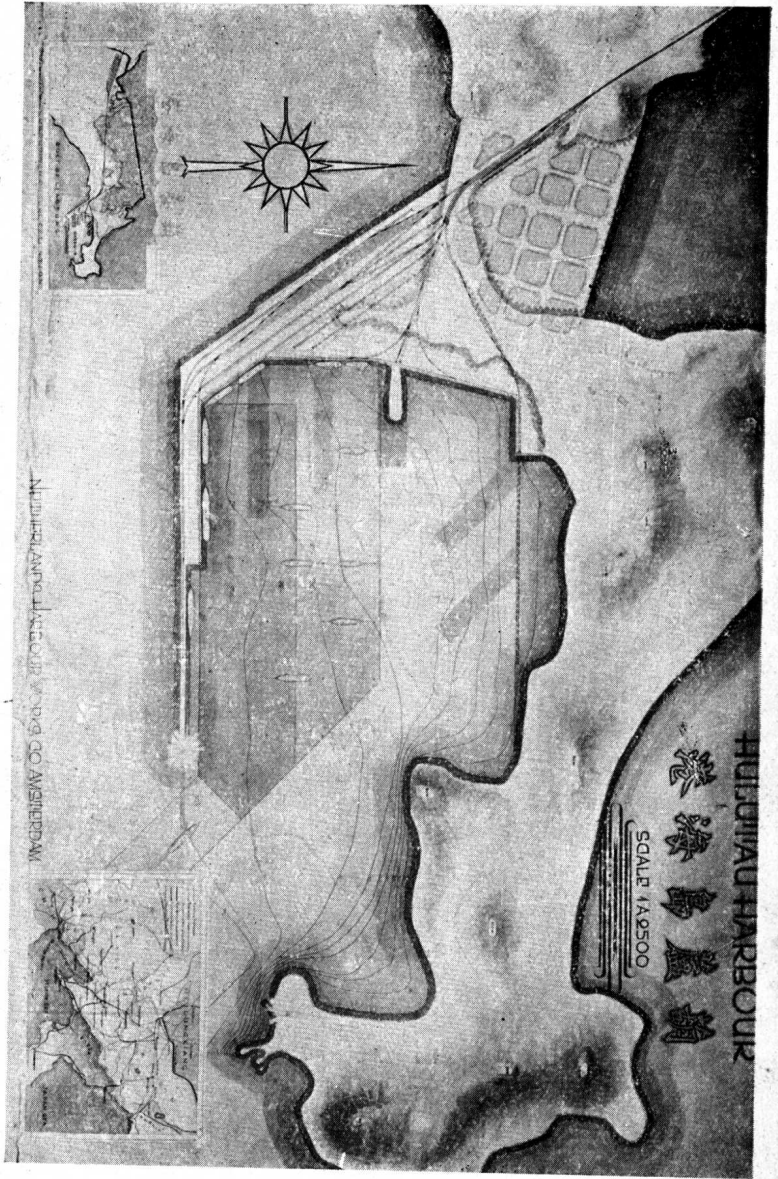


圖 2. 葫蘆島海港設計圖 (得港務局特別許可)



圖 4. 半拉山之東南部

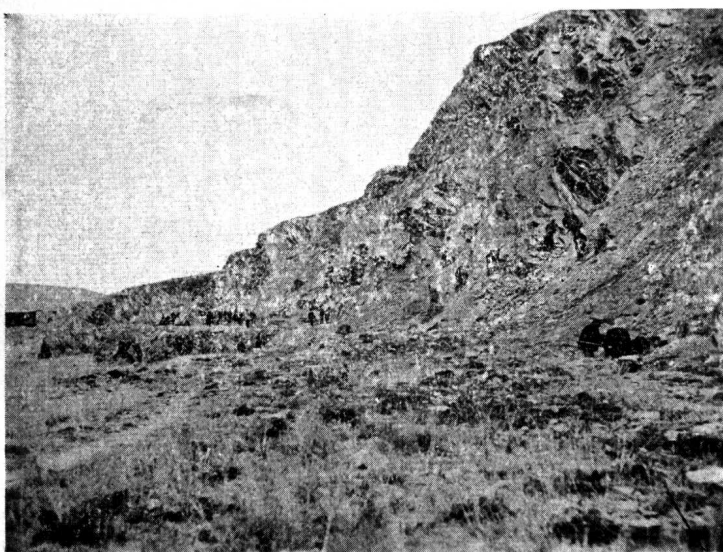


圖 5. 半拉山之南部

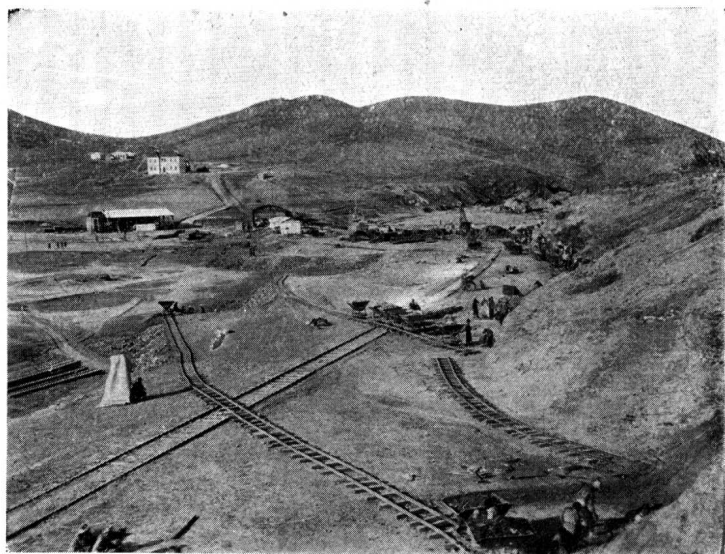


圖 6. 半拉山前之工場——開鑿工程與填築工程之一部

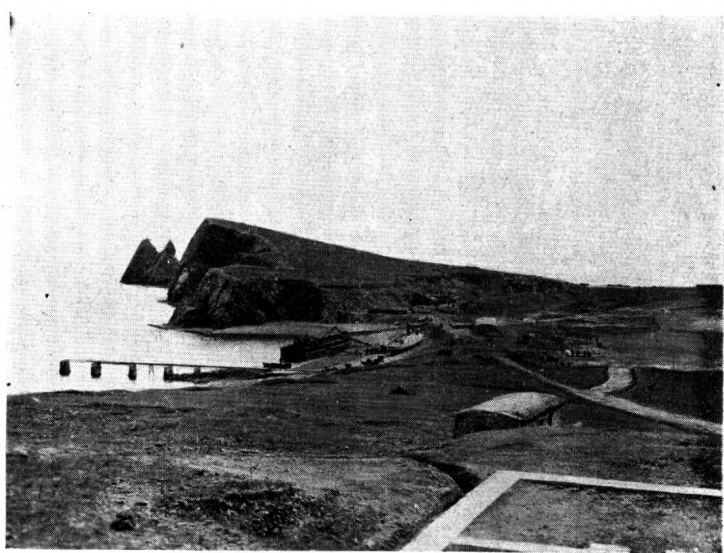


圖 7. 半拉山與臨時碼頭



圖 8. 臨時碼頭與卸貨路軌

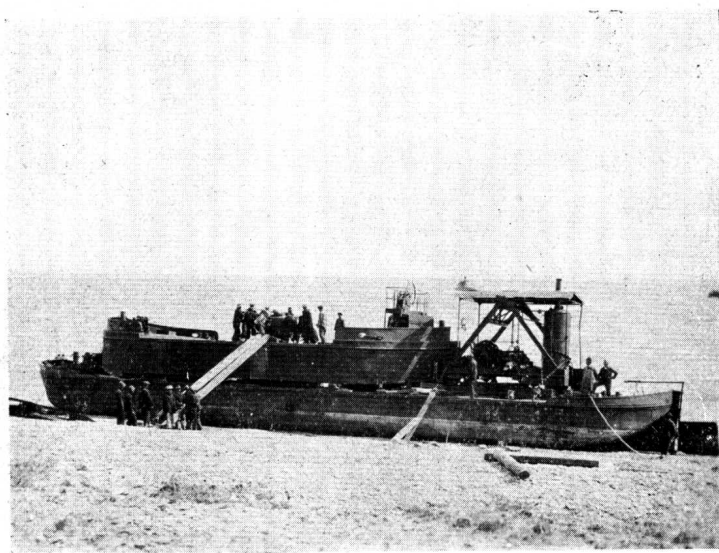


圖 9. 駁 船



圖 10. 駁船鳥瞰圖



圖 11. 駁船卸貨用之輕便鐵道

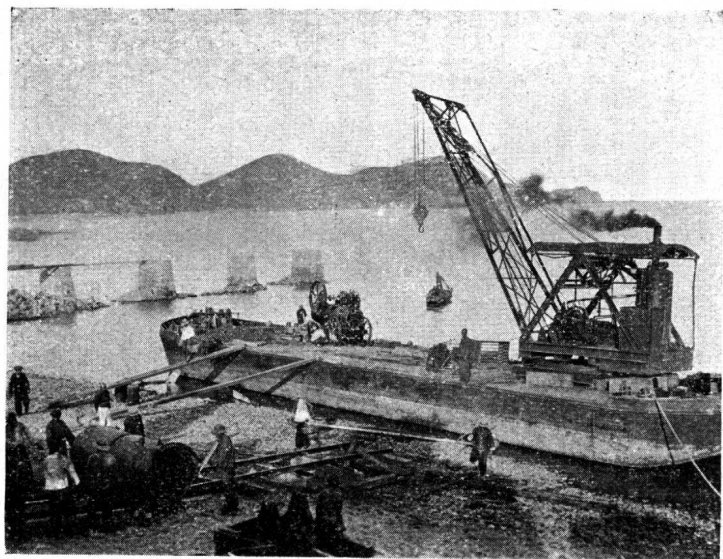


圖 12. 挖泥卸載用之起重機



圖 13. 機 械 廠 場 所

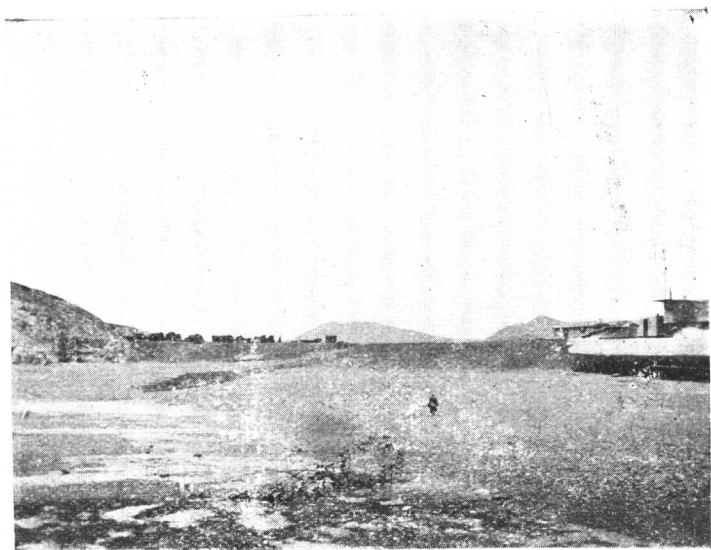


圖 14. 工場前之海灘

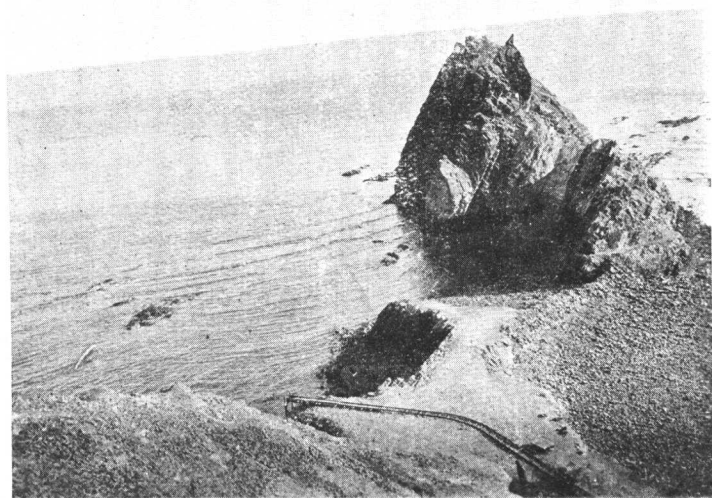


圖 15. 高粱頭塚

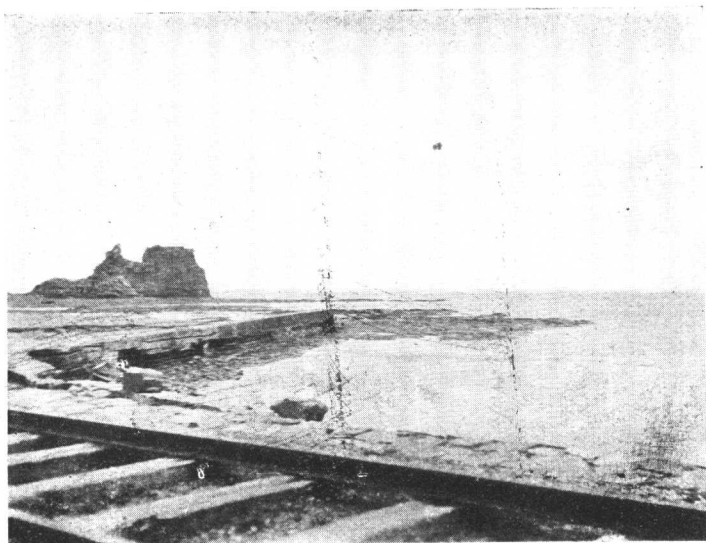


圖 16. 二十年前所築之防波堤與堡壁



圖 17. 被災後之臨時碼頭



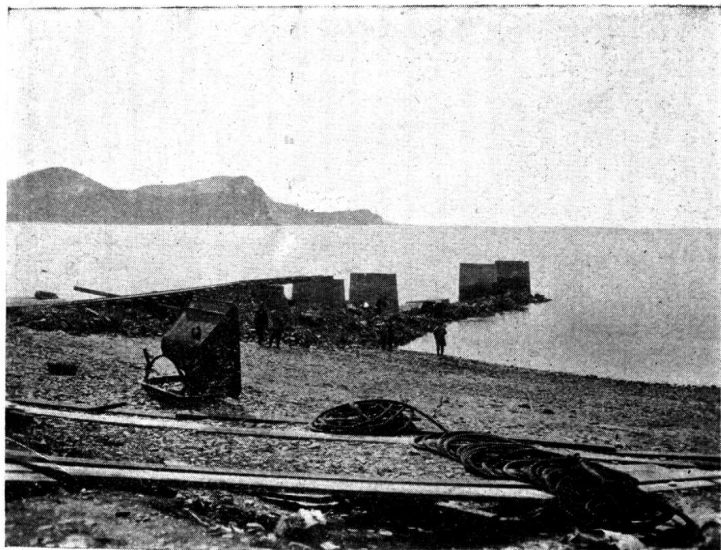


圖 18. 風暴後之臨時碼頭

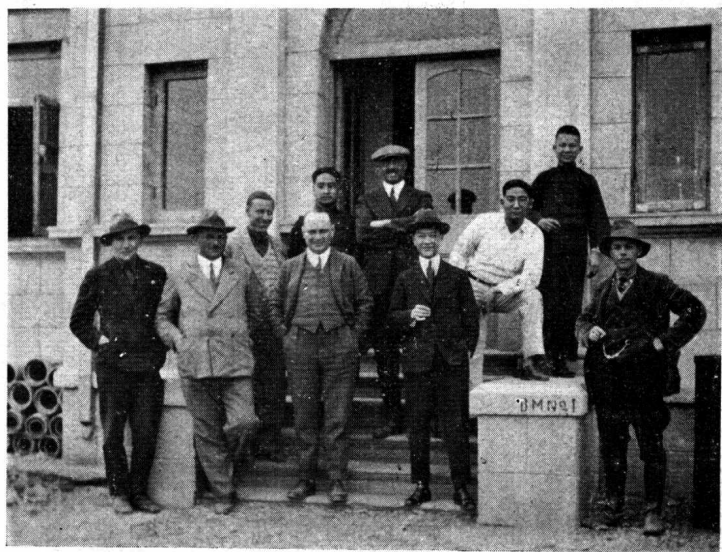


圖 19. 全體職員攝影——在第二辦公廳前