



文 的 艺 术

董保军 编

起名的艺术

董保军 编



民族出版社
The Ethnic Publishing House

图书在版编目(CIP)数据

起名的艺术/董保军编. —北京:民族出版社,
2005. 1

ISBN 7-105-06777-2

I. 起... II. 董... III. 姓名学—中国
IV. K810.2

中国版本图书馆 CIP 数据核字(2005)第 010234 号

起名的艺术

责任编辑:钟美珠 龚黔兰

封面设计:任晓强

出版发行:民族出版社

社址:北京市和平里北街 14 号 邮编:100013

电话:010-64212794(总编室)

010-64211734(发行部)

<http://www.e56.com.cn>

印刷:北京通州富达印刷厂

经销:各地新华书店

版次:2005 年 3 月第 1 版 2005 年 3 月北京第 1 次印刷

开本:787×1092 毫米 1/16 印张:19.5 字数:230 千字

定价:22.00 元

该书如有印装质量问题,请与本社发行部联系退换

目 录

第一篇 姓名学概述

一、姓名溯源	(3)
1.姓起源于母系氏族公社	(3)
2.姓和氏的区别	(4)
3.何谓名	(7)
二、百家姓的演变	(10)
1.以祖先的图腾崇拜物为姓氏	(15)
2.以祖先名字中的字为姓氏	(15)
3.以部落的名称为姓氏	(16)
4.以封地名和国名为姓氏	(16)
5.因避祸、避仇、避讳、避嫌所改的姓氏	(18)
6.以山名、河名为姓氏	(18)
7.以住地的方位为姓氏	(19)
8.以出生时的异象为姓氏	(19)
9.以谥号为姓氏	(20)
10.帝王赐姓氏	(20)
11.以职业或官职为姓氏	(20)
12.以数量词、排行次序及天干地支为姓氏	(21)
13.少数民族改汉姓氏	(21)
三、字、号、笔名的区别	(22)
1.字	(22)
2.号	(25)
3.笔名	(30)

四、姓名文化的发展(32)

第二篇 姓名命理学的奥秘与解读

一、姓名暗示力的奥妙 (41)

- 1.姓名的暗示力是什么(42)
- 2.姓名暗示力是怎样影响人生的(43)

二、五格剖象法(46)

三、五行、八卦与姓名学的关系 (51)

- 1.姓名数理与阴阳五行的关系(51)
- 2.以五行次序表示姓名的长幼顺序(52)
- 3.以八卦起名是我国智慧的产物(55)

四、姓名字画数理分析及解读 (59)

- 1.姓名与财富(60)
- 2.姓名与性格(61)
- 3.姓名与婚姻(64)
- 4.姓名与人际关系(65)
- 5.姓名与健康(68)
- 6.姓名与事业(69)

第三篇 怎样给孩子起个好名

一、好名的标准是什么 (73)

- 1.好名首先要有好字义(74)
- 2.好名读起来应朗朗上口 (77)
- 3.好名字要有字形结构美(80)

二、按孩子出生时间起名(86)

- 1.好名从属相来(86)
- 2.按照出生季节(93)

3.以出生时辰和日子起名	(94)
4.出生之日时逢节日便以节日名起名	(95)
5.以出生年代大事起名	(96)
三、数理选择起名法	(97)
四、根据排行来起名	(148)
1.以兄弟、姐妹排行起名	(149)
2.以字辈排行起名	(152)
五、根据姓氏特点起名	(155)
1.根据姓氏的谐音起名	(155)
2.拆姓为名法	(156)
3.根据姓氏构成事物名词的起名	(158)
4.根据姓氏可以构成意象的起名	(158)
5.增姓字旁起名	(159)
6.以形不离姓字之字来起名	(159)
六、引经据典起名法	(160)
1.精炼成语	(160)
2.巧用诗文典故	(163)
3.从喜爱的文学名著中寻找“灵感”起名字	(167)
七、为孩子励志起名的技巧.....	(171)
1.以博学之志起名法	(171)
2.以从政之志起名法	(172)
3.以品行追求起名法	(173)
4.敬仰前人起名法	(176)
5.言志起名法	(177)
八、按传统习俗起名法	(179)
1.以长辈意愿起名法	(179)
2.以梦兆起名法	(180)

- 3.抓周起名法(182)
- 4.求家业兴旺起名法(182)
- 5.祝福起名法(185)
- 6.感恩纪念起名法(188)

九、怎样给女孩起个漂亮的名字(189)

- 1.女孩名应有阴柔之美(191)
- 2.以反映出女孩色彩的字形起名(192)
- 3.强调美感的娇艳用字(197)
- 4.突出女性美德的起名(198)
- 5.给女孩起个男孩的名字(200)

十、怎样给男孩起个响亮的名字(202)

- 1.以阳刚之气起名(202)
- 2.以对功名富贵的向往起名(204)
- 3.以祈吉避祸的祝愿起名(205)
- 4.以对美德与情操的追求起名(208)
- 5.以与众不同起个响亮的名字(210)

十一、以自然景观起名的技巧(214)

- 1.写景寓情构思法(214)
- 2.色彩组合构思法(220)

十二、活用汉语知识巧起名(223)

- 1.代词构思法(223)
- 2.动宾词组构思法(224)
- 3.虚实构思法(225)
- 4.数字构思法(226)

十三、怎样给多胞胎孩子起名(230)

- 1.怎样给双胞胎孩子起名(230)
- 2.怎样给三胞胎孩子起名(231)
- 3.怎样给四胞胎孩子起名(232)

十四、怎样给孩子起个洋气的名字 (233)

十五、起名的误区与禁忌(235)

(一)误区(235)

(二)禁忌.....(239)

1.忌“赚人便宜”(239)

2.忌用“杂凑”字(240)

3.忌离谱“自贬”(240)

4.忌“不自量”(241)

5.忌用凶字(242)

6.忌“男女不分”(242)

7.忌袭同名入(243)

8.起名忌“浅”(243)

9.起名忌轻率随意 (245)

十六、怎样改名 (246)

1.特殊环境不得不改名(248)

2.不喜欢原名的粗俗、难听(250)

3.追求新生活、新时尚.....(250)

4.为自励、自勉改名(252)

5.顺应别人的祝愿或期许而改名(253)

6.以仰慕改名(254)

7.以地名改名(255)

8.向人求赐改名(256)

9.谐音改名(256)

第四篇 怎样给店铺公司起名

一、名正是金——拥有好名就有好的经济效益(261)

1.店铺起名好坏影响利润高低(262)

2.店名本身就是一大卖点(263)

3.好名字就是好品牌(265)

二、怎样为店铺公司起个好名字(266)

1. 抛开传统店名, 抓住新潮店名(266)
2. “千人一面”店名坚决不要(268)
3. 借名生辉(269)
4. 巧用数字为店铺公司起名(270)
5. 给公司店铺起名的6条准则(271)

三、为店铺公司起名查查吉利数理(273)

1. 数理选择(273)
2. 适合数之选择(274)
3. 方位与数理选择(275)

附录

- 命名通用文字五行分析辞典(279)
- 一、金部(279)
 - 二、木部(286)
 - 三、水部(290)
 - 四、火部(296)
 - 五、土部(301)

第一篇

姓名学概述



一、姓名溯源

1. 姓起源于母系氏族公社

姓名不仅仅是代表一个人的信息符号，往往还有更深刻的寓意。

我国的姓名由来已久，在远古时期，创立姓氏的主导思想是以母系氏族的女姓为核心的。汉代许慎在《说文解字》中说：“姓，人所生也，从‘女’，从‘生’。”许慎阐释说，姓是与“生”俱来的，即人一生下来就有了“姓”。至于姓什么，从“女”一句作了解答，“女”即“母”，“女”、“生”就是生母。人的生命是“生母”带来的，人的“姓”自然也要随从“生母”，即生母姓什么，子女就姓什么。

当代姓名学者研究认为：华夏之“姓”产生于远古的母系氏族公社时期，这是有根据



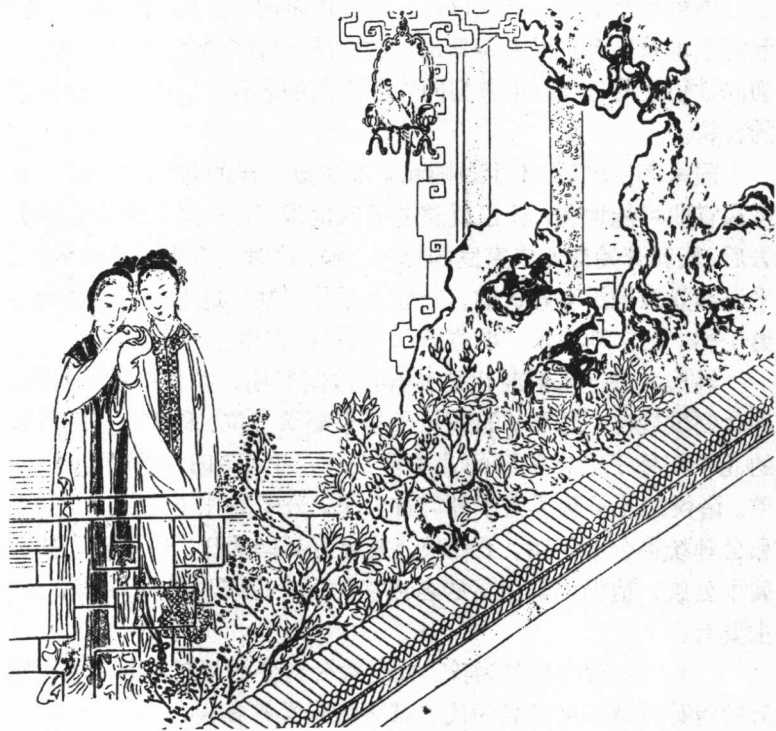
的。在家庭、氏族未产生以前的远古时代，先民们生活在一种游猎与原始群居状态中。后来，原始的游群发展成为较高的组织形态，即母系氏族社会。在这种社会组织中，男子外出游猎，漂泊不定；而女子往往定居一方，从事采集生产。相比而言，女子的食、宿有一定的保证；而男子因四处游猎，饥一顿、饱一顿，成为“投宿者”。由于男女没有固定的配偶关系，其子、女只知“家”中有母。《白虎通义·三纲六纪》曾有记录：“古元时，未有三纲六纪，人民但知有母，不知有父。”在母系氏族社会，母亲是后嗣惟一确认的尊亲。

我国古代神话传说，以女娲为人类始祖。女娲以天下苍生为重，不辞辛苦地炼五色石以补苍天。这一神话传说恰好反映了原始社会母权制时期的影响。以母系为中心的氏族，子孙从母而为母系所属。据考究，我国最古老的姓氏如姬、妫、姒、姚、姜等等，或从女旁，或含女字，绝非偶然。这正是母系社会共同血缘关系的标记和表征，它代表了当时女性的尊贵地位。

母系氏族社会以后，随着父系氏族社会的到来，姓氏就极少再出现带“女”字旁的了，后来逐渐被父姓所取代，子从父姓成为一种传统习俗延续下来，所以到今天，姓代表的就是一个人的父系血缘关系。常说的“五百年前是一家”，就是这个道理了。

2. 姓和氏的区别

黄帝和炎帝出生在姬水和姜水，从而得“姬”和“姜”姓。但黄帝以“姬”为姓，却不称“少典氏”而称为“有熊氏”或“轩辕氏”。这是由于黄帝所率领的部落群在战胜炎帝所率领的部落群以后，又打败蚩尤率领的九黎族部落群，然后驻在“有熊”这个地方。黄帝的氏族部落，以驻地而得“有熊氏”。至于“轩辕氏”，一说“轩辕”也是地名，一说是黄帝因发明了马拉车而得“轩辕氏”。



炎帝以“姜”为姓，为什么又称“神农氏”呢？据《白虎通义》载：“古之人，皆食禽兽肉。至于神农，人民众多，禽兽不足，于是神农因天之时，分地之利，制耒耜，教民农作。”因炎帝出身于发明农业的氏族，故被称为“神农氏”。

由此可见，许多部族在氏名选择上，大多以“图腾”为名。有的以植物作为自己的氏，有的以动物作为自己的氏，同一图腾氏族的成员禁止通婚。图腾成为用以区别婚姻界限的标志。较早的氏族有：狼氏、熊氏、龟氏、鹿氏、遂人氏、有巢氏、少典氏、有穷氏、西陵氏、神农氏、蜀山氏、金天氏……



值得注意的是，秦汉以前，姓和氏是两个不同的概念。“姓”起源于母系社会，用来表示母系的血统；“氏”起源于父系社会，为同姓衍生的分支，本来为同姓各部落的名称，后来则专指部落的首领。

国家产生以后，不少封国和官职也成了氏的名称。在古代，封国和官职可能世袭，氏也就随之可以世袭了。一旦封国和官职失去后，氏就开始演变成家庭的标志。所以这时只有贵族才有姓氏，平民和奴隶是没有姓氏的。一般女子称“姓”是用来“别婚姻”，男子称“氏”则用来“明贵贱”，两者的作用不一样。

姓氏大量产生的时代是在春秋战国时期，尤其是春秋时期。周代制度规定，周天子的嫡长子将来继承王位，称为太子，其余的儿子统称王子，王子的儿子称王孙，王子和王孙统称王族子弟。诸侯的儿子除了太子外均称公子，公子的儿子称公孙，公子和公孙统称公族子弟。王族和公族可以封国为氏。公孙的子孙不属于公族，他们以其祖父的名或字为氏，也可以其他方式命氏，主要有：

(1) 以受封的邑名为氏。如晋武公封他的叔叔姬万于韩，姬万的曾孙厥就以封邑名为氏，韩厥就是姬姓韩氏。

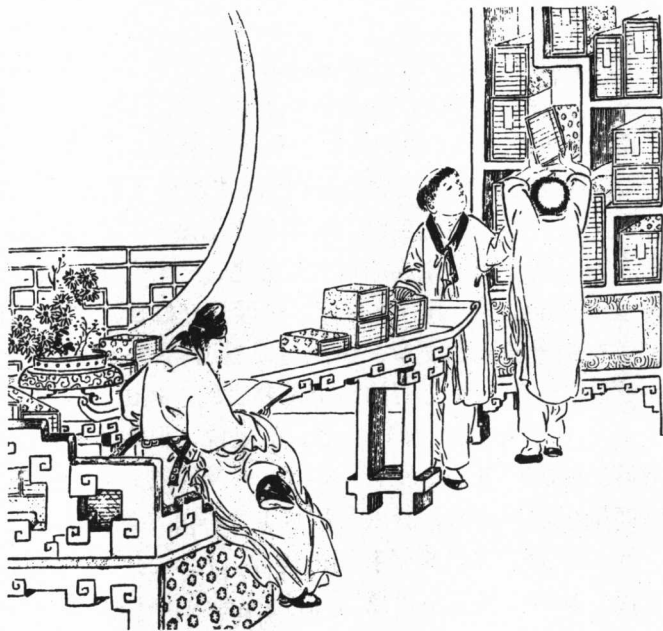
(2) 以所居的地名为氏。如齐桓公有子孙居住在都城临淄外的东门一带，称东郭大夫，后代以东郭为氏。

(3) 以官名为氏。如史官的后代称史氏。

(4) 以技艺为氏。如制陶人的后代称陶氏。

(5) 以祖先的谥号为氏。如秦穆公的后代以他的谥号“穆”为氏，称为穆氏。这样，大量不同的氏就由此产生了，其数量远远超过姓的数量。

在这一时期，“姓”是固定不变的，而“氏”却时常变化。因此往往出现父子同姓不同氏，或姓虽不同，氏却相同的现象，即使是同一个人在不同时期也可有不同的氏。氏的这些变化往往反映了贵族的地位和职权的变更。如战国中期的商鞅，他原本是卫



国公孙后代，所以又叫卫鞅和公孙鞅，秦国封他为商君后，他又称为商鞅。战国时期，随着奴隶制宗法制度的崩溃，旧有姓氏体系也逐渐混乱，出现了姓氏合一的倾向。到了秦汉时期，我国的姓氏体系基本上确立了下来，姓和氏完全融合不分，并且不再是贵族的专利，平民也能有姓氏了。

3. 何谓名

上古的姓，源于母系，该是没有大疑问的。那么名呢？所谓姓名姓名，光有姓没有名不能构成姓名。同理，光有名没有姓也不构成姓名，有姓有名，姓与名紧密联系，才能够构成一个人完整的姓名。我们华夏民族的姓名是这样，其他如英文、法文等外



文名字也不例外。

在我国古代先有姓氏，而后有名。文字产生之后，姓名才有了个人文字标志的功能。上面所说到的女娲、黄帝、炎帝等这些开天辟地的创世巨人，他们的名字早在文字创立之前就流传在民间，只是到了文字产生之后，这些传说才被后人整理、记录下来。

姓氏是一个家族的延续，姓李者表示是李姓家族的后代，姓欧阳者表示是欧阳姓家族的后代。总之，一个人姓什么是由他的家族早已决定了的，起什么名字，一般只在姓氏后面就其具体的称谓做有别于他人的文章。由此可以看出，每一个人自出世始，姓名就成了人生不可分割的一个重要组成。我国古代贤哲曾言：形以定名，名以定事，事以验名。就是说，识别事物，必先有其名然后才能决定事。反过来，事物发展及成败又可以验名。任何事物都是相辅相成的，所以名和事也是不可分割的。

姓名学的哲学思想是我国的国粹，孔子说“名正言顺”，苏东坡说“世间唯名实不可欺”，诸先贤都道出了姓名对人的重要性。那么，究竟什么是“名”？说到底，名是人在社会生活中为了相互区别和联系而制定的称呼符号。《说文解字》曰：“名，自命也。从口从夕，夕者冥也，冥不相见，故以口自名。”就是说，人们在共同生活和交往中，如果白天还可以用手势、动作来交流思想的话，在夜间由于没有灯，就只能用声音来进行交流。从最原始的先民开始，人与人之间就有交流的需要。要交流，必须有一个交流的称呼语，绝不至无礼到只叫一声“喂”。再者，芸芸众生，男女老少，如果都以“喂”来互相称呼，那么这个称呼也毫无意义。问者叫被问者需要有个“互相区别”的称谓，被问者回答，也需要有个自己的称谓。于是这个具有特征的符号——“名”应运而生了。可见，从口从夕的“名”是个会意字。《春秋繁露·深察名义》也说：“鸣而施命谓之名，名之为言，鸣与命也。”

伏羲是我国神话中尊为“上上圣人”中的第一号人物，是中华民族始祖。他有许多名字，如太昊、大昊、大皓等。伏羲的