

地理五訣

——白话评注

李非 编著



中州古籍出版社

地理五诀

李 非 编著

中州古籍出版社

(豫) 新登字 05 号

中国古代术数全书

地理五诀

李 非 编著

责任编辑 王小方

中州古籍出版社出版发行 (郑州市农业路 73 号)

万达电脑激光照排 世界军事印刷厂印刷

850×1168 毫米 大 32 开本 10 印张 220 千字

1994 年 11 月第 1 版 1994 年 11 月第 1 次印刷

印数 1—8000 册

ISBN7—5348—1150—3/B·41

定 价：19：00

内容提要

《地理五诀》系中国古代勘舆争中最具权威性的名著。

人有五常：仁、义、礼、智、信。地理也有五常：龙、穴、砂、水、向。人有四美：音、味、文、言。地理也有四美：罗城、左右、官旺、气旺。人有十恶，地理也有十恶，如：龙犯劫煞、龙犯剑脊、穴犯凶砂恶水，穴犯风气吹散等。

《地理五诀》由于其产生于清代，所以不可避免带有封建迷信的色彩，因此，要批判地阅读。

序

自古言地理者三：日家、形家、法家。三家之学，各极精微，如合一辙。其言吉凶祸福，靡不如响斯应。顾天星缠度，时人未易推求；而五星转变，俗眼乌能遽识？所可知者，惟法而已。第近今之法，多无把握，如论龙有穿透盈宿，论穴有某龙某穴，论砂有推星卦例，论水有辅星纷甲之类。立法种种，各持一家，是分门愈多而道理愈晦，地理失传。易足怪哉！吾师玉材赵公独得曾、杨心法于千百世下，理悉归一，言有实徵，尽洗近分支离之说，是诚地理宗工哲匠也。甲辰秋，长白应泰张君同受业门下，亲炙之余，始于前贤诸书得分真贗，又适吾师委位松维，未能卒业。乙巳冬，家君不禄，张君亦失传，而吾师亦相太夫人艰。守制之暇，重相讨论研究，遍拣诸书，而见底类纷然，实为世病。吾师因慨然有救正之心，邀张子及余，尽所秘而笔之。越七日而卷成，颜曰“五诀”，盖是公特为前人著述艰深，滋世迷误，故言期显易，一见能解。然持是法以相地，如规矩在乎物，无所遍其方员。是诚法家不传之秘，而非同曰家、形家之微奥难知，以故倘恍无凭也，是为序。时乾隆丙午菊月上浣重阳日，四川成都府彭县受业王庸弼梦亭氏谨识。

目 录

卷一

五行歌诀罗盘学法 (7)

卷二

论龙生旺死绝形象 (44)

卷三

穴分阴阳富贵贫贱 (75)

卷四

砂形贵贱得位失位 (114)

卷五

水辨吉凶进神退神 (139)

卷六

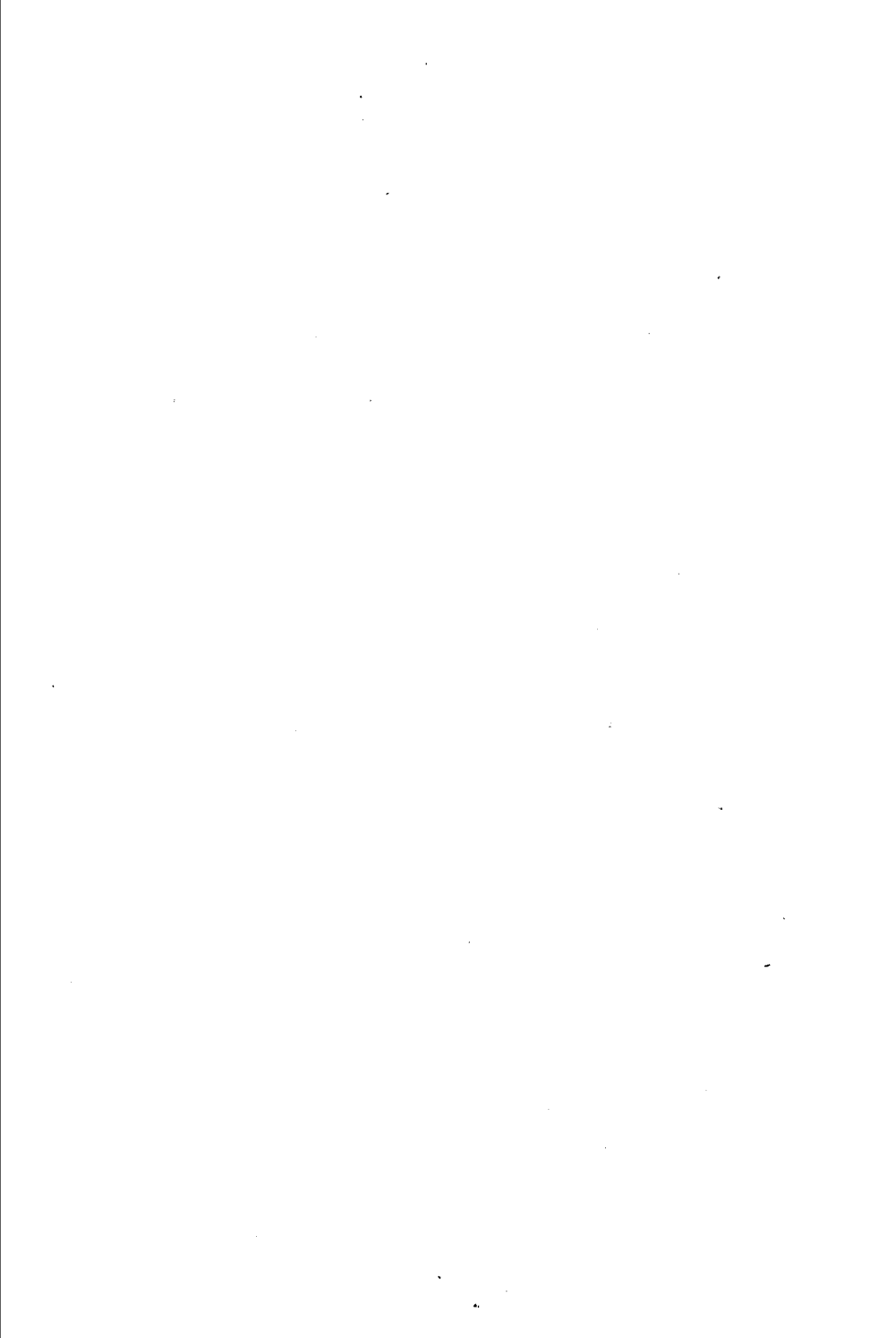
向分四局龙水配合 (178)

卷七

十二水口吉凶断法 (226)

卷八

平洋要诀后附旧集 (273)



卷一 五行歌诀罗盘学法

五行总论

五行之名甚多，所用立法不同。书云：“四经审脉遵三合，三元元空其妙诀。”又云：“四生三合是天机，双生五行全秘诀。”夫五行之理一也，何以有四生、三合、四维、双山、元空、向上之分平？盖其用法不同，故其取名亦异，如木、火、水、金、土，是为五行矣。然木东、火南、金西、水北、各有其位，惟土居于中宫。而地理家或用坐山，或用向上，不用中宫，是五行实四行也，故曰四经五行。若三合者，即四经之中，以类为合而得名，如寅、午、戌合成火局，己、酉、丑合成金局，申、子、辰合成水局，亥、卯、未合成木局。生、旺、墓三方吊合，名曰三合五行。又以四隅只有四长生，故曰四生五行。若夫双山者，两字同宫，干支合而言也。如艮，丙辛合，寅午戌，为廉贞，火。巽，庚癸合，己酉丑，为武曲，金。坤，壬乙合，申子辰，为文曲，水。乾，甲丁合，亥卯未，为贪狼，木。二字合为一宫，故曰双山五行。至于元空五行者，生入克入，生出克出，定吉凶而得名也。元老，神明变化之谓；空者，无所倚著之谓。立穴定向，全凭虚灵之水法以取用。水性无空，故曰元空五行。向上五行者，乃杨公秘传救贫之诀，盖以水口定长生，则水非吉水而不可用，故立化死为自用。绝处逢生之法，即以向上起长生，故名曰向上五行。以上四经、三合、双山、元空、四生、向上，名虽不同，其理一而已矣。学者能将此六个五行熟烂胸中，用以收水立向，包括已尽。外虽有宗庙洪范、穿山透地七十二龙、峦头理气五行，种种名色。不下十余家。或得或失，殊难概信也。

〔简释〕地理之家并非同单笼统地以“五行”来推断和预测，但同时所有的推断和预测又都决然离不开传统所说的金、木、水、火、土五行，因而出现了源于“五行”的许多术语，这些术语弄不清，便根本无法进行实际的地理预测。所以首先要懂得这些术语概念。它们是：四生、三合、四维、双山、元空、向上等等。

由于它们用来预测凶吉的侧重点不同，因而名称也就不同，组合形式也就不同。因此，有必要把这些概念的原理熟悉一下。

正五行：金、木、水、火、土。这是传统生克的五个名称，五行相生：木生火、火生土、土生金、金生水、水生木。五行相克：木克土、土克水、水克火、火克金、金克木。

四经五行：五行之中，木居东、火居南、金居西、水居北、土居中，称为东、西、南、北、中五宫。而地理家预测凶吉，往往只用东、西、南、北四宫而不用中宫，故称四经。

三合五行：四经之中，又以十二地支分别组合为局。比如：寅、午、戌合成大局，巳、酉、丑合成为金局，申、子、辰合成水局，亥、卯、未合成木局。而生、旺的墓象需三方吊合，故称为三合。这三合中依旧包含着五行。

四维五行：又叫四生，金、木、水、火四局中各舍地支三，而这三地支中只有一个地支表示长生，故而又叫四长生，简称四生，或称四维。维，维系，生长之意。

双山五生：天干，地支中两个字同处一宫，合为一名，分别称为双山。如：

廉贞双山，火：天干的丙、辛与地支的寅、午、戌合，八卦宫以艮冠其首。

武曲双山，金：天干的庚、癸与地支的巳、酉、丑合，八卦宫以巽冠其首。

文曲双山，水：天干的壬、乙与地支的申、子、辰合，八卦宫以乾冠其首。

贪狼双山，木：天干的甲、丁与地支的亥、卯、未合，八卦宫以乾冠其首。

元空五行：元，就是玄，指神明文化。空指无所依倚，水性玄空，故称元空三行。

向上五行：是唐人杨筠松秘传的救贫之法。传统的预测往往是以墓葬的水口定长生，而水有吉水，有死水，死水不可用，因而立化死为自用之法。

这此名目虽然各不相同，但其原理原本出于正五行。因此只要熟记这六个五行，用来收水立向，就足够了。此外流行于世的还有宗庙洪范、穿山造地七十二龙、峦头理气等五行说，有些略有道理，有些则自相矛盾，不能尽信。

正五行

东方木，南方火，西方金，北方水，中央土。

三合五行

亥、卯、未，乾、甲、丁，贪狼一路行。术局。

寅、午、戌，艮、丙、辛，位位是廉贞。火局。

巳、酉、丑，巽、庚、癸，尽是武曲位。金局。

申、子、辰，坤、壬、乙，文曲从头出。水局。

四长生五行

甲木，长生在亥。丙火，长生在寅。庚金，长生在巳。壬水，长生在申。俱左旋顺起是论水。

乙木，长生在午。丁火，长生在酉。辛金，长生在子。癸水，长生在卯。俱右旋逆起是论龙。

双山五行

壬子	癸丑	艮寅	甲卯	乙辰	巽巳
丙午	丁未	坤申	庚酉	辛戌	乾亥

元空五行

丙丁乙酉原属火，乾坤卯午金同坐。亥癸艮甲是木神，戌庚丑未为真。子寅辰巽辛兼巳，申与壬方是水神。

向上五行

向上者，以向上起长生也。如立定寅申巳亥自生向，即从向上起长生。如立子午卯酉自旺向，即从向上起帝旺。不必拘定本局水口。止以向上作主或衰方禄存，或沐浴，或胎方，俱为借库消水，不论归正库不归正库。

〔简释〕这一段是具体解释上述六种五行的，都需熟记心中。

三合五行：木局，乾，天干甲、丁合地支亥、卯、未为一宫，名贪狼。

火局，艮，天干丙、辛合地支寅、午、戌为一宫，名廉贞。

金局，巽，天干庚、癸合地支巳、酉、丑为一宫，名武曲。

水局，坤，天干壬、乙合地支申、子、辰为一宫，名文曲。

四生五行：以下四长生，主要论水，须在罗盘上左旋来看。

木局亥、卯、未三地支中，亥表示长生。

火局寅、午、戌三地支中，寅表示长生。

金局巳、酉、丑三地支中，巳表示长生。

水局申、子、辰三地支中，申表示长生。

以下四长生主要论龙，须在罗盘上右旋来看，它的四局组合也因此发生变化，火局变为木局，金局变为火局，水局变为金局，木局变为水局。

木局寅、午、戌三地支中，午表示长生。

火局巳、酉、丑三地支中，酉表示长生。

金局申、子、辰三地支中，子表示长生。

水局亥、卯、未三地支中，卯表示长生。

双山五行：八卦冠首，天干、地支相合的十二种五行：

壬子（文曲） 癸丑（武曲）

艮寅（廉贞） 甲卯（贪狼）

乙辰（文曲） 巽巳（武曲）

丙午（廉贞） 丁未（贪狼）

坤申（文曲） 庚酉（武曲）

辛戌（廉贞） 乾亥（贪狼）

元空五行：指正五行与干、支、卦位的对应关系。

火：丙、丁、乙、酉。

金：乾、坤、卯、午。

木：亥、癸、艮、甲。

土：戌、庚、丑、未。

水：申、壬、子、寅、辰、巽、辛、巳。

向上五行：向有自生、自旺等名目，不论立在何向，都不必拘泥于本局的水口，立向上起长生，则借库消水，仍可补救。

元关同窍歌

(元者，向也。关者，龙也。窍者，水口也。)

知妙道，元关一诀为主，须要识真情。元上天机窍上分。

漫说天星并纳甲，且将左右问原因。

先观水到向何流，关元造化窍中求。

内外元关同一窍。绵绵富贵永无休。

一窍通关作大嫌，元中交媾亦堪求。

若是元关俱不好，局堪图尽没来由。

重重生气入关中，连逢三五位三公。

转关一节逢生旺，便知世代出英雄。

不论阴阳纯与杂，犹嫌墓气暗相攻。

其间造化真元奥，时师何可不知道！

〔简释〕这一段是说龙脉与水口之间的关系，天龙脉与地水口如果相合，子孙富贵绵绵。否则便不可能致富致贵，出三公、出豪杰。

论八方天马方位

东方震宫为青骢马。

南方离宫为赤兔胭脂马，又为天马。

西方兑宫为金马，又为白马。

北方坎宫为乌雅马。

乾为御史马，又为天马。

艮宫为状元马。

坤宫为宰相马。

坤宫为抚按马。

借马法与借禄同

丙借巽为禄马场。壬借乾为禄马乡。

甲借艮为禄马位，庚借坤为禄马当。

自生自旺，借正局之马，主发富贵迅速。

四局马例

申、子、辰、马居寅。亥、卯、未，马在巳。寅、午、戌马居申。己、酉、丑马有亥。

生、旺、墓、养并自生、自旺，先看本局有马无马。山主速发富贵，名催贵马。如本局无马，即借马，亦主速发富贵。其最准者，乾、离二马，催贵最速。

〔简释〕地理学中还有天马之说。天马也是吉祥福祿之象，分为八方天马，各有其名。八方天马分属于乾、坎、艮、震、巽、离、坤、兑八宫。天马要借助于地形，主要是突起的丘垅之类，如果天马不在正局木乾、火艮、金巽、水坤之内，还可以借正局之马，速发富贵。四局之内，天马最佳的位置应该是：

水局	马在寅
木局	马在巳
火局	马在申
金局	马在亥

贵人例

甲戌兼牛羊，乙巳鼠狼乡。

丙丁猪鸡位，壬癸兔蛇藏。

庚辛逢虎马，此是贵人方。

正 禄 例

(即十二长生之临官位)

壬禄在亥，癸禄在子，甲禄在寅，乙禄在卯，丙禄在巳，丁禄在午。庚禄在中，辛禄在酉。

禄山丰满或头圆、方正为禄山。现主发横财，又主食禄万钟。

〔简释〕这一段讲的是禄。禄的标志是禄山，也是就墓葬四方的丘山而言。如果墓葬恰在临官禄位上，而且禄山丰满、尖圆、方正，使主食禄不尽。

三吉、六秀，并催官贵人。亥、震、庚方为三吉方。(此处丰满，震主发富贵极品，福、禄、寿俱全。)艮、丙、巽、辛、兑、丁，为六秀。巽荐辛，艮荐丙，兑荐丁，为荐元修，现生贵人荐拔，又名拱富贵人星。为官多得极发鼎甲，出巨富。再得马山相应，为催官贵人山现。)辛、丙、丁、庚、四山秀丽，为阳催官贵人。巽、兑、艮、震四山秀丽，为阴催官贵人。若龙从此三处来，即是三吉、六秀催官龙。

〔简释〕三吉六秀，指的是三吉方，即亥，震、庚。六秀位，即艮、丙、巽、辛、兑、丁。这九个方位要从罗盘上来确定，可参考下述《罗经》篇。九方位中，分为阴阳两部分，辛、丙、丁、庚为阳；巽、兑、艮、震为阴。均主催富催贵，若墓葬选处有龙脉来自三吉方，称为“催官龙”，官居极品，大富大贵。

贵人方位

甲山，丑、未为贵人。乙山，子、申为贵人。丙丁山，丑、亥为贵人。壬癸山，卯、巳为贵人。庚辛山，午、寅为贵人。乾山，丑、未、卯、巳为贵人。坤山，子、申、卯、巳为贵人。艮山，酉、亥为贵人。巽山，寅、午为贵人。子山，卯、巳为贵人。丑山，午、寅、卯、巳为贵人。寅山，丑、未、酉、亥为贵人。卯山，子、申为贵人。辰山，子、申、卯、巳为贵人。巳山，午、寅、亥、酉为贵人。午山，亥、酉为贵人。未山，子、申、亥、酉为贵人。申山，午、寅、巳、卯为贵人。酉山，午、寅为贵人。戌山，亥、酉、午、寅为贵人。亥山，丑、未、卯、巳为贵人。催官贵人，禄马山起峰，主荐福如雷。譬如立壬山丙向，丙禄在巳。临官亦在巳。寅、午、戌马居申，丙丁猪鸡位，若得亥、兑、巳、申四山起峰，为贵人禄马山现，谓之催官局。若是壬、癸龙入首，壬、癸兔蛇藏。卯、巳为贵人，或再合化命之贵人禄马山，名为真福星贵人，主速发科甲。再得艮、丙峰交应，又为天禄贵人峰，又名生旺官禄文峰，又为六秀荐元峰，能向向照此取用贵人，则发福无疑矣。余照此向同推。

〔简释〕这一段群正贵人山的方位，段中“甲山”、“乙山”指的是禄山。

如：禄山起于甲方，则丑、未两个方位出贵人；禄山起于乙方，则子、申两个方位出贵人。余可依此类推。又讲到催官贵人，这要结合上述《贵人例》所表示的方位及属相共同分析，在何处起山，向何位，这在罗盘上都是可以一目了然的。确定了催官方位以后，再给合各方位属相特点，如：壬位立山，山向丙位，丙庚对应的禄山在巳，所以临官位即在巳。丙位为猪鸡位，亥、兑、巳、申四个方位起峰，那么催官局就定下来。

九宫水法歌

生养（即食狼星）

第一养生水到堂，贪狼星照显文章。
长位儿孙多富贵，人丁昌炽性忠良。
水曲大朝官职重，水小湾环福寿长。
养生流破终须绝，少年寡妇守空房。

沐浴（即文曲）

沐浴水来犯桃花，女子淫乱不由他。
投河自缢随人走，身病自灾破败家。
子午方来田产尽，卯酉流来好赌奢。

冠带（即文昌）

冠带来人聪慧，也主风流好赌奢。
七岁儿童能作赋，文章博士万人夸。
水神流去最为凶，髻龄儿童死不差。
更损深闺娇态女，此方停蓄乃为佳。

临官（即武曲）

临官位下水聚积，禄马朝元喜气新。
少年早入青云路，贵相筹谋佐圣君。
最忌此方山水去，成才之子早归阴。
家中寡妇常啼哭，财谷空虚彻骨贫。

帝旺（即武曲）

帝旺朝来聚面前，一堂旺气发庄田。
官高爵重威名显，金谷丰盈有剩钱。