

DIY 系列丛书

哈尔滨服务美容美发职业技能培训学校 编

# 美发梳理

风情万种  
烫出几分妖媚  
与性感

发梢外翘 活泼 俏皮  
是张扬自我的发型

以乱、散的浪漫风格  
给人一种冷艳的视觉冲击

根根如绳 有些新潮 有些叛逆

爽利的发梢  
随风而动 优雅大方

黑龙江科学技术出版社

DIY 系列丛书

# 美发梳理



哈尔滨服务美容美发职业技能培训学校 编

江苏工业学院图书馆  
藏书章

黑龙江科学技术出版社  
中国·哈尔滨

---

**图书在版编目(CIP)数据**

美发梳理/哈尔滨服务美容美发职业技能培训学校编.  
—哈尔滨:黑龙江科学技术出版社,2003.2

(DIY 系列丛书)

ISBN 7-5388-4288-8

I.美... II.哈... III.理发-基本知识  
IV.TS974.2

中国版本图书馆 CIP 数据核字(2002)第 003547 号

---

责任编辑 盛晓光

封面设计 洪 冰

版式设计 晓 光

DIY 系列丛书

**美 发 梳 理**

**MEIFA SHULI**

哈尔滨服务美容美发职业技能培训学校 编

---

**出 版 黑龙江科学技术出版社**

(150001 哈尔滨市南岗区建设街 41 号)

电话(0451)53642106 传真 53642143(发行部)

**制 版 北京精制轩彩色制版有限公司**

**印 刷 黑龙江新华印刷厂**

**发 行 全国新华书店**

**开 本 889×1194 1/16**

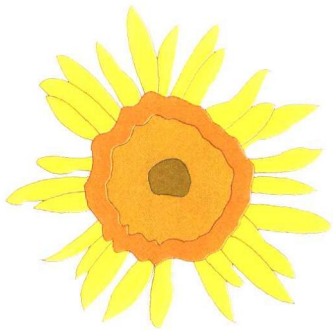
**印 张 5**

**版 次 2003 年 12 月第 1 版·2004 年 4 月第 2 次印刷**

**印 数 3 001 - 5 000**

**书 号 ISBN 7-5388-4288-8/TS·321**

**定 价 36.00 元**



## 作者简介

柴丽影,现为哈尔滨市服务美容美发职业技能培训学校高级进修班教师。从事美发教学多年,积累了许多理论与实践经验,并在1999年获沙宣发型公司颁发的《沙宣修剪》《晚妆设计》国际证书,2001年又获美国标榜发型公司颁发《专业颜色》《设计论坛》国际证书。2002年在黑龙江美容美发协会主办的美发大赛中获女士剪吹组冠军、晚妆组亚军。2002年被哈尔滨市美容美发协会评为美发大师。2002年在亚太地区举办的“明日之星”美容美发大赛上任评委。2002年出版《新潮发型精选》一书。

柴丽影业绩卓著,得到业内资深人士的认可与赞扬。她所培养出的学生遍布全国各地,有的在美发厅任首席大师,有的自己开店或办学。在历届的美容美发大赛中,她都被请去作参赛发型设计,每次发型设计的成功,都会给她带来无限的喜悦和鼓舞,并激励她向更高的领域探索和攀登。



作者近照



获奖作品照

# 目录



## 基础美发

美发专业知识	2
美发专用工具	5
脸型与发型	8
刘海的修剪	10
立体染发	12

## 美发梳理与造型

松散锡纸烫造型	16
喇叭烫造型	18
陶瓷立体棒造型	20
放浪烫造型	22
蚂蚱烫造型	24
绉烫造型	26
螺旋杠造型	28
巴比烫造型	30
玉米须离子烫造型	32
平板离子烫造型	34
阶梯烫造型	36
空气式外飞造型	38
凌乱碎发造型	40
透气式碎发造型	42

重体碎发造型	44
高层次碎发造型	46
中长碎外飞造型	48
阶梯发型	50
乔宾造型	52
时尚短碎造型	54
碎扣造型	56
空气感中碎造型	58
野性式碎发造型	60
斜刘海短碎造型	62
剪滑碎发造型	64
均等短碎造型	66

## 美发怡人DIY

造型一——媚	68
造型二——俏	70
造型三——艳	71
造型四——靓	72
造型五——雅	74
造型六——蔻	75
造型七——纯	76

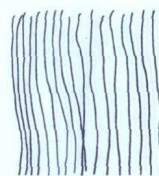


# 基础美发

## 发型设计的四种基本形

### 固体形

这是一种发型修剪的基本形。固体形的头发长度是延续的，外圈发短，内圈发长，由外到内慢慢增长，所有头发在自然下垂时落到同一水平位置，从而形成一种不间断的、静止的表面纹理。



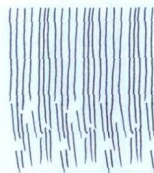
### 渐增层次形

这是一种发型修剪的基本形。渐增层次形的头发长度从内圈到外圈是连续递增的。活动纹理，形状一般为伸长的椭圆型。



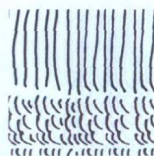
### 均等层次形

这是一种发型修剪的基本形。均等层次形的头发长度是一样的，没有明显的发重，头发沿头部曲线散开，形成活动的表面纹理，均等层次形一般是圆曲线。



### 边沿层次形

这是一种发型修剪的基本形。边沿层次形的头发长度也是连续的，但是从内圈到外圈长度是递减的，头发末梢是相互堆叠在一起的，从而形成一种外圈是活动的、内圈则是静止的混合纹理，边沿层次形的发垂在周界之上，形状是三角形。



## 纹 理

头发由于受修剪技术或烫发的影响，而使头发表面反映出不同的特征。可分静止纹理、活动纹理和混合纹理。



### 静止的纹理

在发型塑造中，该纹理无论是直线或是曲线，发尾都不间断。



### 活动的纹理

这种纹理使头发的发梢暴露在外面，线条不连贯，头发表面显得粗糙。

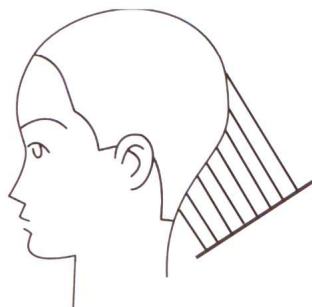


### 混合的纹理

这种发型使用了两种纹理结构。如发型的外圈头发的发梢暴露在外，构成活动纹理；而内圈的头发光滑构成静止的纹理。

### 设计线

是发型修剪时，头发长度的指引，可分为固定和活动的两种。



### 内 圈

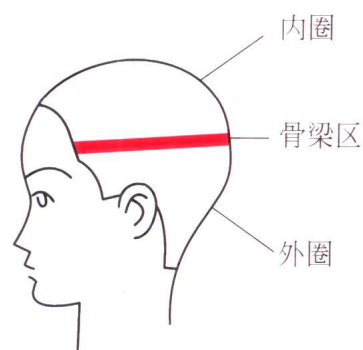
骨梁区上面的头顶部位。

### 骨梁区

环绕头部的最宽区域，由它分开头部的内圈和外圈。

### 外 圈

骨梁区下面的区域。



## 修剪方法



### 挑剪法

沿设计线修剪发梢，减少发重，增加动感，可使头发更好地交融，线条柔和，挑剪一般用来做短发纹理或长发柔和的发尾。



### 滑剪法

把剪刀张开，沿头发的表层滑动，做纹理化，滑剪通常是有方向的。





### 飞剪

剪刀在发尾处上下挑动，在定出头发长短的同时打碎发尾，或在发干部位做8字滑剪。



### 牙剪

这种方法可使头发有规律，明显地交替出现，剪刀的齿距越密，剪去的头发就越多；齿距越宽，剪去的头发就越少。



### 刻痕式剪

这种方法剪出的头发长短不一。通常在修剪发尾时用此种剪法，分为深度刻痕和浅度刻痕。



### 滚削

也叫旋转削刀法，在修剪头发中段和末梢时用此方法，在修剪头发时转动手中的削刀和梳子，目的是可减少头发厚度。滚削分正削和反削。



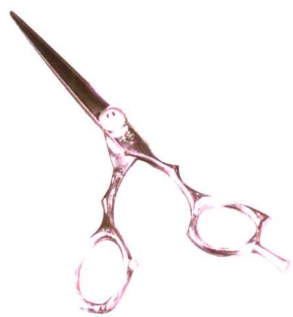
### 蚀刻法

这是削刀使用技巧之一。主要用于修剪表层头发，刀刃的位置与夹头发的手指平行，然后上推下移削刀，手在刀向下削时用力。



### 点削法

这是削刀使用技巧之一。握笔式握刀，在头发间隔性上、下点动，可去除发量。



1. 平剪:也称直剪。用平剪剪出的头发边缘干净,平纯。



2. 牙剪:剪刀的一片是平直的,另一片是锯齿形的。用于做纹理或减轻发量。



3. 削刀:有多种削法,削出的柔和轻盈,富于动感。



4. 清边刀:用于男发发际线周边的清理。



5. 尖尾梳:用来分发缝和倒梳头发。



6. 一字梳:常用于精剪一般大面的头发。宽齿部位用于大面积的修剪或梳理,而密齿用于比较细致的部位修剪。



7. 板梳:用来梳通头发和扎马尾时用,或用于修剪平头和方寸头型。



8. 苹果梳:用来修剪大众发型,使用广泛。



9. 纹理梳:用于包发或梳理。



10. 排骨梳:用于向内或向外弄弯头发,或者吹风造型。



11. 滚刷：做内扣或外翘头发，毛滚刷也可以用来吹直发或做大花。



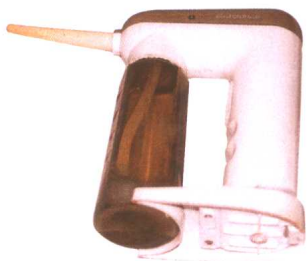
12. 鸭嘴夹：用于固定一缕头发。



13. 电烫板：它可烫出不带任何花纹的夹板，电烫完后的头发会很直很弯。它还配有几套烫出不同形状花纹的夹板，如麦穗、玉米烫。



14. 电吹风：可以用来烘干头发，在烘水干的同时吹出一定的形状来。



15. 打泡机：可将烫发水，打成泡沫状，便于药水分布均匀。



16. 喷壶：可用来喷湿头发。



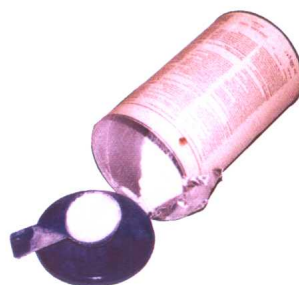
17. 焗油梳：用于短发焗油。



18. 染刷：用于长发染发。



19. 上药水机：用于普通药水烫发，可边梳头边上药水。



20. 漂粉：呈粉状，用于漂浅头发。



21. 双氧奶: 用来调配染膏或漂粉使其达到效果。



22. 染膏: 用于一般头发上色或漂浅的头发上色。



23. 毛鳞片发尾油: 给头发提供营养, 保护头发的磷片表层, 一般经过染烫的发质常用, 或在机器造型前使用。



24. 啫喱水: 水状的液体, 一般可用来头发的保湿和定型。



25. 啫喱膏: 膏状的液体, 一般用在特殊的定型中, 用后头发不能随意梳动, 定型比较持久。



26. 发拉油: 用来保湿头发或定型, 用后可以随意梳理头发。



27. 发胶: 用于做出造型的定型。



28. 摩丝: 用于定型或保湿头发。

## MeiFaZuanYongGongJu

您的发型是否是花昂贵钱做的，或者是出自哪名名的设计师之手，这都不重要。而最重要的是这款发型必须适合您的脸型。因为一款成功的发型，不仅要看修剪的是否精致，而更重要的是看它能否掩盖脸型的缺点，扬长避短，将优点充分体现出来，流行的发型不一定每个人梳着都好看，关键要看是否适合你脸型。因为一个适合自己的发型会给你带来超凡的自信。下面就向您介绍几种典型的脸型，并进行分析，看一看你属于哪种脸型并适合梳理什么发型。

## 1

### 鹅蛋型脸

这种脸型是最完美的脸型，适合任何一款发型。您可以根据自己的喜好或潮流去梳理自己的发型。

## 2

### 长脸型脸

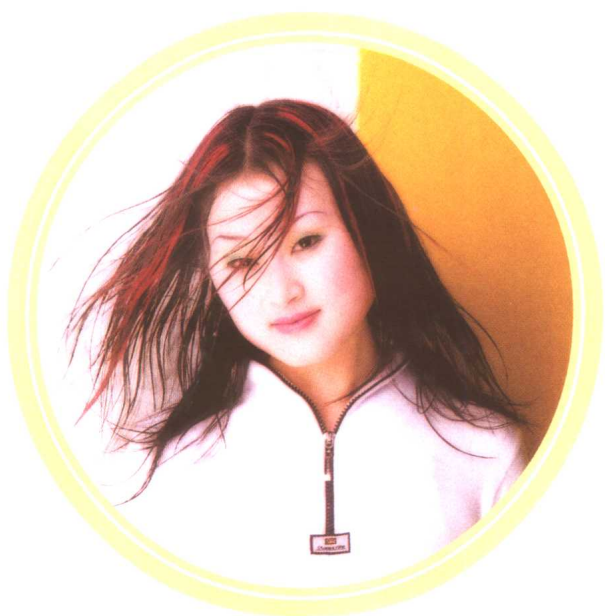
这种脸型相对于椭圆型脸较长，而且比较瘦，在视觉上会给人很冷或老气的感觉。设计时以减少长度，增加宽度为主，并减少刘海的高度，加强两侧的宽度。此脸型最好不要留长直或中分式发型。如果额头过宽，可留一些刘海；如果额头不宽，可以将额头展现出来。将两侧头发剪出一定的容量感或烫发。

## 3

### 方脸型脸

这种脸型脸部棱角比较分明，两腮线条也分明，额头比较宽。长度与宽度几乎相等，属于偏短的脸形。设计时发型采用增加高度，线条要柔和，避免古板，如果留长发，线条要自然柔和；若梳短发，一定要有高度，而且要留出须发。





## 4 三角型脸

这种脸型下额比较突出，额头偏窄，属于中等长度的脸型，此脸型上部与下部宽窄相差比较大，所以视觉上会有显短的效果。此脸型不要留较宽的刘海，要增加头发的高度，使脸显长；或让两侧有一些零乱的头发，掩盖住两腮。

## 5 钻石型脸

这种脸型两颊较宽，颧骨突出，额头窄，下巴比较尖，属于中等长度脸型。设计时应增加前额与下巴的宽度，来配合两颊的宽度；最好不要梳中分式，或将头发梳向后面及梳成发髻，发型以柔和线条为主，前发区的头发带点卷曲，使太阳穴旁的头发显多，以增加前额的宽度。这种发型比较适合梳中长碎发。可使顶部及下部蓬松，在视觉上达到更完美的效果。



## 6 圆型脸

这种脸型比较丰润，线条不太明显，一般额头较窄，下巴较圆，脸型偏短。设计时要尽量使脸型变长，齐肩的长发，可盖一下脸部。

# 刘海的修剪

刘海是整个脸型的灵魂部位，刘海的造型直接影响一款发型的好坏及脸型的修饰。

一般剪刘海时，通常干剪，因为头发湿时会显长，而干了会缩短，以免确定不准长度。因为有一些人头发的发际线生长的方向很特殊，比如向上翘或左右偏，如果湿剪时头发是一样长的，等到干了以后，特殊的地方就会翘起，刘海部位就会出现缺口；而干剪就不会出现这种现象。



## 1

### 齐刘海的修剪

首先将要剪的刘海分出，两侧头发用夹子夹住，第一层不提升，剪刀贴在额头上修剪出设计线；第二层提升一指，找准设计线修剪，直到顶层；然后把发梢打柔一些，让刘海自然内扣。这种刘海比较适合长脸型的人，剪这种刘海会使脸型看起来不会很长。

## 2

### 眉型刘海的修剪

首先将要修剪的刘海分出，两侧的头发夹住，第一层不提升，剪刀贴在额头上按照眉头的形状修出设计线；第二层提升一指，找准设计线修剪，直到顶层；然后把发梢打柔，让刘海自然内扣。这种刘海比较适合眉毛、眼睛漂亮的人。



## 3

### 参差不齐刘海的修剪

将刘海提升到与地面平行，直到垂直头肌。用食指和中指夹住头发，用刻痕方法修剪，刘海放下以后，自然出现参差的层次，可用挑剪方法挑薄发梢。这种刘海的变化较多，可以自然下垂梳或用发蜡打成绺状，也可向上翻起。





## 4 偏斜刘海的修剪

先将刘海剪出一点层次，此层次不要太高，然后用剪刀按设计线修剪刘海。

## 5 斜刘海的修剪

先将刘海剪出层次，然后从刘海的一侧向另一侧由短到长的形状进行修剪。



## 6 碎刘海的修剪

将头发提升起来用滑剪一束束滑碎，碎刘海可长可短，根据发型设计。





# 立体染发

## 染发诀窍



1. 在内圈将要染的头发挑出，放在锡纸上，用6%双氧奶+漂粉；按1:1调配，刷在头发上，去色，使头发颜色在5°~6°之间。



2. 用6%双氧奶+红色染膏，1:1调配均匀。涂在发条上用锡纸包住。



3. 包好头发15分钟后，用清水冲洗干净。

染发是在美发技术中最难掌握的一种，近几年染发的风头真是够劲，在染发的颜色及方式上花样不断地翻新，人们争先恐后地追逐潮流，一会把头发染红，一会把头发染黄。

下面介绍几种比较时尚的染发方法。

## 条染

