

西
牲
致
大
全

XI
ZHUANG
DA
QUAN

辽宁科学技术出版社

14

西 装 大 全

廖 克 编

辽 宁 科 学 技 术 出 版 社

1985年·沈阳

西 装 大 全

Xizhuang Daquan

廖 克 编

辽宁科学技术出版社出版 (沈阳市南京街6段1里2号)

辽宁省新华书店发行 沈阳市第六印刷厂印刷

开本: 787×1092 1/32 印张: 11³/₄ 字数: 200,000

1985年10月第1版 1985年10月第1次印刷

责任编辑: 陈慈良

封面设计: 安今生

印数: 1—65,900

统一书号: 15288·180 定价: 1.95元

目 录

一、西装的品种与式样及配套服饰	1
(一) 西装类	1
1. 西装的分类	1
2. 西装造型细部变化	3
(二) 大衣类	9
1. 大衣的长度变化	9
2. 大衣外形变化	9
(三) 长裤类	9
(四) 衬衫类	10
(五) 服饰用品类	10
二、西装的量体与部位名称	14
(一) 量体方法	14
(二) 西装各部位名称	17
1. 上衣部分	17
2. 裤子部分	18
(三) 西装各线缝名称	18
1. 上衣线缝名称	18
2. 衣领、衣袖线缝名称	20
3. 西装长裤线缝名称	21
三、西装面料、里料和衬料的选择	22
(一) 面料	22
1. 哔叽	22
2. 啥味呢	22
3. 华达呢	22
4. 花呢	22
5. 巧克丁	23
6. 麦尔登	23
7. 大衣呢	24

8. 粗花呢	24
9. 制服呢	24
(二) 里料	25
1. 羽纱	25
2. 美丽绸	25
3. 软缎	25
4. 纺绸	25
5. 尼丝纺	25
(三) 衬料	25
1. 白衬	26
2. 黄衬	26
3. 马尾衬	26
4. 黑炭衬	26
5. 树脂衬	26
6. 无纺布衬	26
7. 漂布衬	26
(四) 里料衬料配用注意事项	27
四、西装及配套服饰裁剪制图	28
(一) 裁剪放缝示意	28
(二) 西装排料	29
(三) 裁剪注意事项	29
1. 西服上装	29
2. 裤子	30
(四) 西装品种示例	30
1. 单排钮西装	30
2. 双排钮西装	35
3. 贴袋便装式西装	35
4. 双排二粒钮西装	37

5. 双排三粒钮西装	38
6. V领式西装	39
7. 单排三粒钮西装	40
8. 西式长裤	41
9. 连腰直统裤	45
10. 牛仔裤	50
(五) 配套服饰示例	50
1. 西装背心	50
2. 男式衬衫	51
3. 曲腰圆下摆衬衫	56
4. 两用短大衣	59
5. 格呢短大衣	59
6. 风衣	59
7. 单排钮男大衣	64
8. 插肩袖男大衣	70
五、西装及配套服饰缝纫工艺	77
(一) 常用手针针法简介	77
1. 扎针	77
2. 繰针	77
3. 撬针	77
(二) 西装缝纫实例	78
1. 单排钮西装	78
2. 西式长裤	108
(三) 西装配套服饰缝制实例	127
1. 西装背心	127
2. 男式长袖衬衫	128
3. 插肩袖	135
4. 风衣	137

5. 领带·····	143
六、西装试衣及弊病修正 ·····	145
(一) 西装试衣及评定标准·····	146
1. 西装试衣须知·····	146
2. 评定西装合身的标准·····	146
(二) 上衣弊病修正·····	147
1. 门襟豁开·····	147
2. 门襟叠合过多·····	147
3. 前胸宽浮·····	147
4. 后衣片起皱·····	148
5. 背部横皱·····	149
6. 后过肩弧皱·····	149
7. 前袖笼起皱·····	149
8. 前领圈斜皱·····	150
9. 后领圈及肩端横皱·····	150
10. 后肩部至袖笼的斜皱·····	150
11. 抬手时衣身向上吊·····	150
12. 伸手时衣袖起吊起皱·····	151
13. 袖山太高·····	151
14. 袖山太低·····	152
15. 袖子太前·····	152
16. 袖子太后·····	153
17. 衣领过低·····	153
18. 衣领升得过高·····	153
19. 衣领离脖·····	154
(三) 裤子弊病修正·····	155
1. 裤后臀围斜皱·····	155
2. 裤后片下裆起皱·····	155

3. 裤侧缝斜皱·····	155
4. 前裆缝下端不平·····	155
5. 裤前片挺缝处斜皱·····	156
6. 裤下裆牵皱·····	156
7. 裤前挺缝不在中间·····	156
七、西装及配套服饰熨烫整理 ·····	159
(一) 熨烫工具·····	159
(二) 西装的熨烫·····	160
(三) 长裤的熨烫·····	167
(四) 衬衫的熨烫·····	169
八、西装穿着与保养知识 ·····	171
(一) 西装穿着知识·····	171
1. 西装·····	171
2. 衬衫·····	173
3. 礼帽·····	173
(二) 西装领带与系结方法·····	173
1. 领带的选择·····	173
2. 领带的几种系法·····	174
(三) 西装手帕卷花的折叠·····	176
1. 手帕的选择·····	176
2. 手帕卷花的折叠·····	176
(四) 西装与领带洗涤、保养知识·····	178
1. 西装·····	178
2. 领带·····	178
附录 公尺、市尺、英尺换算表 ·····	179

一、西装的品种与式样及配套服饰

西装又称西服或洋服。在国外穿着已有数百年历史，传入我国约一百多年。目前，西装已成为世界流行服装。

根据我国对服装名词的用语习惯，称服者，一般是属单件上衣；称装者，即指上下配套穿着的套装。故凡称西服，系指单件西式上衣，可以和各类裤子配套穿着，是一种日常穿着的便服；西装则是指上下用同色料裁制的套装，除了可以日常穿着以外，还可以作为礼服穿着。西装不仅选料讲究，裁制工艺要求较高，而且穿着形式也要以习俗为依据。由于西装穿着时里面配穿衬衫、领带、领结，秋、冬季节外面还配穿风衣或大衣，所以它的品种分类和式样变化很多，下面将分别予以介绍。

(一) 西 装 类

西装除便服套装外，其式样已成固定格局，如作为礼服穿着的西装套装，其式样和穿着形式都有一定的规定。而在我国则没有这方面的讲究，比较随便。

1. 西装的分类

西装大致可分两大类，即国际间通用礼服和便服类西装。

(1) 国际间通用的礼服有(图1-1)。

1) 晨礼服：上装为灰、黑色，后摆为圆尾形，下衣为深灰色地，黑条子裤。系灰领带，穿黑皮鞋，戴黑礼帽等，这种礼服在白天参加典礼，星期日教堂礼拜，以及参加婚礼等场合穿用。

2) 小礼服：也称晚餐礼服或便礼服。为全白色或全黑色西装上衣，衣领镶有缎面，腰间仅一颗纽扣，下衣为配有缎条(即镶在裤的两边侧缝)或丝裤腰的黑裤。系黑色领结，穿黑皮鞋。穿着这种礼服一般为参加晚上六时以后举行的晚宴、音乐会、剧院演出等活动。

3) 大礼服：俗称燕尾服，为黑色深蓝色上装，前摆齐腰剪平，后面下摆剪成燕尾样子。翻领上镶有缎面。下衣为黑色或蓝色配有丝带的长裤，在裤的两边侧缝镶有黑色缎条。系白色领结，配黑皮鞋、黑丝袜、白色手套。

近年来，随着国际礼仪活动的简化，除极少数国家在个别场合还有规定外，大多数国家在穿着方面均趋简化，上述礼服，穿着者也日益减少。

(2) 便服类西装

属于便服类的西装，式样变化也很多，常穿的分单排钮和双排钮两大类，单排钮大

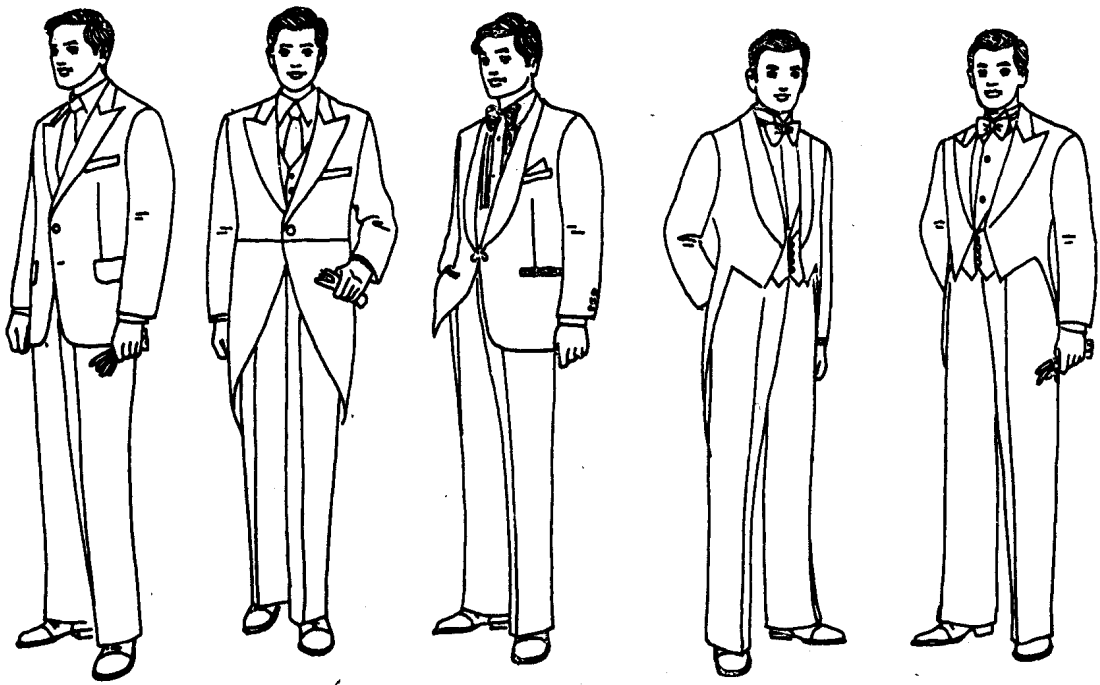


图1-1 国际上通用礼服

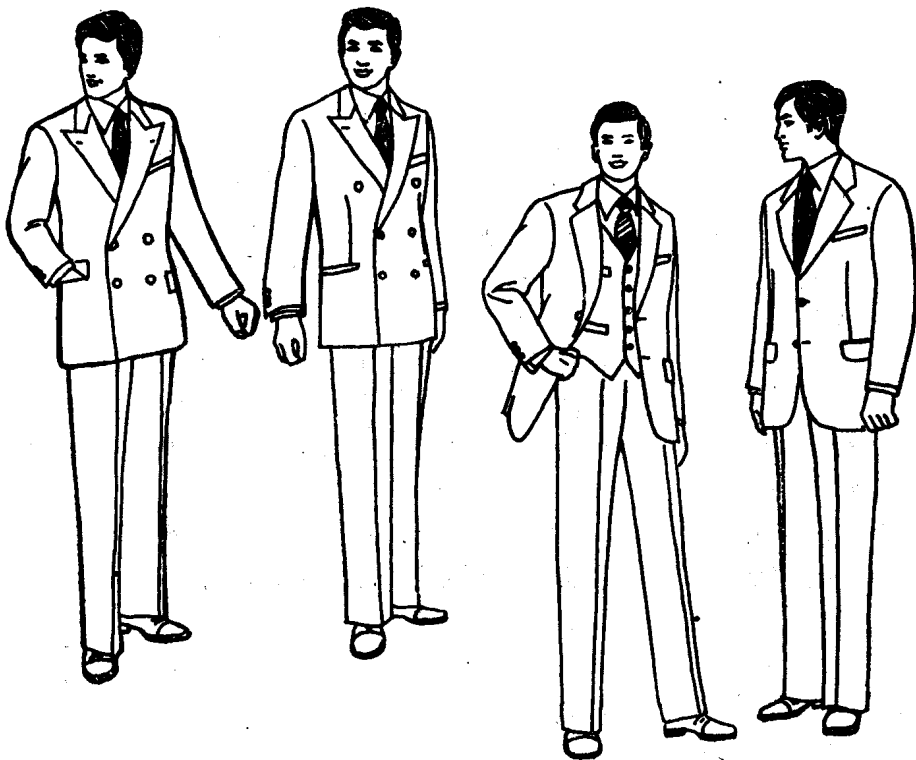


图1-2 便服类西装

多是圆角形的下摆和平驳领式，造型活泼、潇洒。双排钮西装大多是平下摆，抢驳领（日本人称为剑领）式，式样造型整齐、端庄。西装还有二件套（即上衣和裤子配套）和三件套（即上衣、背心和裤子配套）之分，如图1—2所示。

2. 西装造型细部变化

至于西装造型的细部变化，下面将分部位介绍。

（1）驳领的式样变化

驳领即是把衣领和驳头连在一起的简称。驳头我国有的地区称拔头或脖头。驳领是西装造型变化最显著和频繁的部位之一。驳领有时流行宽而短，有时流行窄而长。最近几年流行的驳领是属窄而长（如图1—3）。

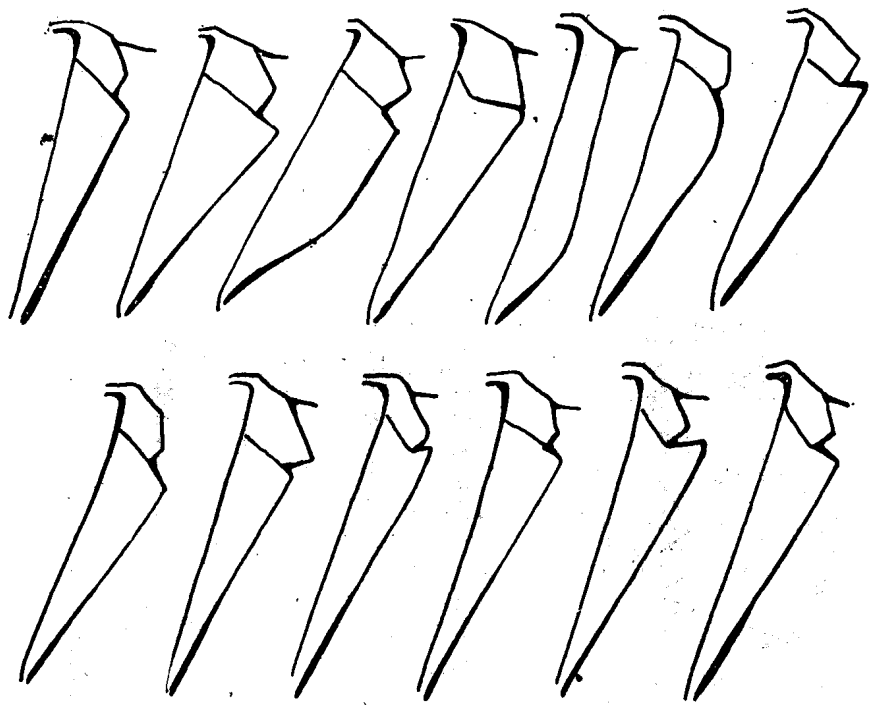


图1—3 驳头式样变化

（2）下摆式样变化

西服上衣的下摆式样变化主要有下列的三种：即方角下摆（又称平下摆）；圆角下摆（又称圆下摆）；斜弧下摆（又称斜下摆）。下摆式样如图1—4所示。

（3）开襟的式样变化

西装开襟的造型全部是明开襟（又称明门襟），没有暗开襟的。主要变化有单排一粒钮、二粒钮、三粒钮；和双排一粒钮、二粒钮、三粒钮等。大衣则除了明开襟之外，还有暗开襟。明开襟在衣服的表面能看到钮扣，暗开襟则在表面看不到钮扣。具体参见图1—5。

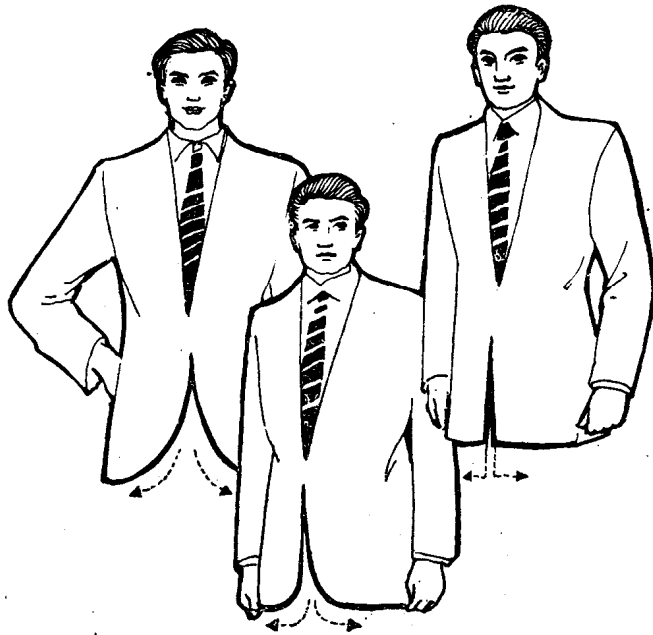


图1-4 下摆式样变化

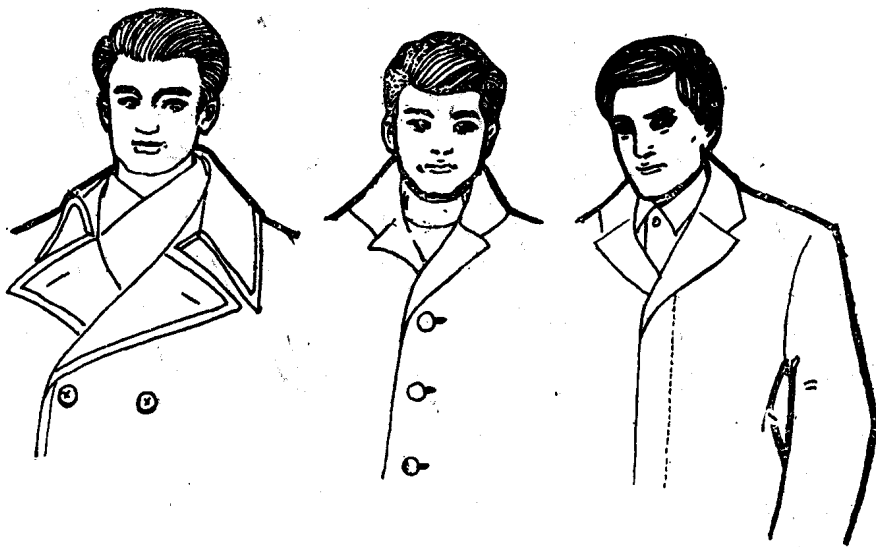


图1-5 开襟式样变化

(4) 肩缝线的式样变化

肩缝线除了受人体的肩形影响之外,和流行趋势也很有关系。例如有时候流行平形肩线,有时流行斜形肩线,有时流行弧形肩线,有时流行向上翘的肩线等。近年来流行的肩线是属于平形的。肩缝线式样见图1-6。

(5) 背叉的式样变化

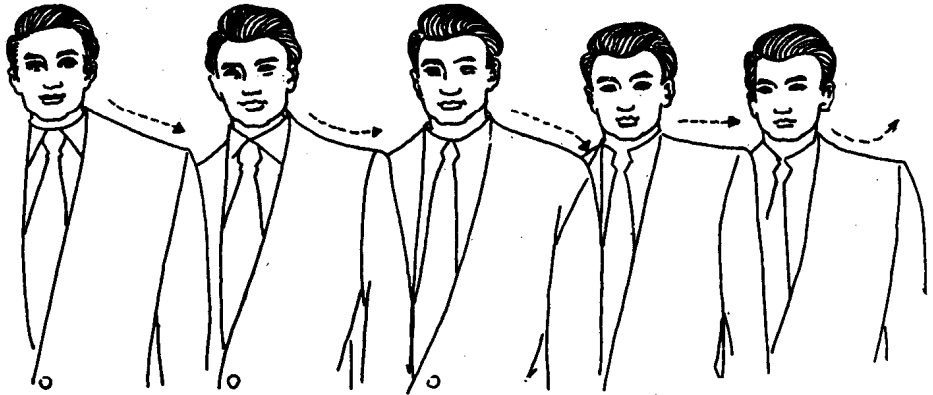


图1-6 肩缝线式样变化

凡是正规的西装，都是应该做背缝的，大多数的还在背缝下段开叉，称背叉。据说这是为了骑马时跨跃马背的需要而作的，现在虽然西装穿着者并不骑马，但这个传统却被继承下来。除了背中间下段开叉以外，还有两侧开叉和作暗裱式开叉等多种，如图1-7所示。

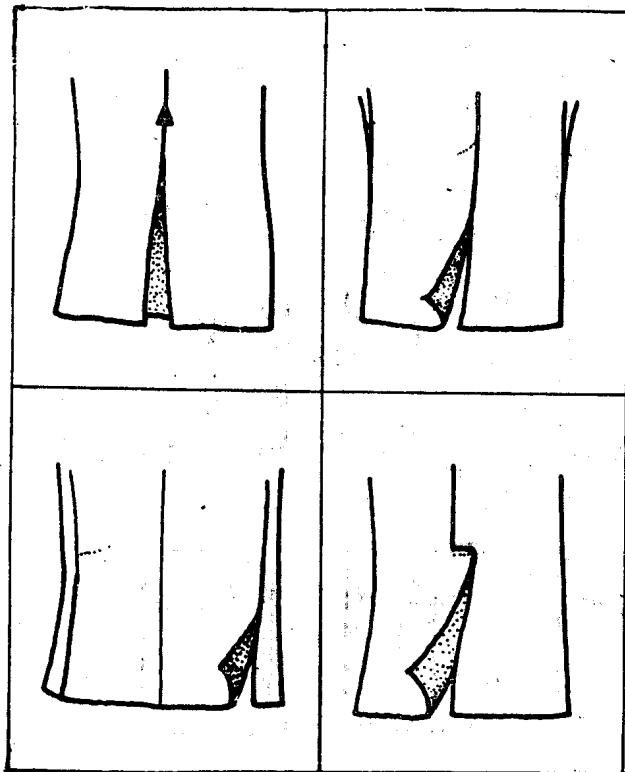


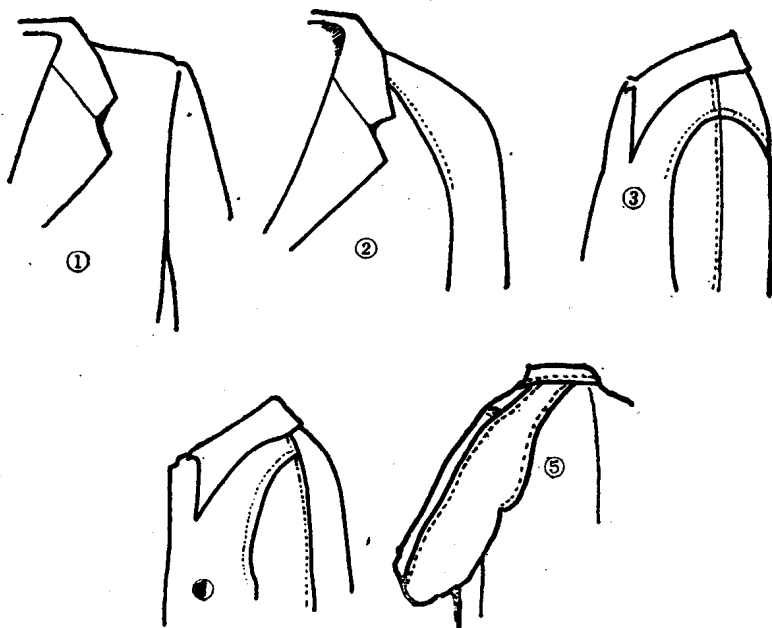
图1-7 背叉式样变化

(6) 衣袖的式样变化

日常穿着的西装衣袖只有一种形式，即二片式的圆装袖，变化只是袖筒的宽窄而已。属大衣类衣袖式样变化就较多，除二片式的圆装袖以外，应用较多的是插肩袖，除外还有中缝圆装袖，后连前装袖和前圆后套肩式，前袖式装袖式等，如图1-8所示。

(7) 口袋的式样变化

口袋是服装的主要附件之一，可盛放手帕等小件物品，有实用意义。口袋式样的变化又能构成服装式样的变化，并有装饰作用。西装上衣的口袋变化，分开袋（又称挖袋）和贴袋两大类。开袋有单嵌线和双嵌线之分；袋盖有圆角和方角之分；贴袋有暗线贴袋和明线贴袋之分。如果是大衣或其它西式便服的口



① 圆装袖 ② 插肩袖 ③ 中缝圆装袖 ④ 后连前装袖 ⑤ 前圆后插肩式袖

图1-8 衣袖式样变化

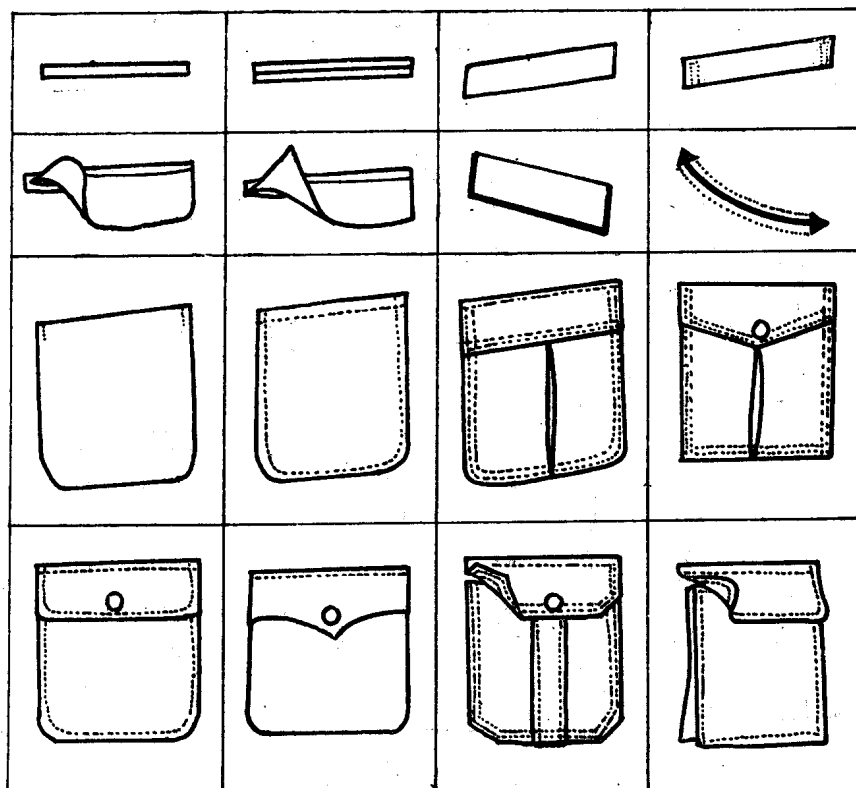


图1-9 口袋式样变化

袋式样变化更多。如暗裱式的贴袋、胖（明）裱式贴袋和胖体式贴袋等，如图1—9所示。

（8）后衣片的式样变化

如图1—10所示的几幅后衣片式样变化，适用于各类西式便服，如猎装、卡曲衫、茄克衫等。凡正规的西服上衣，后衣片的式样变化，主要在背叉，其它部位变化不大。至于便服类西装，后衣片变化则可以多一些。

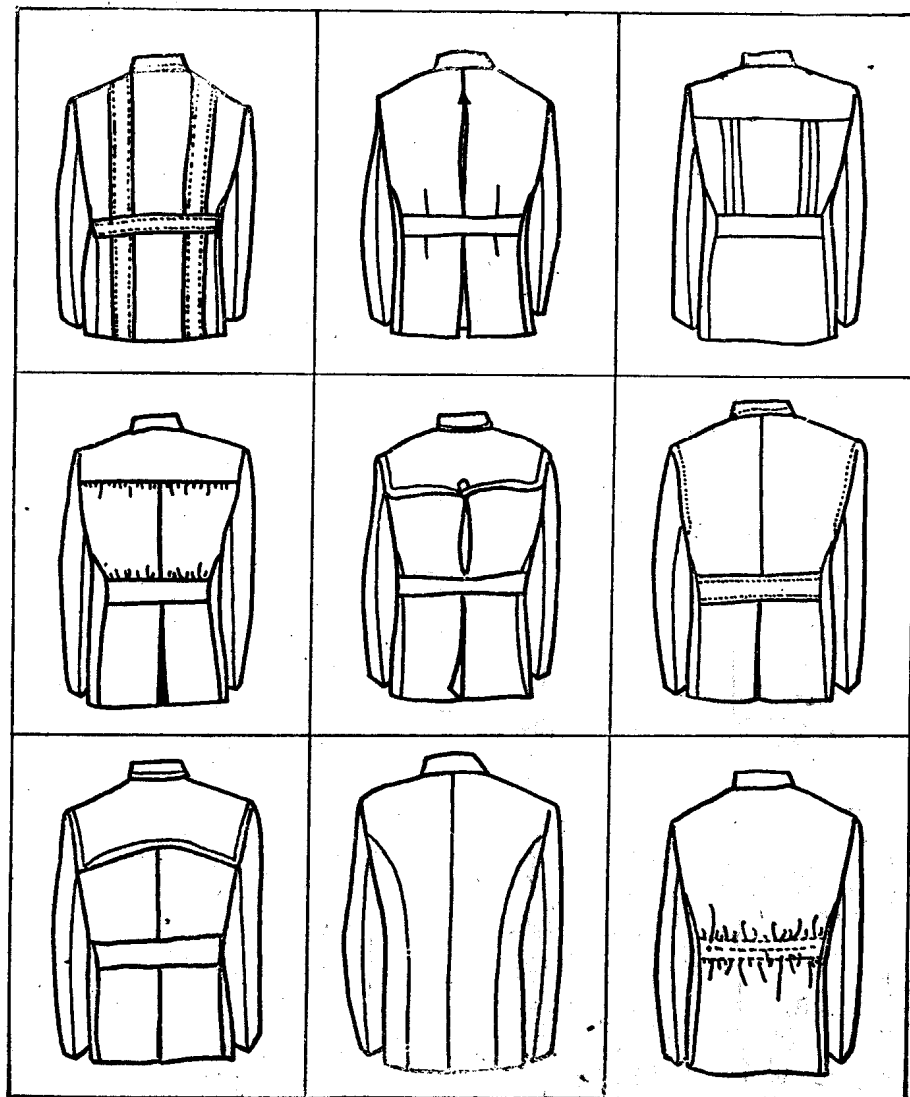
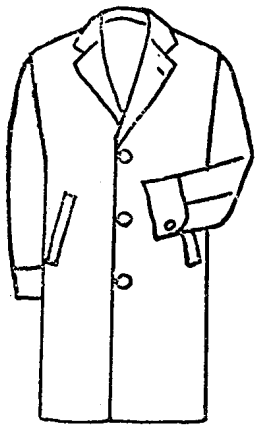
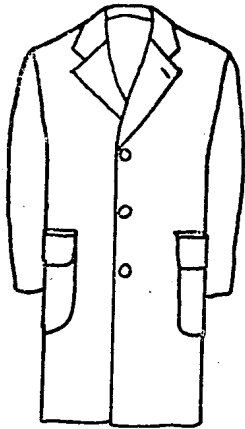


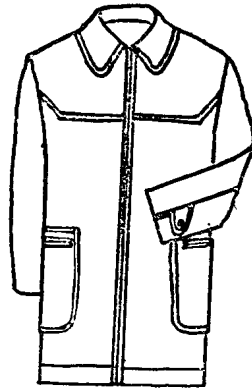
图1—10 后衣片式样变化



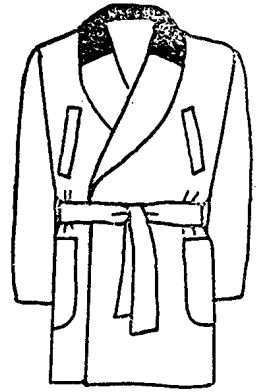
半面包肩外套



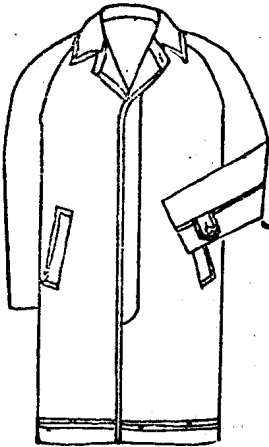
单排扣箱型外套



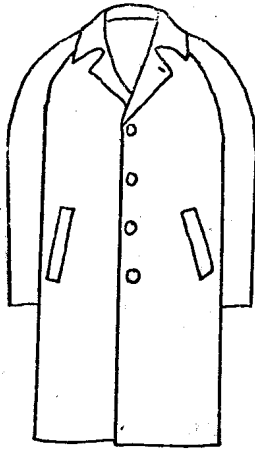
徽外套



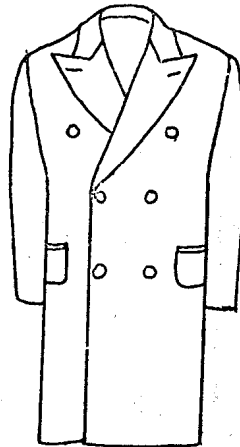
变型开车外套



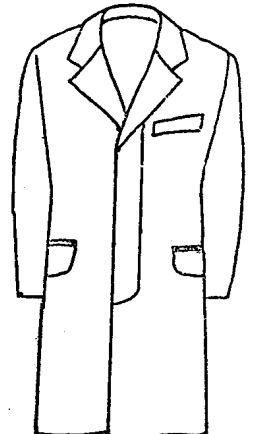
单排扣雨衣



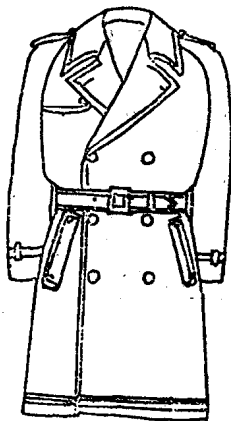
包肩袖外套



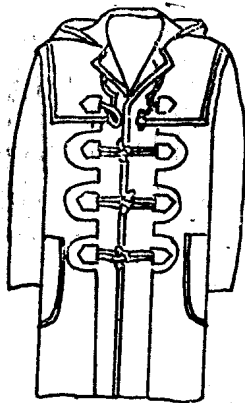
双排扣契司达有腰外套



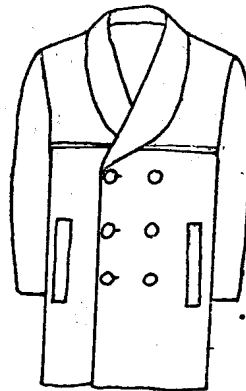
契司达外套(有腰身外套)



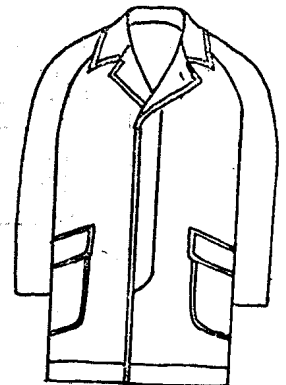
褶皱外套



达夫路外套



变型纱巴班外套



变型防尘外套

图1-11 大衣式样

(二) 大衣 类

大衣又称外套，除常见的呢大衣外，风衣，雨衣也都属大衣类。大衣的式样较多，图1—11所示的大衣式样，只是其中的一部分，其中有的适合我国穿着习惯，有的不大适宜，仅供参考。

大衣的造型变化，除了西装所具有的特征外，还表现在长度和外形上。

1. 大衣的长度变化

大衣的长度齐膝盖者称中大衣，超过膝盖向下者称长大衣，长度不到膝盖在齐臀围部位者称短大衣，如图1—12所示。

2. 大衣外形变化

大衣的外形主要有上下两端宽，中间紧的曲腰形，上端窄下端宽的波浪形，上下宽窄一致的直筒形和下摆宽松的锥体形等四种，如图1—13所示。

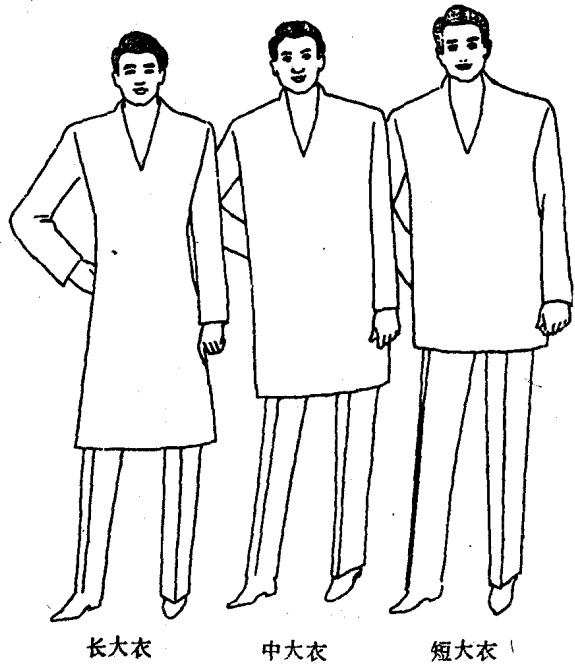


图1—12 大衣长度变化

(三) 长 裤 类

有人以为长裤没有什么变化，都是大同小异，其实不然。单从裤管造型上就有直统裤（即裤脚和中裆一样宽）、喇叭裤（即裤脚大于中裆）、一般裤（即裤脚略小于中裆）等三种。此外，还有装腰裤和连腰裤（即裤腰和裤片连在一起），直脚裤（即裤脚口没有卷脚）和卷脚裤等区分。从裤插袋的式样来看，又有斜形插袋、直形插袋和横形插袋等。此外，裤前片的折裥有顺裥（向前折倒）、反裥（向后折倒），以及单裥、双裥和无裥等区别。近几年连腰式直统裤比较流行，各种长裤造型可见图1—14。