

中国名画家全集

# 刘海粟



J212.052

中国名画家全集

刘 海 粟



北京教育学院图书资料中心



0000157671

河北教育出版社

438611

图书在版编目(CIP)数据

刘海粟/刘海粟绘;惠蓝著. - 石家庄:河北教育出版社, 2003.2

(中国名画家全集/郎绍君、张志欣主编)

ISBN 7-5434-4881-5

I. 刘... II. ①刘... ②惠... III. 中国画-作品集-中国-现代 IV. J222.7

中国版本图书馆CIP数据核字(2003)第023098号

中国名画家全集

刘海粟

著/惠蓝

出版发行/河北教育出版社 石家庄市友谊大街330号

责任编辑/张天漫 张子康 刘峥

封面设计/张志伟 张浩

版式设计/郑子杰

制作/贾英

制版/时尚兴裕印刷制版有限公司

出品/北京颂雅风文化艺术中心

印刷/利丰雅高(深圳)印刷有限公司

开本/880×1230 1/32 8.25印张

出版日期/2003年2月第1版 第1次印刷

书号/ISBN 7-5434-4881 5/J·372

定价/58元



中国名画家全集

顾问

王朝闻 张仃

吴冠中

主编

(近现代部分)

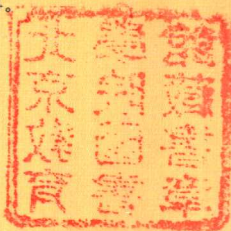
郎绍君 张志欣

(古代部分)

陈传席 张志欣

刘海粟(1896~1994)

字秀芳，号海翁，别署静远老人、存天阁主，堂号存天阁、艺海堂，江苏省常州人。1912年与乌始光、张聿光等创办上海图画美术院，长期任上海美术专科学校校长。曾任南京艺术学院院长、名誉院长、教授，上海市美术家协会名誉主席，中国书法家协会名誉理事。



中国名画家全集

(近现代部分)

吴昌硕	李苦禅
齐白石	张大千
黄宾虹	林风眠
陈师曾	蒋兆和
何香凝	傅抱石
金城	赵望云
高剑父	叶浅予
陈树人	李可染
刘奎龄	吴作人
吴湖帆	陈少梅
徐悲鸿	陆俨少
刘海粟	关山月
陈之佛	石鲁
溥心畲	黄胄
潘天寿	周思聪
丰子恺	等

索  
书  
登  
借

1、为

利

2、图

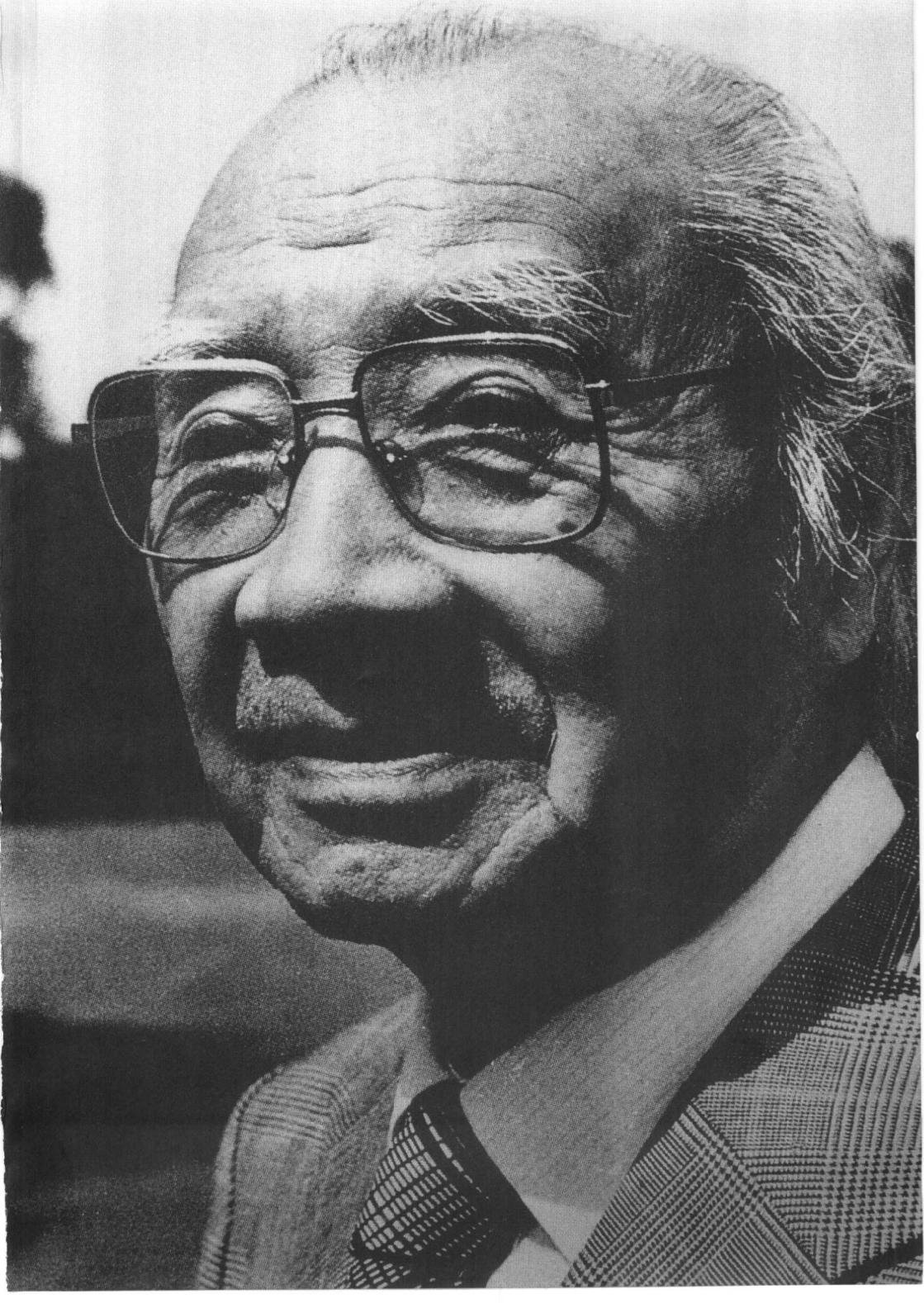
版

ISBN 7-5434-4881-5



9 787543 448810 >

定价：58.00元



## 前 言

---

画者，本于天地之灵气，结于人心之妙想。画家立于天地之间，万象在旁，神思融趣，忽然划然，振笔直遂，以追其所见所闻所感；绝叫一声，纵横万状，以成精品。吾国绘画渊源有自，自晋顾恺之，千数百年来，流派林立，代不乏贤；洎乎南北，哲匠间出，风格迥异，自成风范；浩浩长江，巍巍昆仑，不足以道其高远。后人欲知其详窥其妙，亦难矣。

予生不能为画，而纵观古今名家之作，与其一时不得不然之变，始知法后能知无法。前辈有言，此道中尽可寄兴，其然欤？展读历代名迹，更觉其法如镜花水月，宛然有之，不可把捉；而其无法，如长天清水，茫无际。

吾社襄集今古，选历代名家之尤者，道其生平事迹、画论理念、技法特色、前传后承，使览者窥一斑而见全豹，知一画师而晓一代之画，读数十名画家之集，而知吾国数千年绘画文明之概况。

盖因年代久远，战乱频仍，名画流失损坏者不可胜记。因有名家而画不存者，有画虽存而寥寥几稀者，有画家虽名，而其生平行藏不见于记载者，是故图文存世不多，介绍不可周全，乃使数人一集，聊胜于无也。

昔欧阳询编《艺文类聚》有云：“欲使家富隋珠，人怀锦玉，以为前辈缀集，各抒其意。”此集之意也。

# 目 录

一、生平概述	1
艺术叛徒	2
虎步西洋东海	12
直教身历冰霜	22
灯辉月满	31
二、艺术历程	57
生命之火，到底燃着了	62
刘海粟的确是一位大师	84



合中西而创艺术之新纪元	116
三、论艺摘选	187
四、各家评论摘录	201
五、年表简编	237
附：常用印	256
主要传世作品目录	260

# 生平概述



## 艺术叛徒

1896年3月16日，刘海粟生于江苏省武进县(今常州市)，落胎时脐带盘于腹上，故乳名槃，字季芳，行九，是家里最小的孩子。刘家是官宦世家，也是当地的望族。父亲刘家凤年轻时曾参加过太平军，因此在乡民们的眼里很有几分神秘；他无意仕途，长期在族中经营钱庄，家道颇为殷实。母亲洪淑宜为清代大诗人洪亮吉之后，性格豪爽，通晓诗文，是孩子们的启蒙老师。

刘海粟自幼天资聪颖，个性极强，很小便流露出率性不羁、好征服、好风云的气质。他母亲对这个幼子有个四字评语，叫做“倔强多情”。综观他的一生，可谓知子莫



刘海粟与父亲合影

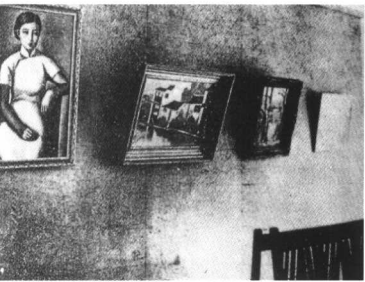
若母！刘海粟6岁进家塾，也是从《三字经》读到《论语》，兼习书法和绘画。10岁进新式学堂“绳正书院”，又学经学、史学及西学

等课程。但对他心性塑造最起作用的，恐怕还是母亲和姑父——著名史学家屠寄常常给他讲的那些古文名篇，他印象最深的是司马迁的《报任少卿书》。

14岁那年母亲的病故，是他人生所经历的第一个打



上海美术专门学校旧址



上海美专的油画陈列

击。他大病一场，情绪低落至极点。有一天，他偶然从绳正书院教师谭廉口中听说了周湘的传习所。为了散散心，他征得父亲同意，于1911年7月，来到设在上海八仙桥的“背景画传习所”学了三个月。<sup>①</sup> 课余时间他常到一些外国人开的书店去翻阅和购买国外的画册来自学，也接触到林纾、严复等人的译著。他如同一尾偶然从河里游到海口好奇张望的鱼，并未逆料到自己不久将在这里变成一条翻江倒海的蛟龙。

回到常州，他凭着一股少年热情也办起了图画传习所，并爱上了来此学画的表妹杨楹（即后来发明乱针绣的杨守玉），但这段宝黛式的初恋持续没几个月就以悲剧告终。年底，他迫于父命与丹阳富商之女林佳结婚了。新婚不久，他就向父亲表示要像长兄一样去日本留学，“父亲内心极矛盾，既不想我走得太远，又怕我太抑郁。最后，仍然给了我几卷龙洋，只准我去上海，不许我去东洋。”<sup>②</sup> 1912年冬，他来到上海，并取苏东坡“渺沧海之一粟”词意，自命为海粟。在这块血土中，他很快成长为中国新美术运动中的急先锋！

1912年11月，刘海粟和乌始光等人开始筹建“上海图画美术院”。1913年3月学校正式开课。是年，他18岁！

创建伊始，举步维艰。一方面，他们边学边教，课程设置和设备都很简陋。另一方面，那时的社会，对“美育”这种冷淡不急的事的态度既怀疑又冷漠。开始来学的只有十余人，周湘也在报上著文攻击，暑期的作品展览更被市

<sup>①</sup> 关于刘海粟在周湘“背景画传习所”学习的确切时间，我曾询问过王家生，据他考证，是在1911年，而不像通常所说的是在1909年。学画为期三个月而非半年，周湘的传习所是三个月一期的。后来王家生先生又写了《要真正认识周湘》一文，发表于《美术观察》，2000年第11期，详情可参考此文。

<sup>②</sup> 《刘海粟谈他的初恋》，《香港明报周刊》，1981年1月11日。



民们视为胆大妄为。最初几年，先后由乌始光、张聿光任校长。乌始光“并非画界人物”<sup>①</sup>，一年后就放弃了办学。张聿光是著名漫画家，后因与刘等意见不合，离开学校去新舞台，继续他的布景画生涯。1919年夏起至解放前的30年间，校长一职长期由刘海粟担任，他可谓是美专的灵魂人物。

旧上海各种势力错综复杂，要让美专在上海立足，必须学会和各方面打交道。环境催发了刘海粟社会性人格的



青年时代的刘海粟

早熟。当年一身洋装、气宇轩昂的他，常常手持“斯的克”，周旋于十里洋场的三教九流之中，磨练出应付乱世所必要的城府和外交手腕，积累起广泛的社会关系。

当然，美专之所以能留名青史，主要还是因为它在新文化运动中的前沿地位。从这个层次上讲，

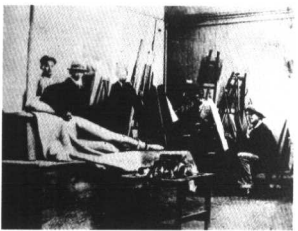
素怀大志的刘海粟无疑是十分幸运的：他首先是适得其时，其次是际遇了一代导师蔡元培。

蔡元培早年在德国留学期间，曾研究过人类学，深受主张精神共享的“大众文化”思想的影响，归国后出任教育总长时大力提倡美育。1917年，他在《新青年》上发表《以美育代宗教说》，刘海粟读后深为感奋，即驰书表达景仰之情。蔡元培旋即复书，此后，他对刘海粟和美专的发

<sup>①</sup> 1913年8月10日《申报》所刊登的上海图画美术院的通告中说“本院长乌君并非画界人物”。



刘海粟与上海美专学生赴杭州写生



上海美专人体模特写生



上海美专学生与人体模特的合影

展一直青睐有加、关怀备至。1919年12月，上海美专成立校董会，担任主席的蔡元培对校董会的事务几乎事必躬亲，梁启超、袁希涛、沈恩孚、黄炎培都是他提名聘任为校董的。美专礼堂盖好，他又主动写了“宏约深美”四个大字。蔡元培还为《美术》题写刊名，为学校撰写并修订校歌歌词，为了节省学生野外写生的开支，蔡先生也曾写信为他们介绍住宿，甚至还为学校介绍校役。

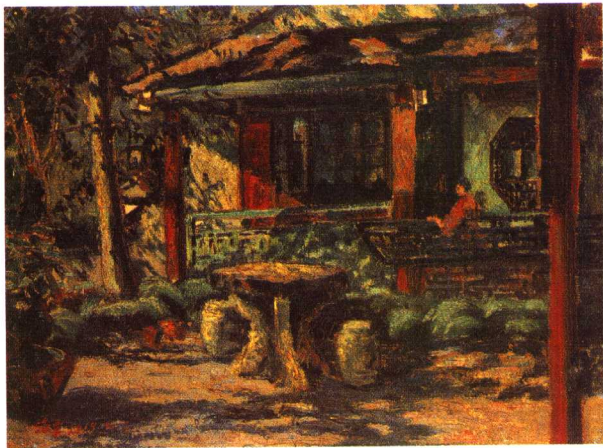
刘海粟在教育上深受蔡元培“学术自由、兼容并蓄”思想的影响，推行尊重个性、培养创造力和主动性的崭新学风。他说：“艺学既非一派一流可尽，不论古今上下，任何流派，皆当彻底研究，放胆批评；但万不可持偏一之见，蹈前人支派之弊，而自绝其途。”<sup>①</sup>这使得校园中有一种活泼而浓厚的学术探讨的气氛。学校在全盛时期学生多达八百余人，却没有某一种画风垄断的现象。

他还认为对自然的领悟与亲和，是养成艺术直觉和创造力的一大关键因素。从1918年起，他就把“旅行写生”定为必修课，并经常亲自率领美专学生到杭州、南京等地作野外实习。白天写生，晚上评议，返校前将作品就地展览。这在国内外美术教育中都是一个创举。

1915年起，学校开始采用了人体模特儿，1920年又实行了男女同校的制度。这些革命性的举措，有些也并非刘海粟的首创，如人体模特儿就是李叔同首先在国内启用的<sup>②</sup>。刘海粟的可贵之处在于：他一旦认定之后，就会在推行中显示出非凡的勇气和恒心！在千年封建社会的余威下，要做到后一点或许更难。所以蔡元培曾希望“我国

① 《国画苑》，中华书局，1935年10月版。

② 1914年，李叔同在浙江两级师范学堂的绘画课中起用了我国首例人体模特儿。



西泠斜照  
1919年  
48 × 63.2cm

艺术界多产几个像他那样有毅力的作者”。<sup>①</sup>

1919年秋，刘海粟赴东京参加日本帝国美术院首次展览会的开幕式，同时考察日本美术和美术教育。回国后，借鉴东京美术学校的系科编制，对美专进行了教学改革。并撰成我国系统介绍日本美术的奠基之作：《日本新美术的新印象》。学校在“不息的变动”中逐渐形成一套较为完整的从初级到高级的教育体制。设备日益完备，教师集一时之精英。学校还经常聘请国内外的知名专家学者来作跨学科的讲座，同时也鼓励学生组织各类文艺学术研究会。并开办函授学校、暑期学校和夜校。

上海美专也是在相应的历史氛围中诞生和成长的。早在1906年，李瑞清在“南京两江优级师范学堂图画手工科”就采用西式教育体制，开我国现代美术教育的先河。此后保定、浙江的师范学堂中也开设起美术师范专科。在上海，周湘也远非第一个创办那种介于传统师徒式和西方作坊式之间的“图画传习所”之人。而上海美专，就因为

① 蔡元培：《介绍艺术家刘海粟》，原载1922年1月14日北京《京报》。

其教育模式在性质上完全不同于“传习所”，其规模和体制又在师范美术专科的基础上有很大的推进，所以享有“我国现代美术教育上的第一所正规的美术专门学校”之誉。它为新美术运动培养了大批人才，对我国近代美术教育起到了极大的推动作用。

刘海粟还通过各种方式将新美术运动推向社会，如举办各类画展、创办刊物、以及参与美术社团的活动。1918年，学校创刊《明星画报》和《美术》，尤其是《美术》打开了探讨画学、介绍西洋美术和西画艺评的风气，得到鲁迅的热情评价。刘海粟作为1919年成立的“天马会”的特别会员<sup>①</sup>，也曾大声呐喊画会当“负现代中国新艺术黎明运动之责”，当“登高而呼，促艺人自由研究之精神，促艺人自我觉醒之趋向”。<sup>②</sup>

青年刘海粟的魄力之雄固然在艺术界寡二少双，其交游之广也令人惊叹：有政界、商界、司法界……当然，主要还是文化界。

1921年冬，刘海粟应蔡元培之邀到北大画法研究会讲授《欧洲近代艺术思潮》，曾与姚茫父、陈师曾、吴新吾、李毅士等北京画家交游。在蔡先生的病房，他还结识了李大钊、经亨颐、陈独秀、胡适等近代名人。1922年春，康有为在“天马会”的画展上看到他的几幅油画，觉得老笔纷披，十分喜欢。又认为他少年办学，画也阔大雄奇，前程远大。决定将他列入门墙，不久就举办了隆重的人门仪式。自此，每逢周五，刘海粟就来到愚园路的“天游书院”随康师研习书法和诗词古文等等。康有为每次宴

① 刘海粟并非“天马会”的发起人，但他是成立那天共同推举出来的第一位特别委员。参见朱伯雄、陈瑞林编著的：《中国西画五十年》，209-211页，人民美术出版社，1989年12月版。

② 刘海粟：《天马会究竟是什么》，上海《艺术》周刊，第13期，1923年8月4日。





泰戈尔素描 1924年



日光 1922年 119 × 86cm



静坐 1922年 79 × 63cm