

21

世纪服装设计新理念

服·装·局·部·设·计

门襟



辽宁美术出版社

《21世纪服装设计新理念丛书》编委会

策 划：吴成槐

主 编：吴成槐

参加编绘：杨 光 毕 娜 李 娜 卢 超

王 靛 谢文欣 张 晨

图书在版编目 (CIP) 数据

21世纪服装设计新理念·门襟/王渊编著. —沈阳:

辽宁美术出版社, 2001. 1

ISBN 7-5314-2562-9

I. 2… II. 王… III. 服装, 门襟—设计 IV. TS941.2

中国版本图书馆 CIP 数据核字 (2000) 第 76801 号

辽宁美术出版社出版

(沈阳市和平区民族北街 29 号 邮政编码 110001)

鞍山新华印刷厂印刷 辽宁省新华书店发行

开本: 880 × 1230 毫米 1/16 字数: 10 千字 印张: 5.5

印数: 1—3 000 册

2001 年 1 月第 1 版 2001 年 1 月第 1 次印刷

责任编辑: 方 伟 责任校对: 莺 文

吉连奎 技术编辑: 茉 莉

封面设计: 大 圭 版式设计: 大 圭

定价: 16.00 元



王渊

1975年3月生于江苏南通
1997年毕业于苏州丝绸工学院工艺美术系服装专业, 同年获学士学位, 1997年执教于南通职业大学纺织工程系, 现为上海东华大学(原中国纺织大学)在读硕士研究生, 曾有多幅设计作品公开发表。

总序

像变魔术一样，霎时中国大地上的“蓝蚁之国”、“褴褛之都”便荡然无存，它们犹如一幅幅令人心酸的画面，早已凝固在人们的记忆屏幕上。

服饰是一个国家政治、经济、文化和社会发展的最明显的标志。改革开放 20 年来，国人身上的服装变化宛如一面明亮的镜子，正映衬着今天中国人的整体形象和生活水准。在服饰发展的进程中所形成的节奏性变化，不仅与经济发展相对应，而且也印证着人民群众审美水平的提高。色彩斑斓的服饰，构成了鲜明的当代服饰文化的基本氛围和规律。

人们在实现了小康生活以后，吃住的问题得以解决和改善，此时，人们自然而然地开始了对服饰美的渴求，服饰文化的位置亦与日剧增。随着收入的日益丰厚，这种意愿的展现是令人吃惊的。漫步街头，映入眼帘的是许多创意独特，款式新颖的服饰，它们仿佛是一道道流动的风景，点缀着 21 世纪的中国大地。今天，人们对服饰的追求，已经远远超越了遮身御寒和整洁舒适这种简单原始的传统理念，服饰已经上升到显示强烈的审美意识和展示个性特征的服饰文化。

服饰向个性化的转变，无疑是一种社会进步，是人们的思想、观念、意识追求个性情趣的象征。俗话说：穿衣戴帽，各有所好。现在，无论什么样的场合，当你定睛去注意每个人的着装时，都会惊异地发现，几乎形色各异，无有相同者，组成了既千差万别又和谐统一的服饰世界。犹如百花一样，展示出自然而又协调的格调。那种你看好我就看好，你穿啥我就穿啥的模仿和盲从已很少见到。人们冷静清晰、扬长避短，刻意显示自己的丽质、个性和内涵。

在服饰变化的进程中，对审美的追求乃是永恒的共性特征，“爱美之心人皆有之”，人们对服饰的选择和挑剔，无形中促进了服装业的发展和繁荣。令人遗憾的是，很多人在对服饰的追求中不知不觉地进入了盲点和

误区，选择了不适合自身形态特点的服饰，无论从色彩和款式上都与自己所追求的效果南辕北辙。比如现在不少青年女性身着一色黑装，出入各种娱乐场所，她们似乎不懂色彩的寓意，无视源远流长的民间习俗，走向了美的对立面，还有的身体较胖的女人，本不宜着紧身衣裤，但却一味地“孤芳自赏”；还有的女性所穿的衣裙均与本人的肤色、身高、脸型不符，然而仍浑然不觉地在人海里穿行。至于很多女性服饰追求“垫肩”和“宽肩”，更是对女性自然形体美的破坏，令人观之叹悔。服饰设计者仅凭自己的想象设计着美，其结果是客观效果与主观愿望大相径庭，他们所展示的仅是一份与美相悖的愿望。

这种“错位”的现象既是短暂的，也是漫长的，服饰的个性化是以服饰的丰富为基础和前提的，而且选择又是随时随意的，人们放弃一件衣服，有时像翻过昨天的日记。面对着更新的、更多彩的服饰，人们更有机会、更有能力使自己的服饰更像自己，进而更美、更有魅力，而且，随着时代发展，还在不断更新着自己的追求。

本书在 21 世纪到来之时，用全新的观念和符合服饰发展规律的理念，为走入新世纪的人们揭示着服饰的奥妙，满足广大服饰爱好者对服饰求新求异求美的愿望，亦可以弥补您在服饰店看见一件中意的衣服时只因它的领、或扣、或口袋不遂心而放弃的遗憾。本书所提供的创想，对于服装设计、制作者，对于所有有着个性追求的人们，像丰盛的自助餐和琳琅满目的自选商场一样，将从多种角度来满足您更新、更高、更具品位的需求。

现代源于历史。没有历史的积淀,就不可能有未来的超越。现代理念也正是来自于我们对历史现象的感悟和演变。门襟——这一传统的服装结构,自然带着悠久历史的痕迹与传统概念。了解它的历史,就是为了富有创造性的未来。

门襟在现代服装中,多为服装的交合处。作为服装的重要组成部分,由于它往往处于人的视觉中心——服装的中上部,自然成为审美的重点之一。

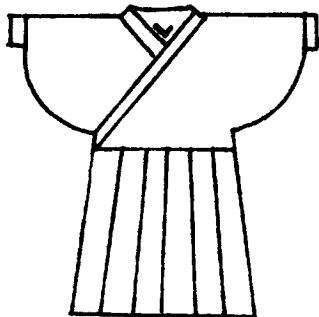
一、门襟的衽式

古今衽式说的异同 在现代服装中,服装的门襟往往讲究“男左女右”,即男子的服装为左衽,左前片压住右前片。而女子的服装为右衽,右前片压住左前片。这种“男左女右”的说法始于近代,在东西方文化交汇之际,由西方传入我国。事实上,在我国古代,左右衽的说法与今天是大相径庭的。古代服装“上衣的襟多为大襟右衽,即衣之前襟左右两片在胸前加宽加大,两襟重叠,其左襟在外,压住右襟。左襟向右,合于腋下系带。”可见,那时左右衽的交叠恰好与现代的说法相反:左衽为右前片压住左前片,右衽却为左前片压住右前片。两种说法的不同各有其道理,现代的划分是以服装前片的左右交叠为依据的,上首为先,而旧时的说法则以扣系方位为依据,右边系带(扣),便为右衽,反之为左衽。

1、右衽 门襟右衽,这样一种服装形式,在长达两千多年的中国服装史上,地位举足轻重。从夏、商、西周,经历春秋战国、魏晋隋唐,穿越明清直至民国,但观各时期的典型服装,大凡斜襟,大多是右衽的。

就以我国春秋时期“深衣”这样一种服装为例。它不分男女皆为右衽。采用“续衽钩边”之式,衣襟加长,形成三角绕至背后,用丝带系扎,是种上衣下裳分裁连制的长衣。先秦时十分普遍,应用也广。其形制对后来的服装影响较大,许多服装的形制都是从“深衣”发展而来的。

古人将传统的思想,做人的要求和规范寓意于“深衣”款式中,要求“深衣”“衣袖圆似规,领口矩成方,背缝直如绳,下摆平衡如权”,以表现规、矩、绳、权、四种原理。仅就门襟而言,“深衣”左右两衣片相叠、形成直角,这就是“矩”,含有做人行事应方正之意。

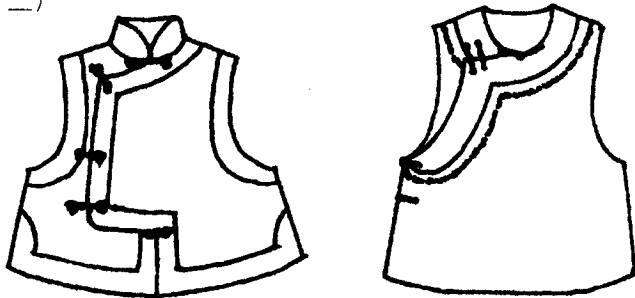


(图一) 深衣

“深衣”的门襟形式及其裁、缝方式,具有突出的象征性,为后来我国服饰的表现和服饰符号这一功能的应用打下了良好的基础。(见图一)

在数千年的中国服装形制的形成和演变过程中,右衽门襟的形成反映了我国古代社会的一种特殊的礼仪文化,并一直影响着我国古代服饰门襟的形式。

由于应用较多,历代服饰中,右衽门襟的形式还是比较丰富的,如现代常见的大襟、琵琶襟等,就都属于右衽门襟之列,它们不但各具形态,同时又各有特色。(见图二)



琵琶襟

大襟

(图二)

辛亥革命后,东西方文化交流增多,西方的服饰文化开始传入中国。现在我们所说的“男左女右”的门襟衽式,源自西方。西方男子采用左压右的门襟衽式,据说主要的目的是为了更方便——方便拔出佩剑。这里,对于这种西式说法,我们就不再对它做过多的深究了,毕竟有一点我们已经了解:西方所谓的“左衽”与我国传统的“右衽”,其实是换汤不换药,同出一辙。因此,在现代服饰理念中,不论“右衽、左衽”都只是代表了一种结构上的变化。追求实用功能,而性别上的理念则被淡化了。

2、左衽 门襟左衽,在长期以汉族为统治民族的我国服装史中,是应用较少屈指可数的。左衽,多是边远地区少数民族的服装特点。例如隋唐时期回鹘装门襟就是左衽的。再者就是辽金元时期,耶律阿保机建立契丹族政权——辽,辽代服装便遵从统治民族契丹的习惯,一般都是左衽。这时政治对于服装的影响起到了极大的引导作用。

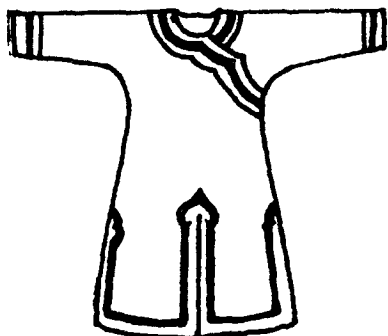
公元1125年,金灭辽,但辽代服装对金影响很大,金的法定服装承继辽仪,仍为左衽。但到了公元1279年,铁木真建立元朝统一大帝国,元朝的服装较辽、金时期就有了一定差别。

铁木真在建立元朝统一大帝国的过程中,先后灭金与南宋。元代的服装不但与金代有许多相似之处,同时又深受汉族的影响,表现在门襟上,似乎对于衽式问题,元代显得更为宽松。虽然元代女子服装仍以左衽为

主,但此时男子公服却多服从汉俗,“制以罗,大袖、盘领,俱右衽”了。

一般说来,历代凡由汉族人所建立的政权,其服装多对右衽情有独钟。但在太平天国时期,特殊的历史背景,也曾造就过左衽的服装。(见图三)

清朝后期,太平天国的妇女为了与满制相区别,就特意将衣襟开在左边。这其实是对满清王朝的否定,带有浓郁的政治色彩。



太平天国女装

(图三)

3、现代门襟

现代的门襟是在满足开合要求的基础上,追求装饰性的效果。结构形式也远远超过了传统式样上的制约,不论实用性还是装饰性,都一直在不断地变化着。除传统的斜襟外,出现了直襟和折曲襟。门襟的位置也由前胸发展到后背、肩部、肋下,乃至被完全省略掉了。门襟的长度也由视觉上的局部开合、延伸到通体。

门襟由传统上的紧裹状态,发展成为现代人解放思想的展示窗口,上松下开和敞怀的形式,成为不拘礼法的现代着衣方式。仅从开合的位置变化上,就能感受到现代人的着衣理念。

(1)背式门襟 虽然此种方式增加实用难度,但因它符合现代简洁的设计思想,所以成为现代服装中的常见的门襟形式。

此外,背式门襟,使胸前更适于其它装饰手段的应用,为胸前装饰提供了一个更为广阔的舞台。同时也反映出对历史,对传统的反叛心理。

(2)肩式门襟 这种开合方式的选择,既满足了方便、实用的设计要求,也为胸前的美化留有余地。其肩部门襟的工艺与扣饰,也令倍受人重视的肩,成为设计中心和视觉中心。其自我服务性的特点,也令其具有了民主意识、平民风格和休闲韵味。

(3)肋下门襟 隐藏的开合方式,主要是满足了现代女性对身体曲线感的美化要求,紧收的腰节曲线在隐式拉

链的配合下,将现代人的理念深刻地表达出来。

(4)各种花式的门襟 更是不拘一格地移动门襟位置,自由自在地置放开合门襟,不厌其烦地重复应用。此种门襟早已不是历史上的实用结构,而演变成一种设计中的符号,表达人情感的线条。传统的、历史的门襟意念被彻底地抛弃了,留下的只是一种服装的表面形式,诠释了现代人对自身的关爱。

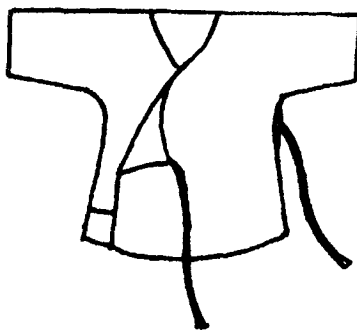
二、门襟的固定

门襟的固定一般都要借助于连接材料。门襟连接材料品种很多,常见的有绳带、钮扣、拉链、粘拉胶布、揷钮、风纪扣等。这些门襟连接材料的应用,极大增强了门襟的可塑性,为门襟的造型提供了广阔的空间。

1、绳系 用绳带系结的方式固定门襟,在我国古代服饰中,应用了大约有一千余年,直到宋代,钮扣开始使用,这才拉开了绳带系结法消失与隐退的序幕。

一种门襟固定法居然可以应用千余年之久,就该说它还是具有一定科学性的。

在我国现代一些服装中,仍然保留着用绳带系结固定门襟的传统。现代很多地区凡初生的婴儿都要穿一种称为“毛衫”的服装,这种服装门襟宽而且大,衣左前片压住右前片,在前胸系带。这是因为婴儿的皮肤比较娇嫩,不用钮扣,可以避免皮肤与之磨擦,同时,宽大的毛衫便于穿脱,以绳带系结,使得服装的大小可以灵活调节,这种弊端也就消除了。(见图四)



(图四)毛衫

服装发展初期,裁剪很少,甚至没什么裁剪。在这一点上,众多国家都是一致的。初期的服装,样式比较简单,一般都是门襟宽大,而宽大的门襟又便于系扎,这也可谓是相辅相成吧。仍以“深衣”为例,“深衣”的门襟也是通过绳带系扎的方式固定的,它的门襟就是又宽又大。由于“深衣”的普及,周代还特意制定了织物幅宽和匹长的标准,以便于“深衣”的裁剪。

随着服装形式的逐渐完善,以及人们审美观念的改变,门襟也发生了改变,呈现出窄小的趋势。除斜襟服装

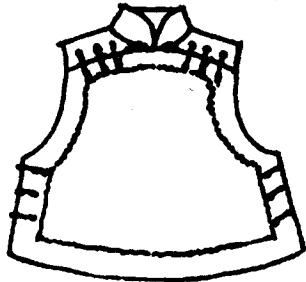
外,直襟服装的出现,犹如服装百花园中的一朵奇葩,绽放出诱人的光彩。它形式简练,极大地方便和丰富了人们的生活。我国的直襟服装较西式直襟,具有一个显著的特点,那就是服装的左右门襟不重叠。

不重叠门襟的固定,仍首选绳系法。直襟服装一般都在衣襟的边沿各有一绳带,服装穿着者便可根据自己的喜好,将绳带系成各种花式来连接两边衣片。另外,围用腰带固定门襟,这种方法也很常见。

2、钮扣 现代服装门襟的固定多借助于钮扣。事实上,钮扣从出现到普及,也仅不过几百年的历史罢了。钮扣问世之初,主要的作用是为了装饰和点缀服装,直到二十世纪,钮扣的实用性才逐渐被突出。

我国钮扣的应用,始于宋代。这是中国服装史上划时代的一章,标志着我国古代服装的发展进入了一个新的领域。门襟的形式因此也变得更为丰富多彩。仅清代男子穿着的马甲,门襟的样式就有缺襟、对襟、大襟、一字襟多种形式,这些门襟的形式,对于钮扣是有着很强的依赖性的。如一字襟式,采用了大胆的横开刀式,这其中钮扣的作用是不可忽视的。(见图五)

在我国古代服饰中,最常用的钮扣为盘扣。盘扣的结构比较特殊。首先,必须将面料缝制成约0.5厘米宽的窄



(图五) 一字襟

布条。而后,两根布条一根结为扣,一根做成袪,在扣与袪的尾端再盘成相互对称的花式,钉在服装左右衣片的门襟部位,以起到固定门襟的作用。盘扣的应用面较广,它不仅可适用于重叠门襟,而且也可适用于非重叠门襟。

这一点,是现代通用的单粒颗状钮扣所无法比拟的,它必须在门襟的重叠部分上衣片开出扣眼,下衣片钉上钮扣,这样才能起到固定门襟的作用。一旦应用于门襟不重叠的服装,它就无用武之地了。

3、拉链 1896年,拉链的雏形“可移动的扣子”的问世,对门襟的固定方式、门襟的款式产生了很大影响,也为服装业注入了新的活力。拉链在服装门襟上的作用,几乎可与钮扣抗衡,但同时它的优越性能,又是钮扣所不具备的。

使用拉链,门襟无需重叠,拉链相互交错凹凸咬合的

“子母牙”,巧妙地将衣片连接固定。在实用性能方面,拉链显得方便、快捷,易于穿脱。拉链的应用,使门襟的面貌焕然一新。

三、门襟的装饰及美感表现

门襟由于它所处的位置比较醒目,常有服装“门面”之称。成为装饰美化的重点。门襟的美化手法很多,常见的有以下几种:

1、门襟形态的改变 门襟美感的表现,其自身形态的改变是种很重要的方法,它甚至无需借助于其它装饰物,就可以达到美化的目的。

岳珂《程史》中记称“宣和之季……妇人便服不施衿钮,束身短制,谓之不制衿。始自宫掖,未几通国皆服之。”这段文字记载的是一种什么样的服装呢?这种服装称为“背子”,北宋时十分流行,南宋时更加普遍。“背子”的长度一般过膝,外形自腋下垂直而下,对襟,门襟外不用钮扣或绳带系连,门襟外型呈现为流畅的直线型。

这样,“背子”穿着后使人体显得极为细长,将宋代女子映衬得更为细小瘦弱。宋代女子受到男子的绝对控制,成为男子的附属品,所以当时的女子以病态、弱不禁风为美。“背子”穿着后的体态正好迎合了这一审美观。

如果说“背子”门襟修长美的表现,主要是借助于服装衣襟长短变化的话,那么现代服装门襟美感的寻求,则更多地趋向于门襟自身形状与结构的变化。边缘呈现曲状的门襟在现代服装中已屡见不鲜,至于借助裁剪,在门襟上开刀、拼接、嵌线来求得美感的也比皆是。

2、钮扣 钮扣在服装中,是以点的造型出现的,这种“点”的灵活应用,可以对服装的外观产生很大影响。即使只是相貌平平的钮扣,在门襟上左、右、疏、密的不同分布,就可以产生不同的节奏感和美感,再加上钮扣粒数的不同,钮扣本身外形的差异,使得服装呈现出多种面貌。

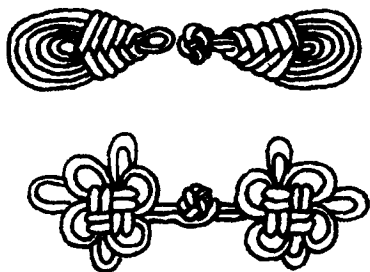
钮扣既是门襟固定材料,又兼有美观装饰功能。

十八世纪初的西方,人们纷纷用贵重的金属,甚至珠宝作为钮扣,往往扣子比衣服本身还贵重。钮扣几乎成了服装穿着者显示身份和财富的一种象征。法王路易一世甚至拥有自己的钮扣设计师,以确保他服装上钮扣的显赫和独创性。这一阶段,钮扣纯粹是种装饰,敞着不扣或仅扣3—4粒是种时髦,至于扣第几粒扣子,每年的流行都不一样。

比起西方的这些价值不菲的“装饰扣”,我国传统的中式盘扣,就显得更为经济与实用,同时也反映出中国人传统的审美情趣。细窄的布条,盘成琵琶、蝴蝶、飞鸟、游鱼等多种样式,对称地分布在衣襟两侧,实用中体现了一种均衡的美感。加上盘扣所用布料花型、色泽的讲

究，缝制的精雕细刻使得盘扣的本身就已成了一件精美的艺术品。数百年来，盘扣在服装中的应用经久不衰，并且随着时间的推移，盘扣和旗袍一样，几乎已成为“东方风韵”的代名词了。（见图六）

用钮扣装饰门襟，还有一种方法值得一提：那就是以退为进，采用暗门襟的形式。这种“装饰”，虽然钮扣并



（图六）盘扣

不显露，但空白的门襟，反而留下了更多的想象空间，也不失为上上之策。

二十世纪，钮扣工业的发展日新月异，各种新材料制作的钮扣，如珠光钮扣、皮革钮扣、有机玻璃钮扣等，纷纷出现在服装的门襟上，正日益成为服装上一道靓丽的风景。

3、拉链 拉链的特殊外形，应用于服装门襟，产生的装饰效果是钮扣无法比拟的。

拉链在服装上呈现的是线的造型功能。一旦应用在直门襟上，它可以通过线上线下的视觉延伸，使人产生穿着者身材修长的视觉效果。所以，一般胖人穿用拉链衫，可以显得苗条些，也就是这个道理。再者，拉链的线形，可赋予服装干练、刚劲的个性，与现代人快节奏的生活方式不谋而合。

虽说拉链诞生初期并没有应用在服装上，但它的出现确实对服装的发展起到了推波助澜的作用，反过来，服装的发展无形中也促进了拉链工业的发展。

早期，拉链的齿牙只是铜铁之类的金属，如被称为“百年经典”的牛仔服装，至今还保留了采用金属拉链的传统。粗犷的牛仔面料，辅以外露的金属齿牙，风格统一，近乎完美。

目前，市场上拉链的品种极为丰富。除材料上包括了铜、铁、铝、塑料、合成纤维多种原料制作外，色彩上，赤、橙、黄、绿、青、蓝、紫，几乎每一个颜色市场上都可以找到。尤其在近年，还出现了一种齿牙色彩渐变的拉链，一条拉链，可以呈现数种色彩，特别受青少年的欢迎。

4、绣饰 以花纹装饰门襟，在我国历史悠久。据对

商代出土的石雕像、陶、俑等文物的分析，商代，服装上的纹饰可能是一定社会地位的标志。商代的奴隶，服装上没有任何的装饰，而权贵的服装、衣襟上大多有精美的纹饰，如矩形纹、双钩云纹等。

衣襟上的纹饰，最常用的手法就是刺绣，或直接装饰于衣襟，或制成花边，缝缀于服装。值得注意的是，历代服装中，很少有对门襟单独绣饰的，往往门襟上的花边与衣边、下摆上的花边会形成一个不可分割的整体，或相互贯连，或遥相呼应，显得纷繁有序。翻阅历代服饰图例，可以发现，我国古代人民对于衣襟饰边的应用还是十分讲究的。饰边一般都与服装本身拉开一定差距，或色彩相异，或以滚边相同。服装面料为大花色的，饰边便为小花色，服装面料为素面料的，饰边便更具装饰性……

早期，服装的绣饰都是凭借手工完成的。手法有平绣、铺绒、戳纱等多种。尤其在我国清代，女装不仅制作精致、鲜艳华丽，精巧的绣饰也达到了一个高潮。一般在襟、下摆、袖口等处镶滚彩绣，最靠边的一道留阔边，镶一道宽边，紧跟两道窄边，以绣、绘、镶珠玉等手法为饰，形式繁阔，以致于连衣料的本来面目也分辨不出了。

目前，在很多地区的少数民族中，还保留了以刺绣装饰衣襟的传统。以苗族为例，虽然很多苗人已开始穿着汉化服装，但在女子出嫁时，仍以穿着一款传统的苗服为荣。很多苗族少女在六七岁时就已开始学习刺绣，十几年的努力，只为出嫁这一天的光鲜。美丽的苗服，衣襟上一针一线，充满了苗族少女对幸福的憧憬。

现代女性服装仍喜好用绣花作为装饰，但手绣的方法，既费时又费力。较传统服装，现代女装上的绣花呈现三大特色：

1. 绣花趋于精练，质朴，大面积的刺绣已不多见，多为小范围、小花形刺绣。刺绣部位更多地集中在门襟、领、袖等部位。

2. 绣花已不再拘泥于彩绣，同色绣的应用也十分广泛。

3. 现代化的机绣、电脑绣手段占据主导，它不但满足了女性对美的心理需求，而且节省了大量人力、物力。

其实，门襟的装饰手法十分丰富，除以上提到的几种外，像手绘、嵌线、滚边、加饰毛皮、羽毛、流苏及荷叶边等，都可以收到满意的效果。

