

人体解剖学

多选题汇编

(系统解剖学与局部解剖学)

高等医学院校医学专业基础学科统考命题委员会人体解剖学专业组编



山东科学技术出版社

22
8

人体解剖学多选题汇编

(系统解剖学与局部解剖学)

主 编 于彦铮 栾铭箴

编 者 (以姓氏笔画为序)

于彦铮 李 吉 陈锡昌 赵集中

高贤华 栾铭箴 韩连斗

山东科学技术出版社

1988·济南

责任编辑 聂方熙 宋增艺

人体解剖学多选题汇编

(系统解剖学与局部解剖学)

于彦铮 栾铭箴 主编

*

山东科学技术出版社出版

(济南市玉函路)

山东省新华书店发行

山东人民印刷厂印刷

*

787×1092毫米16开本 10.5印张 236千字

1988年4月第1版 1988年4月第1次印刷

印数: 1—14,700

ISBN 7—5331—0256—8/R·67

定价 2.60 元

前 言

随着医学教育改革的深入发展，教学模式也在向多层次、多形式过渡。为了解决医学人才培养的数量与质量，不断改善教学方法，更新教学内容，在卫生部国家医学考试中心的组织和支持下，由高等医学院校医学专业统考命题委员会人体解剖学专业组的全体委员参加，编写了这本书。

本书以1986年11月国家医学考试中心颁发的高等医学院校“医学专业业务统考大纲”为基础，参照1982年卫生部制订的“人体解剖学”与“局部解剖学”教学大纲，以及相应的第二版教材编写而成。编写中，编者集体讨论，反复审定，严格按照国家医学考试中心提出的命题原则和要求，吸取国内外的有关经验，使本书编写体现了科学性、启发性、先进性和适用性相结合的精神。

本书包括系统解剖学与局部解剖学两部分，共分9章1919题，题型分A、K、B、C四类，其中有图题50个（均为B型题）。书中有一定比例的超纲题，以适应不同层次、不同形式教学考试的实际需要。书后附录了多选题简介及标准答案，供自我复习和测试时对照。本书以本科生为主要读者对象，同时适用于硕士研究生入学综合考试和专修科学生、中专学生考试，还可供住院医师水平考试和中级卫生人员晋升考试使用。

本书特邀请青岛医学院陆光庭教授、广州医学院王植楠副教授参加审定稿会议，他们对本书提出了宝贵的意见和建议；上海医科大学陈芝仪副教授、山东医科大学张宪涛讲师，也参加了审定稿工作，并为会议的组织和服务工作付出了辛勤的劳动，在此一并致谢。书内插图由各编者提出初稿，栾铭箴统一编审绘制。

由于编者水平所限，错误、缺点在所难免，敬请广大读者批评指正。

编 者

1987年7月于青岛

目 录

系 统 解 剖 学

第一章 运动系	2
第一节 骨与骨连结.....	2
第二节 肌学.....	12
第二章 内脏学	23
第一节 消化器.....	23
第二节 呼吸器.....	30
第三节 泌尿、生殖器.....	32
第四节 腹膜.....	36
第三章 脉管系	39
第四章 感觉器	60
第五章 周围神经系	63
第一节 脊神经.....	63
第二节 脑神经.....	72
第三节 内脏神经.....	77
第六章 中枢神经系	82
第一节 脊髓.....	82

第二节 脑干.....	85
第三节 脑、脑膜与脑血管.....	91

局 部 解 剖 学

第七章 四肢	106
第一节 下肢.....	106
第二节 上肢.....	112
第八章 头、颈部	119
第一节 颅部.....	119
第二节 面部.....	122
第三节 颈部.....	126
第九章 胸、腹、盆、会阴部	132
第一节 胸部.....	132
第二节 腹部.....	138
第三节 盆与会阴部.....	151
附录	156
一、多选题简介.....	156
二、答案.....	156

系 统 解 剖 学

第一章 运动系

第一节 骨与骨连结

A型题

1-1* 对人体结构(器官)的描述,以下列何种姿势为标准

- A. 立正姿势
- B. 解剖学姿势
- C. 俯卧姿势
- D. 侧卧姿势
- E. 仰卧姿势

K型题

1-2 解剖学姿势的要点是

- ① 身体直立
- ② 两眼平视前方
- ③ 两臂下垂于躯干的两侧,手掌向前
- ④ 两足并拢,足尖向前

1-3 标准的冠状切面

- ① 将身体或器官、结构分为前、后两部的切面
- ② 切面上可描述器官内前后相关的结构
- ③ 切面上可描述器官内的内外侧和上、下相关的结构
- ④ 该切面与水平面平行,故也称水平面

B型题

- A. 内侧
- B. 内
- C. 浅面
- D. 前面
- E. 外侧

1-4 肱骨大结节位于肱骨头

1-5 脾位于腹腔

1-6 深筋膜位于肌肉

1-7 肱肌起于肱骨

1-8 桡骨的尺切迹位于桡骨下端

A型题

1-9 骨质

- A. 由骨密质构成
- B. 由骨松质构成
- C. 骨松质位于长骨两端
- D. 骨密质在骨骺处厚,在骨干处薄
- E. 无上述情况

1-10 骨膜

- A. 是由纤维结缔组织构成的膜
- B. 包裹在整个骨的外面
- C. 外层有一些细胞能分化为成骨细胞和破骨细胞
- D. 对骨的滋养和再生无任何作用
- E. 无上述情况

1-11 骨髓

- A. 位于长骨的骨髓腔内
- B. 黄骨髓有造血功能
- C. 胎儿和幼儿骨内完全是红骨髓
- D. 黄骨髓不能转化为红骨髓
- E. 红骨髓无造血功能

1-12 滑膜关节的基本结构是

- A. 关节囊、关节腔、关节面和关节内韧带
- B. 关节腔、关节囊和关节内软骨
- C. 关节面、关节囊和关节内韧带
- D. 关节面、关节囊和关节腔

• 1-1~8 题为绪论内容。

- E. 无上述结构
- 1-13 球窝关节的特点是
- A. 关节头大部分在窝内
 - B. 两个关节面差异较大
 - C. 运动范围小
 - D. 双轴性关节
 - E. 无上述特点
- 1-14 杵臼关节的特点是
- A. 两个关节面差异较小
 - B. 关节头一部分在窝内
 - C. 双轴性关节
 - D. 运动范围大
 - E. 无上述特点
- 1-15 车轴关节的特点是
- A. 关节面较平坦
 - B. 可在额状轴上运动
 - C. 关节面呈圆柱形
 - D. 双轴性关节
 - E. 无上述特点
- 1-16 椎骨
- A. 颈椎棘突分叉
 - B. 颈椎均有椎体
 - C. 第12胸椎无肋凹
 - D. 第6颈椎棘突长
 - E. 腰椎关节突呈矢状位
- 1-17 骶骨
- A. 由5个骶骨融合而成
 - B. 与第4腰椎相关节
 - C. 借韧带与耻骨结节连结
 - D. 前面隆凸, 后面凹陷
 - E. 无上述情况
- 1-18 脊柱各部椎间盘的形态特点是
- A. 颈部前薄, 后厚
 - B. 胸部前厚, 后薄
 - C. 颈部前、后等厚
 - D. 腰部前厚, 后薄
 - E. 无上述特点
- 1-19 椎间盘内的髓核在
- A. 屈脊柱时向后移动
 - B. 伸脊柱时向后移动
 - C. 向右侧屈脊柱时向右移动
 - D. 向左侧屈脊柱时向左移动
 - E. 无上述情况
- 1-20 椎间盘
- A. 位于脊柱各椎体之间
 - B. 由纤维环和髓核构成
 - C. 髓核脱出症最易向后方脱出
 - D. 在中胸部最厚
 - E. 无上述情况
- 1-21 脊柱的弯曲是
- A. 颈曲后凸, 胸曲前凸
 - B. 骶曲前凸, 腰曲前凸
 - C. 颈曲前凸, 胸曲前凸
 - D. 颈曲前凸, 胸曲后凸
 - E. 无上述情况
- 1-22 肋
- A. 只包括肋骨
 - B. 上8对与胸骨连结
 - C. 分为真肋和假肋两部分
 - D. 肋头与上肋凹形成胸肋关节
 - E. 第3肋前端与胸骨角侧方的肋切迹形成关节
- 1-23 胸骨
- A. 分胸骨柄和胸骨体两部分
 - B. 胸骨的肋切迹与上7对肋形成关节
 - C. 胸骨角向后对应第4、5胸椎体之间
 - D. 肋切迹与肋骨形成关节
 - E. 内含有黄骨髓
- 1-24 胸骨角
- A. 位于胸骨体和剑突结合处
 - B. 向后对应第5、6胸椎体之间
 - C. 侧方与第3肋软骨连结
 - D. 是胸骨柄和胸骨体结合处
 - E. 向后凸出
- 1-25 颅骨

- A. 含有黄骨髓
 - B. 额骨和顶骨在人字缝处相连接
 - C. 各骨是成对的
 - D. 为膜化骨
 - E. 颅后窝由枕骨和颞骨构成
- 1-26 颅中窝内的重要结构有
- A. 内耳门
 - B. 圆孔
 - C. 颈静脉孔
 - D. 舌下神经管内口
 - E. 无上述结构
- 1-27 卵圆孔位于
- A. 额骨
 - B. 颞骨
 - C. 蝶骨
 - D. 筛骨
 - E. 上颌骨
- 1-28 通过卵圆孔的结构是
- A. 上颌神经
 - B. 上颌动脉
 - C. 脑膜中动脉
 - D. 下颌神经
 - E. 上颌神经和脑膜中动脉
- 1-29 通过内耳门的结构有
- A. 面神经
 - B. 前庭神经
 - C. 面神经和前庭蜗神经
 - D. 前庭蜗神经
 - E. 无上述结构
- 1-30 通过枕骨大孔的结构有
- A. 椎动脉
 - B. 舌下神经
 - C. 外展神经
 - D. 脑桥
 - E. 无上述结构
- 1-31 蝶骨大翼
- A. 构成颅前窝底的一部分
 - B. 构成眶上裂的上缘
 - C. 有通过上、下颌神经的 2 个孔
 - D. 和大脑额叶相接触
 - E. 构成鼻腔外侧壁的一部分
- 1-32 参与构成翼点的有
- A. 额骨、蝶骨小翼、枕骨和顶骨
 - B. 顶骨、蝶骨大翼、额骨和枕骨
 - C. 额骨、顶骨、颞骨和蝶骨大翼
 - D. 颞骨、额骨、枕骨和颞骨
 - E. 无上述各骨
- 1-33 围成眶上裂的骨是
- A. 上颌骨和蝶骨大翼
 - B. 上颌骨和蝶骨小翼
 - C. 蝶骨小翼和筛骨
 - D. 蝶骨小翼和蝶骨大翼
 - E. 无上述各骨
- 1-34 通过眶上裂的结构有
- A. 视神经
 - B. 眼动脉
 - C. 滑车神经
 - D. 上颌神经
 - E. 无上述结构
- 1-35 通过眶下裂的结构有
- A. 动眼神经和上颌动脉
 - B. 眶下神经和眶下动脉
 - C. 展神经和上颌动脉
 - D. 动眼神经和眶下动脉
 - E. 无上述结构
- 1-36 中鼻甲是下述哪块骨的一部分
- A. 犁骨
 - B. 上颌骨
 - C. 筛骨
 - D. 蝶骨
 - E. 无上述各骨
- 1-37 鼻泪管开口于
- A. 上鼻道
 - B. 中鼻道
 - C. 半月裂孔
 - D. 中鼻道前份

- E. 下鼻道
- 1-38 在直立姿势下, 最不易引流的鼻旁窦是
- A. 额窦
B. 蝶窦
C. 上颌窦
D. 筛窦前群
E. 筛窦后群
- 1-39 额窦开口于
- A. 上鼻道
B. 中鼻道前部
C. 中鼻道后部
D. 下鼻道
E. 无上述情况
- 1-40 筛窦后群开口于
- A. 中鼻道中部
B. 蝶筛隐窝
C. 中鼻道后部
D. 上鼻道
E. 无上述情况
- 1-41 前囟闭合时间是
- A. 出生前
B. 出生后 6 个月
C. 出生后 1~2 岁
D. 出生后 3~4 岁
E. 出生后 5~6 岁
- 1-42 颞下颌关节
- A. 关节囊紧张
B. 关节囊内侧有韧带增强
C. 关节腔内关节盘由透明软骨构成
D. 覆盖关节面的软骨为透明软骨
E. 关节结节位于关节囊内
- 1-43 锁骨
- A. 借一滑膜关节与喙突相关节
B. 位于喙突下方
C. 借关节盘与胸骨柄及第 1 肋软骨相连接
D. 在上后方与肩峰相关节
E. 常见骨折在中、内 1/3 交点处
- 1-44 肩胛骨
- A. 喙突与肩胛冈相连接
B. 肩峰为最向外突出的部分
C. 喙突向前内侧突出
D. 关节盂从肩胛冈向外突出
E. 关节盂位于喙突的内侧
- 1-45 肱骨
- A. 内上髁前方有尺神经沟通过
B. 肱骨滑车位于下端外侧部
C. 肱骨小头位于内侧部
D. 外上髁较小, 在体表摸不到
E. 无上述情况
- 1-46 尺骨
- A. 鹰嘴突向前下方, 伸肘时进入鹰嘴窝内
B. 桡切迹位于冠突的外侧
C. 冠突突向后上方, 屈肘时进入冠突窝内
D. 伸肘时尺骨鹰嘴和肱骨内、外上髁成等腰三角形
E. 无上述情况
- 1-47 桡骨和尺骨
- A. 两骨的长度相等
B. 两骨均参与构成桡腕关节
C. 两骨在旋后时均旋转
D. 桡骨与肱骨滑车相关节
E. 手着地时桡骨是前臂的主要传重或传力骨
- 1-48 手骨
- A. 由 7 块腕骨组成
B. 各指均有三节长骨
C. 钩骨与第 5 掌骨底构成关节
D. 三角骨与尺骨相连接
E. 无上述情况
- 1-49 胸锁关节
- A. 有二个独立的关节腔
B. 位于第 2 肋软骨高度

- C. 由锁骨胸骨端与胸骨的锁骨切迹构成
- D. 属球窝关节
- E. 无上述情况
- 1-50 喙肩弓
- A. 由肩胛骨喙突到锁骨肩峰端
- B. 位于肩关节前方
- C. 防止肩关节向上脱位
- D. 由纤维软骨构成
- E. 无上述情况
- 1-51 肩关节
- A. 属杵臼关节
- B. 关节囊松弛
- C. 关节盂较深
- D. 关节囊前壁薄弱
- E. 无上述情况
- 1-52 通过肩关节囊内的肌腱是
- A. 冈上肌腱
- B. 冈下肌腱
- C. 肱三头肌长头腱
- D. 肱二头肌长头腱
- E. 肱二头肌短腱
- 1-53 肘关节
- A. 由肱骨和尺骨组成
- B. 关节囊前、后壁有韧带增强
- C. 桡骨环韧带附着于尺骨的桡切迹前、后缘
- D. 可做屈伸和收展运动
- E. 无上述情况
- 1-54 桡腕关节
- A. 由桡骨、尺骨和腕骨组成
- B. 可做屈伸和旋内、旋外运动
- C. 关节囊前、后壁薄弱
- D. 也包括桡尺远侧关节
- E. 无上述情况
- 1-55 髌骨
- A. 髌髁最高点通过第3腰椎棘突
- B. 髌骨体与耻骨、坐骨为骨性结合
- C. 髌前下棘在体表能摸到
- D. 髌粗隆与髌骨形成关节
- E. 无上述情况
- 1-56 坐骨
- A. 坐骨大孔由坐骨围成
- B. 坐骨结节为坐骨最低处，可在体表扪到
- C. 坐骨小切迹位于坐骨棘上方
- D. 坐骨支是从坐骨结节向下前内伸出的较细骨板
- E. 无上述情况
- 1-57 耻骨
- A. 闭孔由耻骨围成
- B. 耻骨体构成髌臼的大部分
- C. 耻骨支伸向后下外，与坐骨体结合
- D. 耻骨梳前端名为耻骨结节
- E. 无上述情况
- 1-58 两侧髌髁最高点间的连线恰好通过
- A. 第3腰椎棘突尖
- B. 第3腰椎体中部
- C. 第4腰椎棘突尖
- D. 第4腰椎体中部
- E. 第5腰椎体中部
- 1-59 股骨
- A. 长度约为成人身高的1/6
- B. 股骨头朝向内上后方
- C. 在大、小转子间后方的隆起叫转子间线
- D. 颈与体相交成130°角
- E. 无上述情况
- 1-60 腓骨
- A. 有一定的负重功能
- B. 下端与胫骨构成胫腓关节
- C. 腓骨头的外上方有腓骨头关节面
- D. 下端膨大为内踝
- E. 无上述情况
- 1-61 附骨
- A. 由8块骨组成

- B. 大部分属于短骨
- C. 距骨位于前上方, 跟骨位于后下方
- D. 跟骨前端朝向前内方, 与骰骨相关节
- E. 无上述情况

1-62 腕关节

- A. 属于杵臼关节
- B. 关节囊薄弱, 韧带较少
- C. 股骨头韧带有加固关节的作用
- D. 髂股韧带限制过屈
- E. 无上述情况

1-63 膝关节

- A. 由股骨、胫骨、腓骨和髌骨组成
- B. 关节囊广阔而松弛
- C. 腓侧副韧带和关节囊愈着
- D. 内侧半月板呈“O”形, 外侧半月板呈“C”形
- E. 无上述情况

1-64 膝关节的胫侧副韧带

- A. 呈圆柱形
- B. 有一滑膜囊将它与内侧半月板隔开
- C. 与腓肌腱相交
- D. 与内侧半月板愈着
- E. 无上述情况

1-65 前交叉韧带

- A. 限制胫骨向前移动
- B. 下端附着于髌间隆起前方, 向后外附于股骨内侧髁
- C. 伸膝时最松弛
- D. 限制胫骨向后移动
- E. 屈膝时最紧张

1-66 后交叉韧带

- A. 限制胫骨向前移动
- B. 在伸膝时紧张
- C. 在屈膝时松弛
- D. 限制胫骨向后移动
- E. 限制胫骨旋外

1-67 在体表不能摸到的骨性标志是

- A. 肩峰
- B. 尺骨冠突
- C. 桡骨茎突
- D. 肱骨内上髁
- E. 肩胛骨下角

K型题

1-68 成人红骨髓位于

- ①骨髓腔内
- ②胸骨的松质内
- ③长骨干内
- ④颅骨的板障内

1-69 骨连结分为

- ①直接骨连结
- ②纤维连结和软骨连结
- ③滑膜关节
- ④纤维连结和直接骨连结

1-70 有关节盘的关节有

- ①颞下颌关节
- ②膝关节
- ③胸锁关节
- ④耻骨联合

1-71 有关节内韧带的关节有

- ①肩关节
- ②膝关节
- ③寰枢关节
- ④髋关节

1-72 颈椎

- ①横突上无横突孔
- ②第1颈椎无椎体
- ③第7颈椎棘突分叉
- ④第7颈椎棘突最长

1-73 胸椎的形态特点是

- ①胸椎体侧面有肋凹
- ②棘突水平向后
- ③棘突较长, 斜向后下方
- ④椎体呈肾形

1-74 腰椎的主要特征

- ①椎体厚而粗壮

②椎孔大，呈三角形

③棘突为长方形骨板

④椎体上有肋凹

1-75 脊柱的构成

①由24个椎骨、5块骶骨和尾骨借软骨、韧带和关节连结而成

②由7个颈椎、12个胸椎、5个腰椎、1个骶椎和尾骨借软骨、韧带连结而成

③由颈、胸、腰、骶、尾骨借椎间盘、前纵韧带、后纵韧带和椎间关节连结而成

④由24个椎骨、1个骶骨和1个尾骨借软骨、韧带和椎间关节连结而成

1-76 脊柱韧带的作用是

①前纵韧带限制脊柱过伸

②后纵韧带限制脊柱过屈

③黄韧带限制脊柱过屈

④棘间韧带限制脊柱过伸

1-77 肋

①分肋头和肋体两部分

②肋头和上肋凹组成肋头关节

③肋骨前端与胸骨肋切迹构成胸肋关节

④上7对肋与胸骨连结

1-78 肋角位于

①肋颈与肋体之间

②肋体的中部

③肋颈部

④肋体后部曲度最大的急转处

1-79 构成鼻腔外侧壁的有

①筛骨

②腭骨

③下鼻甲

④上颌骨

1-80 翼腭窝借

①圆孔通颅中窝

②切牙孔通口腔

③蝶腭孔通鼻腔

④眶上裂入眶

1-81 肩胛骨

①内侧角平对第1肋

②下角平对第8肋

③下角在体表摸不到

④固定肩胛骨时肩关节只能外展到60°

1-82 桡骨

①桡骨粗隆朝向前内方，有肱肌附着

②桡骨茎突比尺骨茎突低1cm

③下端外侧有尺切迹

④下端和体的移行部易发生骨折

1-83 桡骨头

①与肱骨小头组成车轴关节

②在一个共同的关节腔内与肱骨和尺骨相关节

③有桡骨环韧带附着

④紧靠肱骨外上髁下方可摸到

1-84 腕骨

①分近侧列和远侧列两排

②由8块短骨组成

③钩骨与第4、5掌骨底形成关节

④头状骨与第2、3掌骨底形成关节

1-85 喙肩弓

①加深肩关节的关节窝

②限制肩关节外展

③包括喙锁韧带

④能防止肱骨头向上脱位

1-86 胸锁关节

①是上肢与躯干间的关节之一

②由锁骨、胸骨和第1肋骨构成

③在肩胛骨上提时固定不动

④有一关节盘将关节腔分隔为两部分

1-87 构成肩关节的结构有

①肱骨和肩胛骨肩峰

②肱骨近端和肩胛骨外上角

③肱骨与肩胛骨外侧端

④肱骨头和肩胛骨关节孟

1-88 肩关节结构特点是

- ①肱骨头大，关节孟浅
②关节囊厚而坚韧
③关节囊薄而松弛
④肱二头肌长头腱行于关节囊外
- 1-89 肘关节
①肱尺关节是屈戌关节
②是复关节
③各关节都包在一个关节腔内
④关节囊后部较厚
- 1-90 桡尺远侧关节
①与桡腕关节相交通
②关节腔内有节盘
③被屈肌支持带加强
④借节盘与桡腕关节隔开
- 1-91 桡腕关节的关节面包括
①尺骨下方的节盘远侧面
②月骨近侧面
③舟骨的近侧面
④尺骨头
- 1-92 拇指对掌包括
①第1掌骨外展
②第1掌骨屈
③第1掌骨旋内
④伸指间关节
- 1-93 髌臼
①由髌骨和坐骨组成
②窝深可容纳股骨头大部分
③窝内全被关节软骨覆盖
④窝内有股骨头韧带
- 1-94 闭孔
①由坐骨支和耻骨下支围成
②有闭孔膜完全封闭
③闭孔膜内面有闭孔内肌附着
④闭孔膜外面无肌肉附着
- 1-95 胫骨
①前缘在体表能摸到
②胫骨粗隆有髌韧带附着
③内、外侧髁上面各有上关节面
④下端外侧面有腓切迹与腓骨形成关节
- 1-96 女性小骨盆
①骨盆上口近似圆形
②耻骨弓成80~100°角
③盆腔呈圆桶形
④下口较宽大
- 1-97 耻骨联合
①由两侧耻骨联合面借纤维软骨构成的耻骨间盘相联结
②不能活动
③在女性宽而短
④耻骨间盘内无腔隙
- 1-98 膝关节的结构特点是
①关节囊广阔而松弛
②关节囊周围有许多韧带增强
③关节囊内有交叉韧带和半月板
④关节腔内有交叉韧带和半月板
- 1-99 构成足外侧纵弓的有
①跟骨
②骰骨
③第4、5跖骨
④第4、5趾骨
- 1-100 在体表能摸到的骨性标志有
①第7颈椎棘突
②髌前上棘
③胫骨内踝
④尺骨鹰嘴
- B型题**
- A. 胸骨端
B. 桡切迹
C. 桡神经沟
D. 关节孟
E. 尺切迹
- 1-101 桡骨有
1-102 尺骨有
1-103 肱骨有
1-104 肩胛骨有
1-105 锁骨有

- A. 大转子
- B. 髌间隆起
- C. 外踝
- D. 弓状线
- E. 髂股韧带

- 1-106 腓骨有
- 1-107 髌关节有
- 1-108 胫骨有
- 1-109 股骨有
- 1-110 髌、耻骨有

- A. 车轴关节
- B. 椭圆关节
- C. 鞍状关节
- D. 屈戌关节
- E. 球窝关节

- 1-111 拇指腕掌关节是
- 1-112 膝关节是
- 1-113 桡尺近侧关节是
- 1-114 桡腕关节是
- 1-115 肱桡关节是

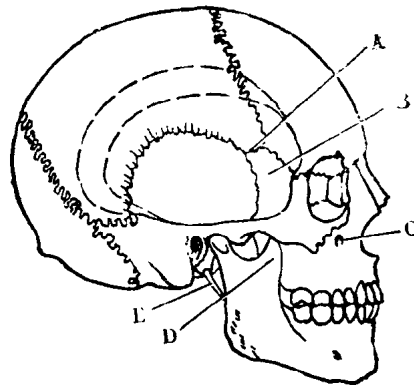


图 1-2 颅(侧面观)

- 1-121 脑膜中动脉前支通过(图 1-2)
- 1-122 茎突咽肌起始于(图 1-2)
- 1-123 颞肌止于(图 1-2)
- 1-124 眶下动脉通过(图 1-2)
- 1-125 构成颞窝一部分的是(图 1-2)

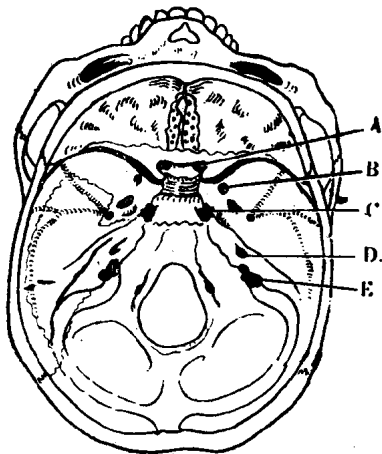


图 1-1 颅底(内面观)

- 1-116 上颌神经通过(图 1-1)
- 1-117 视神经通过(图 1-1)
- 1-118 面神经通过(图 1-1)
- 1-119 迷走神经通过(图 1-1)
- 1-120 颈内动脉通过(图 1-1)

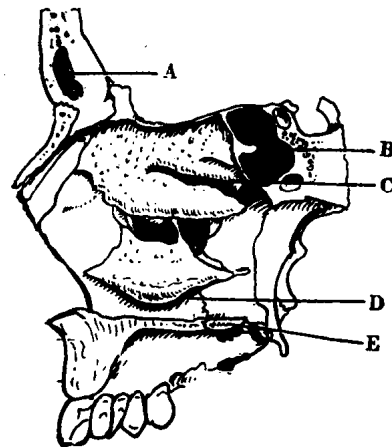


图 1-3 鼻腔外侧壁

- 1-126 筛窦后群开口于(图 1-3)
- 1-127 构成硬腭一部分的是(图 1-3)
- 1-128 开口于蝶筛隐窝的是(图 1-3)
- 1-129 开口于中鼻道的是(图 1-3)
- 1-130 鼻泪管开口于(图 1-3)

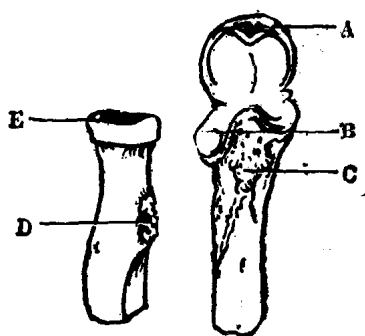


图 1-4 右桡、尺骨上端(前面观)

- 1-131 肱二头肌止于(图 1-4)
- 1-132 构成桡尺近侧关节的关节窝是(图 1-4)
- 1-133 肱三头肌止于(图 1-4)
- 1-134 与桡骨小头形成关节的是(图 1-4)
- 1-135 肱肌止于(图 1-4)

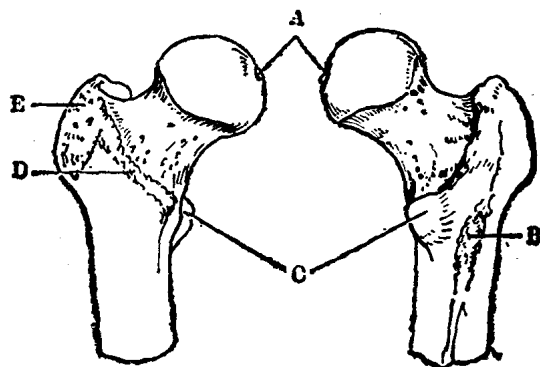


图 1-6 右股骨上端(前、后面观)

- 1-141 髌股韧带附着于(图 1-6)
- 1-142 臀中肌止于(图 1-6)
- 1-143 臀大肌止于(图 1-6)
- 1-144 股骨头韧带附着于(图 1-6)
- 1-145 髂腰肌止于(图 1-6)

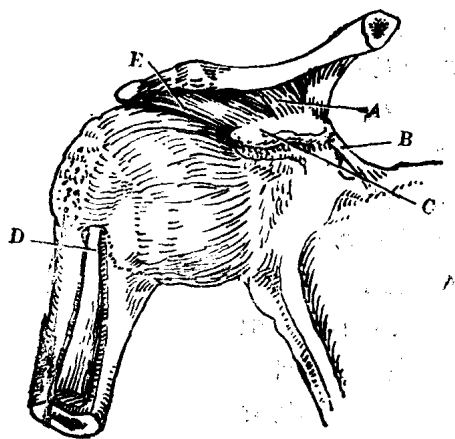


图 1-5 右肩关节(前面观)

- 1-136 胸小肌止于(图 1-5)
- 1-137 限制肩关节外展的是(图 1-5)
- 1-138 通过结节间沟的是(图 1-5)
- 1-139 由喙突至锁骨的韧带是(图 1-5)
- 1-140 横过肩胛切迹上方的是(图 1-5)

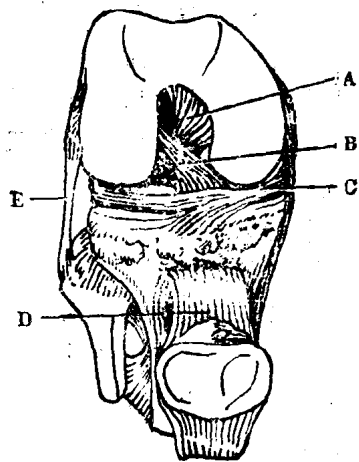


图 1-7 右膝关节(前面观)

- 1-146 与胫侧副韧带愈着的半月板是(图 1-7)
- 1-147 由股骨外侧髁至腓骨头的韧带是(图 1-7)
- 1-148 附着于胫骨粗隆的是(图 1-7)
- 1-149 限制胫骨前移的韧带是(图 1-7)
- 1-150 由髌间后窝至股骨内侧髁外面的韧带是(图 1-7)

C型题

- A. 位于关节腔内
- B. 位于关节囊内
- C. 二者均有
- D. 二者均无

1-151 交叉韧带

1-152 肱二头肌长头腱

1-153 肱二头肌短头腱

1-154 滑液

- A. 上关节腔
- B. 下关节腔

C. 二者均有

D. 二者均无

1-155 颞下颌关节的前进、后退运动发生在

1-156 下颌向右侧方运动时, 右侧颞下颌关节运动发生在

1-157 下颌骨的下降和上提的张口、闭口运动发生在

1-158 下颌向右侧方运动时左侧颞下颌关节运动发生在

第二节 肌 学

A型题

1-159 关于肌的形态构造下述哪一种说法错误

- A. 骨骼肌包括肌腹和肌腱两部分
- B. 四肢骨骼肌多为短肌
- C. 肌腹主要由骨骼肌肌纤维组成
- D. 整个肌腹外面包有结缔组织肌外膜
- E. 每条肌纤维外面包绕的一层薄结缔组织膜为肌内膜

1-160 肌的起止和作用

- A. 四肢肌多起于肢体的远端
- B. 躯干肌多起于远离正中线的部位
- C. 肌运动时多以起点作为定点
- D. 肌运动时多以起点作为动点
- E. 无上述情况

1-161 肌作用的杠杆

- A. 平衡杠杆支点在一端
- B. 速度杠杆支点界于力点和重点之间
- C. 省力杠杆重点在支点和力点之间
- D. 速度杠杆力臂大于重臂
- E. 省力杠杆重臂大于力臂

1-162 腱鞘

- A. 腱位于滑液囊内
- B. 由腱纤维鞘和腱滑液鞘组成

C. 腱系膜由腱纤维鞘形成

D. 腱纤维鞘分为壁层和脏层

E. 无上述情况

1-163 牵拉肩胛骨向前的是

- A. 胸大肌
- B. 肩胛下肌
- C. 前锯肌
- D. 斜方肌
- E. 菱形肌

1-164 三角肌

- A. 位于臂部
- B. 受桡神经支配
- C. 使肩关节外展
- D. 只起于肩胛骨
- E. 止于肱骨桡神经沟下方

1-165 外展肩关节的是

- A. 小圆肌
- B. 大圆肌
- C. 冈下肌
- D. 冈上肌
- E. 肩胛下肌

1-166 在肩关节外展中最重要的一对肌肉是

- A. 三角肌和肩胛下肌