

中国寺观壁画典藏

北京法海寺壁画

金维诺 / 主编

K879.4/4

河北美术出版社

(冀)新登字 002 号

主 编 金维诺
选题策划 杜恩龙
摄 影 张 萌
责任编辑 杜恩龙
 王国强
封面设计 易 鸣
 苏进起
内文设计 易 鸣
技术编辑 毛秋实

图书在版编目 (CIP) 数据

北京法海寺壁画 / 金维诺主编。 - 石家庄: 河北美术出版社, 2001.7

(中国寺观壁画典藏)

ISBN 7-5310-1656-7

I.北… II.金… III.寺庙壁画 - 北京市 - 古代
- 图录 IV.K879.412

中国版本图书馆 CIP 数据核字 (2001) 第 031787 号

中国寺观壁画典藏 北京法海寺壁画

出版发行 河北美术出版社
(石家庄市和平西路新文里 8 号 邮政编码 050071)

制 版 北京林海兴图文制作有限公司

印 刷 深圳 (宝安) 新兴印刷厂

开 本 889 毫米 × 1149 毫米 1/6

印 张 1

印 数 1 ~ 3000

版 次 2001 年 7 月第 1 版

印 次 2001 年 7 月第 1 版

定价: 10 元

前 言

佛教自汉代传入中国，佛教艺术也因之获得迅速发展，寺院、石窟相继沿丝绸之路向内地延伸，本土道教也随之逐步建立了自身的图像体系，南北朝时期寺观已遍布各地。隋唐在统一的局面下，南北文化得到进一步的融合。边远地区各民族丰富多彩的文化，以及域外（印度、波斯等）文化进一步的交流，孕育了更为灿烂的艺术成就。寺观壁画在这样的前提下获得了空前的发展，出现了多种宏伟的构图与样式，塑造了丰富感人的形象与境界。唐代的一些典范作品，成为后代传摹的祖本，千百年来一直发挥着重要影响。中国佛教艺术的成就，随着唐代政治影响的扩大，广泛地传播到邻近的亚洲国家和地区，促进了世界文化的交流与发展。

唐代首都长安是当时最大的城市，寺观之多，为全国之冠。全城有寺观150多所。而大慈恩寺就有十余院，共1897间，寺内集中了当时名手的壁画。这时出现的经变种类繁多，见于记载的有西方变、药师变、弥勒下生经变、法华变、华严经变、金光明经变、除灾患变、本行经变、降魔变、涅槃变、地狱变、日藏月藏经变、业报差别变、十轮经变等；而帝释、梵王、天王及其部众的描绘极其兴盛；这时描绘在道观的《东封图》、《五圣千官图》显然是更具创造性的大型作品。

自佛教传入，在宗教画方面代有传人。晋戴逵父子雕绘俱精，精于巧思，百工所范。自此以后，中外交流，各家创意。在宗教艺术上形成了具有影响的四家样：梁张僧繇善图寺壁，奇形异貌，夷夏皆妙，始创疏体；北齐曹仲达能画梵像，衣服贴体；唐吴道子之笔，其势圆转，而衣服飘举，故有“吴带当风，曹衣出水”之说；晚唐周昉画菩萨，丰肥端丽，衣裳劲简，形成了颇具特色的周家样。

唐代中晚期，寺院俗讲流行，这在一定程度上影响到寺观壁画的变革与发展。部分壁画不是直接依据佛经，而是根据变文来描绘。变相与变文相结合，相互影响，相互丰富，使宗教画更具有群众性和戏剧性。

唐末战乱，寺壁多毁。随着藩镇割据，中原壁画名手星散，宗教画传统也因之流布各地。五代、宋、辽、金时期，各民族、各地区虽然都继承了前代丰富的传统，但是由于具有不同的社会基础和文化素养，加之艺术家们的生动创造，从而形成了各具特色的寺观艺术。吐蕃在西藏地区建立的寺院虽经变乱，以后也形成独特的藏传佛教艺术传统。

山西、四川、西藏等地保存下来的唐宋以后的寺观壁画，巨大的数量、丰富的题材、高度的艺术水平，呈现了寺观壁画千百年来发展盛况。使我们今天还能具体地了解到各地杰出艺术家的创造，这就大大丰富了美术史的内容，因之能全面地了解绘画艺术的进程。

寺观壁画是历史的产物，是封建社会的宗教宣传品，但由于宗教美术是直接以群众为宣传对象，又大多产生于民间画家之手，因而许多寺观壁画又是人民群众以来自生活的艺术形象解释宗教的产物。孕育在宗教美术中的现实因素，往往能摆脱宗教的羁绊，从而使杰出的壁画作品具有不朽的价值，给人们以历史的认识与美的感受。民间艺术家把基于生活的想像力和创造力融于宗教艺术品的创作中，使他们的作品有可能在一定程度上反映人民群众的感情与愿望。在他们的笔下，神话被人世化，历史被现实化，从而使寺观壁画所反映的内容更加接近人们的世俗生活。

中国古代寺观壁画在长期的发展过程中，通过各地区的艺术交流，师资传授，在技术经验、创作方法、表现手段等方面，取得了丰富的成果，综合形成了优秀而深厚的传统。中国古代寺观壁画也为造型艺术的发展提供了良好的借鉴，成为人们取之不尽的艺术资源。

河北美术出版社为了满足专业美术工作者和广大读者的需求，特地出版一套寺观壁画的普及本，这就为传统文化的宣扬和借鉴提供了有益的读物。

北京法海寺壁画

法海寺位于北京西郊翠微山南麓，离城20千米。此处满山遍野覆盖着苍松翠柏，寺院翘角重檐，赤壁黄瓦，在绿色密林中若隐若现，景色宜人。法海寺原为龙泉寺，明代御用太监李童集资于正统四年到八年间（公元1439~1443年）由工部营缮所改建成“法海禅寺”，弘治十七年到正德元年（公元1500~1506年）又经过重修。

全寺四进院落，建在逐层抬高的四层高台之上，东西宽72米，南北进深150米，院落占地1.08公顷，入山门是护法金刚殿，面阔三间。内院左右原为钟鼓楼等，高台上有天王殿遗址和伽蓝、祖师二堂及两庑，正中为大殿，后部堂室已毁。大雄宝殿面阔五间，进深三间，殿内原有三世佛及十八罗汉、大黑天和李童供养像，“文革”间被毁。壁画保存尚完好，天王殿和正殿原均有壁画，由宫廷画师官宛福清、王恕，画士张平、王义、顾行、李原、潘福、徐福林等15人所绘。

正殿佛坛背屏满绘祥云，线条流畅，色彩艳丽；左右壁绘大幅的花卉，有月季、牡丹、芭蕉、莲花，争奇斗艳，相映成趣；上绘十方佛赴会图，如来、菩萨、天人，各具神态。背屏后画观音、文殊、普贤三大士，分别有善财童子、最胜老人、驯狮、象之侍从等。菩萨天衣缨络，身相端严，侍从作武士装，仪容威严，老人儒雅虔诚。其中最为出色的要数水月观音图，观音半跏坐于礁岩之上。面如满月，头戴宝冠，颈饰项圈、缨络，手钏脚镯，轻纱蔽体，帛带飘垂，慈祥恬静。后为祥云、紫竹、牡丹、清泉。观音左下是双手合十的善财童子，头微抬，凝眸欲语，带着几分稚气，仪容虔诚，更显出无邪的童心。观音右下角绘有菩萨的坐骑金狮吼，又叫狻猊。观音左上部绘有鸚鵡一只，右上部绘有韦驮和护法神。

法海寺正殿北壁绘《帝释梵天图》，表现的是“释、梵等二十天”。北壁东堵有天神及部属共19身。由西至东，起首为“梵天”与侍从，大梵王手持莲花，身侧画天女三人，三天女各持瓶、盘、伞盖等物；在梵天之后是“持国天”，手抱琵琶；持国天之左侧为“增长天”，手持剑；在持国天身左为三眼八臂的“大自在天”及天女；在大自在天左前方为“功德天”及侍从；功德天身后为“日天”，日天作王者像，两手持笏，冠上有红色日轮；日天左前方为“摩利支天”；其后是“地天”，地天作持“稻谷华”之天女像，有祈“五谷丰登”之意，身后有侍从天女一人；其后为“娑羯罗龙王”，作王者像，两手持笏，身侧有二龙妖持珊瑚等水中珍物；在龙王之前方为韦驮天，作“善相”，与西壁的“怒相”密迹金刚相对应。

北壁西堵，有天神及部属17身。自东至西，起首为“帝释”，帝释作二臂合掌恭敬女天像，左右及身后三天女各持盘花、山石、伞盖等物，与东侧壁之梵王及侍从相对称；在帝释天后为“多闻天”，左手托塔，右手持幡幢；多闻天之右为“广目天”，左手持珠，右手持蜃；广目天身后为“药草树林神”，画一女神持树，身后为侍从天女；药草树林神右为“辩才天”；在辩才天后为“月天”，月天双手持笏，冠上有白色满月；月天的右侧是“诃利帝母”，也称“爱子母”，身侧有子“毕哩孕迦”；爱子母后为“散脂大将”；散脂大将之后为“阎摩天”；在阎摩天前侧为密迹金刚。图中表现温善天神常画作女像，如描绘司福德的功德天，缨络环佩，容颜姣好。诃利帝母是维护儿童的天神，画家塑造诃利帝母的形象着重在表现母爱。慈祥的面容与安详地抚摸着孩子的手，透露着真诚深厚的爱意。童子端丽娇稚，诃利帝母安详慈和，被画家赋予了深厚的内在感情，纯洁而真挚的母子情意激动人心。

《帝释梵天图》中形形色色的诸天，被画家巧妙地组织在一起。天神具有不同人物的不同身份、性格，形象各异。在同一行进活动中，行动是一致的，仪态却各不相同；而不同的神态却有着内在的联系。画家一面注意应用色彩、构图等造型因素，同时把绘画的中心表现力寄托在形象的塑造上。壁画上诸天形象的刻画服从于“赴会”活动这一统一的行动。在同一的赴会活动中，又运用各种不同的情态，来反映同一活动中不同人物的性格差异。构图布局与绘画的主题相适应，人物的外形处理与形象的内心刻画相结合。《帝释梵天图》虽然分别描绘在门两侧截然分开的相对称的壁面，但是，由于相对人物的呼应，突出了壁画内在联系而衔接了起来，形成了全图的完整性。画家不但注意了每幅画本身形象间的关系，人物的互相呼应，而且注意了有关几幅壁画间的相互照应。如背屏上的观世音、文殊、普贤三大士壁画与北壁诸天壁画形成三角形对应关系，三大士端坐于亮部，诸天如从两厢相对姗姗而来。静坐的菩萨与行进的天神，既生动协调又富于变化。

法海寺壁画既具有前代优秀传统，又有着明代显著的时代特征，蕴藏着极为丰富的可以继承的精华，是明代佛教壁画中的典范。



五佛赴会局部



东壁赴会图局部 莲花



五佛赴会局部



水月观音



文殊菩萨

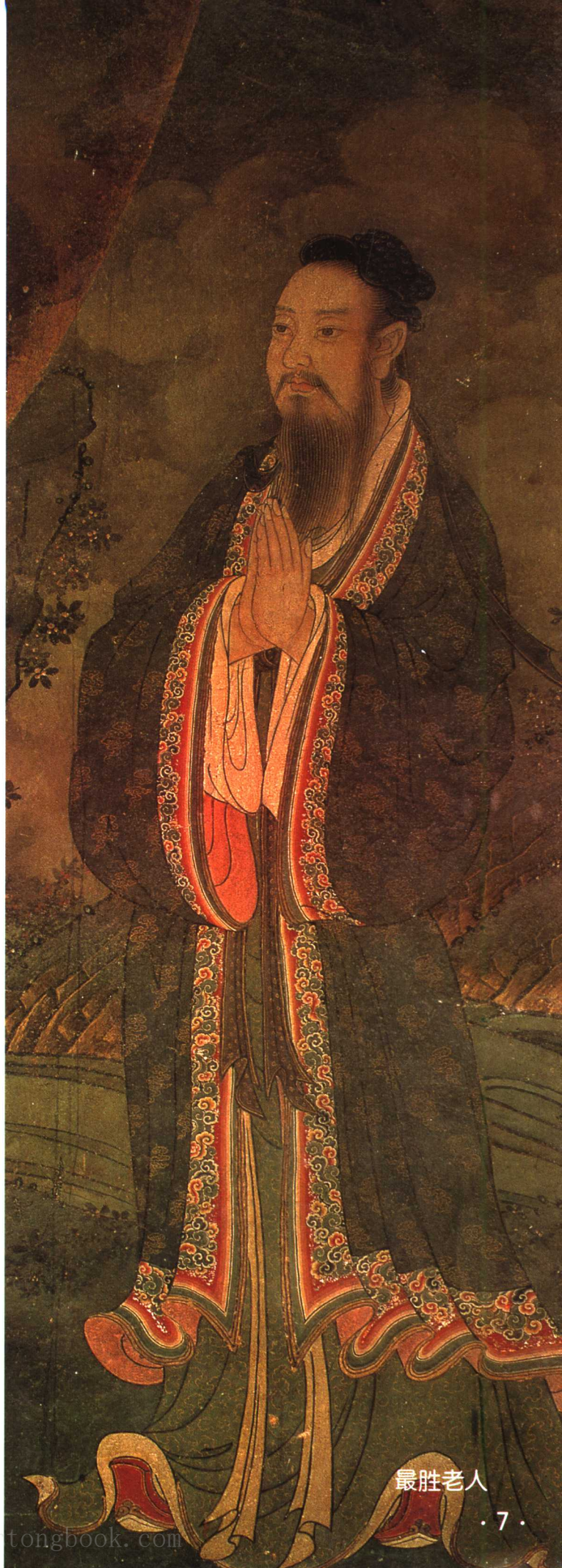




善财童子



月盖老人



最胜老人



爱子母



帝释天及侍从



广目天王



梵王及侍从



大自在天 增长天王



登 记

432308

No.

- 1、为了充分便利读者和提高图书的利用率，读者借书应按时归还。
- 2、图书不得污损、折角、涂写、撕毁或遗失，否则照章处理。

No.2-3

中国寺观壁画典藏丛书目录

第一辑

山西高平开化寺壁画

山西朔州崇福寺壁画

山西繁峙岩山寺壁画

山西稷山青龙寺壁画

山西洪洞广胜寺水神庙壁画

山西稷山兴化寺壁画

山西芮城永乐宫壁画

北京法海寺壁画

第二辑

西藏阿里托林寺壁画

西藏阿里古格王国遗址壁画

山西浑源永安寺壁画

河北石家庄毗卢寺壁画

山西繁峙公主寺壁画

山西新绛稷益庙壁画

山西汾阳圣母庙壁画

四川新津观音寺壁画

ISBN 7-5310-1656-7



9 787531 016564 >

ISBN 7-5310-1656-7/J·1351

定价：10 元