

第三卷

文心雕龙讲疏

# 范文澜全集

河北教育出版社

# 范文澜全集

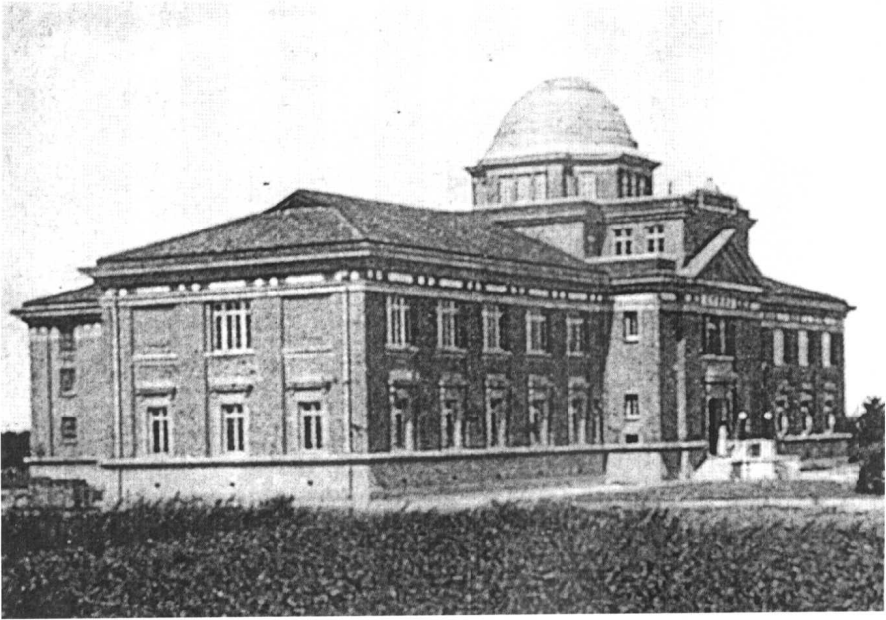
第三卷

文心雕龙讲疏

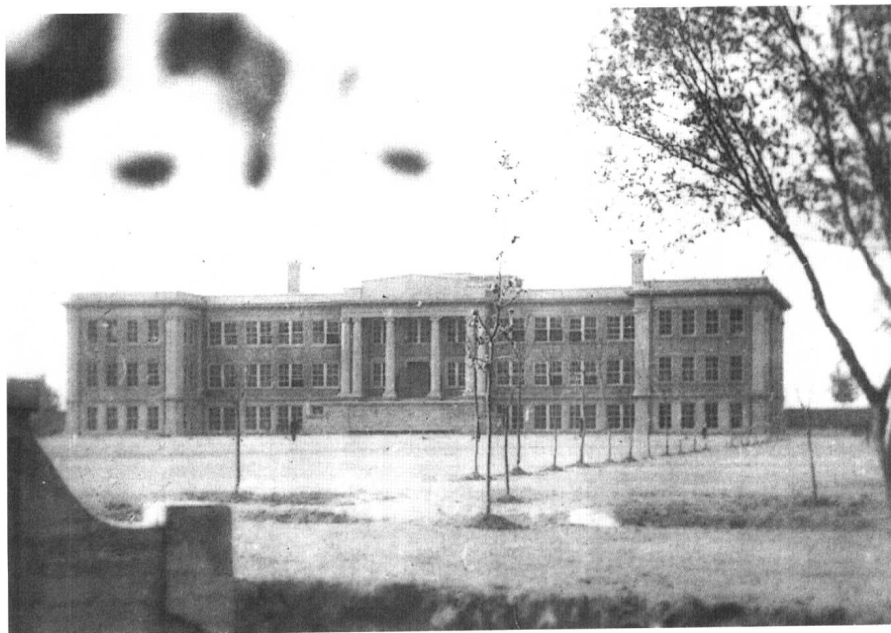
河北教育出版社



二十世纪二十年代在南开大学执教时留影

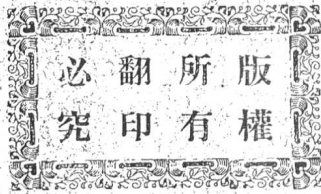


南开大学木斋图书馆（一九三七年被日军炸毁）



南开大学思源堂教学楼

中華民國十四年十月一日出版



定價 大洋壹元六角

著者 華北大學 范文瀾  
編輯員 范文瀾

印刷所 天津東新 懋印書局  
馬路

總發行所 天津東新 懋印書局  
馬路

代銷處

上海 棋盤街 科學儀器館  
 奉天 鼓樓北 科學儀器館  
 漢口 漢潤里 科學儀器館  
 西安省城廣濟街 科學儀器館  
 上海 三馬路 蟬隱廬

上海 寧波路渭水坊 西冷印社  
 天津 江東書局 直隸書局  
 北京 直隸書局

一九二五年《文心雕龙讲疏》出版时的版权页

## 编印说明

本卷收录《文心雕龙讲疏》一种，原为著者1923年在天津南开大学讲授《文心雕龙》的讲义。1925年由天津新懋书局排印出版。尔后，著者又在此书基础上对《文心雕龙》详加校注，成《文心雕龙注》一书，见《全集》第四、五卷。

本书是著者出版的第一部著述。现据原刊本重印，改正了一些误字。注疏格式，仍存原貌。

## 文心雕龙讲疏序

吾国论文之书，古鲜专籍。东汉之桓谭《新论》、王充《论衡》，杂论篇章，时有善言；然《新论》已佚，而传者不过数言；《论衡》虽存，而议论或涉偏激。自此以后，挚虞《流别》、李充《翰林》，为论文之专籍矣；而亦以搜辑残阙，难窥全豹，学者憾之。若夫曹丕《典论》，号为辨要；陆机《文赋》，亦称曲尽；然一则持捭利病，密而不周；一则泛论纤悉，实体未赅。

求其是非不谬，华实并隆，析源流，明体用；以骈俪之言，而有驰骋之势，含飞动之采，极瑰玮之观者；其惟刘彦和之《文心雕龙》乎！

《文心》之为书也，本乎道，师乎圣，体乎经，酌乎纬，变乎骚。缀文之士，苟能任力耕耨，奉为准则，是诚文思之奥府，而文学之津逮也。

晚近学子，好诋前修，而自炫新异；可喻于田巴之议稷下，犹未能譬于孟坚之嗤武仲也。扬己抑人，甘于谓陋，其何能读古人之书，而默契彦和之深意乎！

虽然，抑又有故焉。文心者，言为文之用心也。虽为论文之言，而摘翰振藻，炜烨其辞；杼轴献功，整齐其语，是以命意而曰“附会”，修辞而言“铨裁”，师古而称“通变”，别体而号“定势”，文术虽同，标名则殊，读者不察，或生曲解，或肆讥评；其故一也。加以征引之文，间有亡佚；辗转传钞，讹夺滋甚。苟不辨订错悞，纲罗散失，以诠释之，读者自易致迷；其故二也。



有此二故，《文心》一书，领悟者寡，诚无足怪；然窃尝深惜焉！乃者，吾友张伯苓手一编见视，则范君仲云之《文心雕龙讲疏》也。展卷诵读，知其征证详核，考据精审，于训诂义理，皆多所发明，荟萃通人之说，而折衷之，使义无不明，句无不达，是非特嘉惠于今世学子，而实有大勋劳于舍人也，爰乐而为之序。

民国十三年十一月梁启超

## 自序

予任南开学校教职，殆将两载，见其生徒好学若饥渴，孜孜无怠意，心焉乐之。亟谋所以饜其欲望者。会诸生时持《文心雕龙》来问难，为之讲释征引，惟恐惑迷，口说不休，则笔之于书；一年以还，竟成巨帙。以类编辑，因而名之曰《文心雕龙讲疏》。

论文之书，莫善于刘勰《文心雕龙》。旧有黄叔琳校注本。治学之士，相沿诵读，迄今流传百有馀年，可谓盛矣。惟黄书初行，即多讥难，纪晓岚云：

此书校本，实出先生；其注及评，则先生客某甲所为。先生时为山东布政使，案牌纷繁，未暇遍阅，遂以付之姚平山；晚年悔之，已不可及矣。

今观注本，纰缪弘多，所引书往往为今世所无，展转取载，而不著其出处。显系浅人之为。纪氏云云，洵非妄语。然则补苴之责，舍后学者，其谁任之？

曩岁游京师，从蕲州黄季刚先生治词章之学。黄先生授以《文心雕龙札记》二十馀篇，精义妙旨，启发无遗。退而深惟曰：“《文心》五十篇，而先生授我者仅半，殆反三之微意也。”用是耿耿，常不敢忘，今兹此编之成，盖亦遵师教耳。异日苟复捧手于先生之门乎，知必有以指正之，使成完书矣。

《文心雕龙札记》略例曰：

瑞安孙君《札迻》有校《文心》之语，并皆精美，兹悉取之，以入录。今人李详审言有《黄注补正》，时有善言，间或疏漏；兹亦采取而别白之。

序志篇云：“选文以定篇。”然则诸篇所举旧文，悉是彦和所取以为程式者，惜多有残佚；今凡可见者，并皆缮录，以备稽考。惟除《楚辞》《文选》《史记》《汉书》所载，其未举篇名，但举人名者，亦择其佳篇随宜移写。若有彦和所不载，而私意以为可作楷臬者，偶为抄撮，以便讲谈，非敢谓愚所去取尽当也。

窃本略例之义，稍拓其境宇，凡古今人文辞，可与《文心》相发明印证者，耳目所及，悉采入录。虽《楚辞》《文选》《史》《汉》所载，亦间取之，为便讲解计也。黄注有未善，则多为补正，其或不劳更张，则直书“黄注曰云云”；“黄注引某书云云”。

读《文心》，当知崇自然、贵通变二要义；虽谓为全书精神可也。讲疏中屡言之者，即以此故。又每篇释义，多陈主观之见解，自知鄙语浅见，无当宏旨，惟对从游者言，辄汨汨不能自己，因亦不复删去也。近时海内鸿硕，努力于文艺之复兴，汲汲如恐不及，高掌远跖，鸷骀者固乌足以追之。然窃谓一切读书之士，亦宜从而自勉，不得专责诸三数名宿，以为可以集事也。本此鄙怀，致忘愚昧，敬持此编，进之大雅诸君子，乞予严正之弹评。盖庶几《文心》真义，由此彰明；区区一人，亦得受教无已。咏“我观之子，我心写兮，我心写兮，是以有誉处兮”之诗，不禁馨香以祝之矣。

此编荷寿普暄先生任订正标点之劳，献替臧否，获益良多；复承喻虞涧先生与以各方助力，尤深钦感；刘君尚达、赵君兴邦，课馀校讎讹字，鲁鱼帝虎之弊盖鲜，亦可感佩；特书此，以识谢忱。

中华民国十二年绍兴范文澜

## 黄校本原序

刘舍人《文心雕龙》一书，盖艺苑之秘宝也。观其苞罗群籍，多所折衷，于凡文章利病，抉摘靡遗；缀文之士，苟欲希风前秀，未有可舍此而别求津逮者。若其使事遣言，纷纶葳蕤，罕能切究。明代梅子庚氏为之疏通证明，什仅四三耳；略而勿详，则创始之难也，又句字相沿既久，别风淮雨，往往有之；虽子庚自谓校正之功五倍于杨用修氏，然中间脱讹，故自不乏，似犹未得为完善之本。余生平雅好是书，偶以暇日，承子庚之绵蕞，旁稽博考，益以友朋见闻，兼用众本比对，正其句字；人事牵率，更历暑寒，乃得就绪；覆阅之下，差觉详尽矣。适云间姚子平山来藩署，因共商付梓。方今文治盛隆，度越先古，海内操奇觚弄柔翰者，咸有腾声实飞之思；窃以为刘氏之绪言馀论，乃斯文之体要存焉，不可一日废也。夫文之用在心，诚能得刘氏之用心，因得为文之用心，于以发圣典之菁英，为熙朝之黼黻，则是书方将为鱼兔之筌蹄，而又况于琐笺释乎哉。时乾隆三年，岁次戊午，秋九月。北平黄叔琳书。

### 《文心雕龙》元校姓氏

杨慎字用修	朱谋玮字郁仪	王一言字民法	谢兆申字耳伯
徐勣字兴公	柳应芳字陈父	王嘉弼字青莲	张振豪字俊度
许延祖字无念	商家梅字孟和	龚方中字仲和	郑胤骥字闲孟
程家燧字孟阳	徐应鲁字宗孔	孙良蔚字文若	王嘉宾字仲观
梅庆生字子庚	焦竑字弱侯	曹学佺字能始	许天叙字伯伦
孙汝澄字无挠	沈天启生字予	俞安期字羨长	王嘉丞字性凝

叶 遵字循甫 钟 惺字伯敬 钦叔阳字愚公 许延禔字无射  
陈阳和字道育 李汉燧字孔章 曾光鲁字古狂 来逢夏字景禹  
后学儒字醇季 王惟俭字损仲

## 南史本传

刘勰，字彦和，东莞莒人也。父尚，越骑校尉。勰早孤，笃志好学，家贫不婚娶，依沙门僧祐居，遂博通经论。因区别部类，录而序之、定林寺经藏，勰所定也。梁天监中，兼东宫通事舍人，时七庙飨荐已用蔬果，而二郊农社犹有牺牲。勰乃表言二效宜与七庙同改。诏付尚书议，依勰所陈。迁步兵校尉兼舍人如故。深被昭明太子爱接。初，勰撰《文心雕龙》五十篇，论古今文体。其序略云，“予齿在逾立，尝夜梦执丹漆之礼器，随仲尼而南行。寤而喜曰：大哉，圣人之难见也！乃小子之垂梦欤？自生灵以来，未有如夫子者也。敷赞圣旨，莫若注经；而马郑诸儒，弘之已精，就有深解，未足立家。唯文章之用，实经典枝条，五礼资之以成，六典因之致用。于是搦笔和墨，乃始论文，其为文用四十九篇而已。”既成，未为时流所称。勰欲取定于沈约，无由自达，乃负书候约于车前，状若货鬻者。约取读，大重之；谓深得文理，常陈诸几案。勰为文长于佛理，都下寺塔及名僧碑志，必请勰制文。敕与慧震沙门于定林寺撰经。证功毕，遂求出家，先爇须发自誓。敕许之，乃变服改名慧地云。

文心雕龙讲疏

## 文心雕龙上篇提要

### 第一组 文章之枢纽

序志篇云：“《文心》之作也，本乎道，师乎圣，体乎经，酌乎纬，变乎骚，文之枢纽，亦云极矣。”又诸子篇云：“洽闻之士，宜撮纲要；览华而食实，弃邪而采正；极睇参差，亦学家之壮观也。”谨据上说，定原道、征圣、宗经、正纬、辨骚、诸子六篇，为第一组。

### 第二组 自《易》衍出之文

宗经篇云：“论说辞序则《易》统其首。”谨据上说，定论说篇为第二组。

### 第三组 自《书》衍出之文

宗经篇云：“诏策章奏，则《书》发其源。”谨据上说，定诏策、章表、奏启、议对、书记五篇，为第三组。

### 第四组 自《诗》衍出之文

宗经篇云：“赋颂歌赞，则《诗》立其本。”谨据上说，定明诗、乐府、论赋、颂赞、杂文、谐隐六篇，为第四组。辨骚篇已列第一组，因其源出风、雅，故旁列之，而以论赋等篇属焉。

### 第五组 自《礼》衍出之文

宗经篇云：“铭谏箴祝，则《礼》总其端。”谨据上说，定祝盟、铭箴、谏碑、封禅、哀吊五篇为第五组。

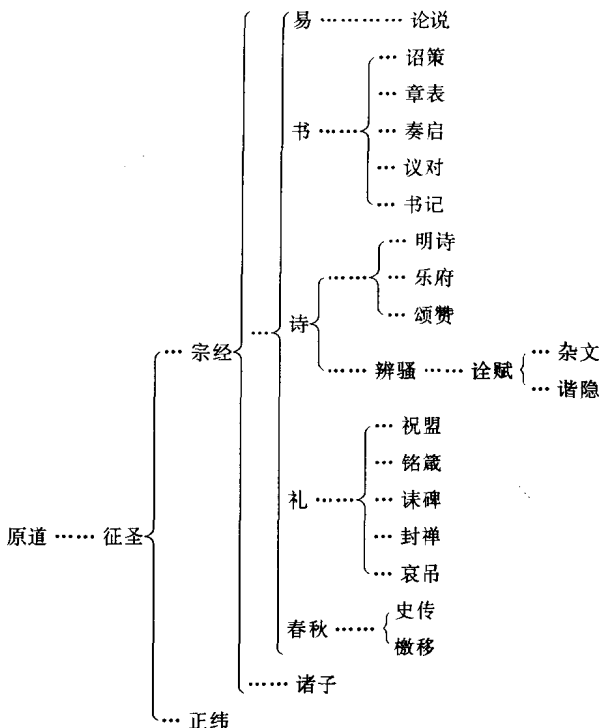
### 第六组 自《春秋》衍出之文

宗经篇云：“纪传移檄，则《春秋》为根。”谨据上说，定史传、



檄移二篇，为第六组。

右六组共文二十五篇列表如下：



(说明)原道篇云：“道沿圣以垂文，圣因文而明道；旁通而无滞，日用而不匮。”征圣篇云：“先王圣化，布在方册；夫子风采，溢于格言。”宗经篇云：“三极彝训，其书言经。经也者，恒久之至道，不刊之鸿教也。”谨据上义，首列原道，次列征圣，三列宗经。

圣之旁出为纬。原道篇云：“玄圣创典，素王述训，莫不原道；心以敷章，研神理而设教。”正纬篇云：“经显，圣训也；纬隐，神教也。”又云：“前世符命，历代宝传；仲尼所撰，序录而已。”据此，知纬之为义，虽非配经，而往圣之所研撰，正不可概目以譎诡也。

经之旁出者为诸子。诸子篇云：“繁辞虽积，而本体易总；述道