

图解

Plant 种植设计

景观植物设计 / 1

骁毅文化 编



机械工业出版社
CHINA MACHINE PRESS



Plant 种植设计



图
解

饶毅文化 编

 机械工业出版社
CHINA MACHINE PRESS

本书由实际案例出发，精选了39套精彩的植物景观设计案例，汇集数百种常见的景观植物，详尽地介绍了案例中景观植物的形态、栽培、繁殖、应用等内容。同时，读者可通过书中实际案例的植物搭配，为设计工作找到实际应用的依据和灵感。

本书内容新颖、实用，操作性强，是一本具有较高参考价值的园林工程类书籍，适用于园林专业的学生及设计从业人员。

图书在版编目（CIP）数据

图解种植设计/骁毅文化编.-北京：机械工业出版社，2011.10

ISBN 978-7-111-35643-1

I.①图… II.①骁… III.①园林植物-园林设计
IV.①TU986.2

中国版本图书馆CIP数据核字（2011）第166168号

机械工业出版社（北京市百万庄大街22号 邮政编码100037）

策划编辑：张大勇 责任编辑：张大勇

责任印制：杨 曦

保定市中国画美凯印刷有限公司印刷

2011年10月第1版第1次印刷

184mm×260mm·9.25印张 210千字

标准书号：ISBN 978-7-111-35643-1

定价：56.00元

凡购本书，如有缺页、倒页、脱页，由本社发行部调换

电话服务

网络服务

社服务中心：（010）88361066

门户网：<http://www.cmpbook.com>

销售一部：（010）68326294

教材网：<http://www.cmpedu.com>

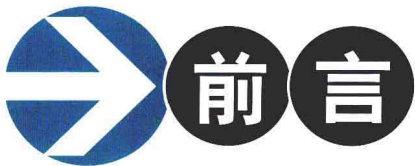
销售二部：（010）88379649

读者购书热线：（010）88379203

封面无防伪标均为盗版



FOREWORD



在我国的城市化进程和环境建设以前所未有的高速度向前推进的今天，景观建设已经成为城市建设的重要组成部分。建筑景观、园林景观、大地景观等概念的逐渐成熟，景观房型、景观住宅等居住理念也越来越家喻户晓，街头绿地、公共空间景观、城市周边景区、滨水景观等各种城市公共绿地及旅游休闲场所的建设得以日益重视，这些都为园林景观行业及从业者带来了难得的发展机遇。

园林景观设计师从事的工作领域涉及环境景观建设的诸多要素，因此需要从业人员具备良好的工作素质。比起大刀阔斧的城市规划、热情张扬的建筑设计，景观设计师更多的专注于城市环境的精雕细琢，所以又称为城市美容师。他们不是简单地做设计、画画图样，一个优秀的景观设计师不仅要懂得城市规划、建筑学、园林工程学的知识。更需要了解自然科学，熟知园林植物学，掌握植物景观、环境规划设计的技能。

我国目前园林景观从业人员严重不足，尤其是具备一定专业技能的从事一线设计、施工、管理的人才。本书由实际案例出发，为城市规划师、建筑师、景观设计师以及在校学生精选了39套精彩的植物景观设计案例，汇集数百种常见的景观植物，详尽地介绍了案例中景观植物的形态、栽培、繁殖、应用等内容。同时，设计人员可通过书中实际案例的植物搭配，为设计工作找到实际应用的依据和灵感。本书内容新颖、实用，操作性强，是一本具有较高参考价值的园林工程类书籍，适用于园林专业的学生及设计从业人员。

参与本书编写的有梁越、程波、赵延辉、张宁、杨淳、刘文杰、江乐兴、廖文江、王敏、陈艳、桑文锦、潘桂霞、刘栋梁、贾春琴、邓毅丰、王健、刘磊、周东明、谢永亮、马禾午、张志贵等人。



→ 目 录

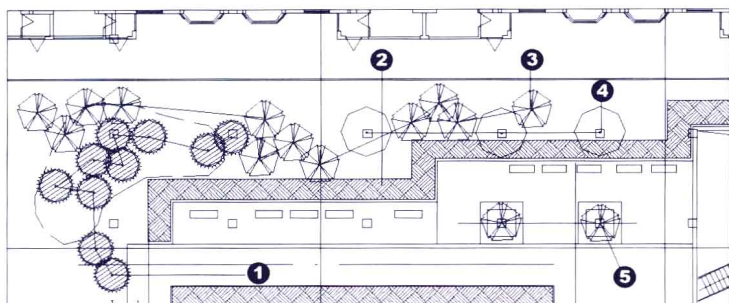
CONTENTS

前言

前言..... 1	前言..... 1
案例1..... 1	案例1..... 55
案例2..... 4	案例2..... 57
案例3..... 8	案例3..... 61
案例4..... 10	案例4..... 64
案例5..... 11	案例5..... 67
案例6..... 13	案例6..... 73
案例7..... 14	案例7..... 76
案例8..... 15	案例8..... 77
案例9..... 16	案例9..... 80
案例10..... 20	案例10..... 85
案例11..... 25	案例11..... 92
案例12..... 28	案例12..... 95
案例13..... 30	案例13..... 98
案例14..... 33	案例14..... 102
案例15..... 37	案例15..... 103
案例16..... 39	案例16..... 115
案例17..... 42	案例17..... 121
案例18..... 44	植物索引..... 141
案例19..... 47	
案例20..... 49	
案例21..... 51	
案例22..... 53	

北方篇

» 案例1



※ 苗木表

序号	名称
1	桧柏
2	大叶黄杨
3	木槿
4	龙爪槐
5	紫玉兰

» 桧柏 *Sabina chinensis* |||

柏科刺柏属，又名圆柏，常绿乔木，高可达20m，胸径3.5m，树冠尖塔形或圆锥形。我国大部分地区均能种植。



园林用途：

桧柏在庭院中用途极广，可作绿篱或观赏树，又宜作桩景、盆景材料。



温度及光照：

喜温凉气候，较耐寒。喜光，幼树耐阴。

土壤及水分： 适肥厚湿润砂质壤土，能生于酸性、中性及石灰质土壤中，对土壤的干旱及潮湿均有一定的抗性。桧柏耐干旱，浇水不可偏湿，不干不浇；梅雨季节要注意盆内不能积水，夏季高温时，要早晚浇水，保持盆土湿润即可，常喷叶面水，可使叶色翠绿。

特点： 对多种有害气体有一定抗性，是针叶树中对氯气和氟化氢抗性较强的树种。对二氧化硫的抗性显著胜过油松。能吸收一定数量的硫和汞，阻尘和隔声效果良好。



» 大叶黄杨 *Euonymus japonicus* Thunb

卫矛科黄杨属，又名青卫矛、正木、扶芳树、四季青、七里香、日本卫矛，常绿小乔木或灌木，高可达5m，小枝近四棱形，花期6~7月，果熟期9~10月，我国中部及北部各省均能种植。

园林用途： 观叶树种，园林中常用作绿篱及背景种植材料，亦可丛植草地边缘或列植于园路两旁；同时也能修饰成型，还可作为室内盆栽观赏。

温度及光照： 喜温暖湿润气候，亦较耐寒；喜光，亦较耐阴。

土壤及水分： 要求肥沃疏松的土壤，极耐修剪整形。

特点： 对二氧化硫抗性较强。



» 木槿 *Hibiscus syriacus*

锦葵科木槿属，落叶灌木或小乔木，株高3~6m，在我国各地均有栽培。



园林用途：

在园林绿化中，常作花篱、绿篱及庭院布置，墙边、水滨种植也很适宜。



温度及光照：

喜阳光也能耐半阴，耐寒，在华北和西北大部分地区都能露地越冬。



土壤及水分：

对土壤要求不严，较耐瘠薄，能在黏重或碱性土壤中生长，惟忌干旱，生长期需适时适量浇水，经常保持土壤湿润。



特点：

木槿管理比较粗放，耐修剪，抗性强，它对二氧化硫、氯气等有害气体具有很强的抗性，同时又有滞尘的功能，也是美化、净化空气的好树种。

» 龙爪槐 *Sophora japonica cv. Pendula* |||||

豆科，落叶乔木，树冠如伞，状态优美。产于我国华北、西北地区。



园林用途：

观赏价值很高，可对植、列植，叶、花供观赏，其姿态优美，是优良的园林树种。



温度及光照：

喜光，稍耐阴。能适应干冷气候。



土壤及水分：

喜生于土层深厚、湿润肥沃、排水良好的砂质壤土；深根性，根系发达，抗风力强，萌芽力亦强，寿命长。



特点：

龙爪槐的伞状造型若想达到理想的形状和大小，修剪至关重要，其中包括夏剪和冬剪，一年各一次。夏剪在生长旺盛期间进行，要将当年生的下垂枝条短截2/3或3/4，促使剪口发出更多的枝条，扩大树冠；到了冬季，要进行一遍仔细的修剪，这期间的修剪主要是调整树冠。



» 金叶女贞 *Ligustrum quihoui* Carr

木犀科女贞属，半绿小灌木，高2~3m，冠幅1.5~2m，主要分布在我国华北南部至华北北部地区。



- 园林用途：** 金叶女贞观赏效果极佳。在庭院中，适作绿篱或剪成球状绿化观赏，也可作嫁接桂花的砧木。
- 温度及光照：** 性喜光，稍耐阴，耐寒能力较强。在北方，小气候好的避风处，金叶女贞冬季可以保持不落叶。
- 土壤及水分：** 金叶女贞适应性强，对土壤要求不严格，在我国长江以南及黄河流域等地的气候条件均能适应，生长良好。
- 特点：** 金叶女贞抗病力强，能抗有毒气体，很少有病虫害危害。

» 鸢尾 *Iris tectorum* |||||

鸢尾科鸢尾属，又名紫蝴蝶、蓝蝴蝶、乌鸢、扁竹花，多年生宿根性直立草本，高约0.3~0.5m，原产于我国中部的一种花卉，现在主要分布在我国中原、西南和华东一带。



园林用途：

重要的庭院花卉之一，是花坛及庭院绿化的良好材料，也可用作地被植物，有些种类为优良的鲜切花材料。



温度及光照：

喜阳光充足，气候凉爽，耐寒力强，亦耐半阴环境。露地生长的最适温度为15~17℃，白天持续的高温可用遮阴网遮挡。它不仅能减少直接的太阳辐射，而且还能提高温度。露天栽培最低和最高温度为5℃和25℃。对于土壤温度，应保持和温室生长时相同。



土壤及水分：

适度湿润，排水良好，富含腐殖质略带碱性的黏性土壤，生于沼泽土壤或浅水层中。浇水视情况而定，露地栽培生长期每周浇水1次，随着气温的降低浇水量逐渐减少。



特点：

鸢尾花有着非常强韧的生命力。但是由于它是制造香水的原料，因此相当受尊重，也广被使用。



» 紫叶李 *Prunus cerasifera* cv. *Pissardii* |||||

蔷薇科李属，落叶小乔木，又名红叶李，高可达8m，原产亚洲西南部，我国华北及其以南地区广为种植。



园林用途：

3~4月，叶紫红色，花淡粉红，非常适合点缀在庭院中。



温度及光照：

为暖温带树种，喜阳光，在荫蔽环境下叶色不鲜艳。喜温暖气候，有一定的抗旱能力。

土壤及水分： 对土壤适应性强，不耐干旱，较耐湿，但在肥沃、深厚、排水良好的黏质中性、酸性土壤中生长良好，不耐碱。以砂砾土为好，黏质土亦能生长，根系较浅，萌生力较强。

特点： 在冬季植株进入休眠或半休眠期后，要把瘦弱、病虫、枯死、过密等枝条剪掉。



» 珍珠梅 *Sorbaria kirilowii* (Regel) Maxim

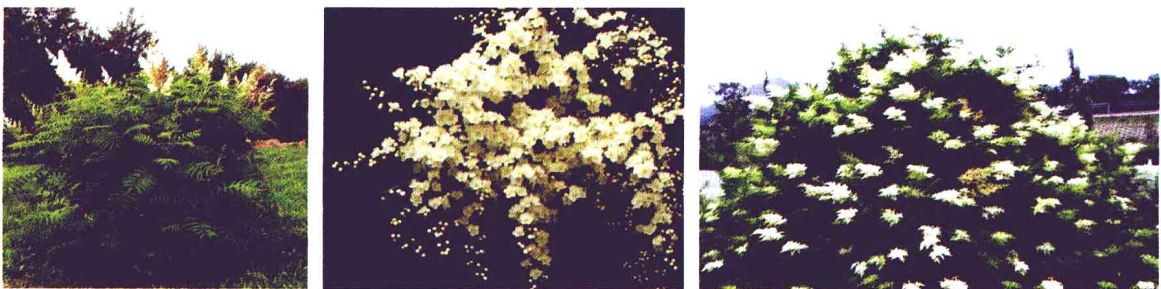
蔷薇科珍珠梅属，灌木，高可达2m，我国河北、山西、山东、河南、陕西、甘肃、内蒙古等地均有分布。

园林用途： 珍珠梅株丛丰满，枝叶清秀，贵在缺花的盛夏开出清雅的花而且花期很长，非常适合在庭院中孤植、列植、丛植或作花篱。

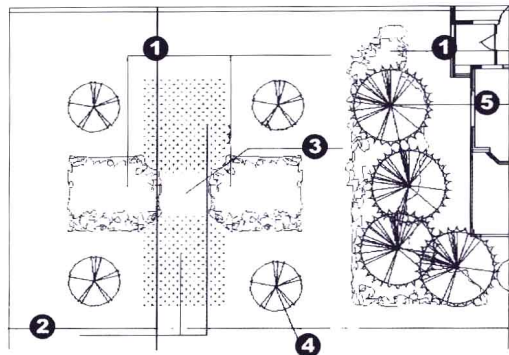
温度及光照： 喜光又耐阴，耐寒，性强健。

土壤及水分： 对土壤要求不严，但是栽培在深厚肥沃的砂质壤土中则生长更好，开花更繁茂。春季干旱时要及时浇水；夏秋干旱时，浇水要透，以保持土壤不干旱；入冬前还需浇1次防冻水。

特点： 对多种有害细菌具有杀灭或抑制作用。同时，其茎皮、枝条和果穗可入药，能活血散瘀，消肿止痛。



» 案例3



※ 苗木表

序号	名称	
1	丰花月季	
2	鸢尾	见北方-案例2 (p6)
3	松柏	见北方-案例1 (p1)
4	紫玉兰	见北方-案例1 (p4)
5	华山松	



» 丰花月季 *Rosa hybrida* |||||

蔷薇科蔷薇属，丛生性落叶灌木，春末至秋季均开花，我国东北南部至华南、西南均能栽植。



园林用途：

常丛植、片植、行植于草坪、林地、路旁，也适宜作沿墙的花篱和独立的花屏或花圃镶边。



温度及光照：

阳性，喜温暖气候，如果光照不足，则很难开花，耐寒性较强，耐粗放管理。



土壤及水分：

浇水要渗入根部，营养丰富、排水良好的土壤最佳。



特点：

一般都采用扦插繁殖，亦可分株、压条繁殖；扦插一年四季均可进行，但以冬季或秋季的硬枝扦插为宜。



» 华山松 *Pinus armandii* Franch

松科松属，又名五针松，常绿乔木，高可达35m，胸径1m；树冠为圆锥形，主产我国北部、中部至西南部高山。

园林用途： 在园林中可用作园景树、庭荫树、行道树及林带树、亦可用于丛植、群植，同时也是高山风景区之优良风景林树种。

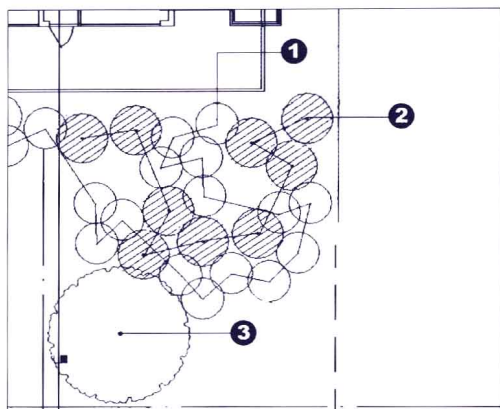
温度及光照： 阳性树，但幼苗略喜庇荫。较耐寒，自然分布区年平均气温多在15℃以下，甚至可耐-31℃的低温。不耐炎热，在高温季节长的地方生长不良。

土壤及水分： 能适应多种土壤，最宜深厚、湿润、疏松的中性或微酸性壤土。不耐盐碱土。生长地区年平均相对湿度大于70%。

特点： 华山松不仅是风景名胜树及薪炭林，还能涵养水源，保持水土，防止风沙，也是很好的建筑木材和工业原料。



» 案例4



※ 苗木表

序号	名称	
1	连翘	
2	桧柏	见北方-案例1 (p1)
3	银杏	



» 连翘 *Forsythia suspensa* (Thunb.) vahl. |||||

木犀科连翘属，又名黄花条、连壳、青翘、落翘、黄奇丹等，落叶灌木，高2~4m，分布于我国河北、山西、陕西、甘肃、宁夏、山东、江苏、河南、江西、湖北、四川及云南等地区。



园林用途：

早春先叶开花，花开香气淡艳，满枝金黄，艳丽可爱，是早春优良观花灌木。适宜种植于建筑边或路边等，也宜于溪边、岩石、假山下栽种，因根系发达，可作花篱或护堤树栽植。



温度及光照：

喜光，有一定程度的耐阴性，耐寒性较佳。



土壤及水分：

耐干旱，怕涝，对土壤要求不高，抗病虫害能力强。



特点：

连翘的萌生能力强，在平茬后的根桩或干支，都能繁殖萌生，较快地增加分株的数量，增大分布幅度。同时，连翘也是清热解毒的中药，主治热病初起、风热感冒、发热、心烦、咽喉肿痛、急性肾炎等。



» 银杏 *Ginkgo biloba*

银杏科银杏属，落叶乔木，胸径可达4m，5月开花，10月成熟，主要分布在我国山东、江苏、四川、河北、湖北、河南等地。



园林用途：

银杏树姿雄伟壮丽，叶形秀美，寿命长，又少病虫害，最适宜用于行道树、庭荫树、观赏树。



温度及光照：

喜气候温和，阳光充足，水分充足的地方。



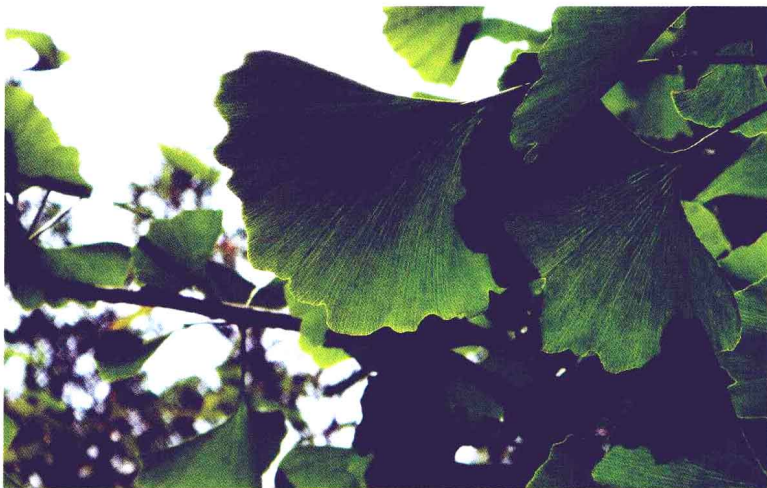
土壤及水分：

适应性强，对气候土壤要求很宽泛。

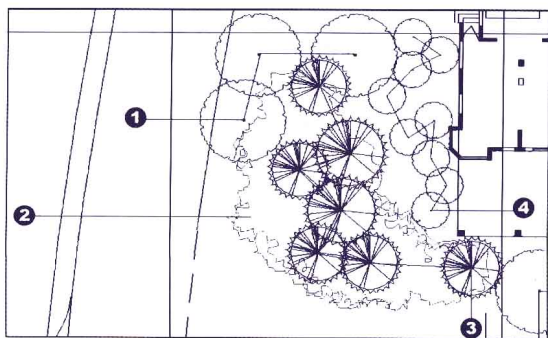


特点：

具有抗污染、抗烟火、抗尘埃等功能，可在工业区、住宅小区、城镇、人口密集地、休闲小区等按一定比例种植，自然净化空气，减少大气层悬浮物含量，提高空气质量。银杏还有涵养水源，防风固沙，保持水土等功效。



» 案例5



※ 苗木表

序号	名称	
1	垂柳	
2	丰花月季	见北方-案例3 (p8)
3	华山松	见北方-案例3 (p9)
4	珍珠梅	见北方-案例2 (p7)



» 垂柳 *Salix babylonica* |||||

杨柳科柳属，落叶乔木，又名垂枝柳、倒挂柳等，高可达18m，胸径1m，树冠倒广卵形，分布于我国长江流域及其以南各省区平原地区，华北、东北有栽培。



园林用途：

在庭院中，可孤植、列植等，最宜配置在湖岸水池边，是固堤护岸的重要树种。



温度及光照：

阳性，喜温暖。



土壤及水分：

耐水湿，短期水淹至树顶不会死亡，树干在水中能生出大量不定根。高燥地及石灰性土壤亦能适应，过于干旱或土质过于黏重生长差，喜肥沃湿润。



特点：

对二氧化硫、氟化氢、氯气的抗性和吸收能力强，并有减弱噪声的功能。

