

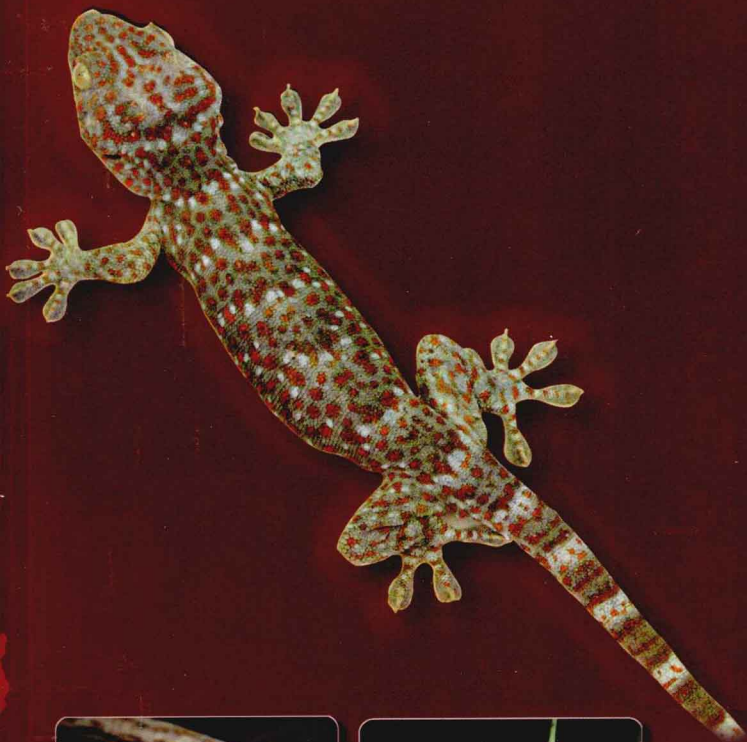
全国十所高等院校中药学教授联合倾力打造
中国科学院植物研究所中国植物图像库推荐



中 草 药

识别与应用

下册



广东省出版集团
广东人民出版社

主编 刘基柱 副主编 姬生国 严寒静

图书在版编目(CIP)数据

中草药识别与应用. 下册/刘基柱主编. —广州:

广东人民出版社, 2011. 8

ISBN 978-7-218-07151-0

I. ①中… II. ①刘… III. ①中药鉴定学 IV.

①R282. 5

中国版本图书馆CIP数据核字(2011)第095171号

中草药识别与应用. 下册 刘基柱主编  版权所有翻印必究

出版人: 金炳亮

责任编辑: 陈志强

装帧设计: 陈玲

责任技编: 陈瑶

出版发行: 广东人民出版社

地 址: 广州市大沙头四马路10号(邮政编码: 510102)

电 话: (020) 83798714(总编室)

传 真: (020) 83780199

网 址: <http://www.gdpph.com>

经 销: 广东省出版集团图书发行有限公司

印 刷: 汉鼎印务有限公司

书 号: ISBN 978-7-218-07151-0

开 本: 787毫米×1092毫米 1/16

印 张: 22 字数: 500千字

版 次: 2011年8月第1版 2011年8月第1次印刷

印 数: 10000册

定 价: 68.00元

如发现印装质量问题, 影响阅读, 请与出版社

(020-84214487) 联系调换

售书热线: (020) 84214487

中草药识别与应用

下册

主 编 刘基柱
副主编 姬生国 严寒静
摄影 关基想 邬坤乾 刘基柱
编 委 (按姓氏笔画排序)

马泽新 (北京中医药大学)

王 琪 (石河子大学药学院)

王春雷 (河南中医学院)

卢 颖 (北京中医药大学)

宁上青 (广西征中医学院)

刘基柱 (广东药学院)

严寒静 (广东药学院)

李 峰 (山东中医药大学)

杨红兵 (湖北中医学院)

杨树德 (云南中医学院)

冼建春 (广州中医药大学)

胡旭光 (广东药学院)

姬生国 (广东药学院)

蒋桂华 (成都中医药大学)

韩 彬 (广东药学院)

广东省出版集团
广东人民出版社

· 广州 ·

作者介绍

刘基柱

广东药学院副教授。从事中药学研究20余年，历任广东药学院药用植物与中药鉴定学教研室主任、中药标本馆主任。主要讲授《药用植物学》、《中药鉴定学》和《中药商品学》等课程，并多次前往香港大学专业进修学院讲学。发表学术论文13篇，出版《常用中草药鉴别与应用彩色图谱》、《药用植物学野外实习手册》等著作14部（其中9部任主编，2部任副主编，参编教材3部）。先后主持和参与了部（省）级以上课题多项，荣获广东省“南粤教书育人优秀教师”等称号。

姬生国

广东药学院教授，博士，硕士生导师。多年来一直从事生药学、中药鉴定学、药用植物学的教学和中药资源、质量标准的研究工作。主要研究方向是中药活性成分的基因调控以及中药活性成分筛选、中药新药研究。先后主持和参与了教育部、省级、厅级等多项科研及教学课题，获得科研、教学成果10余项。发表学术论文30余篇，其中SCI收录的文章2篇。主编和参编教材10余部。

严寒静

广东药学院副教授，博士。主要从事药用植物及中药资源开发利用方面的教学和研究工作。曾先后主持、参与了科技部科技平台项目、广东省自然科学基金、广东省科技厅科技项目、广东省科普项目等各类科研项目10余项。发表学术论文20多篇，合作出版专著、教材4部。

序

Foreword

中药是中华民族传承文化的瑰宝，源远流长，为人类的繁衍昌盛作出了不可磨灭的贡献。广义的中药包括药材、饮片、复方及其制剂，普及中药知识是继承祖国药学遗产的重要组成部分。

庚寅伊始，编著者在总结多年中药教学工作经验基础上，结合中药发展中存在的问题，编撰了《中草药识别与应用》一书。

该书共分为三册。本册收载了常用中草药149种，并附有原植（动）物的生态和药材（饮片）数码彩色照片，图文并茂、内容翔实、文字简练、科学实用。

该书体现了传统中医药学的特点，并结合最新的研究成果和临床经验，集药材的来源、生境、产地、采收加工、原植（动）物形态、药材性状、主要化学成分、现代药理作用、性味归经、用法用量、常用复方为一

体，并佐以原色图片，以便于人们在实际应用中更加准确地加以鉴别和应用，具有实用性、科学性、传承性和普及性等明显特征，是一部很有价值的中药学科普著作。

阅读此书，颇感中药传承后继人才济济，在该著作付梓出版之时特写寥寥数语，不成为序，谨祝中药发扬光大。

并赋诗一首，供同道在科学发展中药的进程中共勉之：**国药济世薪火燃，经方组
分药效涵；秉承探究须奋起，延伸发扬赖
真传。**

中国商品学会副会长
北京中医药大学教授
张贵君 于北京
2010年2月22日

前言

Preface

全书共分三册，将陆续出版。选取的中草药种类以《中华人民共和国药典》、《现代中药材商品通鉴》、《全国中草药汇编》等收录的广泛应用的为主。

每册图书均按药用部位分为八章。有些植物以不同部位入药的，本书以其最常用的药材为主进行描述，其他的则在附注里进行备述。每章项下按中药笔画编排，同属植（动）物均随一个中药编排在一起，以利于读者的比较鉴别。有些中药有数种植（动）物来源的，也依据《中华人民共和国药典》作了收载。如升麻收载了升麻、兴安升麻、大三叶升麻；白前收载了柳叶白前、芫花叶白前；水蛭收载了蚂蟥、水蛭等。

本书采用图文并茂的形式介绍中草药，将原植（动）物照片和药材（部分除外）照片放在一个或者两个图版内，以便于读者阅读比较。原植（动）物照片主要由编著者实地拍摄，部分则由各专家、学者提供。注重表现原植物的形态特征，特别是叶、花、果及与其他同属植物的区别。药材图片均配有比例尺，以利于读者识别其大小。为了节约篇幅，叶类及全草类中草药均未拍摄药材图片，可参照植物形态进行识别。

编著本书的参考资料有《中华人民共和国药典》、《中国植物志》、《中药志》、《现代中药材商品通鉴》、《地方习用药材》、《中华本草》、《中国民间百草良方》、《常用中药八百味精要》及有关论文研究。

在编著过程中，承蒙各位专家、学者的不吝指教。陈又生、马炜梁、王栋、刘冰、孙观灵、张军、周繇、郭智军、施忠辉、刘演、张宏伟、孙松平、沈剑、尹攀、张舜瑶、佚名等同仁提供了部分照片，在此深表感谢。

由于整理和编写的水平有限，错误和遗漏之处在所难免，请读者多加指正。

凡例

Explanatory notes

本书共分为8章，收载常用中草药149种，附原植（动）物图和药材图700余幅。每种中药首先记载其通用的中文名及拉丁名，然后按别名、来源、生境产地、采收加工、植（动）物形态、性状、化学成分、药理、性味归经、功能与主治、用法用量、药方选录及附注等项进行叙述。

一、别名

为药材商品流通领域使用的名称；地区性使用的常用名称在括号内标明主要使用地区。

二、来源

记载中草药所属的科名、种名、拉丁学名和药用部位，以及不同药用部位或来源的药材名称。

三、生境产地

介绍中草药的自然分布，对于分布广泛的品种列举其主要产地或者道地产区，以利于识别、采集。

四、采收加工

包括采收时间以及加工的方法。

五、植（动）物形态

概述原植（动）物的形态特征，对于一种中草药下有数种植（动）物来源的，简述其区别。

六、性状

描述药材的形状、大小、颜色、质地、断面、气味等。

七、化学成分

列举药材所含主要成分的类型、名称及含量。

八、药理作用

主要是根据文献报道，选择其中比较可靠和成熟的内容择要介绍。

九、性味归经

简述药材的药性，及药物发挥治疗作用的具体部位。

十、功能与主治

描述该中药的主要作用以及适宜病症等内容。

十一、用法用量

煎服用量指干燥药物成人一日常用量，鲜品加倍。外用药无特殊要求者只写适量。有不同炮制品的写明不同炮制品的性味功用。同时写明用药禁忌以及注意事项。

十二、药方选录

选取功效确切、被医师广为使用的验方。

十三、附注

叙述正文未完的内容，作为补充。

part 1 根及根茎类



八角莲	10
千年健	12
山豆根	14
山慈菇	16
干姜	18
升麻	20
天葵子	24
北豆根	26
甘遂	28
白前	30
徐长卿	34
当归	36
红芪	38
红景天	40
防己	42
苕麻根	44
远志	46
虎杖	48
金果榄	50
香附	52
拳参	54
绵马贯众	56
葛根	60
雷公藤	62
漏芦	64
锁草	68
薤白	70
魔芋	72

part 2 果实及种子类



刀豆	76
白扁豆	78
赤小豆	80
淡豆豉	82
大枣	84
山楂	86
马兜铃	88
天仙子	92
无花果	94
丝瓜络	96
冬瓜皮	98

白果	100
石榴皮	104
龙眼肉	106
亚麻子	108
花椒	110
苍耳	112
罗汉果	114
南鹤虱	116
鹤虱	118
急性子	120
枳椇子	122
荔枝核	124
葶澄茄	126
莲子	128
预知子	130
葶苈子	134
黑芝麻	138
路路通	140
罂粟壳	142
稻芽	144

part 3 花类



丁香	148
月季花	150
木棉花	154
合欢花	156
松花粉	158
闹羊花	160
腊梅花	162

part 4 叶类



九里香	166
布渣叶	168
汉桃叶	170
龙俐叶	172
苦丁茶	174
臭梧桐叶	176
番泻叶	178

part 5 茎木类



大血藤	182
川木通	184
竹茹	186
扶芳藤	188
鸡血藤	190
青风藤	192
海风藤	194

part 6 全草类



一枝黄花	198
凤尾草	200
白花蛇舌草	202
老鹳草	204
陆英	206
卷柏	208
垂盆草	210
景天三七	212
泽兰	214
败酱草	216
荠菜	218
香薷	220
鬼针草	222
浮萍	224
积雪草	226
断血流	228
紫花地丁	230
蒲蓄	232
薄荷	234

part 7 动物类



土鳖虫	238
乌梢蛇	240
金钱白花蛇	244
蕲蛇	246
五倍子	248
水牛角	252
水蛭	254
牛黄	256
瓦楞子	258
石决明	260

牡蛎	262
珍珠	264
蛤壳	266
全蝎	268
地龙	270
阿胶	272
鸡内金	274
龟甲	276
穿山甲	278
桑螵蛸	280
海马	282
海龙	284
海螵蛸	286
羚羊角	288
鹿茸	290
斑蝥	294
蛤蚧	296
蛤蟆油	298
蟾酥	300
蜂蜜	302
蜈蚣	304
熊胆	306
蝉蜕	308
僵蚕	310
鳖甲	312
麝香	314

part 8 矿石类

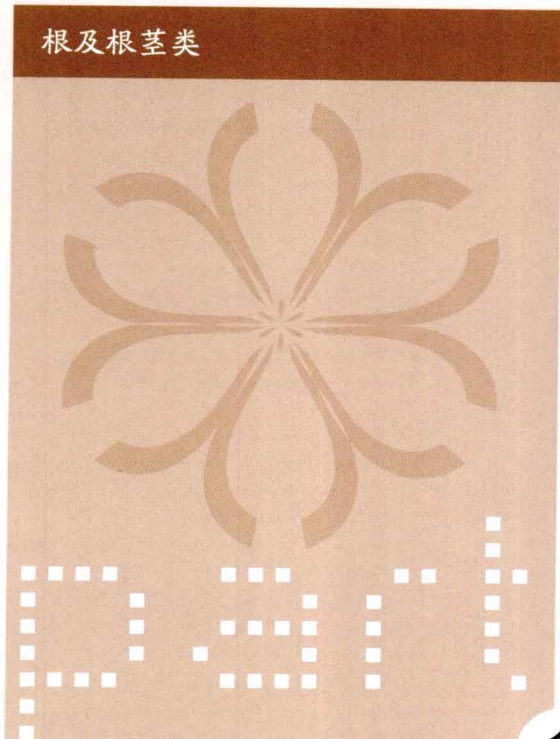


石膏	318
龙骨	320
白矾	322
朱砂	324
自然铜	326
芒硝	328
炉甘石	330
青礞石	332
胆矾	334
滑石	336
硫黄	338
雄黄	340
磁石	342
赭石	344

附录

药材中文名索引	346
药材拉丁名索引	350

根及根茎类



1



第一章

根及根茎类



指以植物的地下部分入药的药材总称，其药用部位分别属于植物的根和根茎两种不同器官。一般在秋、冬季节，或春初进行采收。





八角莲 *Rhizoma et Radix Dysosmae Versipellis*

【别名】金魁莲、旱八角、一把伞、独叶一枝花。

【来源】小檗科植物八角莲 *Dysosma versipellis* (Hance) M.Cheng 的干燥根及根茎。

【生境产地】生于海拔 300 ~ 2200m 的山坡林下阴湿处。主产于安徽、浙江、福建、江西、湖北、广西、云南、贵州和四川等地。

【采收加工】全年均可采，秋末为佳。全株挖起，除去茎叶，洗净泥砂，晒干或烘干备用，切忌受潮。

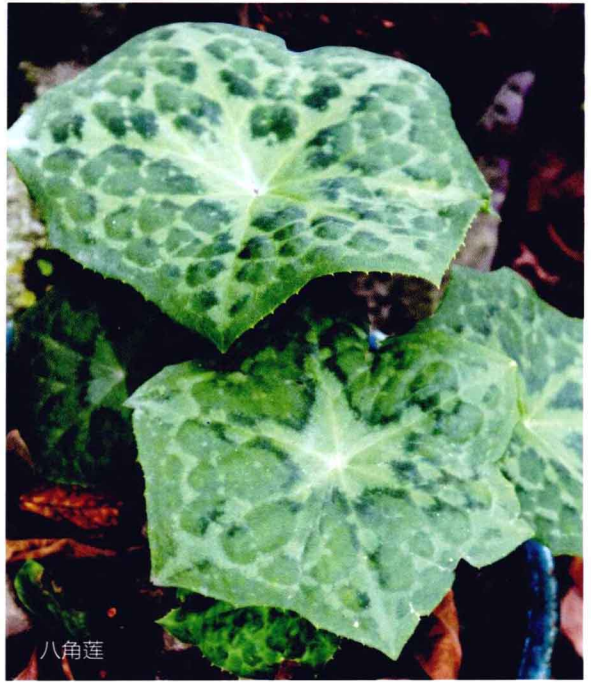
【植物形态】

多年生草本，茎直立，高20~30cm。不分枝，无毛，淡绿色。根茎粗壮，横生，具明显的碗状节。

叶 茎生叶1片，有时2片，盾状着生；叶柄长10~15cm；叶片圆形，常掌状深裂几达叶中部，边缘4~9浅裂或深裂，裂片楔状长圆形或卵状椭圆形，先端锐尖，边缘具针刺状锯齿，上面无毛，下面密被或疏生柔毛。

花 花5~8朵排成伞形花序，着生于近叶柄基处的上方近叶片处；花梗细，花下垂，花冠深紫色；萼片6，外面被疏毛；花瓣6，勺状倒卵形；雄蕊6；子房上位，1室，柱头大，盾状。花期4~6月。

果 浆果椭圆形。种子多数。果期8~10月。



八角莲



八角莲



八角莲(花)



八角莲(果)



【性状】

根茎呈结节状，长约6~10cm，径约0.7~1.5cm，鲜时浅黄色，干后呈棕黑色。表面平坦或微凹，上有几个小的凹点，下面具环纹。须根多数，长达20cm，有毛，鲜时浅黄色，干后棕黄色。质硬而脆，易折断。根茎断面黄绿色，角质；根的断面黄色，中央有圆点状中柱。气微，味苦。



八角莲

【化学成分】	根和根茎含抗癌成分鬼臼毒素和脱氧鬼臼毒素。此外，尚分离出黄耆苷、金丝桃苷、槲皮素、山柰酚和谷甾醇等。
【药理作用】	能抑制细胞中期的有丝分裂，对动物肿瘤有明显的抑制作用。
【性味归经】	苦、辛，凉；有毒。归肺、肝经。
【功能与主治】	清热解毒，化瘀消肿。用于痈肿疮疖，咽喉肿痛，跌打损伤，癥积。
【用法用量】	内服：煎汤，3~12g；磨汁，或入丸、散。外用：适量，磨汁或浸醋、酒涂搽；捣烂敷或研末调敷。孕妇禁用，体质虚弱者慎用。
【药方选录】	<p>①治疗咳嗽：八角莲12g，猪肺100g，糖适量。煲服。</p> <p>②治疗体弱，痲伤咳嗽，虚汗盗汗：八角莲9g，蒸鸽子或炖鸡（猪肉也可）服。</p> <p>③治疗毒蛇咬伤：八角莲12g，捣烂，冲酒服，渣敷伤处周围。</p> <p>④治疗跌打损伤：八角莲9g，研细末，酒送服，每日2次。</p> <p>⑤治疗肿毒初起：八角莲加红糖或酒糟适量，共捣烂敷贴，每日换2次。</p> <p>⑥治疗疔疮：八角莲6g，蒸酒服；并用须根捣烂敷患处。</p> <p>⑦治疗瘰疬：八角莲30g，黄酒100g。加水适量煎服。</p>

【附注】

1. 八角莲可以做园林中的人工湿地，或观赏环境中的配景用。其叶片为八角星形，十分别致。
2. 八角莲已经被列为渐危物种。



千年健 *Rhizoma Homalomenae*

【别名】一包针、千颗针、千年见。

【来源】天南星科植物千年健 *Homalomena occulta* (Lour.) Schott 的干燥根茎。

【生境产地】生于山谷溪边或密林下、阴湿地。主产于广西、云南、广东、海南、贵州。

【采收加工】春、秋二季采挖，洗净，除去外皮，晒干。

【植物形态】

多年生草本。根茎匍匐，细长，粗1.5cm。根肉质，密被淡褐色短绒毛，须根纤维状。常具高30~50cm的直立的茎。

叶 鳞叶线状披针形，长达16cm，基部宽2.5cm，向上渐狭，锐尖；叶柄长20~40cm，下部具宽3~5mm的鞘；叶片膜质至纸质，箭状心形至心形，先端骤狭渐尖；侧脉平行向上斜升。

花 花序1~3，生鳞叶之腋，花序柄短于叶柄；佛焰苞绿白色，长圆形至椭圆形，长5~6.5cm，花前席卷成纹锤形，盛花时上部略展开成短舟状；肉穗花序长3~5cm；雌花序长1~1.5cm，粗4~5mm；雄花序长2~3cm，粗3~4mm；子房长圆形，基部一侧具假雄蕊1，子房3室。花期5~6月。

果 浆果。种子褐色，长圆形。果期8~10月。





【性状】

呈圆柱形，稍弯曲，有的略扁，长15~40cm，直径0.8~1.5cm。表面黄棕色至红棕色，粗糙，可见多数扭曲的纵沟纹、圆形根痕及黄色针状纤维束。质硬而脆，断面红褐色，黄色针状纤维束多而明显，相对另一断面呈多数针眼状小孔及有少数黄色针状纤维束，可见深褐色具光泽的油点。气香，味辛、微苦。



千年健(药材)

【化学成分】	含挥发油，主要为 α -蒎烯、 β -蒎烯、柠檬烯、芳樟醇、 α -松油醇、 β -松油醇、橙花醇、香叶醇、香叶醛、丁香油酚、异龙脑、广藿香醇等。
【药理作用】	具明显的抗炎、镇痛、抗组胺、抗凝血作用及抑制布氏杆菌、I型单纯疱疹病毒的作用。
【性味归经】	苦，辛，温。归肝、肾经。
【功能与主治】	祛风湿，壮筋骨。用于风寒湿痹，腰膝冷痛，拘挛麻木，筋骨痿软。
【用法用量】	内服：煎汤，4.5~9g；或浸酒、入丸散。
【药方选录】	<p>①治疗风湿性关节炎：透骨草、地枫皮、千年健各30g，熬水熏洗患处，每日2次。</p> <p>②治疗体弱老人寒湿膝痛，腰痛，尤其腰脊僵硬疼痛，屈伸不便者：千年健、川牛膝、海风藤、木瓜各9g，桑枝15g，杜仲9g，秦艽、桂枝各6g，熟地黄12g，当归身9g，虎骨胶（溶化）6g。水煎服。</p> <p>③治疗风寒湿邪引起的痹症，腰腿酸痛，四肢麻木，身体沉重，及跌打损伤，血瘀疼痛：千年健、没药、自然铜、钻地风、桂枝、牛膝、木瓜、甘草、杜仲、防风、羌活、独活各9g，马钱子（砂烫去毛）9g，乳香（醋炙）9g，麻黄120g。上共轧为细粉，炼蜜为丸，每丸重6g（含药量约2.4g），每服1丸，每日2次，温开水送下。</p> <p>④治疗风湿性关节炎：威灵仙12g，秦艽、防己、木瓜、千年健、苍术、制草乌、川牛膝各10g。水煎服。</p> <p>⑤治疗腰椎间盘突出症，腰椎管狭窄症缓解期以及腰椎骨折后期（阴虚型）：牛膝、生稻芽、桑寄生、黄芪、当归、党参、生地黄、续断、熟稻芽9g，陈皮、制首乌、川芎、千年健、白芍、枸杞子、秦艽各6g。水煎服。</p> <p>⑥治疗腰椎间盘突出症，腰椎管狭窄症缓解期及腰椎骨折后期（阳虚型）：熟地黄、狗脊、当归、续断、黄芪、牛膝、党参、杜仲、肉苁蓉各9g，陈皮、秦艽、白芍、千年健各6g，木香3g。水煎服。</p> <p>⑦治疗偏瘫：黄芪12g，全当归、秦艽、桑寄生各9g，千年健、地龙各3g，丹参、海风藤、鸡血藤各6g。水煎服。</p>



山豆根 Radix et Rhizoma Sophorae Tonkinensis

【别名】广豆根、南豆根。

【来源】豆科植物越南槐 *Sophora tonkinensis* Gapnep. 的干燥根及根茎。

【生境产地】生于石灰岩山地或岩石缝中。主产于广西。

【采收加工】秋季采挖，除去杂质，洗净，干燥。

【植物形态】

小灌木，直立或平卧，高1~2m。根圆柱状，少分枝，根皮黄褐色。茎分枝少，密被短柔毛。

叶 奇数状复叶，小叶片11~19，椭圆形或长圆状卵形，长1~2.5cm，宽0.5~1.5cm，顶端小叶较大，先端急尖或短尖，基部圆形，上面疏被短柔毛，下面密被灰棕色短柔毛。

花 总状花序顶生，长12~15cm，密被短毛；小花梗长约1cm，被细毛；花萼阔钟状；花冠黄白色，旗瓣卵圆形，先端凹缺，基部具短爪；雄蕊10，离生，基部稍宽扁；子房具柄，圆柱形，密被长柔毛，花柱弯曲，柱头圆形，其上簇生长柔毛。花期5~6月。

果 荚果长2~5cm，密被长柔毛，于种子间缢缩成念珠状。种子3~5。果期7~8月。



越南槐



越南槐（花）



越南槐（果）



【性状】

根茎呈不规则的结节状，顶端常残存茎基，其下着生根数条。根呈长圆柱形，常有分枝，长短不等，直径0.7~1.5cm。表面棕色至棕褐色，有不规则的纵皱纹及突起的横向皮孔。质坚硬，难折断，断面皮部浅棕色，木部淡黄色。有豆腥气，味极苦。



山豆根

【化学成分】	含苦参碱、氧化苦参碱。尚含槐果碱、山豆根酮、山豆根素等。
【药理作用】	具抗癌、抗心律失常、抗溃疡及抗真菌等作用。
【性味归经】	苦，寒；有毒。归肺、胃经。
【功能与主治】	清热解毒，消肿利咽。用于火毒蕴结，乳蛾喉痹，咽喉肿痛，牙龈肿痛，口舌生疮。
【用法用量】	内服：煎汤，3~6g。
【药方选录】	<p>①治疗风热疫毒，咽喉肿痛，齿龈肿痛：金银花、连翘、牛蒡子、桑叶、野菊、土牛膝、玄参、山豆根各10g，桔梗8g，薄荷6g（后下），甘草6g。水煎服。</p> <p>②治疗丹痧，发热，咽喉肿痛或伴腐烂，全身布有弥漫性猩红色皮疹：金银花、连翘、菊花各10g，荆芥、牛蒡子、蝉蜕、山豆根、甘草各6g。水煎服。</p> <p>③治疗急性扁桃腺炎：山豆根、芦根、板蓝根、生地黄、连翘各10g，黄芩、栀子各8g，玄参15g，大黄（后下）、薄荷、淡竹叶、甘草各5g。水煎服。</p> <p>④治疗慢性咽炎：麦冬、桔梗、山豆根各15g，胖大海、甘草各10g，板蓝根20g，蜂蜜50g（冲服）。水煎服。</p> <p>⑤治疗慢性咽炎：玄参、北沙参、山豆根、麦冬、金银花、生地黄、桔梗各15g，木蝴蝶9g。分成3份，每日1份，泡水当茶喝。</p> <p>⑥治疗风热喉痹：接金灯、山豆根、牛蒡子各9g，桔梗、嫩射干各4.5g，生甘草3g。水煎服。</p> <p>⑦治疗化脓性扁桃体炎：赤芍、牡丹皮、僵蚕（炙）、牛蒡子、山豆根、锦灯笼、菊花、金银花、黄芩、知母各9g，桔梗、生甘草、射干各3g。水煎服。</p>

【附注】

- 山豆根为治咽要药，但同时伴有严重的毒副作用。常用剂量为3~9g。山豆根中毒发生率极高，饮用自配的含山豆根方剂以预防感冒容易引发中毒，甚至死亡。
- 北豆根：防己科植物蝙蝠葛 *Menispermum dauricum* DC. 的干燥根茎。为北方地区所习用。