



暨南大学“十二五”规划教材

中国社会 发展导论

ZHONGGUO SHEHUI
FAZHAN DAOLUN

程京武 主编



暨南大学出版社
JINAN UNIVERSITY PRESS



暨南大学“十二五”规划教材

中国社会 发展导论

ZHONGGUO SHEHUI
FAZHAN DAOLUN

本教材由国务院侨务办公室立项

主 编 程京武

副主编 卢 宁

参编者（以姓氏笔画为序）

杜应娟 李 静 张龙平 郭海宏



暨南大学出版社
JINAN UNIVERSITY PRESS

中国·广州

图书在版编目 (CIP) 数据

中国社会发展导论/程京武主编. —广州: 暨南大学出版社, 2011. 4
ISBN 978 - 7 - 81135 - 790 - 5

I. ①中… II. ①程… III. ①社会发展—研究—中国 IV. ①D668

中国版本图书馆 CIP 数据核字(2011)第 052087 号

出版发行: 暨南大学出版社

地 址: 中国广州暨南大学

电 话: 总编室 (8620) 85221601

营销部 (8620) 85225284 85228291 85228292 (邮购)

传 真: (8620) 85221583 (办公室) 85223774 (营销部)

邮 编: 510630

网 址: <http://www.jnupress.com> <http://press.jnu.edu.cn>

排 版: 广州市天河星辰文化发展部照排中心

印 刷: 佛山市浩文彩色印刷有限公司

开 本: 787mm × 1092mm 1/16

印 张: 15.875

字 数: 376 千

版 次: 2011 年 4 月第 1 版

印 次: 2011 年 4 月第 1 次

印 数: 1—2000 册

定 价: 28.00 元

(暨大版图书如有印装质量问题, 请与出版社总编室联系调换)

弘扬人文精神 培育公民意识

(代序)

蒋述卓

德国著名哲学家雅斯贝尔斯说：“当社会发生根本变革时，教育也要随之而变；而变革的尝试首先是对教育本质问题的追问。”^①教育的本质是什么？《大学》开宗明义进行了阐述：“大学之道，在明明德，在亲民，在止于至善。”也就是说，大学的本质在于培养健全人格，改良社会风气，提升人性境界，正是这种强烈的人文意识和人文精神积淀成中国大学的传统。

暨南大学在 100 多年的办学历程中，恪守“忠信笃敬”之校训，注重以中华民族优秀的传统道德文化培养造就人才，积累了优秀的办学传统、先进的办学理念、鲜明的办学特色、深厚的文化底蕴、独特的精神品格，这些都是必须继承和发扬的宝贵精神财富。著名的历史学家、教育家周谷城先生曾经提到 20 世纪 30 年代在暨南大学教书的情形：“……另外还教‘中国通史’，当时学校的学生，不论文、理、法、商，各院的学生都要学中国通史。”^② 故人已去，物是人非，但学校历百年积攒下的精神仍在。我们的先辈有如此好的做法，我们当然没有理由放弃。

目前，暨南大学已经进入内涵发展的新阶段，尤其需要通过弘扬人文精神来引领学校发展。弘扬大学人文精神最直接的途径，便是强化人文教育。2010 年秋，暨南大学以培养“政治上有影响、社会上有地位、经济上有实力、学术上有造诣”的人才为目标导向，成立了具有厚重知识底蕴和丰富文化氛围的四海书院，旨在进一步强化学校人文教育，创新港澳台侨生培养模式。学校不但在政策层面上通过体制来保证形成独特的大学文化和共有的价值观念，而且还通过课程体系的构建来实现人文教育理念，力图把学生培养成既关心脚下的事情，又善于“仰望星空”的人才。

对于我们这个国家和民族来说，寥廓而深邃的“星空”，就是“五四”新文化

① 雅斯贝尔斯著，邹进译：《什么是教育》，上海：三联书店 1991 年版。

② 柳丽华、曹守亮：《试论中国近现代史上的通识教育》，《山东大学学报》，2002 年第 5 期，第 95 页。

运动的科学民主，就是和平崛起的中国模式。中国社会的发展凝聚着无数一生“关注星空”人的智慧、心血和追求，他们是中华民族复兴路上的先驱和脊梁。今天，承载着国家未来和民族希望的大学生，责无旁贷地要传承“仰望星空”的接力棒，中华民族的复兴之梦才可能成为现实。当然，正如温家宝总理所说，一个民族只是关心脚下的事情，那是没有未来的；但一个民族不关心脚下的事情，也是没有未来的。人的全面发展既要“仰望星空”，也要“脚踏实地”。“学会做人，学会思考，学会知识和技能，做一个关心世界和国家命运的人。”^①在当代中国，“最为重要的就是要懂得国情”，国情是“星空”之下最坚实的土地。

如何建构一个由理念设计到人文知识传播进而培养学生的健全人格、公民意识的课程体系，把受教育者作为一个主体性的、完整的人，而施以全面的国情教育，这是实现学校文化自觉的关键。在不断研究和探索中我们形成了共识：以“多元一体，和而不同”思想为基点，以国家意识、文化认同和公民人格为内涵，通过在理智上形成共识，在情感上产生共鸣，在意志上达成共同追求的文化自觉，来培养学生的民族精神和爱国情怀。为此，我们从三个维度设计了国情教育课程体系。

首先，从“精神成人”的角度，培养学生“独立之人格、自由之思想”的潜质。人文教育从终极意义来说，体现着“怎样做人？做怎样的人？”这一根本问题。一个年满18岁的大学生，从生理和法律的层面讲算是长大成人了，然而他的社会责任感、独立的判断能力、心理的承受能力还有待于在大学教育中进一步形成。教育作为一种实现“人之觉醒”的重要方式，对学生的真正作用就在于启迪心智，唤醒心灵，生成健康向上的精神世界。

其次，从“文化认同”的角度，培养学生文化意义上的道德情怀。中国的历史文化传统是中华民族的“根”与“魂”，文化认同是实现民族认同、增强民族凝聚力的基础。没有自身的文化传统积淀，始终是文化的矮子，是无根的浮萍，更缺乏与世界对话的基石。只有在对自身文化有正确认识的基础上，实现文化自觉，方能提高和完善学生的文化素养和处世能力，才能帮助学生在多元文化背景下，承担起传承我国自身文化的历史使命。

再次，从“公民意识”的角度，培养学生法理意义上的公民素养。公民意识是社会成员对国家主体地位的确认，对公民资格及其相应的责、权、利的认知和价值取向。作为“民族精神家园的守护者和民族文化自觉的最后阵地”，培养国家、社会所需要的合格的现代公民，即有积极的生活态度，有政治参与热情，有

^① 《仰望星空》序言，见2007年9月4日《人民日报》。

民主法治素养，能与其他公民和社会组织合作的公民，正是大学精神的本质体现。暨南大学作为对外文化交流的重要窗口和港澳台侨人才培养的重要基地，培养造就一大批理性、积极而又负责任的公民对祖国的归属感和民族认同感，是学校的神圣使命。

正是基于上述三大理念，在中国国情教育的实践中，我们不断创新，逐步形成了以学生精神成人为中心，以中国传统文化和现当代历史课堂教育为主线，以中国文化之旅、寻根之旅等实践拓展为依托，以培养学生精神成人、文化认同和公民意识为主要内容的综合国情教育模式。此次《中国社会发展导论》的问世便是充分发掘我校传统教育资源，以文化自觉的角度来活化教育内容和方法，拓展课程教学视野，不断进行教学改革的成果。

《中国社会发展导论》教材融国家意识、知识传授、能力培养、素质教育于一体。以文化自觉为理念，从历史传承的角度向学生讲述中国的过去，讲清中国的现在，讲明中国的将来。全书从国情篇、时代篇和发展篇来阐述中国社会的发展进程，构成了独特的研究体系。一是从纵向的角度，把中国的政治、经济、文化和社会放到历史的长河中去诉说和比较，以阐明中国社会发展的源流和趋向；二是从横向的角度，在经济全球化、文化多元化背景下概括中国的政治、经济、文化和社会发展状况；三是在纵横比较梳理的基础上，提出了对中国未来发展的战略思考。该书既体现了鲜明的时代特色，又展现了丰富的人文底蕴；既以民族文化为立足点，又以人类先进文明为参照物，对中国社会发展进行了宏观的历史观照和微观的现实分析，力求在客观事实与理论分析的结合上，解释中国社会发展演进嬗变的必然，揭示中国现代化建设的必然和中华民族复兴的可能，以培养学生对国家和民族的情感，增强民族自信心和民族自豪感。

《中国社会发展导论》的问世，凝聚了我校社会科学部中青年教师的协作精神、科学态度和文化遗产的使命感。面对多元文化的共时态，社会科学部近年来致力于探索在大学生人文精神教育这个巨系统工程中，建立起文化育人的长效机制。把人文教育的主导性和多样性、科学性和价值性结合起来，形成了多元和主导辩证、显性和隐形结合、理论与实践融通的人文教育模式，该教材正是这一改革成果的真实体现。我坚信本教材的问世，将会给我校人文精神教育带来新的气象，也为我们的同行探索国史国情教育提供一个新的范本。愿人文精神教育在暨南园发扬光大。

是为序！

目 录

弘扬人文精神 培育公民意识(代序)	蒋述卓 1
-------------------------	-------

上编 国情篇

第一章 开天辟地 九州一统——中国社会的自然人文状况	2
第一节 人类文明的发祥地	3
第二节 中国社会的自然地理环境	9
第三节 中国社会的人文地理环境	16
第二章 天道有常 周行不殆——中国传统社会特征	25
第一节 中国传统社会的经济结构	26
第二节 中国传统社会的政治结构	33
第三节 中国传统社会的文化结构	40
第三章 西风东渐 千年局变——近代中国社会转型	44
第一节 近代中国社会的变革历程	45
第二节 近代中国社会的经济转型	49
第三节 近代中国社会的政治演变	57
第四节 近代中西文化交流	67
第四章 自强不息 厚德载物——当代中国的历史定位	74
第一节 历史选择——走社会主义现代化道路	75
第二节 历史转折——社会主义的改革开放	79
第三节 历史定位——社会主义初级阶段	86

中编 时代篇

第五章 天下兴亡 匹夫有责——当代中国社会政治发展	92
第一节 坚持和完善人民代表大会制度	93
第二节 中国共产党领导的多党合作与政治协商制度	98
第三节 中国政府的构架及改革	102

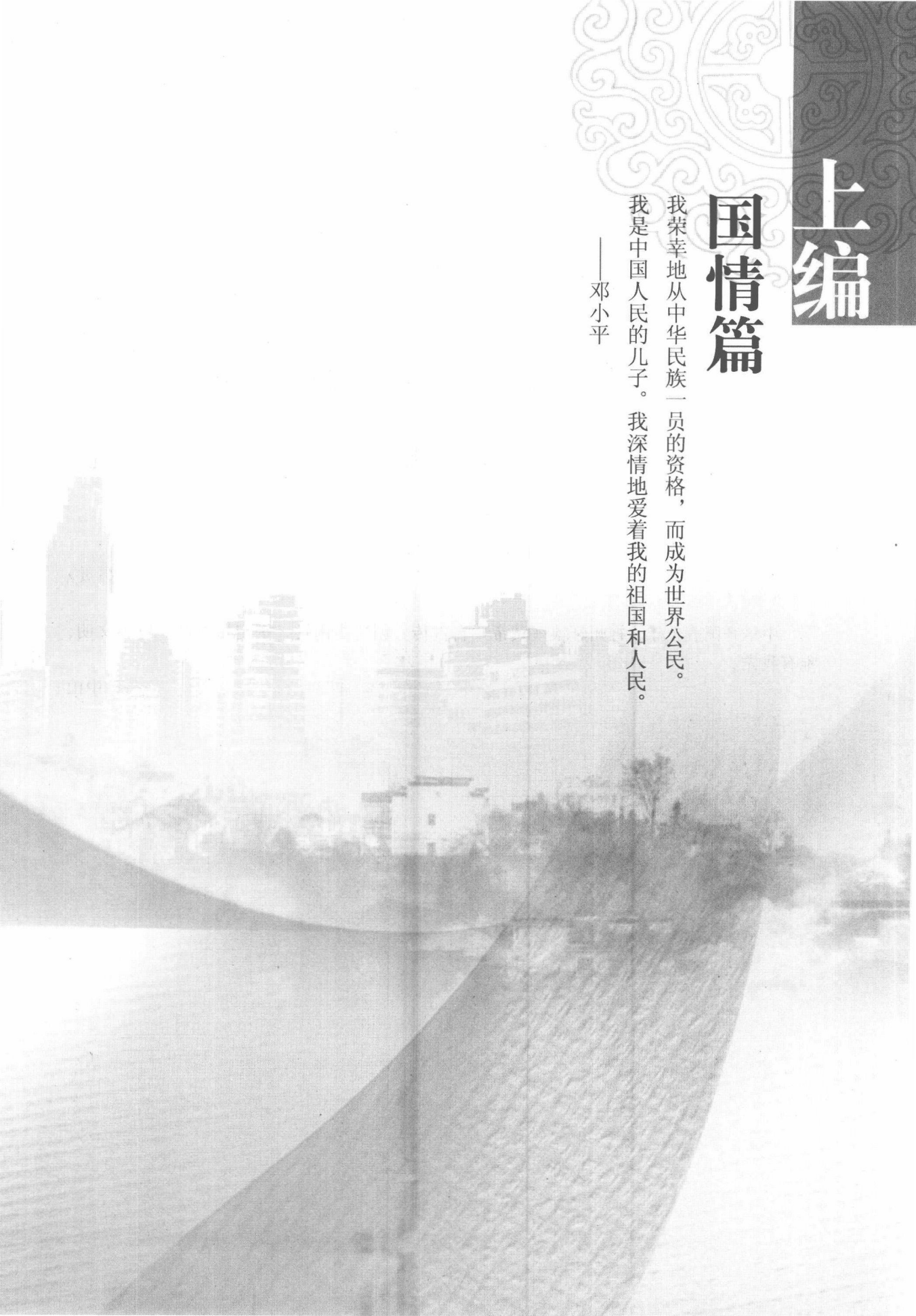
第六章 山重水复 柳暗花明——当代中国社会经济发展	108
第一节 当代中国基本经济制度——所有制结构	109
第二节 当代中国基本分配制度	115
第三节 社会主义市场经济体制	119
第四节 国民经济又好又快发展	123
第七章 大风泱泱 大潮滂滂——当代中国社会文化发展	128
第一节 当代中国文化之源——文化的传承和传播	129
第二节 当代中国文化之魂——社会主义核心价值体系	132
第三节 当代中国文化之路——推进文化创新 建设和谐文化	141
第八章 德惟善政 政在养民——当代中国社会民生发展	148
第一节 当代中国社会人权的基本理论与实践	149
第二节 中国社会分层结构发展与变迁	153
第三节 中国特色社会保障体系的改革与完善	161
下编 发展篇	
第九章 高瞻远瞩 运筹帷幄——中国社会的发展战略	168
第一节 中国社会的发展目标和战略	169
第二节 文化软实力发展战略	179
第三节 和平发展战略	184
第十章 涓涓细流 汇于大海——祖国统一 民族复兴	190
第一节 实现祖国统一的构想	191
第二节 港澳问题的由来及其解决	198
第三节 台湾问题的由来及其期盼	207
第十一章 和平发展 协和万邦——维护世界和平 促进共同发展	214
第一节 当代世界基本特征与发展趋势	215
第二节 中国的外交政策	218
第三节 华侨华人问题	226
第十二章 民惟邦本 本固邦宁——促进人和社会的全面发展	232
第一节 以人为本的科学发展观	233
第二节 塑造可持续发展的社会机制	237
第三节 构建社会主义和谐社会	243
后 记	248

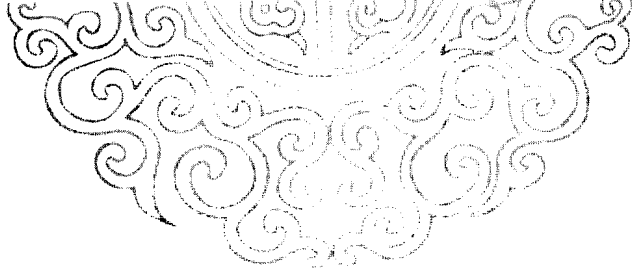
上编

国情篇

我荣幸地从中华民族一员的资格，而成为世界公民。
我是中国人民的儿子。我深情地爱着我的祖国和人民。

——邓小平





第
一
章

开天辟地 九州一统

——中国社会的自然人文状况

东渐于海，西被于流沙。朔南暨，声教讫于四海。

——《尚书·禹贡》

中华开国五千年，神州轩辕（黄帝）自古传。创造指南针，平定蚩尤乱。世界文明，唯有我先。

——孙中山

目标定位

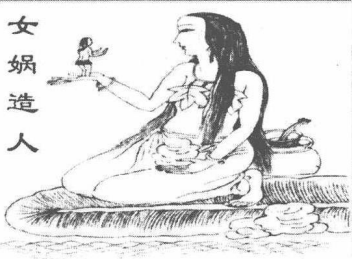
本章通过展现中国的自然地理和人文发展的历史渊源，引导学生认识祖国美丽的河山、了解中华源远流长的文化，进而提高学生对国家的认同感，培养学生维护祖国统一、保护祖国领土完整的神圣责任感，激发学生的爱国之情、兴国之志，以及热爱中华文化的情怀。

要点提示

中国的大河流域孕育了整个东亚文明。中国历史上流传着著名的盘古开天地和女娲造人、女娲补天等神话，体现了自然地理和人类文明发展的双重轨迹。中国优越的地理位置和辽阔的领土孕育了灿烂的古代中华文化。地理位置的优越、国家的统一、众多的人口、民族的融合、以农业为基础的自然经济的发展与繁荣、中华文化的包容性等，使得中华文化源远流长延续至今。

中国位于亚洲的东部，土地辽阔，人口众多，是世界上文明发源最早的国家之一，有将近四千年的文字可考历史，创造了灿烂的古代文明。

女
娲
造
人



人类是从哪里来的呢

中国有句俗语：自从盘古开天地，三皇五帝到如今。盘古，是中国历史传说中开天辟地的祖先：传说天地还没有分开的时候，就像一个鸡蛋，盘古就生在中间。经过 18 000 年的变化，这个鸡蛋样的东西被盘古用脚劈开了，清纯的阳气比较轻，就浮上去成了天，混浊的阴气比较重，就沉下去凝结为地。以后才有三皇和五帝时代。^①

传说在天地开辟之初，大地上并没有人类，是女娲把黄土捏成团造成了许多男女，安排男女婚配，就有了人类。为了拯救人类，女娲还炼五色石补天。

这些只是神话传说，到底中国最早的人类是从哪里来的呢？

第一节 人类文明的发祥地

中国是人类文明的重要发祥地之一。中华文明历史悠久，源远流长。中国是世界上少有的历史文化从未间断、一直延续至今的国家。早在约八百万年以前，在云南的开远、禄丰等地已经生活着古猿。此后，经过漫长时间的进化，产生了不同时期的原始人，如元谋

^① 怡安选编：《盘古开天》，北京：中国社会科学出版社 2010 年版。

人、蓝田人、北京人、山顶洞人等，以及氏族部落，同时经历了原始人群、母系氏族和父系氏族几个阶段。

一、中国境内的远古居民

中国境内的远古居民，已知的主要有最早人类云南元谋人、会制造和使用工具并会保存火种的北京人、会打制石器和人工取火的山顶洞人。



元谋人牙齿化石

云南元谋人

元谋人发现于云南省元谋县，距今约170万年，它的发现揭开了人类历史的新篇章。我国科学家在云南元谋县发现了两枚门齿化石和一些粗糙的石器，以及大量炭屑。经专家鉴定，这是远古人类的牙齿和遗物，证明他们会制造石器和使用火。能否制造工具是人与动物的根本区别。



北京人头盖骨复原像

北京人

我国科学家在北京西南周口店的山洞里发现了完整的头盖骨化石，这就是北京人。他们距今大约70~20万年，处于原始人群阶段，原始人群是早期的人类社会。北京人虽然还保留着猿的某些特征，比如额骨低平，但是能够直立行走，手脚分工明显，能够制造和使用工具。



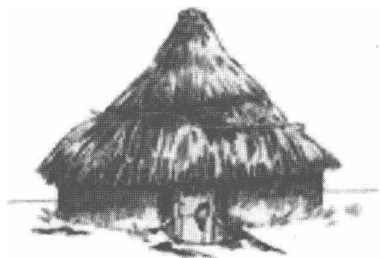
山顶洞人头部复原像

山顶洞人

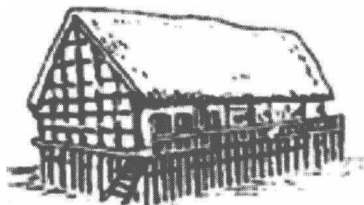
我国境内的原始人类活动遗址分布很广，是远古人类遗址最多的国家。我国科学家在北京人生活过的周口店龙骨山顶部的山洞里发现了一群远古人类，将之称为山顶洞人。山顶洞人按血统关系组成比较固定的集团，依靠集体力量与大自然作斗争，开始过着氏族公社的生活。山顶洞人距今约18000年，他们的模样与现代人基本相同。

随着时间的推移，远古居民逐渐开始了原始的农耕生活。以陕西西安附近半坡遗址为代表，反映了黄河流域的原始农耕文化图景。距今约五六千年前，由于黄河中下游地区气候温暖，土地肥沃，适宜旱地作物如黍、粟等的生长，这里的原始居民逐渐学会了种植黍、粟等庄稼和喂养家畜。他们能制造彩陶，陶器上出现了飞鸟、奔鹿等形象，还刻画了一些符号，有学者认为这是我国早期文字的雏形。

浙江余姚河姆渡遗址，反映了长江流域的原始农耕文化图景。距今约七千年前，长江中下游地区气候湿润，土地肥沃，适宜水稻生长，远古居民逐渐学会了在野生稻的基础上种植水稻。我国是最早种植水稻的国家。河姆渡居民已经使用磨制石器，用耒耜耕地。半坡居民和河姆渡居民时期是母系氏族公社的繁荣时期。农耕和畜牧是当时主要的生产活动。



半坡房屋复原图



河姆渡居民的干栏式房屋

到距今四五千年前，由于农业和畜牧业的发展，男子的作用不断加强，逐渐代替了妇女在生产和生活中的支配地位。生产的发展使产品有了剩余，氏族公社内开始出现私有财产和贫富差异。人们以父亲的血统来确定亲属关系，母系氏族社会过渡到了父系氏族社会。

二、华夏之祖的形成

（一）炎帝、黄帝战胜蚩尤部落——华夏族形成的基础

距今约四五千年前，在黄河流域分布着许多部落，但炎帝部落和黄帝部落最为强大。炎帝，姜姓，是居住在黄河的支流陕西渭水流域的一个部落联盟的首领。黄帝，姬姓，号轩辕氏、有熊氏，出生于黄河的支流渭河的上游，后来也成为部落联盟的首领。黄帝和炎帝其时已是父系氏族公社时代。传说他们都是“有熊国君”少典氏的后裔。他们世代互通婚姻，关系密切。后来由西北发展到中原。蚩尤为九黎部落联盟的首领，九黎原住在中国东部（今山东、安徽一带）。传说蚩尤英勇善战，威震天下，率兵西进豫东，进攻炎帝部落。炎帝部落无法抵挡，节节败退，逃到了涿鹿（今河北涿鹿），与迁徙到这里的黄帝部落联合起来，结成炎黄联盟。炎黄联盟与东方的蚩尤部落大战于涿鹿之野。黄帝命令部下制造指南车，辨明方向，结果蚩尤被杀，九黎部落被打败之后，一部分加入炎黄两部落，一部分南下，同苗蛮部落杂居。黄帝被推举为中原的部落联盟首领。这一系列的战争打破了原有氏族之间狭隘的界限，促进了相互间的交流和融合。

涿鹿之战

传说，涿鹿（今河北涿鹿东南）之战非常激烈。蚩尤请来了雨师、风伯施展法术，突然间来了狂风大雨，黄帝、炎帝的部下失去了方向。黄帝命令部下制造指南车，辨明了方向，才打败了蚩尤。

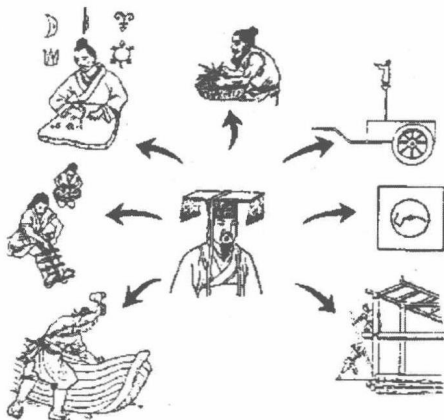
（二）黄帝——“人文初祖”、“华夏始祖”

黄帝又称轩辕黄帝。《史记·五帝本纪》说黄帝“姓公孙，名曰轩辕”，其国号为“有熊”。《易·系辞》、《世本·作篇》等各种文献都盛称黄帝时期有许多发明创造。

传说黄帝在战争中发明了一种车战法。打仗时，将士都站在战车上；停战时，将战车连接起来，围成一圈，指挥员立在中间，只留一个空当作出入的门，可以起到保护指挥员的作用。古人把有布幕的战车叫做“轩”，两辆战车之间的空当称为“辕”。因此发明这种车战法的黄帝，就又称为轩辕氏了。

相传，黄帝还建造宫室，制作衣裳，发明舟车，教人挖井，为后世衣食住行的改善奠定了基础。黄帝的妻子嫫祖发明了养蚕缫丝，他的属下仓颉发明了文字，伶伦编出了乐谱等，后人便尊称黄帝为“人文初祖”、“华夏始祖”。至今，中国人和海外华人常自称为“炎黄子孙”。

考古材料表明，在黄帝活动过的中原地区，河南洛阳和河南汤阴发现的古井距今四千多年，恰与黄帝时代相符；山西夏县发现了四千年以前切割整齐的半个蚕茧；大汶口陶器上也曾发现了一些象形符号，更接近史书上所述的仓颉初创的文字。



传说黄帝对中华文明的贡献



黄 帝

黄帝不仅为人类文明的进步作出了巨大贡献，成为华夏始祖，而且在以后几千年的历史中，对中华民族的形成和巩固都有不可替代的作用。中华文明上下五千年，是从黄帝算起的。每年清明时节，各地民众和港澳台同胞、海外侨胞、华人华裔华商社团代表，纷纷前往黄帝陵（今陕西黄陵县）敬拜，表达对黄帝的景仰之情。

黄帝及其后代不断地发展壮大，之后，又相继出现尧、舜、禹三个杰出的部落联盟领袖，逐渐形成华夏民族。

尧、舜、禹都有高尚的品质。根据《韩非子》记载，尧虽然是部落联盟首领，但他住在用参差不齐的茅草盖就的房子里，穿的是粗麻布衣服，吃的是粗米饭，喝的是野菜汤等。他对百姓非常关心。《史记》记载了关于舜的谦让品德。舜非常孝顺，宽厚待人，并以身作则地谦让。舜所劳作的地方，人们受他的影响，也都养成了谦让的风气。舜所住的地方吸引了很多人集聚，成为大都会。禹以治水成名，与群众同甘共苦，三过家门而不入。

尧、舜、禹都是通过“禅让”制成为领袖的。尧年老的时候，部落联盟会议推举舜，因为舜很能干。舜继位后，挑选贤人，治理民事，用禹治水就是其中一例。舜老的时候，也召集部落召开联盟会议，禹治水有功，被大家推举为后继人。当时的禅让制实质上是一种民主推选部落联盟首领的制度。

公元前 2070 年，禹建立了中国历史上第一个奴隶制王朝“夏”，标志着国家的产生，原始社会结束，奴隶社会开始。

华夏一词的由来

《左传》襄公二十六年有“楚失华夏”之说，这是关于“华夏”一词的最早记载。有考古学家认为“华”即花，原是中国中原地区仰韶文化的玫瑰花的“一种标志”，后来和燕山脚下龙图腾标志的部族相结合，形成中华文化的共同体，因此由“华山玫瑰燕山龙”演变发展为“夏商周及晋文公”之说。“夏”即为历史上夏朝的先人之称，《大百科全书》说是“黄帝族后裔中的一支进入今山西南部，创造了夏文化”，称为夏族，“建立了中国第一个王朝夏代”。大约从春秋时代起，我国古籍上开始将“华”与“夏”连用，合称“华夏”族。

(参见李高田：《太华圣境华夏之根》，《渭南时报》，2008 年 7 月 25 日。)

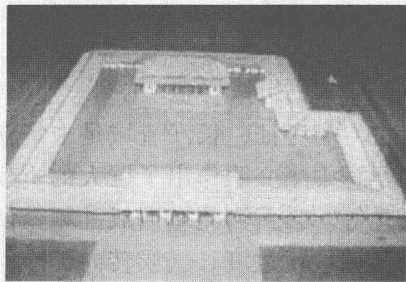
夏帝



三、中华文化的发祥地

(一) 黄河文明的起源

中华文化最重要的发祥地是黄河流域的中下游地区，即中原地区，是今日之西安—洛阳—开封一带的史前文化区，这就是黄河流域的文明发祥地，中华文明以此为代表，又称黄河文明。从炎黄、蚩尤的传说到二里头文化所发掘出的夏文明，从夏商周以至北宋，历代大小王朝在黄河流域建都的时间长达三千年以上，黄河流域在相当长的时期内是中华民族政治、经济、文化的中心。



二里头宫殿复原图

二里头文化遗址

河南省偃师市二里头村位于伊、洛二水之间，距离洛阳市约 18 千米，遗址距今约 3800—3550 年，相当于中国历史上的夏、商王朝时期。考古研究表明，这里是公元前二千纪前半叶中国乃至东亚地区最大的聚落，它拥有目前所知中国最早的宫殿建筑群、最早的青铜礼器群及青铜冶铸作坊，是迄今为止可确认的我国最早的王国都城遗址。

(参见洛阳网“偃师二里头遗址”。)

在新石器时代，广阔的黄土高原和华北平原曾是林茂草肥、自然生态环境良好的区域，气候温暖，雨量充沛，可供人类居住和农作。据土壤专家研究，黄土是一种具有很强自肥能力的土壤，适于种植粟和谷子这类耐旱作物。特别是中原东部的华北平原，这片由黄河泛滥冲击而成的平原，土质肥沃疏松，易于开垦耕种，土壤含有丰富的腐殖质和多种植物生长所需要的各种元素，是一片适宜种植麦、黍、粟等的沃土。黄河中下游一带便成为华夏先民生存和繁衍的最适宜地区，因而中原地区最早成为中国古文化的中心。

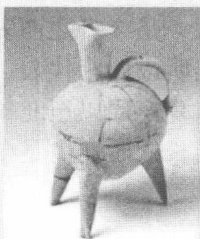
黄河文明的形成期大约在公元前4000—前2000年之间，前后经历了两千年之久。在黄河流域具代表性的考古学文化有仰韶文化、中原龙山文化、大汶口文化。据文献记载，黄帝、炎帝、虞舜时期各部落主要在黄河中下游地区繁衍、生息、发展，创造了灿烂的早期黄河文明。这时的黄河文明处于大交融的形成时期。在这一时期，中华大地上出现了许多地区性文明，有星罗棋布的各具地域特色的多个文化中心，如山东龙山文化、马家窑文化等；在东北有代表性的考古学文化是红山文化。各个地区性文明都发展到了相当高的水平。黄河文明既经历了自身长期的发展演变，又充分吸收、融合了各地区性文明精华，向更高层次发展。黄河文明恰如中流砥柱，朝气蓬勃，终于成为早期中华文明的主流。



仰韶文化

仰韶文化

仰韶文化是黄河中游地区重要的新石器时代文化。仰韶文化于1921年在河南省三门峡市渑池县仰韶村被发现，所以被称为仰韶文化，它的持续时间大约在公元前5000—前3000年。



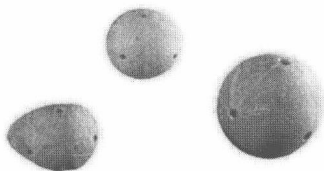
大汶口文化

大汶口文化

大汶口文化（约公元前4300—前2500年）是新石器时代后期父系氏族社会的典型文化形态。以泰山地区为中心，因首先发现于大汶口，人们遂把以大汶口遗址为代表的文化遗存，命名为“大汶口文化”。在大汶口文化的后期墓葬中，出现了夫妻合葬和夫妻带小孩的合葬，它标志着只知其母不知其父的母系氏族社会的结束，开始或已经进入了父系氏族社会。

（二）中华文化的其他发祥地

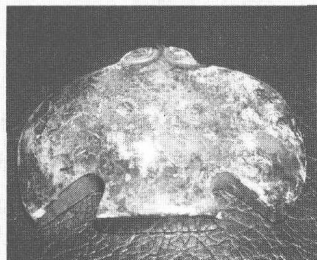
长江流域也是中华文化的重要发祥地之一。据考古专家考证，长江流域是中华新旧石器文化遗址发掘数量仅次于黄河流域的地区，长江为孕育中华文明作出了巨大的贡献。在长江流域有代表性的考古学文化有大溪文化、良渚文化等。当黄河流域因战乱频繁使大批文人学士和劳动力为了避难举家南迁，以及由于黄河流域垦伐过度、气候转向干冷等原因导致农业渐趋衰落之后，经济中心开始南移，长江流域就成为人们粮食、衣被等生活物资的主要供应区。可以说，长江与黄河共同哺育了古老的中华文明。



大溪文化红陶球

大溪文化

大溪文化指中国长江中游地区的新石器时代文化，因四川省巫山县大溪遗址而得名。其分布东起鄂中南，西至川东，南抵洞庭湖北岸，北达汉水中游沿岸，主要集中在长江中游西段的两岸地区。据放射性碳素断代并经校正的年代约为公元前4400—前3300年。大溪文化的发现揭示了长江中游的一种以红陶为主并含彩陶的地区性文化遗存。



新石器——良渚玉臬

良渚文化

良渚位于杭州城北18公里处余杭市良渚镇。良渚文化是一支分布在太湖流域的古文化，距今约5300—4000年。考古研究表明，其农业已率先进入犁耕稻作时代；手工业趋于专业化，琢玉工业尤为发达。大型玉礼器的出现揭开了中国礼制社会的序幕。

云贵高原、岭南珠江流域、闽南滨海地带、台湾、海南岛等，更增添了中华文明回旋区间的广阔性和多样性。中华文化延绵不断，与这种广阔性和多样性有着密不可分的关系。

第二节 中国社会的自然地理环境

自然地理环境是人类赖以生存和发展的物质基础，当然也是人类意识形成的基础。随着生产力的提高和生产方式的多样化，人们开始能动地利用自然地理环境，生产力越发达，人类对自然地理环境的利用程度也越深，但这一切都是以自然地理环境所提供的条件为前提的。

中华文化是在中国大地的自然环境和人文地理环境的特殊土壤中产生并发展起来的。中华民族栖息在北半球的东亚大陆，太平洋西岸。中国的领土广大，腹地纵深，为中华文化的滋生繁衍提供了广阔的天地。

一、优越的地理位置

从南北半球看，中国位于北半球；从东西半球看，中国位于东半球；从世界大洲和大