

貴州田野考古四十年

# 贵州田野考古四十年

1953—1993

贵州省博物馆考古研究所 编

熊水富 宋先世 主编

贵州民族出版社

黔新登字(90)04号

责任编辑:周国茂

封面设计:姜清

技术设计:姜清

封面题字:胡朝相

## 贵州田野考古四十年

贵州省博物馆考古研究所编

---

贵州民族出版社出版发行  
(贵阳市中华北路289号出版大楼)  
贵州商专印刷厂印刷

\*

787×1092毫米 1/16 30.125印张 480千字 2插页

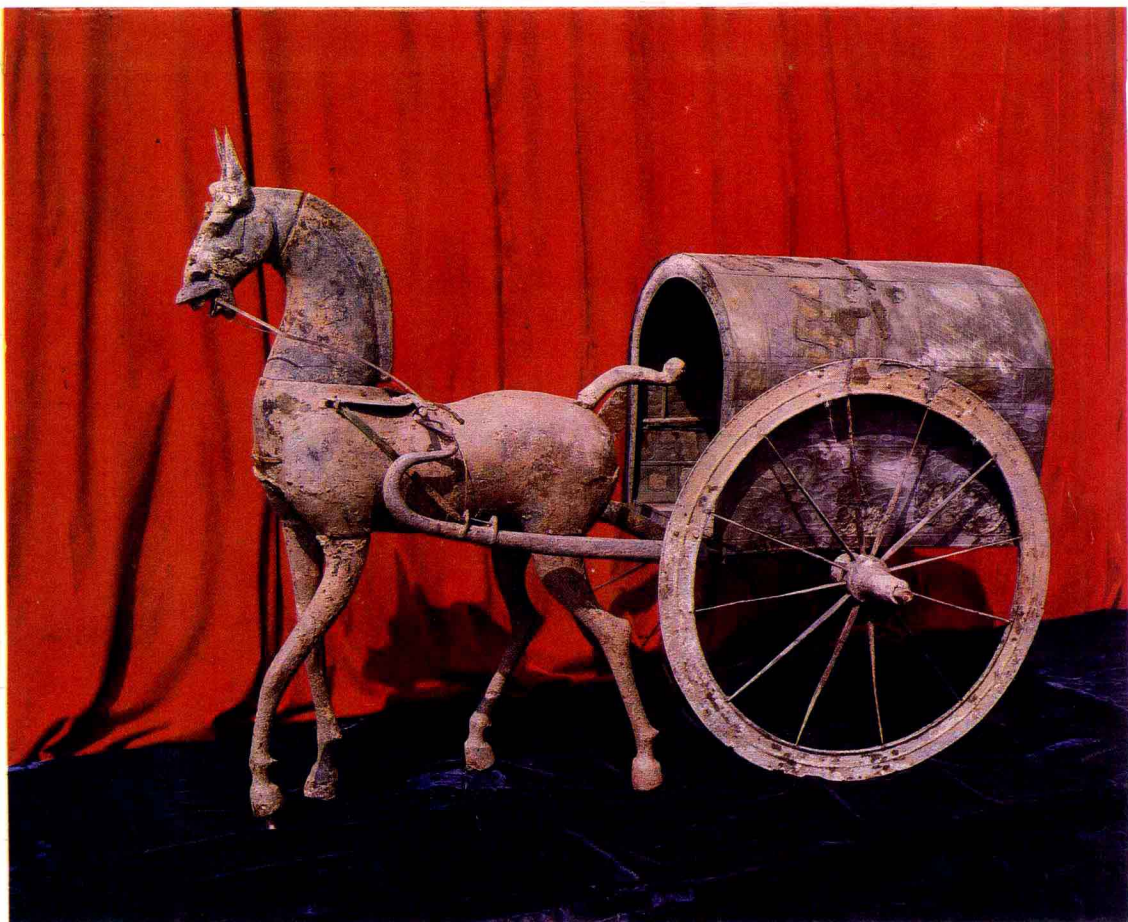
1993年12月第1版 1993年12月第1次印刷

印数1—2000册

---

ISBN 7—5412—0408—0/K42

定价:146元



兴义8号汉墓出土铜车马 金德明 摄



遵义高坪明墓出土金凤冠  
简家奎 摄



普安铜鼓山出土铜钺  
袁有真 摄

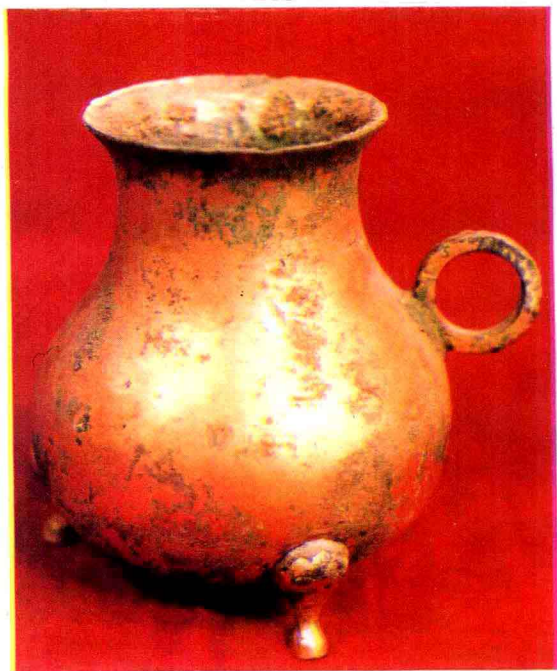
兴仁交乐汉墓出土抚琴俑

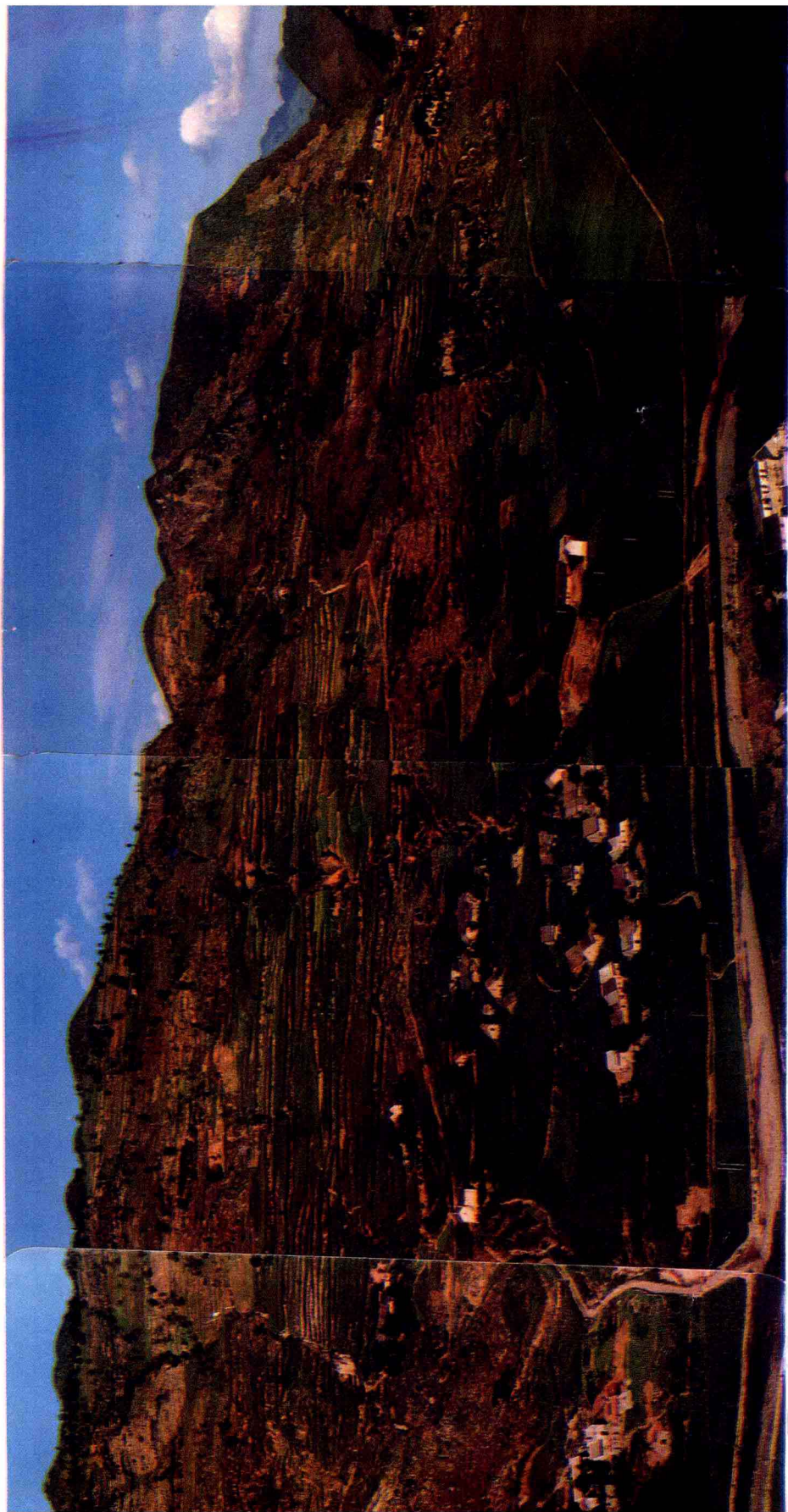
简家奎 摄



赫章可乐出土鎏金铜釜

侯明德 摄

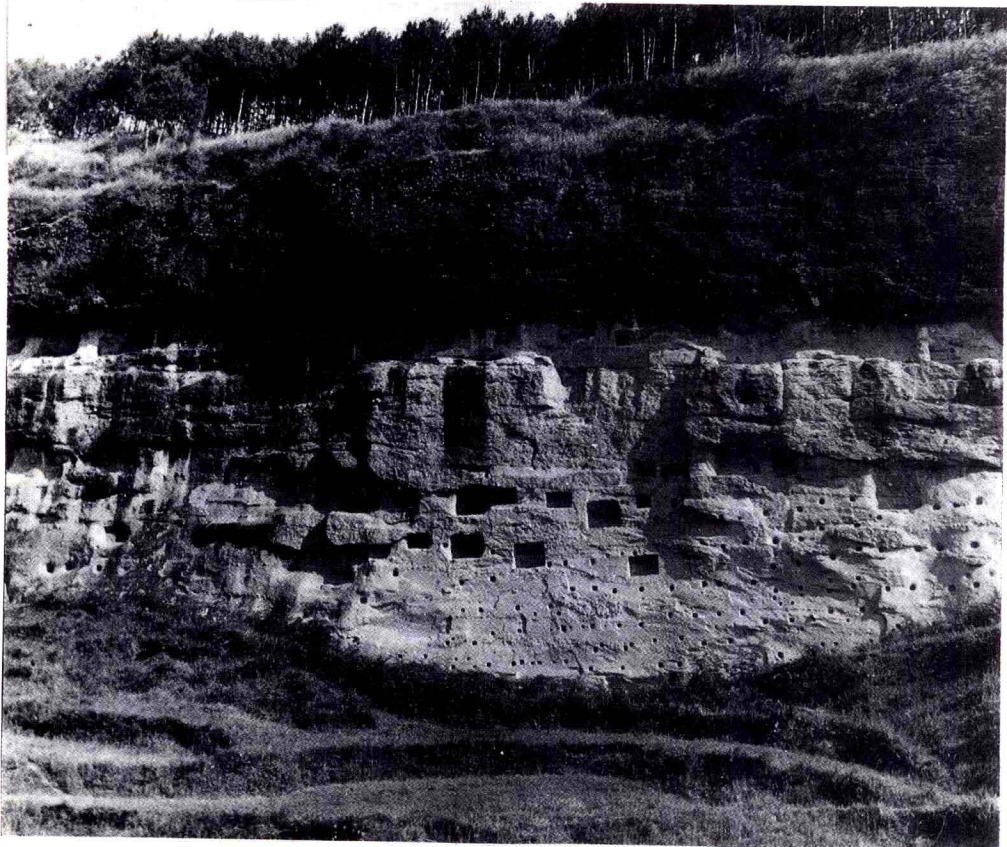




毕节青场遗址全景 席克定 摄



赫章辅处出土铜鼓 侯明德 摄



松桃云落垭悬棺葬 席克定 摄

# 序 言

潘 廷 映

《贵州田野考古四十年》一书，荟萃了我省建国以来考古工作的成果，是贵州考古工作者在党和政府的领导下，不畏艰险、孜孜求索，辛勤劳动的结晶。本书收入报告、材料、文章90篇，约43万字，加上线图照片，约有68万字篇幅。其内容都是来自地下发掘出来的遗物、遗迹的记录，是真实的第一手材料。其中一部分已作过公开报道，大部分篇幅则在内刊上发表过，只有少部分考古发掘材料由于没有及时进行整理而散存在个人手中，这次由作者进行了认真的核实修改，得以公开出版。贵州的考古发掘虽然起步晚，也不像中原地区的考古成果有很高的知名度，但我们今天所获得的如此丰富的发掘成果，并整理研究出贵州考古发掘的较系统的材料，无疑是一件有意义的事。

历史上的牂柯古国、夜郎故地主要在贵州，为世人瞩目。明代以前的文献对其记载简缺，且相互矛盾，错讹颇多，难以定论；尽管有关的传说故事多，推论见解也不少，但亦不足为据，因此只有用考古发掘出来的遗迹、遗物才是说明历史的佐证。可是，在我们的考古发掘工作中，一些重大考古的发掘和发现，又往往带有某些偶然性。如与夜郎齐名的滇、越古国，他们的发现就有其偶然性。云南考古工作者1956年11月发现的滇王印玺，其线索即来自废旧物资站不断收购到青铜器，经追根溯源，发现晋宁石寨山古墓地，于是考古工作者深入现场，深查细找，一丝不苟，将墓土也进行了筛选，最后筛出了滇王印。南越王印也是基建队在广州市一山丘上开挖基槽时发现的。因此，贵州的考古工作既要踏实苦干，又要注意它的偶然性方面的线索。目前在贵州虽然没有挖到牂柯古国都邑和夜郎印，但事实上贵州



战国至秦汉的考古有多处遗址和墓葬发现，其间也包涵着夜郎考古的内容，应该说对夜郎考古有零的突破。

过去贵州的古代历史，在全国史学里面，几乎等于空白，这样一来，贵州被一些人视为“蛮荒之地”，“无古可考”。然而贵州的考古工作者没有因之困惑而裹足不前，而是知难而进，锐意进取，不断地取得新的发现。至今发现的遗址和墓葬其时代从旧石器时代、新石器时代、铜器时代、铁器时代至元明；遗址和墓葬遍及全省，尤以西部为多，基本形成了贵州区域性的系列历史文化。如有毕节青场、平坝飞虎山、普安铜鼓山等古文化遗址；赫章可乐、威宁中水、兴义万屯、兴仁交乐等地战国至秦汉时期的遗址、墓葬；安顺六朝时期的星象图壁画；黔北地区以杨粲墓为代表的石刻墓葬，古尸保存完好的思南、玉屏、惠水等地的明墓；有反映民族葬俗的悬棺葬、石棺葬、岩洞葬等。出土的各类文物上万件。其代表有平坝飞虎山的彩陶片，威宁带刻划符号的陶器，赫章可乐、普安铜鼓山出土的很可能是夜郎文化风格的青铜器，兴义、兴仁出土的铜车马、田园模型；民族文物如铜鼓的发现在全国仅次于广西、云南，名列第三。此外，还有黔北宋墓具有高度艺术价值的石刻，高坪出土的九凤三龙镶宝石金凤冠等。总之，贵州40年来的考古发现，填补了贵州古代史的许多空白，特别是大量旧石器时代文化遗址的发现，将贵州的历史上溯到数十万年前的原始社会。由此也证明了贵州不是荒无人烟的不毛之地，而是古人类发祥地之一。这对于我们客观地认识历史，弘扬民族文化，增强各民族的团结是一项重要的贡献，这是值得为之继续奋斗的事业。

贵州的考古工作，既有成绩可书，又有遗憾与不足。已有的考古发掘，史前时期的发现较多，其中尤以旧石器时代遗址为丰，但新石旧时代遗址发现较少。据有关文献记载，春秋战国至西汉以前的这段时期，贵州大部分地区是古牂柯、夜郎故地。因此，有计划地开展田野考古调查，有重点地进行夜郎文化的考古发掘是贵州考古工作者的长期而艰巨的任务。为之奋斗作出贡献的一批老同志已经或将要离退，中青年同志是贵州考古的骨干，只要有决心和毅力，坚持下去，一定能揭开“西南夷君长以什数夜郎最大”之谜。

一九九三年十月

# 凡 例

一、本书收入省内外文物考古工作者1953—1993四十年来在贵州开展田野考古发掘、调查所积累的资料90篇。以报告、简报为主，辅以少量简讯和综述材料，按时代顺序排列。

二、所收材料以第一手资料为准。凡同一内容多方报导者，根据其原始性及完备程度选用一篇，其余相关材料以目录形式附后备索。

三、贵州旧石器时代考古资料较为丰富，囿于篇幅，除飞虎山遗址涉及新、旧石器时代外，其余均以新石器时代为上限，下迄明清。

四、稿源包含三方面：①历年公开发表过的；②曾在内部刊发过的；③未发表的新作。

五、由于历史原因，过去发表时未署名或仅署单位名称的，按作者要求作了改正。

六、因条件所限，文内照片及拓片未用，线图略有删减，皆保留原号，以便查对。个别结语论述较长的作了适当压缩，不一一注明，请作（读）者予以谅解。

# 前 言

贵州田野考古始于1953年，随着省博物馆筹备处的建立，根据国家文物政策法规精神，田野考古工作即已同步被纳入议事日程。初设历史组，考古工作为该组的一项主要任务，同时还兼顾贵州地方史学领域里、诸多方面的文物征集和陈列工作，继后由于形势发展的需要，配合基本建设项目文物普查任务日渐增多，专业人员的调入，于是考古工作从历史组分离出来，成立了专门的考古组；党的十一届三中全会后，在机构改革的大潮中，为加强考古工作，适应新形势，考古组发展成为考古队；90年代初，考古任务进一步加重，全国各省、区大多组建了文物考古研究所，我省经文化厅决定：在原考古队基础上，成立了今日的考古研究所。贵州考古工作，从此步入了一个新的发展时期。回首回顾，迄今已届40年。40年来，我们始终贯彻了国家文物考古工作方针政策，开展了一系列以配合基本建设为主的田野考古工作。

我们编纂这本《贵州田野考古四十年》，主要目的：一是向党、政府和所有关心贵州考古的同志，作一次阶段性的工作汇报；二是为今后规划工作、促进研究工作开展；三是为史学界研究地方史提供实物标本和依据，开展学术交流。

这本书所辑材料，均属地方史研究的第一手材料，它凝聚着我省考古人员几代人的心血。为获得这些材料，我们靠的是党和政府的领

导和关怀，靠的是全体考古人员辛勤工作和强烈的事业心。贵州交通闭塞不便，跋山涉水、忍饥挨饥、顶酷暑、抗严寒等重重困难，可谓屡见不鲜，但大家皆在所不辞。这本书，虽不能与文物大省绚丽多姿的内容相媲美，但它毕竟是贵州的第一册，是客观存在，是在一张白纸上作出的图画。

这本书所辑材料，仅是贵州考古工作的一个方面，限于篇幅、人力、财力和时间，有关论文、配合基本建设项目文物普查报告、以及尚未整理完竣的部分遗址、墓葬报告，将另作处理。

通过40年工作，对于贵州古墓葬和古遗址分布埋藏情况、内涵，有了一个粗浅的认识，并从中找到了一些规律，逐步形成了一些观点，为今后工作开展提供了一个借鉴。40年的考古发现，就时代而言，基本可以贯通；就地域而言，留下的空白区逐步在缩小；就文化特征反映出来的信息，既有与中原文化、邻近省区诸种文化关系密切的因素，也有独具地方特色的内容，特别是夜郎时期的一些材料，对为最终揭示夜郎奥秘、认识夜郎社会面貌，具有深远的历史意义和现实意义。

贵州是个多民族省份，各族人民长期生活和劳动在这块土地上，缔造并谱写了贵州历史，为贵州的物质文明和精神文明作出了卓越贡献，考古材料就是有力见证。众多的民族墓葬，蕴藏着丰富的随葬品，葬俗也很特殊，研究它，对于促进民族团结与和睦，继承与弘扬民族文化，其意义非常深刻。

贵州考古，任重道远。我们希望通过这本书能吸引更多的人来关心这项事业，热爱贵州，热爱家乡。更期望得到专家学者和考古同行指正。

**熊水富**

1993年11月

# 目 录

飞虎山洞穴遗址的试掘与初步研究	( 1 )
贵州发现的磨制石器及其形制	( 16 )
贵州毕节地区发现新石器	( 26 )
贵州地区发现的几件石器	( 27 )
贵州清镇、平坝发现的石器	( 28 )
贵州威宁中河发现新石器时代遗物	( 29 )
威宁吴家大坪新石器时代遗址的调查	( 30 )
威宁东山新石器	( 35 )
土城发现新石器线索	( 37 )
贵州榕江发现石器	( 38 )
毕节青场新石器	( 39 )
贵州毕节瓦窑遗址发掘简报	( 46 )
锦屏亮江出土一批战国青铜器	( 54 )
我省首次发现羊角钮铜钟	( 58 )
贵州省松桃出土的虎钮铎于	( 59 )
普安铜鼓山遗址首次试掘	( 61 )
普安铜鼓山遗址发掘报告	( 65 )
赫章可乐发掘报告	( 88 )
贵州赫章县汉墓发掘简报	( 135 )
威宁中水汉墓	( 143 )
贵州威宁中水汉墓第二次发掘	( 169 )
辅处墓群	( 186 )
大山古代炼铜遗址	( 186 )
羊昌河灌溉工程中发现了一批古文物	( 187 )
贵州省最近发现的一些考古材料	( 188 )
贵州省在加强文物保护工作中清理古墓多座	( 189 )
贵州平坝金家大坪古墓清理简报	( 190 )
贵州清镇平坝汉墓发掘报告	( 192 )
贵州清镇平坝汉至宋墓发掘简报	( 208 )

贵州平坝天龙汉墓	(213)
贵州安顺宁谷发现东汉墓	(216)
贵州安顺宁谷汉墓	(217)
安顺宁谷古墓	(220)
修文发现汉代文物	(226)
贵州黔西县汉墓发掘简报	(228)
黔西甘棠汉墓群	(232)
贵州兴仁交乐汉墓发掘报告	(236)
交乐汉墓出土铜器补	(265)
贵州兴义、兴仁汉墓	(268)
兴义万屯九号汉墓清理	(280)
兴义出土青铜戈	(281)
来自废品中的珍贵文物	(283)
盘县发现汉代铜釜	(285)
安龙发现古铜剑	(286)
贵州境盘江流域的古文化遗存	(287)
贵州普安考古调查	(291)
贵州沿河洪渡汉代窑址试掘	(295)
沿河县发现东汉墓葬	(299)
务川沙坝石室汉墓	(300)
务川县汉砖室墓清理简报	(304)
贵州务川新出两汉铜器	(306)
仁怀合马东汉砖室墓清理简报	(312)
仁怀发现汉代遗址	(315)
贵州习水县发现的蜀汉岩墓和摩崖题记及岩画	(316)
黔北岩葬调查记要	(319)
贵州松桃、岑巩悬棺葬清理记	(326)
安顺八番六朝星象图壁画墓清理简报	(330)
贵州平坝县尹关六朝墓	(335)
贵州平坝马场东晋南朝墓发掘简报	(336)
贵州平坝县马场唐宋墓	(347)
贵州清镇宋墓清理简报	(351)
贵州桐梓宋墓的清理	(353)
贵州遵义专区的两座宋墓简介	(354)
《遵义杨粲墓发掘报告》摘要	(356)
遵义高坪“播州土司”杨文等四座墓葬发掘记	(362)
遵义狮子山宋墓	(367)
遵义桃溪寺宋墓	(371)

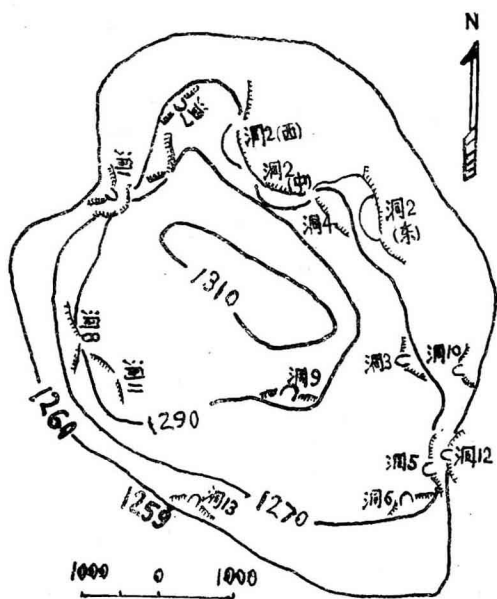
赤水市水王塘宋墓清理简报·····	(373)
贵州桐梓宋明墓发掘简报·····	(377)
贵州清镇干河坝石棺葬·····	(383)
平坝“棺材洞”清理简报·····	(395)
德江煎茶溪元墓发掘简报·····	(405)
决基古窑遗址·····	(408)
遵义县出土铜鼓·····	(409)
茅台出土古代铜鼓·····	(411)
三都县荣耀村水族画像石墓·····	(413)
贵州水族石板墓葬·····	(421)
贵州境内的几处崖壁画·····	(429)
思南县彭家洞洞棺清理简报·····	(432)
安顺旧州松林村一号墓清理简报·····	(435)
盘县出土明代文物·····	(442)
麻江县谷峒明代土坑墓·····	(447)
凯里市明代残墓清理记要·····	(449)
玉屏城关塔坡明墓·····	(451)
贵州思南明代张守宗夫妇墓清理简报·····	(453)
福泉县城外环公路明墓清理简报·····	(457)
惠水明墓·····	(460)
贵阳紫林庵明墓发掘记·····	(462)
贵阳市出土的明代文物·····	(464)
贵阳北横巷清代银锭窖藏·····	(468)
后 记·····	(470)

# 飞虎山洞穴遗址的试掘与初步研究

李衍垣 万光云

## 洞穴遗址的分布

飞虎山东距贵阳市约60公里，是座深灰色的石灰岩孤山，位于东经 $106^{\circ}16'$ ，北纬 $26^{\circ}27'$ ，山脚海拔高度1259米，山高52米（图一）。白云一带，遍布喀斯特地貌，飞虎山东北约两公里，在低矮的石灰岩群峰之下流淌着一条小溪叫“大河”，是羊昌河的支流，属乌江水系。“大河”河滩，遍布各式砾石。由于碳酸盐类岩石的长期溶解，飞虎山形成17个明通暗联、钟乳林立的天然洞穴，外貌颇似蜂巢。1981年10月，根据本馆工作计划并报省文化局备案，笔者两人对飞



图一 飞虎山地形图

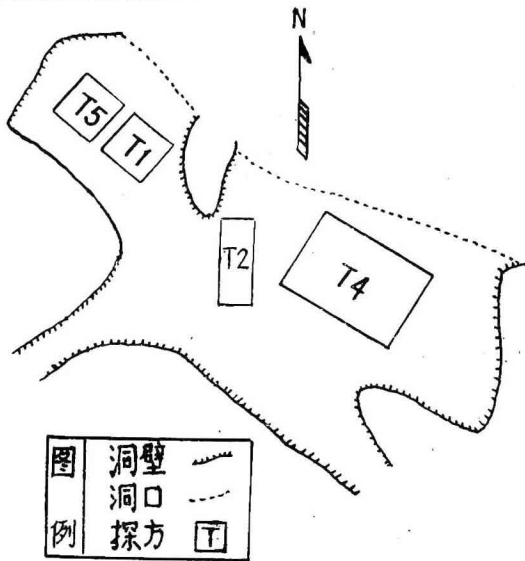
虎山作为时一个月的试掘。

开工前，我们对这座孤山的所有溶洞逐一攀登与勘查，发现海拔1273米以下洞穴内的地表（编号飞洞1—洞7）均有古人类活动的踪迹，并采集了新石器时代的陶片，少量打制石片和近代陶瓷片等。其中，过去曾出土了三件磨光石器的飞洞2，共有三个洞口，距地表高4—6米，洞厅之内宽敞明亮，但地形比较复杂，明沟暗洞可与洞1、洞10、洞13相通，洞厅地表古代陶片较多，故决定对洞2重点试掘。

洞2又可分东、西两室：东室面积约153平方米，有两个洞口，中有牛鼻形隔梁。东洞口高3.8、宽6、海拔高度1263米，洞口朝向 $62^{\circ}$ ；洞2中洞口高3.4、宽7、海拔1266米，朝向 $5^{\circ}$ 。东室开T2（ $2 \times 5$ 米）、T4（ $4.5 : 7$ 米）探方两个，两方间隔一米多高的岩梁，发掘面积共41.5平方米。西室面积约72平方米，洞口高2.1、宽6、海拔1266米，朝向 $70^{\circ}$ ，洞厅地表高于东室约2—3米。西室开T1、T5（均 $3 \times 3$ ）探方两个共18平方米。洞2三个洞口外均有巨石垒砌的残围墙，石块有铁凿痕迹，一座完好的乾隆11年石块封顶的清代墓紧挨石墙，可知墙、墓年代相近。另又在洞3洞厅内发掘T3（ $2 \times 3$ 米），发掘面积6平方米。洞3朝向 $45^{\circ}$ ，海拔高度1272米，位于洞2东洞口绕山向上攀登约10米，并与洞5贯通。洞5洞口高2.6、宽1米，朝向 $102^{\circ}$ ，两洞基本同



一海拔高度。上述合计,飞虎山1981年试掘的两个洞(洞2、3),开探方五个,发掘面积65.6平方米,但发掘的重点是洞2(图二)。在已试掘的各探方中,普遍发现古代人类活动的遗迹。



图二 飞虎山洞2探方分布图

在被调查与试掘的飞虎山17个洞穴中,还有其它洞穴,如洞4海拔1273.5米,朝向 $43^{\circ}$ ;洞7海拔1272.8米,朝向 $314^{\circ}$ ;洞10海拔1262米,朝向 $70^{\circ}$ ;洞11海拔1302.9米,朝向 $223^{\circ}$ 。这些洞内地表,均采集到与洞2发掘出土相同的陶片等古代遗物,证明同一时间的古人类,曾围绕飞虎山洞穴上下活动。当年飞虎山,是一座古人类栖息、活动的多洞穴孤山,又是贵州迄今通过考古发掘,首次认识的新、旧石器时代有地层迭压关系的洞穴遗址。除洞2外,其它诸洞仍有发掘价值,故贵州省人民政府于1983年2月,已把飞虎山公布为省级文物保护单位。在飞虎山试掘期间,得到平坝县委、县政府及各单位的热情支持,在此一致感谢!

初步统计,1981年飞虎山试掘出土文物与少量采集品,计各式打制石制品500余件,磨光石器20多件,各种动物的骨骼、兽牙

1367块(其中骨角器79件、烧骨110块),陶片1596片等;T2、T4等探方,还发现多处用火痕迹,T4②出现大片似柱洞(?)的遗存等。上述文物中,有典型打制旧石器:刮削、尖状、砍砸等器形;有磨制精良的石铤、斧、刮刀、纺轮、箭(矛)头等新石器;骨器的制作也呈多样化,有的遍体磨光是新石器时代骨器,有的磨制、刮打兼施,有铲、锥等器形;陶片中灰色夹砂绳纹陶占最大比例,也有构图变化多样的划纹、篦纹、附加堆纹等陶片,印纹陶甚少,还出土了贵州高原的第一批彩陶。值得重视者,探方下层出土剑齿象白齿(残)、上层出轻度石化的人骨(下脰)。总的说来,尽管飞虎山发掘出土文物的数量(特别是新石器时代的成形陶器)不够理想,洞2还经历代扰乱(数年前还在东室大挖洞灰作肥料),有些年代较早的文物——如打制石器等,已被翻到了上层,一些磨光石器、陶片也连同少量旧石器,被抛出洞外或沟底。然而,飞虎山位于贵州高原较典型的石灰岩地区,经科学发掘的新石器时代洞穴遗址,在贵州尚属首次,下面还迭压着旧石器时代的文化层;更因该山洞穴遍布,故飞虎山的发现与试掘,对于贵州新、旧石器时代原始文化面貌的研究,是很有意义的。

## 飞洞2地层堆积之研究

1981年飞虎山试掘的探方,多开在洞2东西室,故分析其地层堆积以洞2为代表。此外,洞3开了一个6平方米的小方,一些编号的洞穴中,也采集到部分文物,今一并作简介。

### (一) 飞洞2西室的地层

洞2西室开 $3 \times 3$ 的并列探方两个(T1、T5),方向均为 $45^{\circ}$ ,中留60厘米宽的隔梁,为校对两相邻探方的地层,未挖。发掘结果证明:西室两方地层堆积完全相同,