

河南博物院

# 中原古代文明之光

Ancient Civilization of the Central Plains

河南博物院

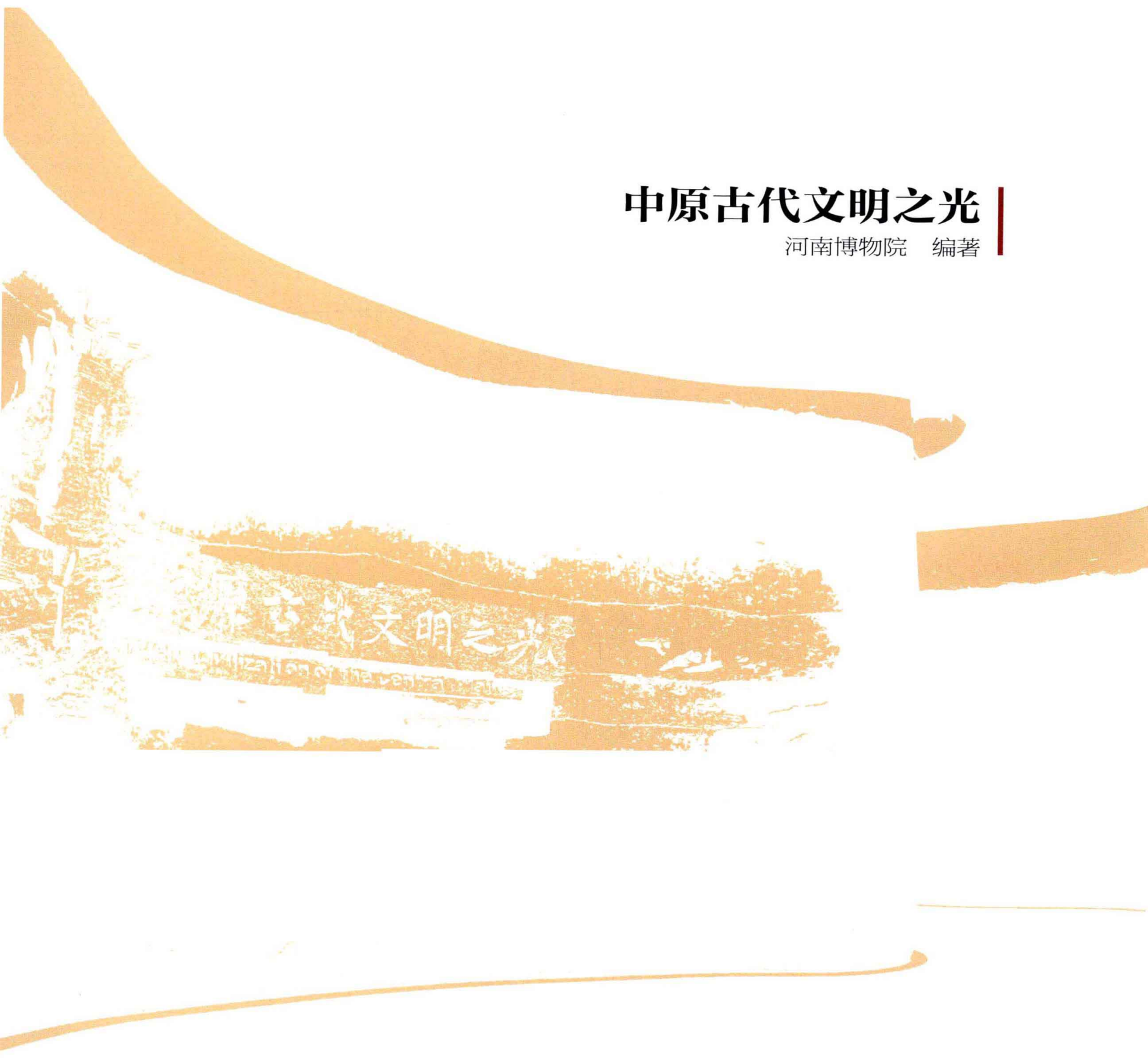
编著

科学出版社



# 中原古代文明之光

河南博物院 编著



科学出版社

北京

**图书在版编目 (CIP) 数据**

中原古代文明之光 / 河南博物院 编著. — 北京: 科学出版社, 2011.5

ISBN 978-7-03-030930-3

I. ①中… II. ①河… III. ①文化史—河南省—古代  
IV. ①K296.1

中国版本图书馆CIP数据核字(2011)第075218号

责任编辑: 张亚娜

责任印制: 赵德静 / 封面设计: 谭 硕

设计制版: 北京美光制版有限公司

**科学出版社 出版**

北京东黄城根北街16号

邮政编码: 100717

<http://www.sciencep.com>

北京华联印刷有限公司 印刷

科学出版社发行 各地新华书店经销

2011年5月第 一 版 开本: A3(880×1230)

2011年5月第一次印刷 印张: 45

印数: 1—2 500 字数: 646 000

**定价: 498.00元**

(如有印装质量问题, 我社负责调换)

## 编辑委员会

主任 张文军  
编委 田凯 杜启明 丁福利 李宏 王玮  
刘玉珍 刘康 张锴生 翟红志  
策划 张文军  
主编 田凯 李宏  
执行主编 李琴  
撰稿 田凯 李宏 李琴 王景荃 曹汉刚  
黄新波 赵秋莉  
摄影 牛爱红

## 前言 | FOREWORD

黄河九曲回转，在中条山和崤山之间，冲开三门，一泻千里。

中原在黄河的襟抱中，北峙太行，南接汉淮，西踞伏牛，东引齐鲁。这里古称“豫州”，因处九州之中，又称“中州”，这里的远古族民称“华夏”，上古时周边称这里为“中国”。炎黄子孙在这里繁衍融合，发展成为今天多民族的大家庭。

世界四大文明中，只有中华文明一脉相承、绵延至今，中原是这一文明谱系中保存最完整的地域。

中国的文字源在甲骨，出于殷墟；  
中国的哲学源在周易，成于老子；  
中国的姓氏源在炎黄，根在中原；  
中国的国家源在夏代，都于偃师——

中原开启了中华民族文明之源，并在历史发展中浓笔挥洒。

这里名都相望，城垣相叠，文化厚积。  
数不尽的先贤，生于斯、长于斯，创造惊世奇迹。  
丝绸古道从洛阳延伸，佛教传经由白马寺开始，  
中原文化广纳百川，辐射四海，演绎中华民族煌煌生机。

刚柔交替，天文也；文明以止，人文也。  
观乎天文，以察时变；观乎人文，以化成天下。

——《易经·贲卦·彖传》



 河南博物院

100

# 目录 | CONTENTS

## 前言

<b>文明曙光</b> ——原始社会时期	走出蒙昧——中原旧石器时代文化..... 013 中原古人类..... 014 自然环境.....016 中原旧石器.....017 走向文明——中原新石器时代文化.....019 裴李岗文化..... 020 仰韶文化.....026 河南龙山文化..... 041
<b>定鼎中原</b> ——夏商时期	中原立国——二里头都城与夏代遗存.....053 偃师二里头遗址.....055 夏史物证——中原其他夏代遗存.....062 神秘王朝——商代都城与商代遗存..... 064 郑州商城.....065 偃师商城.....075 安阳殷墟..... 076 商代的其他考古发现.....089
<b>制礼作乐</b> ——西周时期	宅兹中国——洛邑的营建.....103 藏礼于器——礼乐文明的物证.....106 周承商制.....107 西周封国与宗法等级.....114
<b>逐鹿与争鸣</b> ——东周时期	天下共主——东周王城.....138 天下枢机的郑卫之地..... 144 郑韩故城与郑国.....145 辉县琉璃阁东周贵族墓地.....151 问鼎中原的楚族文化.....153 南北交融——汉淮诸小国.....169





原始社会厅



夏商厅



西周厅

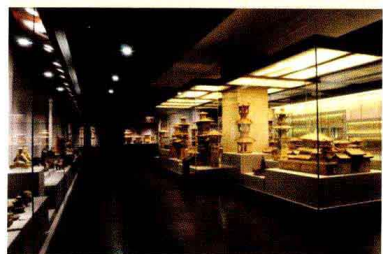


东周厅

蔡国.....	170
黄国.....	171
樊国.....	174
曾国.....	175
吴国勾敌夫人墓.....	176
其他诸国.....	177
东渐中原的三晋文化.....	180
魏国.....	181
韩国.....	184
赵国.....	185
中原逐鹿——列国兵器与战车.....	186
东周时期各国兵器.....	187
东周的车战与战车.....	190
东周盟书与盟誓制度.....	193
秦统一六国.....	194
中原诸子.....	196

## 有容乃大 ——两汉魏晋南北朝时期

风云际会——汉魏帝都与帝乡.....	201
汉魏洛阳城.....	202
许昌故城.....	206
南阳汉画像石.....	210
穿石为藏——永城西汉梁王陵.....	212
盛世繁华——庄园经济与文化.....	219
汉代建筑明器.....	220
汉代陶俑及陶器.....	224
汉代画像砖.....	231
引领世界——中原的科技成就.....	233
冶铁.....	234
农业.....	237
汉代的造纸术.....	241
汉代医学.....	242
天文学与地动仪.....	243
制瓷工艺.....	245
多元一体——民族融合的物证.....	247
邓州学庄南朝画像砖.....	248
魏晋南北朝时期陶俑.....	249
人神交融——两汉魏晋南北朝时期宗教.....	251



两汉魏晋南北朝厅



隋唐厅



宋金元厅

## 盛世荣华 ——隋唐时期

道教思想的物化反映 .....	252
佛教的传入与发展 .....	254
两汉魏晋南北朝时期中原主要名人 .....	261

天下都会——隋唐洛阳 .....	265
隋唐洛阳城 .....	266
隋唐大运河 .....	269
丝路起点 .....	271
现世图景——隋张盛墓文物 .....	273
安阳市隋代张盛墓 .....	274
盛唐气象——唐代人文风情 .....	280
铜镜 .....	287
鞍马 .....	290
物华天宝——唐三彩与瓷器 .....	292
唐三彩与巩义黄冶三彩窑 .....	293
唐代河南瓷窑与瓷器 .....	298
大唐梵音——佛教遗存与艺术 .....	300
唐代中原主要名人 .....	305

## 东京梦华 ——宋金元时期

北宋东京城 .....	309
走向世俗的宋金元文化 .....	317
清明上河与宋代汴京风俗 .....	318
宋金元时期的世情百态 .....	319
宋元戏曲文物 .....	326
瓷业高峰 名瓷名窑 .....	332
沉静清幽的汝瓷 .....	333
晶莹秀雅的张公巷窑瓷器 .....	337
变幻多彩的钧瓷 .....	340
丰富实用的民间瓷类 .....	344
河南寺塔出土佛教秘宝 .....	349
福胜寺塔出土文物 .....	350
法海寺塔出土文物 .....	352
科技星光——宋元科技成就 .....	354
宋代中原主要名人 .....	357

原始社会

夏商

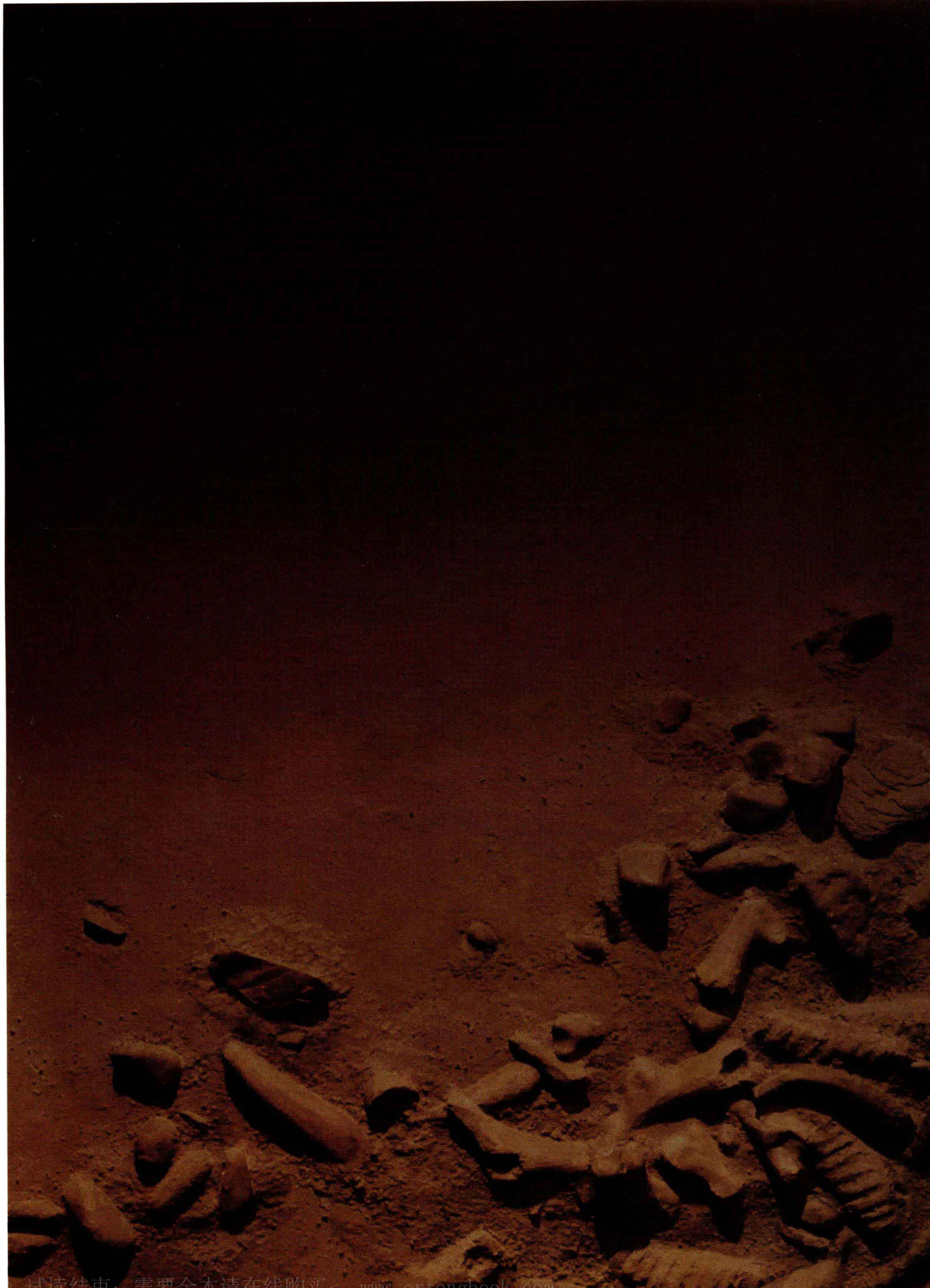
西周

东周

西周

夏商

原始社会



# 第一章

# 文明曙光

天地玄黄——我从哪里来？  
站在布满鸟踪兽迹的荒原上，

破石石器，篝火承德，

猿猴揖别，血脉沧桑

骨笛唤醒的晨曦，

沐浴着大河边最初的农佳

卵石空陶，渔猎耕纺，

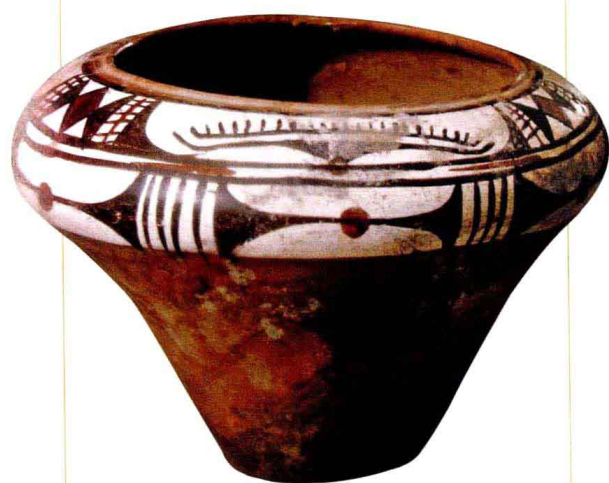
野处穴居到筑城立邦

击壤、击壤——文明创自众人指掌

## 原始社会时期

约200万年前~公元前2070年





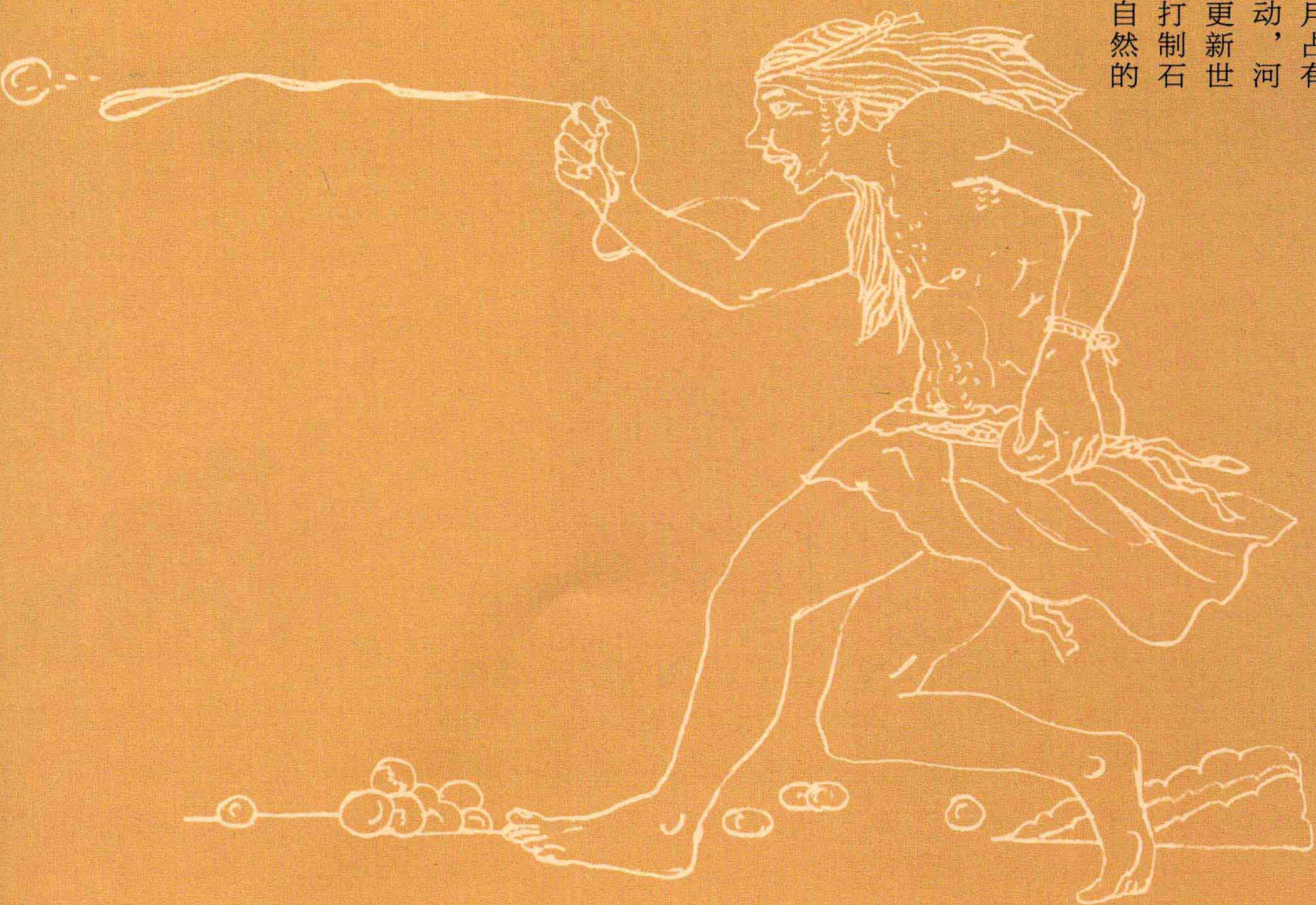
古者包牺氏之王天下也，  
仰则观象于天，  
俯则观法于地。

——《易经·系辞下传》

# 走出蒙昧

## ——中原旧石器时代文化

旧石器时代是人类发展史上的最早阶段，从距今约300万年前人类诞生开始，至距今约2万年人类进入新石器时代结束，这一漫长岁月占有99.8%的人类历史。距今50万年前中原地区已经有人类的活动，河南境内发现的旧石器 and 古人类化石遗址70余处，时代囊括了自更新世中期至更新世晚期漫长的岁月。当时的中原人开始使用粗糙的打制石器、骨器和木器进行劳作，懂得用火熟食并驱赶野兽，在征服自然的历程中逐步摆脱蒙昧。



# 中原古人类

在河南西部的南召、淅川、卢氏、许昌等地，发掘或采集到一些古人类化石，分属猿人和智人化石。这些发现填补了中原地区古人类分布的空白，说明至少在距今60万~50万年前，中原地区已经有人类的活动。

## 南召猿人

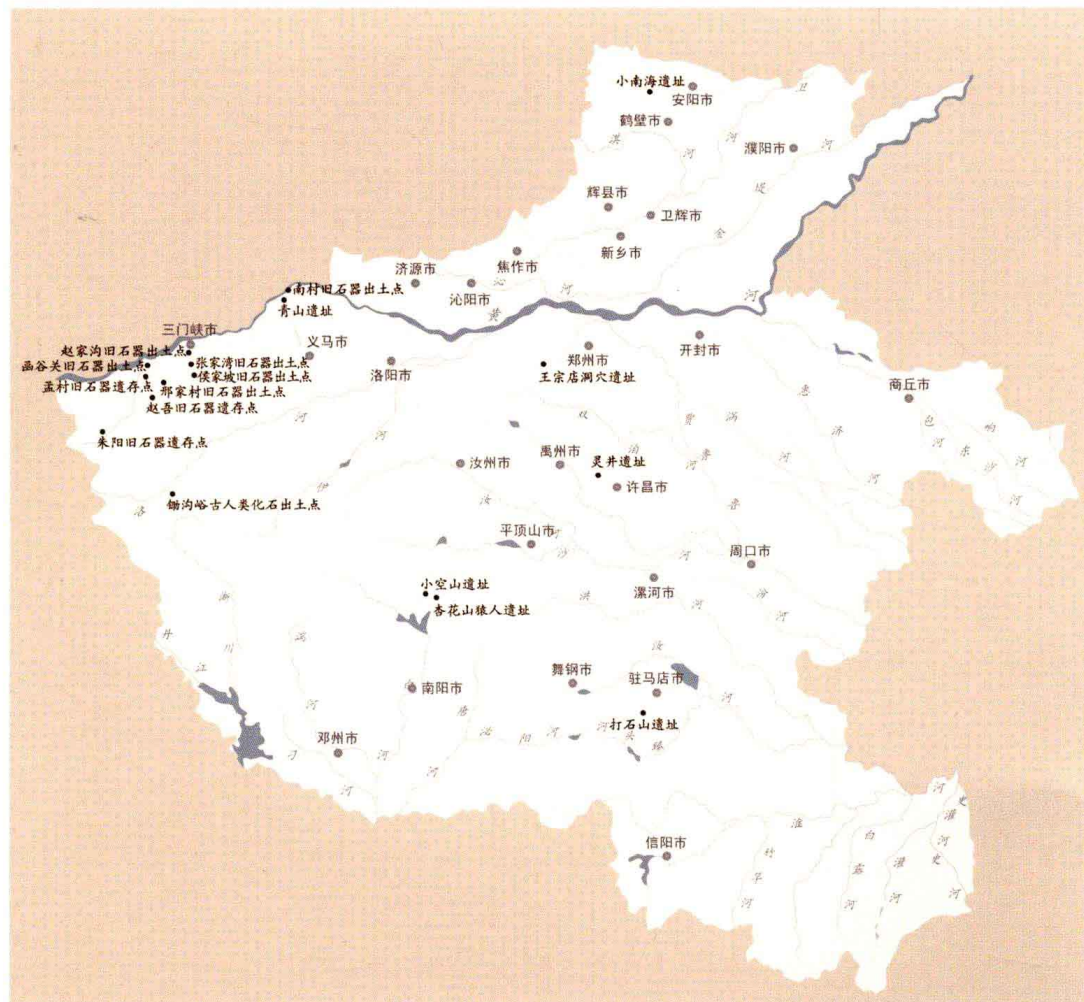
1978年9月，考古工作者在南召县杏花山发现一枚古人类牙齿化石，经鉴定为早期人类的右下第二前臼齿，其形态和测量值与“北京猿人”相近，距今约五六十万年，定名为“南召猿人”。

### 南召猿人牙齿化石

旧石器时代早期（距今约50万年）  
南召县杏花山出土



河南省旧石器时代遗存图



## 许昌人

2007年12月，考古工作者在许昌灵井遗址发现了河南境内首例古人类头盖骨化石，经测定，距今10万~8万年，属早期智人，被命名为“许昌人”。这项发现填补了中国早期智人化石发现的空白，对于研究东亚地区古人类演化和中国现代人类的起源具有重大学术价值。

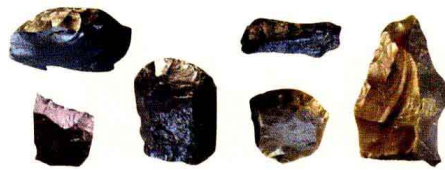


“许昌人”头盖骨化石碎块

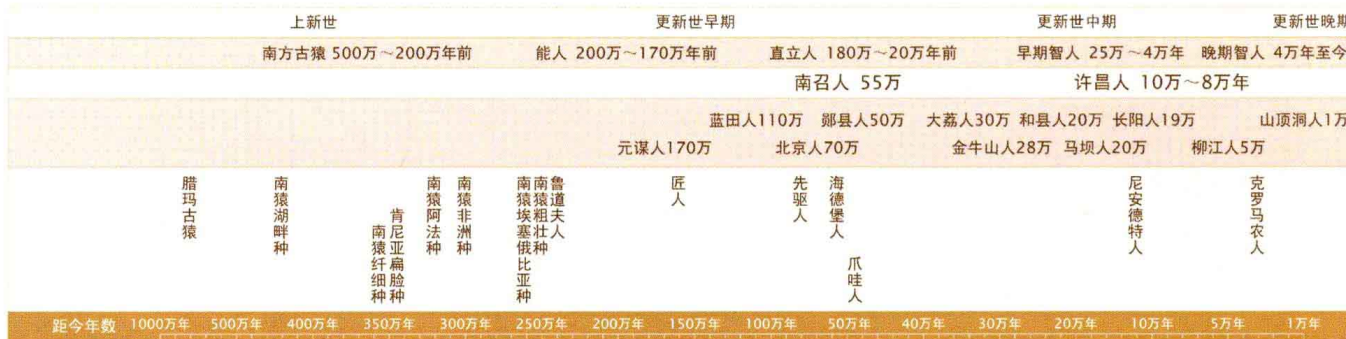
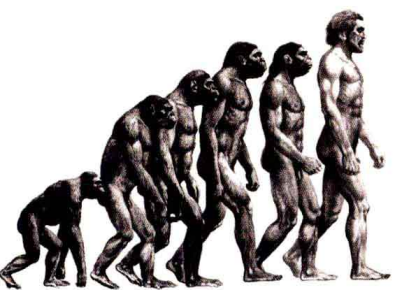
旧石器时代（距今10万~8万年）  
2007年许昌县灵井遗址出土



许昌灵井遗址出土圆雕“灵鸟”



许昌灵井遗址发现的细石器



年数	46亿	34亿	13亿	6亿	5亿	4.4亿	4.05亿	3.5亿	2.85亿	2.3亿	1.95亿	1.37亿	6500万年	5500万年	3800万年	2200万年	600万年	200万	1万
代	震旦纪		寒武纪	奥陶纪	志留纪	泥盆纪	石炭纪	二叠纪	三叠纪	侏罗纪	白垩纪	古新世	始新世	渐新世	中新世	上新世	更新世	全新世	
代	古生代						中生代					新生代							
宙	显生宙																		



## 自然环境

旧石器时代早期中原地区属炎热多雨的热带或亚热带气候，至后期开始向干旱半干旱气候过渡。当时这里林木茂盛，河流纵横，沼泽、湖泊遍布，西部有崇山峻岭，东部有广阔草原。长鼻三趾马、剑齿虎、肿骨鹿、披毛犀等野生动物与人类和谐共存。原始人类在优越的自然环境中采集、狩猎，并学会用火熟食。



剑齿象牙齿化石

旧石器时代早期（距今200万~50万年）  
灵宝市出土  
河南博物院藏



德永象下颌骨化石

旧石器时代早期（距今200万~50万年）  
淇县出土  
河南博物院藏



象牙化石

旧石器时代早期（距今200万~50万年）  
郑州市出土  
郑州博物馆藏

### 更新世主要动物种类图

