

# 工商所得税业务手册

中华人民共和国财政部税务总局編

中国财政经济出版社

# 工商所得稅业务手冊

中华人民共和国財政部稅務总局 編

(內部資料 注意保存)



中国財政經濟出版社

1964年·北京

工商所得稅业务手冊  
中华人民共和国財政部稅務总局 編  
(內部資料 注意保存)

\*

中国財政經濟出版社出版  
(北京永安路18号)  
北京市書刊出版业營業許可証出字第111号  
中国財政經濟出版社印刷厂印刷

\*

850×1168毫米1/32 • 4 $\frac{4}{32}$  印张 • 97千字

1964年11月第1版

1964年11月北京第1次印刷

印数: 1~46,000 定价: (7) 0.46元

統一書号: 4166·131

## 編輯說明

一、为了便利各地税务工作同志熟悉和掌握工商所得税业务，更好地贯彻执行税收政策，现将截至1964年5月底止有关工商所得税的基本法规、具体规定和解释，汇编成工商所得税业务手册。

二、这本手册共分为九编：第一编，基本法规；第二编，综合规定和解释；第三编，手工业合作组织计征所得税的规定和解释；第四编，交通运输合作组织计征所得税的规定和解释；第五编，供销合作社计征所得税的规定和解释；第六编，合作商店计征所得税的规定和解释；第七编，国营企业、事业单位计征所得税的规定和解释；第八编，个体经济计征所得税的规定和解释；第九编，其他。同时还附录了中央主管部门有关工资、工资附加费以及财务制度等方面的一些规定，以供参考。

以上汇编的规定和解释，尽量照顾到各地能够普遍适用。对于一些带有时间性或者只适用于个别地区的规定和解释，没有编入。对没有编入的某些有效规定，个别地区仍可按原规定执行。

三、编辑的方法是：（1）对比较全面和重要的规定，一般按原文汇编；（2）有些文件，因为情况发生变化，目前已有部分失去时效的，只选编其有效部分；（3）对于一个文件包括两个问题以上的规定和解释的，为便于查阅，都按问题性质分类汇编；（4）同一性质的问题，前后作过几次规定或解释，其内容可以相互补充的，简化合并为一个例案；（5）税务总局原发出的业务文件，现在看来有些用字、用语以及提法不够确切的，在文字上都适当地作了一些修饰。

四、这本手册在编辑方面，如有疏漏与欠妥之处，请及时把意见告诉我们。

中华人民共和国财政部税务总局

1964年8月

# 目 录

## 第一編 基本法規

- 一、国务院关于調整工商所得稅負擔和改进征收办法的試行規定…………… (13)  
附件：财政部关于調整工商所得稅負擔和改进征收办法的試行規定(草案)的說明…………… (18)
- 二、中华人民共和国财政部贯彻执行“国务院关于調整工商所得稅負擔和改进征收办法的試行規定”若干問題的通知…………… (29)
- 三、国务院“关于国营企业主管部門自行下达与稅法規定有抵触的文件的处理問題”的通知…………… (34)

## 第二編 綜合規定和解釋

- 一、关于贯彻执行工商所得稅“試行規定”几个問題的通知…………… (36)
- 二、关于贯彻执行工商所得稅“試行規定”几个問題的补充解釋… (37)
- 三、工商划分問題…………… (38)
  - (一) 工商企业稅率适用范围的划分問題…………… (38)
  - (二) 集体所有制的手工业及手工业性質的修理服务业征收所得稅的問題…………… (38)
- 四、集体經濟与个体經濟稅率适用范围的划分問題…………… (38)
- 五、飼养业征收工商所得稅問題…………… (39)
- 六、固定資產折旧問題…………… (39)
  - (一) 固定資產的折旧問題…………… (39)
  - (二) 固定資產增值、減值、变价收入及非常損失征收所得稅問題… (40)
  - (三) 手工业、交通运输合作組織提前报废的固定資產不再补提折旧的問題…………… (40)
  - (四) 集体所有制企业大修理基金的提取和列支問題…………… (40)
- 七、工資及費用列支問題…………… (41)
  - (一) 实行拆帳、分成工資企业的工資列支問題…………… (41)

(二) 集体所有制企业工资附加費列支問題 .....	(41)
(三) 集体所有制企业职工回家探亲的工資和車船補助費的列支 問題 .....	(41)
(四) 集体所有制企业炊事員工資列支問題 .....	(42)
(五) 集体所有制企业副食品基地的生产費用和专业人員的工資列支 問題 .....	(42)
(六) 集体所有制企业发放精簡補助費用的列支問題 .....	(42)
(七) 集体所有制单位行政管理費在征收所得稅時如何處理的問題 .....	(43)
(八) 国营商业向其領導的合作商店提取行政管理費結余部分是否征 收所得稅問題 .....	(43)
(九) 集体所有制企业召开先进工作者等會議伙食補助費列支問題 .....	(44)
(十) 集体所有制企业差旅費、公雜費、會議費等列支問題 .....	(44)
(十一) 集体所有制企业因水災損失的商品物資處理問題 .....	(45)
(十二) 集体所有制企业低值易耗品的划分和攤銷問題 .....	(45)
(十三) 合作社追回貪污款計算納稅問題 .....	(45)
八、貿易貨棧、农民服务部等单位的納稅問題 .....	(45)
九、征收管理問題 .....	(46)
(一) 街道、农村公社、生产队办的企业納稅期限問題 .....	(46)
(二) 所得稅加成稅款計算征收問題 .....	(46)
(三) 企业改組合并如何征收所得稅問題 .....	(46)
(四) 所得稅的退稅期限問題 .....	(47)
(五) 集体所有制单位的行政管理費結余应在年終征收所得稅問題 .....	(47)
十、关于对集体所有制企业扣繳稅款問題的通知 .....	(47)
十一、违章处理問題 .....	(48)
(一) 罰金的計算問題 .....	(48)
(二) 所得稅的加成征收可否一并計算加收滯納金及罰金問題 .....	(48)
(三) 工商各稅违章案件检举奖励办法的通知 .....	(49)
(四) 职工检举稅务违章案件的提獎問題 .....	(50)
(五) 群众检举稅务违章案件的獎金支付問題 .....	(50)

### 第三編 手工业合作組織計征所得稅的規定和解釋

一、稅率和納稅单位問題 .....	(51)
-------------------	------

(一) 手工业联社附設的供銷单位及合作工厂交納所得稅問題 .....	(51)
(二) 共負盈亏的手工业合作小組征收所得稅問題 .....	(51)
(三) 城乡手工业合作組織的征稅办法問題 .....	(51)
(四) 归口商业部門領導的合作工厂征收所得稅問題 .....	(52)
(五) 手工业生产供銷社(組)收取管理費的余額适用稅率問題 .....	(52)
二、固定資產折旧問題 .....	(52)
三、費用列支問題 .....	(53)
(一) 手工业合作社付給社員存款的利息列支問題 .....	(53)
(二) 手工业合作社无息貸款利息支出的列支問題 .....	(53)
(三) 手工业合作組織調整所有制資財退賠和有关計征所得稅問題 .....	(53)
(四) 手工业合作社弥补农、副业亏损的列支問題 .....	(54)
(五) 手工业合作社废弃或短少的产成品、原材料列支問題 .....	(54)
(六) 手工业合作組織行政管理費的列支問題 .....	(54)
(七) 上級联社补助下級联社的管理費征免所得稅問題 .....	(55)
(八) 手工业联社提取的管理費弥补合作工厂亏损是否列支問題 .....	(55)
(九) 合作工厂、城乡公社企业調整改組精簡費用列支問題 .....	(55)
四、工資、工資附加費及獎金問題 .....	(56)
(一) 手工业合作組織工資附加費列支問題 .....	(56)
(二) 手工业合作組織提取老弱殘福利統籌金的列支問題 .....	(56)
附件：中华全国手工业合作总社关于筹集老弱殘福利統籌基金 和作好对老弱殘人員調查研究工作的通知(摘要) .....	(57)
(三) 手工业合作組織雇用不滿三个月的临时工提取福利基金的列支 問題 .....	(58)
(四) 手工业合作社福利費列支問題 .....	(59)
(五) 手工业合作組織提取獎金列支問題 .....	(59)
(六) 手工业生产合作社(組)員因病死亡等支出的費用列支問題 .....	(59)
五、其他問題 .....	(60)
(一) 手工业合作組織在清仓核資中对物資損益的稅收处理問題 .....	(60)
(二) 手工业合作組織在年終決算前調整庫存物資帳面价格的处理 問題 .....	(61)
附件：中华全国手工业合作总社财会局关于年終決算前調整庫存 物資帳面价格問題的意見 .....	(61)

- (三) 财政部税务总局請通知各地手工业合作組織按照稅法規定向稅务机关报送財務报表的函 ..... (62)
- 附件: 中華全國手工业合作總社財會局關於手工业合作組織應按照稅法規定向稅务机关报送財務报表的問題 ..... (62)

#### 第四編 交通運輸合作組織計征所得稅的規定和解釋

- 一、運輸合作社的財務處理和所得稅計算的問題 ..... (63)
- 二、新成立的運輸合作社減稅照顧問題 ..... (65)
- 三、運輸聯社所屬獨立核算自負盈虧的企業是否給予減稅照顧問題 ..... (65)
- 四、運輸聯社管理費結余應否給予減稅照顧問題 ..... (65)
- 五、搬運裝卸合作組織征收所得稅問題 ..... (66)
- 六、運輸合作社調整固定資產原價的增值額征免所得稅問題 ..... (66)
- 七、運輸合作社工資和工資附加費列支問題 ..... (67)
- 八、運輸合作社採取分成勞動報酬形式在計算所得稅時的處理問題 ..... (67)
- 九、運輸合作社社員入社生產資料折價款的利息列支問題 ..... (68)
- 十、運輸合作組織管理費結余征免所得稅問題 ..... (68)

#### 第五編 供銷合作社計征所得稅的規定和解釋

- 一、稅率 and 納稅單位問題 ..... (69)
- (一) 供銷社的適用稅率問題 ..... (69)
- (二) 基層供銷社所屬飲食服務企業和貿易貨棧交納所得稅問題 ..... (69)
- (三) 供銷社所屬合作工廠和運輸站征收所得稅問題 ..... (69)
- (四) 供銷社領導的公私合營商店交納所得稅的問題 ..... (70)
- (五) 供銷社領導的合作商店征收所得稅的問題 ..... (70)
- 二、費用列支問題 ..... (70)
- (一) 關於提高醫葯衛生補助金提取比例問題 ..... (70)
- 附件: 國務院關於提高商業企業、供銷社、物資供銷部門醫葯衛生補助金提取比例的批復 ..... (71)
- (二) 供銷社財政遺留問題的處理問題 ..... (71)
- (三) 供銷社財政遺留問題的具体項目解釋 ..... (71)



(四) 供銷社对若干商品亏损实行補貼有关所得稅的处理問題 .....	(72)
(五) 供銷社参加全国三类物資交流会亏损和補貼的征稅問題 .....	(73)
(六) 分配到供銷社系統工作的轉業軍官的退役補助金如何处理的 問題 .....	(73)
(七) 供銷社簡易仓棚費用攤銷問題 .....	(74)
(八) 供銷社修建簡易仓棚的范围問題 .....	(74)
(九) 供銷社收取社員入社手續費的处理問題 .....	(75)
(十) 供銷社职工借款和各项专用基金利息收入計征所得稅問題 .....	(75)
(十一) 基层供銷社精簡职工支付的各项費用列支問題 .....	(76)
三、工資、工資附加費列支問題 .....	(76)
(一) 供銷社提取工資附加費的工資总額的范围問題 .....	(76)
(二) 供銷社奖励工資可否提取工資附加費問題 .....	(77)
(三) 基层供銷社聘請教师支付的工資列支問題 .....	(77)
四、其他問題 .....	(77)
(一) 供銷社的所得稅退稅补稅問題 .....	(77)
(二) 供銷社所得批發优待折扣入帳問題 .....	(78)
(三) 基层供銷社合并机构应否結算所得稅問題 .....	(78)

## 第六編 合作商店計征所得稅的規定和解釋

一、关于合作商店工資的列支和提取医疗、福利費問題的联合 通知 .....	(79)
二、关于“合作商店的工資列支和提取医疗、福利費的联合通知” 执行日期和适用范围的通知 .....	(80)
三、合作商店外銷本业以外商品的損益是否并入損益計征所得稅 問題 .....	(81)
四、合作商店精簡人員发放補助費列支問題 .....	(81)

## 第七編 国营企业、事业單位計征所得稅的規定和解釋

一、不上交利潤的国营企业、事业單位征收所得稅問題 .....	(83)
二、不上交利潤的国营企业、事业單位征免所得稅的界限問題 .....	(83)
三、国家物資儲备单位业务、生产收入免征所得稅問題 .....	(84)
四、物資儲备局所属仓库經營工、农、副业生产免納所得稅問題 .....	(84)

五、大、专学校附設工厂納稅問題·····	(84)
六、技工学校附屬工場生产收入免稅所得稅問題·····	(85)
七、普通中学附設的車間或工厂是否交納所得稅問題·····	(85)
八、鐵路局地方收入是否征收所得稅問題·····	(86)
九、机关、团体等单位举办的农、工、副业生产征免所得稅問題·····	(86)
十、国营劇場是否征收所得稅問題·····	(86)
十一、华侨服务社征收所得稅問題·····	(87)
十二、民政部門領導的生产单位征免所得稅問題·····	(87)
十三、工会文化宮、俱樂部附設的影院、劇場和机关礼堂对外售票 收入征免所得稅問題·····	(87)
十四、工会所属电影院免稅所得稅問題·····	(88)
十五、停止征收中国人民解放军所属軍事工厂、軍人服务社的所得 稅問題·····	(88)
十六、部队办的企业是否交納所得稅問題·····	(88)
十七、劳改生产单位免納所得稅問題·····	(89)

### 第八編 个体經濟計征所得稅的規定和解釋

一、个体工匠、个体運輸業者征免所得稅問題·····	(90)
二、个体經濟所得額換算和計征稅款問題·····	(90)
三、个体工商业在开业、歇业及中途临时停业計算起征点問題·····	(91)
四、个体戶輔助人員的工資列支問題·····	(91)
五、沒有实行定股定息的公私合营企业征收所得稅問題·····	(91)

### 第九編 其 他

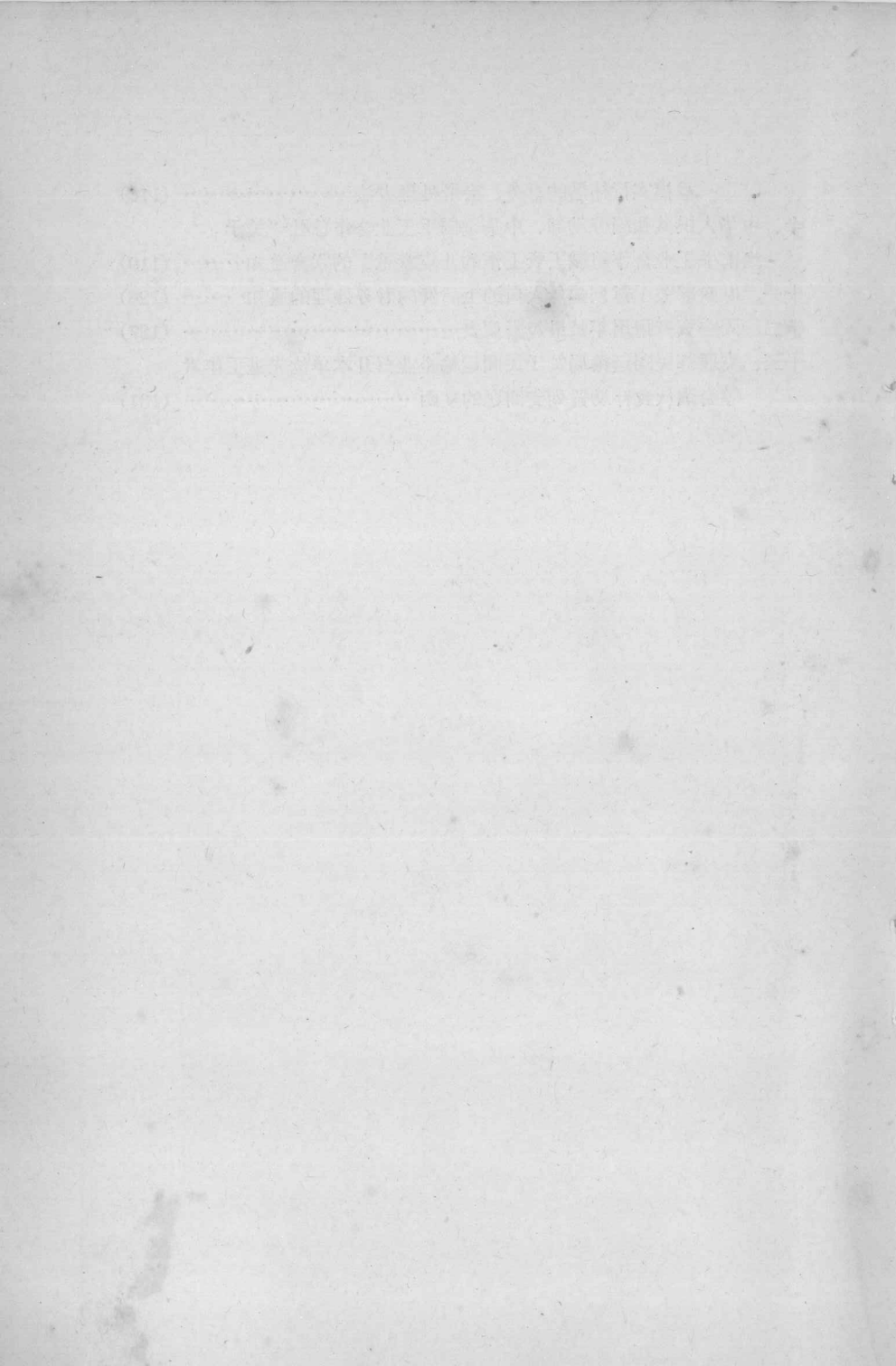
一、消費合作社征收所得稅問題·····	(92)
二、漁业基层供銷社征收所得稅适用稅率問題·····	(92)
三、漁业生产合作社是否征收所得稅問題·····	(92)
四、集体盐場征免所得稅問題·····	(93)
五、合作劇团的征免所得稅問題·····	(93)
六、劇場与合作劇团合一經營征免所得稅問題·····	(93)
七、农村公社在城、鎮設立的商业、服务业单位征收所得稅問題·····	(94)
八、工会組織家屬經營商业、服务业务征收所得稅問題·····	(94)

九、医疗单位征免所得稅問題	(94)
十、私人診所、个体医生、牙医、鑲牙所征免所得稅問題	(95)
十一、个体开业医生所得收入是否征收所得稅問題	(95)
十二、兽医所得收入免征所得稅問題	(96)
十三、侨批业征免所得稅問題	(96)
十四、国营企业内部自負盈亏的理发室、縫紉厂等服务单位征收所得稅問題	(96)
十五、摊販联合会、手工业劳动者协会收取的行政管理費結余应否征收所得稅問題	(97)

## 附 录

一、国务院轉发“关于整頓現行附加工資提取办法的报告”	(98)
附件：中华人民共和国财政部、中华人民共和国劳动部、 中华全国总工会关于整頓現行附加工資提取办法 的报告	(98)
二、国务院关于企业、事业、学校、机关的行政方面拨交工会經費 和劳动保险金的通知	(100)
三、中华人民共和国财政部、中华人民共和国劳动部、中华人民共 和国国家統計局、中华全国总工会关于国营企业提取工資附加 費的补充規定	(101)
四、国家統計局关于工資总额組成的暫行規定	(102)
五、国务院关于企业职工福利補助費开支办法的規定	(105)
六、劳动部关于企业工人、職員法定节日加班工資待遇的規定	(106)
七、中华全国供銷合作总社关于頒发“供銷合作社簡易仓棚管理暫 行办法”的通知	(106)
附件：供銷合作社簡易仓棚管理暫行办法	(107)
八、中华全国供銷合作总社頒发“供銷合作社残損、霉烂、变質商 品处理試行办法”的通知	(108)
附件：供銷合作社残損、霉烂、变質商品处理試行办法	(108)
九、中华全国供銷合作总社頒发“关于扩大供銷合作社的調济基金 对若干商品的亏损实行補貼的暫行規定”（草案）的通知	(113)
附件：中华全国供銷合作总社关于扩大調济基金对若干商品的	

亏损实行补贴的财务、会计处理办法·····	(114)
十、中华人民共和国劳动部、中华全国手工业合作总社“关于 当前手工业合作组织工资工作的几点意见”的联合通知·····	(119)
十一、财政部关于暂列编外人员的生活费的财务处理的通知·····	(126)
十二、固定资产耐用年数最短限度表·····	(127)
十三、交通部民间运输局关于民间运输企业召开本单位先进工作者 等会议伙食补助费列支问题的复函·····	(131)



## 第一編 基本法規

### 一、国务院关于調整工商所得稅負擔 和改进征收办法的試行規定

(一九六三年四月十三日国务院全体會議第130次會議通过)

国議字28号

为了改变个体经济的负担轻于集体经济，合作商业的负担轻于其他集体经济的不合理状况，正确地贯彻执行合理负担政策，限制个体经济，巩固集体经济，特就调整工商所得稅負擔和改进征收办法作如下規定。

#### (一) 稅 率

1. 个体经济（包括小商小販、个体手工业者、个体运输业者、个体艺匠，下同）的所得稅，实行十四级全額累进的征收办法。最低一级，全年所得額在一百二十元以下的，稅率为百分之七；最高一级，全年所得額在一千三百二十元以上的，稅率为百分之六十二。个体经济所得稅稅率表见附表一。

由小组成员自负盈亏的合作小组的所得稅，按个体经济的征收办法，向小组成员征收。

2. 合作商店（包括由小组成员共负盈亏的合作小组，下同）的所得稅，实行九级超額累进的征收办法。最低一级，全年所得額在二百五十元以下的，稅率为百分之七；最高一级，全年所得

额超过二万元的部分，税率为百分之六十。合作商店所得税税率表见附表二。

3. 供销合作社的所得税，暂时仍按百分之三十九的比例税率征收。

4. 手工业合作社、交通运输合作社（包括由小组成员共负盈亏的手工业合作小组、运输合作小组，下同）的所得税，实行八级超额累进的征收办法。最低一级，全年所得额在三百元以下的，税率为百分之七；最高一级，全年所得额超过八万元的部分，税率为百分之五十五。手工业合作社、交通运输合作社所得税税率表见附表三。

## (二) 加 成

5. 个体经济全年所得额在一千八百元以上未滿二千五百元的，按应征所得税额加征一成；二千五百元以上未滿三千五百元的，加征二成；三千五百元以上未滿五千元的，加征三成；五千元以上的，加征四成。

6. 合作商店全年所得额超过五万元的，超过的部分按应征所得税额，加征一成；超过七万元的，超过的部分加征二成；超过十万元的，超过的部分加征三成；超过十五万元的，超过的部分加征四成。

7. 各省、自治区、直辖市人民委员会必要时可以根据当地实际情况，对上述加成征税的所得额幅度作适当调整，具体加成办法应当报财政部备案。

## (三) 計算方法

8. 所得税应当根据个体经济和集体经济的所得额，按照规定的税率计算征收。所得额是指一定经营期间的收入总额，扣除成

本、费用、工资、损失以后的余额。

9. 个体经济的所得额，由纳税人提出报告，税务机关加以核定。税务机关在核定所得额的时候，应当合理地扣除成本、费用和工资。扣除的月工资，一般要控制在三十元左右，物价水平高的地区，可以稍高一些，物价水平低的地区，可以稍低一些。

10. 集体经济的所得额，原则上应当根据主管部门制定的统一会计制度和财务制度加以计算。主管部门在制定会计制度和财务制度或者对这些制度作较大修改的时候，都必须事前征得同级财政、税务机关的同意。

#### (四) 减稅和免稅

11. 为了有利于交通运输合作社更新设备，增加运输能力，在征收所得税的时候，可以给予减稅照顾。减征的稅款，可以占应纳税款的百分之二十到百分之三十。

12. 为了鼓励个体手工业者、个体运输业者组织起来，对新成立的手工业合作社、交通运输合作社，自开始生产经营的月份算起，可以给予一年为期的减稅或者免稅的优待。

13. 为了使个体手工业者和个体运输业者的所得税负担，低于个体商贩的负担，对个体手工业者、个体运输业者，可以根据具体情况，给予减稅照顾。减征的稅款，以不超过应纳税款的百分之十为限。

14. 各省、自治区、直辖市人民委员会应当根据当地实际情况，按照上述标准，规定具体的减稅和免稅办法。

#### (五) 征收管理

15. 对个体经济征收所得税，可以采取按季核定、分月征收的办法。为了便于税务机关核定稅款，纳税人应当在每一季度终了



后十日内，向税务机关报告营业和利润情况。

16.对集体经济征收所得税，采取按季预征、年终汇算清交，多退少补的办法。纳税单位应当在每一季度终了后十五日内，将本季度的财务结算和纳税报表，报送当地税务机关。在年度终了后一个月內，纳税单位应当将年度财务决算报送当地税务机关，经过税务机关审查核定以后，办理汇算清交工作，该补的补，该退的退。

17.个体经济和集体经济应纳税款的交库期限，由各省、自治区、直辖市税务机关加以规定。

## (六) 违章处理

18.纳税人和纳税单位不按照规定的期限报送营业情况和利润情况的，可以酌情处以一百元以下的罚款。

19.纳税人和纳税单位不按照规定的期限交纳所得税税款的，除限期追交以外，并按日处以欠交税款的千分之五的滞纳金。

20.纳税人和纳税单位偷漏所得税税款的，除限期追补偷漏的税款以外，并酌情处以所偷漏税款的一倍至五倍的罚金；情节严重的，送交人民法院处理。

## (七) 附 则

21.有关执行本规定的具体事项，由财政部另行规定。

22.本规定从一九六三年四月起试行。过去有关征收所得税的规定与本规定抵触的，一律作废。