

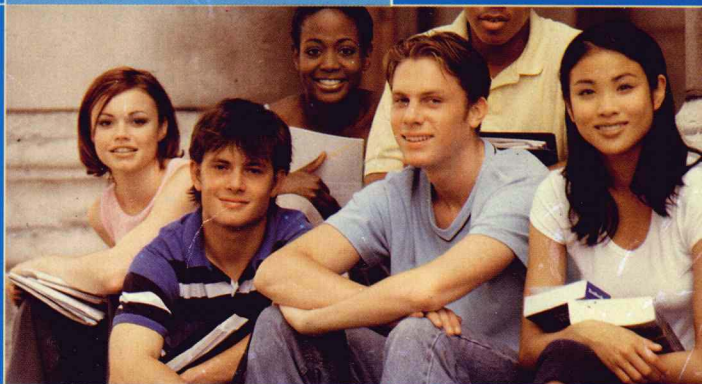
新东方雅思 (IELTS) 考试指定辅导教材·基础培训

IELTS Practice Tests

雅思应试指导及模拟试题

(英) Mark Harrison | 编著
(英) Russell Whitehead

孙涛 | 译



Step-by-step guide

Step 1-Get in position

In order to answer the questions correctly, you need to start reading the plan from the correct point.

You need to locate the starting point on the plan.

On the plan here, there are two possible starting points: start?



Step 2-Think first

It is possible that the options

will be expressed in a different way in the tapescript. Look at how option A is described in the tapescript.



搭配学习



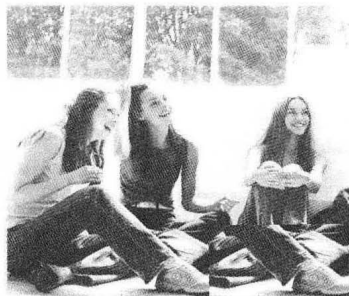
效果加倍

新东方雅思 (IELTS) 考试指定辅导教材·基础培训

IELTS Practice Tests

雅思应试指导及模拟试题

(英) Mark Harrison | 编著
(英) Russell Whitehead | 孙涛 | 译



图书在版编目 (CIP) 数据

雅思应试指导及模拟试题 / (英) 哈里森 (Harrison, M.), (英) 怀特黑德 (Whitehead, R.) 编著. —北京: 世界图书出版公司北京公司, 2006.6

ISBN 7 - 5062 - 8444 - 8

I. 雅... II. ①哈...②怀... III. 英语—高等学校—入学考试, 国外—自学参考资料 IV. H310.41

中国版本图书馆CIP数据核字 (2006) 第074809号

First published by Thomson ELT, a division of Thomson Learning.

All Rights Reserved.

Authorized Bilingual Edition by Thomson Learning and BWPC. No part of this book may be reproduced in any form without the express written permission of Thomson Learning and BWPC.

雅思应试指导及模拟试题

著 者: (英) Mark Harrison (英) Russell Whitehead

译 者: 孙 涛

责任编辑: 王志平 孙春红

封面设计: 王 琳

出 版: 世界图书出版公司北京公司

发 行: 世界图书出版公司北京公司

(北京朝内大街 137 号 邮编 100010 电话 64077922)

销 售: 各地新华书店和外语书店

印 刷: 北京画中画印刷有限公司

开 本: 889 × 1194 1/16

印 张: 16.5

字 数: 200 千

版 次: 2006 年 8 月第 1 版 2006 年 8 月第 1 次印刷

版权登记: 图字 01 - 2006 - 2165

ISBN 7 - 5062 - 8444 - 8/H · 924

定价: 48.00 元

版权所有 侵权必究

如有缺页、倒页、脱页等印装质量问题, 请拨打服务热线: 010 - 62605166

新东方 NEWORIENTAL **图书策划委员会**

主任 俞敏洪

委员 (按姓氏笔划为序)

王 强 王文山

包凡一 仲晓红

汪海涛 周成刚

徐小平 钱永强

铁 岭 窦中川

心中的罗马(代序)

在人生发展的道路上，人们总希望有更多的选择，有更多的改变命运的机会，从而使自己的生活变得更加丰富多彩。

上世纪 80 年代的中国学生还没有太多的选择，他们毕业后通常都是由国家分配工作。大多数学生都是“本分”孩子，高高兴兴地走上了他们被分配的工作岗位，继而在祖国最需要的地方认认真真干一辈子。

90 年代的学生开始有了选择。随着中国的改革开放，国家鼓励出国留学，学生们开始把眼光投向了国外。或为了知识或为了生活，留学成了中国学生的重要追求之一。90 年代的留学，大家的眼光多关注于美国，因为只有美国能够给中国学生奖学金，使一些贫困的中国学生在不需要自己花费的情况下就能够得到很好的教育。为了能够争取到美国读书，中国学生使尽浑身解数，把两门到美国去的必经考试 TOEFL、GRE 考到了奇迹般的水平，出现了很多的满分，中国学生的互相竞争到了白热化的程度。

2000 年以后，中国学生有了更多的选择。随着中国的发展，有一些家庭变得富有起来，已经能够自费出国留学。在美国固执地认为中国人太穷付不起学费时，他的兄弟国家如英国、澳大利亚等却像猎狗一样，敏锐地嗅到了中国学生出国留学的热情和其中的商机，开始大量地录取中国学生到他们的国家去读书。中国学生面对突然出现的众多选择，一时眼花缭乱，蜂拥而出。和 TOEFL 相对应的英联邦国家的语言水平考试 IELTS 便成了中国学生选择的另一门重要的留学必经考试。

当美国人满足于他们自己的既定标准，并且坚持认为 TOEFL 是全世界最好的语言测试系统时，IELTS 却向更实用的方向发展，强调学生的听、说、读、写四大能力在语言测试中的重要性。这一方向赢得了英联邦国家大学的认可，甚至越来越多的美国大学也开始认可雅思考试。于是，在短短的几年内，雅思考试成为中国学生出国的首选考试，考试人数在一段时间内超过了 TOEFL 考试人数。

当美国人意识到自己所犯的错误，开始对 TOEFL 考试进行改革时，已经有成千上万的中国学生到英联邦国家去读书了。由于相对宽松的录取政策，还有更多的学生正在准备到这些国家去读书，很多学生甚至到了牛津、剑桥这样的名牌大学。到英联邦国家去留学这一选择，已经成为越来越多的中国学生的日常思维。美国大学不再是中国学生的惟一选择。这一情况的出现，给中国学生至少带来了两大好处：一是 IELTS 和 TOEFL 这两门考试的不断改革，使其更加切合实际，中国学生通过对于这两门考试的准备，能够真正提高英语水平，不再存在高分低能的现象；二是美国的骄傲心态开

始改变，开始愿意给中国学生更宽松的政策和更多的学习机会。

这无疑是一件好事，中国学生有了更多的选择，也许会出现更多的惊喜，生命也许会更加灿烂。而 IELTS 和 TOEFL 这两门考试的竞争将会给中国学生带来更多的方便，比如考试形式更加灵活、服务更加周到等。总之，选择带来希望，竞争造就优质。也许，中国学生的未来还有更多的选择，现在很多学生已经开始到法国、德国和其他非英语国家去留学。从大趋向上来说，无论是对于个人还是对于国家，这肯定是一件好事。

只是希望中国学生不要在选择中迷失了自己，不要为了选择而选择。生命的道路有很多，最好一开始就选对道路，否则回头重走会倍加艰难。也许你会问：选择哪一条道路好呢？条条大路通罗马，关键是你要知道罗马在什么地方。罗马，就是你心中最割舍不下的理想。

新东方也在为心中割舍不下的理想而努力，那就是在中国学生前进的道路上出一把力，成为中国学生越过人生障碍的垫脚石或者加速前进的助推器。这套雅思书籍的出版，就是我们所做努力的一点小小的证明。也许这不一定是最好的雅思书，但是它们倾注了新东方雅思老师的全部心血，融入了老师们近十年的教学经验。这些心血和经验，在全书的字里行间都能够读出来。

生命的梦想需要很多努力才能实现，雅思考试本身尽管无聊，但背后包含的意义是丰富的，它是你为自己的梦想努力过的证明。也许因为这一努力，你的生命将会从此与众不同。

A handwritten signature in black ink, appearing to be 'Wang' or similar, written in a cursive style.

Contents

Section		Page
Introduction	▶▶	1
Test 1 with guidance	▶▶	6
Test 2 with guidance	▶▶	52
Test 3	▶▶	92
Test 4	▶▶	111
Test 5	▶▶	131
Test 6	▶▶	151
General Training Test A	▶▶	172
General Training Test B	▶▶	186
Model Writing Answers	▶▶	199
OMR Answer Sheets	▶▶	207
Answer Key	▶▶	209
Listening Scripts	▶▶	243

《雅思应试指导及模拟试题》一书提供了雅思考试的详细介绍，旨在帮助考生了解雅思考试要求并提升应试技能。本书根据雅思真实考试模式，提供了大量的模拟试题。不但适用于雅思考生，也适用于教授雅思课程的教师以及那些想检测并提高学术英语水平的读者。

1. 雅思考试基本介绍

雅思考试是由剑桥大学考试委员会、英国文化协会与澳大利亚教育国际开发署联合开发的一种英语语言能力考试，其目的是测试考生语言能力是否达到在英语环境中学习或工作的要求。雅思这一语言测试系统得到了澳大利亚、加拿大、新西兰、英国和美国等许多国家的大学和雇主的认可，也得到了众多行业机构、移民局和其他政府部门的广泛认可。

学术类 适用于计划申请国外高校本科或研究生课程的考生	培训类: 适用于计划移民、申请国外培训或出国工作的考生
--------------------------------------	---------------------------------------

考试依据以下程序进行：

听力 4部分，共40题 30分钟	
学术类阅读 3部分，共40题 60分钟	或
	培训类阅读 3部分，共40题 60分钟
学术类写作 2题 60分钟	或
	培训类写作 2题 60分钟
口语 11~14分钟	
总考试时间 2小时44分钟	

考试形式

雅思考试分为学术类 (Academic Module) 和普通培训类 (General Training Module)，由听力、阅读、写作、口语等部分构成。无论是学术类考生还是普通培训类考生都必须参加内容相同的听力和口语考试，但参加不同类型考试的考生可以选择参加内容不同的阅读和写作考试。

听力

听力部分共有4组考题，每组10题。前两组题目涉及社会课题，开始是两个人的对话，接着是一段独白。最后两组与教育或培训课题有关，开始是最多4人的对话，跟着是一段独白。考题类型多样化，包括：选择题、简答题、完成句子题、完成笔记/表格/图表/摘要/流程图/时间表题、为图表/设计图/地图做标记题、分类及配对题等。

考生只能听一遍录音，并且需要一边听一边记录答案。录音播完后，考生有10分钟的时间把答案写在答题纸上。

学术类阅读

该部分有3组考题，共40题。考生将阅读三篇文章，文章选自杂志、刊物、书本、报章等。文章内容涉及一般性课题。至少有一篇文章包含详细的逻辑论证。

考题类型多样化，包括：选择题、简答题、完成句子题、完成笔记/摘要/流程图/图表题、做标记题、分类及配对题等，以及从一组选项中找出合适的段落标题，说明作者的观点或主张（赞成/反对/没有表明），或确认对文章内容的理解（正确/错误/没有提供答案）。

培训类阅读

该部分有三组考题，共40题。文章选自通告、广告、传单、报章、说明书、书本、杂志等。第一组的文章与生活化英语有关，主要是测试考生对正确信息的掌握程度。第二组着重于培训课题，文章内容涉及较复杂的句子。第三组的文章篇幅较长，结构也较为复杂，着重描写和说明而不着重于论证。

与学术类阅读类似，培训类阅读考题类型多样化，包括：选择题、简答题、完成句子题、完成笔记/摘要/流程图/图表题、做标记题、分类及配对题等，以及从一组选项中找出合适的段落标题，说明作者的观点或主张（赞成/反对/没有表明），或确认对文章内容的理解（正确/错误/没有提供答案）。

学术类写作

该部分有两道题目。我们建议考生用约20分钟完成第一题，写一篇至少150词的文章；再用40分钟完成第二题，写一篇至少250词的文章。第二题所占的分数比重较大。在第一题中，考生必须根据图表或一些数据（曲线图、表格或制图），把有关内容写成一段文字。评估项目包括：组织能力、呈现方式、数据比较、叙述程序、描述一件物品或事物的能力，或说明一样东西的功能的能力。

第二题中，考生必须针对一个看法、论点或问题作答。评估项目包括：提出解决方案的能力、据理说明观点的能力、对比证据和意见的能力，以及针对观点/证据/论证进行评估与提出质疑的能力。

此部分也将评估考生的文笔技巧。

培训类写作

与学术类写作类似，培训类写作也有两道题目。我们建议考生用约20分钟完成第一题，写一篇至少150词的文章；再用40分钟完成第二题，写一篇至少250词的文章。第二题所占的分数比重较大。在第一题中，考生必须针对一个问题，写一封信索取信息或说明情况。评估项目包括：个人书信写作能力、索取与提供正确信息的能力、表达需要与要求、抒发爱憎感受以及发表意见与不满等能力。

第二题中，考生必须针对一个看法、论点或问题作答。评估项目包括：提供一般正确信息的能力、掌握问题概要与提出解决方法、据理说明观点的能力，以及针对观点/证据/论证进行评估与提出质疑的能力。

此部分也将评估考生的文笔技巧。

口语

该部分以考生和考官一对一的方式进行。会话时间约为11~14分钟。

考试分为三个部分：

Part 1

考生和考官先做自我介绍。接着，考生将回答有关其本身的一些个人问题，包括居住的地方、家人、工作/学业情况、嗜好以及任何其他相关的问题。这部分的会话时间是4~5分钟。

Part 2

考生将拿到一个题目和一些提示，必须针对特定题目发言。

考生有1分钟的准备时间，并可以做笔记。发言时间是1~2分钟。考生发言完毕后，考官将提出一两个问题。

Part 3

考官和考生针对比较深奥的课题进行讨论，而有关课题将与第二部分的题目有关。讨论时间是4~5分钟。

口语测试部分所评估的是考生对英语会话的驾驭能力。评估项目包括：流畅度与连贯性、词汇丰富性、语法正确性以及发音是否准确。

雅思考试的评分系统

雅思考试的成绩分为9个等级。除了提供整体语言水平的总分外，雅思考试还提供听力、阅读、写作、口语四个单项测试的分数。这四项语言技能的分数同样分成9个等级。雅思考试成绩单记录了所有项目的考试等级、考生国籍、母语和出生日期等。每一个等级都有一段简介，扼要说明考生所达到的英语水平。以下是9个等级与有关等级的解释说明：

- 9 卓越使用者——完全掌握英语用法，用词准确，口语流利，沟通无障碍。
- 8 优秀使用者——充分掌握英语用法，只是偶尔语言组织不准确或不恰当。遇到不熟悉的情况可能会理解错误。能够针对复杂课题很好地进行仔细论证。
- 7 良好使用者——能够掌握英语用法，只是偶尔用法不准确或不恰当，有时候会理解错误。一般而言，善于理解复杂句子，并能够了解详细的论证。
- 6 称职使用者——一般而言能相当有效地掌握英语用法，不过有时候可能用法不准确或不恰当，理解有误。能够运用与理解比较复杂的句子，对熟悉领域的课题则表现更好。
- 5 普通使用者——局部掌握英语用法，多数时候能够明白总体意思，不过经常可能理解错误。对于本身熟悉的领域，基本沟通应该不成问题。
- 4 有限使用者——只限在本身熟悉的领域运用，并只掌握基本用法。在理解和表达方面经常遇到困难。无法使用复杂句子。
- 3 极度有限使用者——唯有在非常熟悉的领域才能够进行很基本的沟通与交流。交谈经常中断。
- 2 间歇性使用者——无法进行真正的交谈。只有在熟悉领域和紧急需要时，以单词或短句传达最基本的信息。在理解英语和英文方面遇到很大的困难。
- 1 非使用者——除了少数几个单词以外，基本上没有能力使用英语。
- 0 没有接受测试者——无法提供评估报告。

凡是在雅思考试中整体语言水平总分介于6.0~6.5的考生即可申请英国、澳大利亚、新西兰和加拿大等国家的大学与学院的学术课程。雅思考试成绩已获得美国500多所大学与学院的认可，并且有越来越多的北美大学开始接受雅思成绩。

如何评分

听力与阅读

在听力与阅读部分，每答对1题得1分，然后分数被转换成1~9的级别。

写作

评分标准如下：

- (1) Task achievement (任务完成情况) (用于Task 1)：文章是否满足了题目的要求，涵盖了所有相关的重要信息；
- (2) Task response (任务的回应情况) (用于Task 2)：答案是否涵盖题目要求；对题目的回应是否切题；
- (3) Coherence and cohesion (连贯与衔接)：答案语言是否流畅、清晰易懂；
- (4) Lexical resources (词汇)：答案中是否使用了丰富的词汇且使用正确；
- (5) Grammatical range and accuracy (语法多样性和准确性)：语法结构是否使用得广泛、灵活和准确。

口语

此部分也采取9分制，评分标准如下：

- (1) 流利度和连贯性：考生的话语是否有逻辑、有条理；语言是否连贯，无太多停顿或重复；
 - (2) 词汇：考生的词汇和表达方式是否具有多样性，并能准确使用；
 - (3) 语法多样性和准确性：考生能否为了更有效的表达意思使用多样的语法结构并避免太多的语法错误；
 - (4) 发音：考生的回答是否易懂；语音、单词和词组的发音是否正确；考生能否正确使用语调。
- 更多有关口语评分标准的信息可参见本书第88页。

2. 关于本书

本书提供6套完整的学术类模拟试题，题目按最新考试模式设计，涵盖雅思考试中全部话题和场景，题型多样化，能有效帮助考生科学备考。6套试题中的前2套配有解题指导，针对各个题型为考生提供了清晰、权威而完整的解题思路。其余4套模拟试题为考生提供了更多的仿真练习。书中还提供了2套培训类阅读和写作试题，并附有所有套题全面的答案解析，此部分由资深雅思专家编写，点拨权威。书中所有作文题目配有范文，为考生提供了学习的最佳典范。

此外，本书还配有150分钟听力光盘一张，以帮助考生体验真实考试情境。值得说明的是，本书还配有功能强大的ExamView® Pro CD-ROM软件测试包，可帮助考生及教师轻松快捷地量身定制标准化测试题目。有关该软件的情况，请参考本书封底的介绍。

3. 如何使用本书

考生：

可根据自己的需要（如语言水平、目标、备考时间以及是自学还是参加培训班等）来更好地使用本书。

使用Test 1和Test 2的方法：

Test 1和Test 2涵盖了雅思考试的各种题型，并有清晰的归类 and 标注以便于考生查阅，为考生备考提供了巨大的帮助。

每种题型都配有解题指导，并给出有关该题型的重要说明和备考建议。题型后同时配有“分步解题指导”，通过分步答题帮助考生了解如何应对该种题型。

这两套模拟题中的所有写作题目均附有范文（见第199页至第206页）。

- 考生使用这两套试题可以有以下两种方法：(1) 认真研究并完成这两套题目，充分了解雅思考试的本质；(2) 在做其他几套模拟题时，参考Test 1和Test 2各题型的解题指导。

使用Tests 3~6的方法:

这4套模拟题的使用方法多样。比如,考生可以:先完成Test 1和Test 2,然后用Tests 3~6来练习和检验自己所学到的技巧;或者先从Tests 3~6开始,遇到具体题型时再参考Test 1和Test 2中的题型指导,确保掌握各种题型的解题思路。

本书也可用于自学:

认真研究完成Test 1和Test 2。参考Test 1和Test 2中的题型指导做Test 3和Test 4,切实把握各种题型。仔细检查Test 3和Test 4的答案(包括听力试题的录音文本),将出现问题的地方记录下来。然后做Test 5,同时参考自己的记录,遇到自己还没有把握的题型时,再次回过头去参考Test 1和Test 2中的题型指导。Test 6可用于模考(模拟考试情形,如时间限制、安静的环境、不使用词典和参考书等)。

如果做错某个题目,可以问自己下列类似问题以找出原因:

- (1) 听力部分是否听错个别单词?
- (2) 阅读部分是否读题太快而没有判断出要寻找的信息?
- (3) 写作部分是否在做图表题时审题有误?
- (4) 是否误解了个别词或词组的意思?

每一个错误都是一次学习的机会,这对自己以后的考试是有所帮助的。

教师:

雅思考试没有考试大纲,教师需要凭借自己的技能给学生对症下药,以满足他们在词汇、结构和语篇等层面的需求。由于该书涵盖了雅思考试中所有的题型和典型的话题,教师可以将精力集中放在教授课程语言方面的内容。

本书Test 1和Test 2可用于短期雅思强化课程,也可使用此书来了解各个题型的详细信息。模拟题和范文可用做雅思技能班的入门内容。

教师可以按照上述对考生如何使用此书的步骤在课堂上使用本书,也可用上述方法指导学生自学。同时要鼓励学生利用答案及解析部分形成自己对雅思考试的理解,以培养学生评估自己语言水平和学习需求的能力。

LISTENING MODULE

READING MODULE

WRITING MODULE

SPEAKING MODULE

SECTION 1

SECTION 2

SECTION 3

SECTION 4

▶ Questions 1–10

Questions 1–4

Complete the notes below.

Write **NO MORE THAN TWO WORDS AND/OR A NUMBER** for each answer.

Easylet Accommodation Agency

Cheapest properties: £ 1 per week

Minimum period of contract: 2

Office open Saturdays until 3

List of properties available on 4

Notes completion

Task guide

- ▶ 该题型要求考生将录音材料中的相关信息作为答案填入笔记中去。
- ▶ 仔细阅读题目说明。说明中会告诉考生答案的最大单词数——可能是最多3个，也可能只有1个或2个。同时说明也会告知考生答案中是否有数字。
- ▶ 答案中的单词和数字均出现在录音材料里，不要换词或改变这些单词的形式。
- ▶ 题目的先后顺序跟录音材料的播放顺序一致。

Step-by-step guide

▶ Step 1 – Think first

Look at the notes. What sort of information is required in each gap? Decide if each gap 1–4 will require: A word(s), B a number or C word(s) and a number.

▶ Step 2 – Now listen and do the task

▶ Step 3 – Check what you heard

Three things are important: (a) you must be ready for the information, (b) you must write the correct information, and (c) you must be careful not to write the wrong information.

Look at the tapescript for *Question 1*. For (a), the words which lead you to the answer are underlined. For (b), the number you must write for the answer is circled. For (c), words which you might wrongly think could be the answer are in *italics*.

Tapescript

Man: Easylet. Good morning. How can I help you?

Woman: Hello. I saw your advertisement in the paper and I'm

calling to ask about renting a flat.

Man: Certainly. What kind of flat had you in mind?

Woman: Well, er, I don't know exactly ... I mean, it depends on price, to some extent.

Man: OK, now we have properties across the whole range. *The average is probably £120 a week.*

Woman: Oh, I was hoping for something a little cheaper.

Man: They start at £90 that's the lowest we have usually. And *they go up to £200.*

Woman: I could manage the lowest figure.

Now look at the tapescript for *Question 2*. Underline the words that lead you to the answer and circle the correct answer.

Tapescript

Man: An important question is how long you're thinking of staying in the property. We don't do short lets.

Woman: I'd want a flat for nine months, perhaps longer.

Man: That would be fine. Our contracts are for a standard six months, and that can be extended.

Woman: Fine. I'd need to come in and see you?

Questions 5–7

Choose **THREE** letters **A–G**.

Which **THREE** things are included for free with every property for rent from Easylet?

- 5
6
7

- A** heating bills
B kitchen equipment
C plates and glasses
D sheets and towels
E telephone
F television
G water bill

Multiple-choice with multiple answers (1)

Task guide

- ▶ 该题型要求考生从一系列选项中选出多个正确答案。
- ▶ 每选出一个正确答案得一分。
- ▶ 阅读题目说明十分重要。说明会告诉考生应该去听什么。考生听到的录音材料很可能跟所有的选项都有关系，但题目说明会告诉考生选择正确答案的标准是什么。
- ▶ 选项按字母顺序排列。
- ▶ 选项在列表中的位置可能与在录音材料中出现的顺序不一致。
- ▶ 录音材料中的答案有可能是选项中的原词，也有可能是选项的同义替换。
- ▶ 答案的誊写顺序不影响得分。
- ▶ 其他多选题型可参见第10页和第16页。

Step-by-step guide

▶ Step 1 – Think first

Look at the instructions. You are listening for things that are 'included for free' in 'every property for rent'.

Think about ways of giving this information.

▶ Step 2 – Check what you hear

Look at this part of the tapescript, which relates to options B and C.

Tapescript

Man: That depends on the flat, to a certain extent, although some

things are standard in all flats. For example, **every flat has kitchen equipment provided for your use.**

Woman: Good. Does that also mean tableware, cups, glasses, plates?

Man: In some flats, but not all.

B is a correct answer. C is not a correct answer, although it is clearly mentioned. Plates and glasses are 'included for free', but not in 'every flat'.

▶ Step 3 – Listen and do the task

LISTENING MODULE

READING MODULE

WRITING MODULE

SPEAKING MODULE

SECTION 1

SECTION 2

SECTION 3

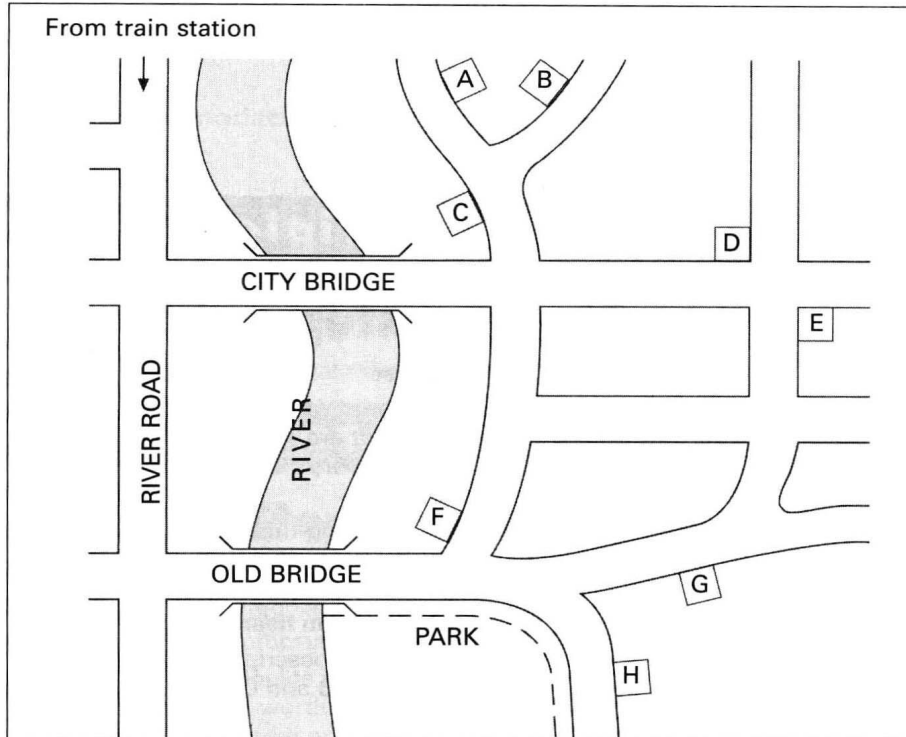
SECTION 4

Questions 8–10

Label the map below.

Write the correct letter **A–H** next to questions 8–10.

Where are the following blocks of flats situated?



8 Eastern Towers

9 Granby Mansions

10 Busby Garden

Labelling a map/plan/diagram (1)

Task guide

- ▶ 该题型要求考生根据录音材料中的信息正确标出地图上的地点。个别题目还要求考生对平面图或图表做出标注。
- ▶ 题目的先后顺序跟录音材料的播放顺序一致，因此如果发现已错过一题，应马上将注意力转移到下面一题。
- ▶ 地图和录音材料中会给出起始点，一定要仔细听，因为能否做对题目很大程度上取决于能否在图中定位起始点。
- ▶ 地图上有多个干扰选项，紧跟说话者指示，直到能定位正确地点。
- ▶ 在每个具体题目开始前，起始点信息会被重复。如果发现已错过一题或答错一题，也不必过分紧张。
- ▶ 标注题的其他范例可参见第14页和第64页。

Step-by-step guide

▶ Step 1 – Think first

Look at the map and try to locate the starting point.

Remind yourself of the language of directions: turn left, go straight on, follow along, etc.

The possible places on the map will often be quite close together, so you need to listen carefully to decide which of two or three possibilities is correct in each case.

▶ Step 2 – Locate the starting point

Look at this section of the tapescript, which tells you where the starting point is, and locate it in the map.

Tapescript

Woman: Could you tell me where they are? I'm **at the train station** at the moment.

Man: Eastern Towers, if you're coming **from the station**, isn't very far.

In this case, you should start reading the map in the top left corner, which is clearly marked 'From train station'. This is your starting point for all three blocks of flats.

▶ Step 3 – Check what you will hear

Look at the next section of the script. Follow the speaker's directions carefully. Pay special attention to the different references to 'left' and 'right'.

Tapescript

Man: Eastern Towers, if you're coming **from the station**, isn't very far.

Cross over City Bridge. Then **go left**, and where the road divides, you want the **right-hand fork**. You'll see Eastern Towers **on the left side** of the road. It's a lovely building, with trees around it.

The relevant information is in **bold**. Notice that the reference to trees will not help you find the answer.

▶ Step 4 – Listen and do the task

LISTENING MODULE

READING MODULE

WRITING MODULE

SPEAKING MODULE

SECTION 1

SECTION 2

SECTION 3

SECTION 4

▶ **Questions 11–20****Questions 11 and 12**

For each question, choose **TWO** letters A–E.

- 11 Which **TWO** activities for school groups need to be booked one week in advance?
- A drama workshops
 - B garden sculpture experience
 - C painting demonstrations
 - D tours for the blind
 - E video making
- 12 Which **TWO** facilities are closed in winter?
- A adventure playground
 - B artists' studio
 - C café
 - D mini zoo
 - E shop

Multiple-choice with multiple answers (2)**Task guide**

- ▶ 该题型要求考生从一系列选项选出两个正确答案。
- ▶ 该题目若想得分，需将两个正确答案同时选出。只选对一个不得分。
- ▶ 该题型所对应的录音材料在长度上少于那种答对一题得一分的多选题型（见第7页）。
- ▶ 所有选项都有可能被提及，因此考生需要明确要听的信息到底是什么。切记选项中只有两个为正确答案。
- ▶ 选项通常按字母顺序排列，而不是按照在录音材料中出现的顺序。
- ▶ 仔细阅读选项列表，很多选项可能很相似。
- ▶ 其他多选题型的范例可参见第7页和第16页。