

A PHOTOGRAPHIC GUIDE TO SPIDERS OF CHINA



好奇心书系
· 野外识别手册 ·



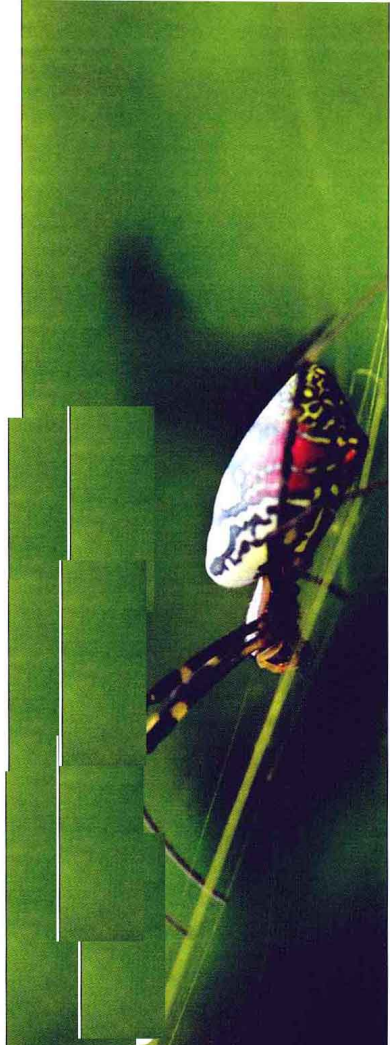
常见蜘蛛
野外识别手册

主编 张志升



重庆大学出版社

<http://www.cqup.com.cn>



常见蜘蛛

野外识别手册

主编 张志升

重庆大学出版社

图书在版编目(CIP)数据

常见蜘蛛野外识别手册/张志升主编. —重庆:
重庆大学出版社, 2011.7

(好奇心书系. 野外识别手册)


ISBN 978-7-5624-6166-1

I. ①常… II. ①张… III. ①蜘蛛目—识别—手册
IV. ①Q959.226-62

中国版本图书馆CIP数据核字(2011)第090107号

常见蜘蛛野外识别手册

主编: 张志升

策划:  鹿角文化工作室

编著者: 张志升 王露雨 杨自忠 李 仲 李宗煦 黄鑫磊

摄影(以提供照片数量为序):

张志升 雷 波 寒 枫 杨自忠 单子龙 张巍巍 李元胜 黄鑫磊
李娅华 任桑甲 风之子 范 毅 侯 勉 倪一农 陈 尽 王 锋
赵俊军 吴 超 岳长庚 郭良鸿 王紫辰 李 颍 陈积金 刘思阳

王九棠 毕文烜 蚁司令 陈鸿彬 郭 亮

责任编辑: 梁 涛 装帧设计: 程 晨

责任校对: 任卓惠 责任印制: 赵 晟

*

重庆大学出版社出版发行

出版人: 邓晓益

社址: 重庆市沙坪坝正街174号重庆大学(A区)内

邮编: 400030

电话: (023) 65102378 65105781

传真: (023) 65103686 65105565

网址: <http://www.cqup.com.cn>

邮箱: fxk@cqup.com.cn (营销中心)

全国新华书店经销

重庆高迪彩色印刷有限公司印刷

*

开本: 787×1092 1/32 印张: 5.875 字数: 198千

2011年7月第1版 2011年7月第1版

印数: 1—5 000

ISBN 978-7-5624-6166-1 定价: 28.00元

本书如有印刷、装订等质量问题, 本社负责调换

版权所有, 请勿擅自翻印和用本书

制作各类出版物及配套用书, 违者必究

前言 · FOREWORD



说起蜘蛛，可谓无人不知，但说起对蜘蛛的印象，许多人都会敬而远之。在一些科幻作品中，往往将蜘蛛视为邪恶与恐怖的化身。在现实生活中，“人面蜘蛛”“致命杀手”等词在新闻媒体以及网络上频现。难道蜘蛛真的是那么可怕吗？

我与蜘蛛结缘已久，对我来说，蜘蛛非但不可怕，相反，它有着非常神奇和美

丽的一面。我以为人们之所以对蜘蛛产生误解，除了新闻媒体为吸引读者和观众的眼球而片面夸大其词之外，相关科普书籍的缺乏也是重要原因之一。

随着生活水平的不断提高，许多人越来越喜欢亲近自然，自然界的各类生物、花鸟鱼虫都是被观察的对象，蜘蛛也不例外，但由于相关知识的缺乏，使得许多人望而却步。

朋友们希望我来编写一本蜘蛛的科普读物，我也正有此意，于是本手册就应运而生了。更为难得的是，许多摄友提供了大量精美的微距摄影作品，将蜘蛛之美体现得淋漓尽致。我也将近些年积累的大量图片拿来与大家一起分享。本手册共收录了蜘蛛目43个科的266种蜘蛛，每种蜘蛛都提供了一张以上的生态照片。

希望本手册能够对人们正确认识和了解蜘蛛有所帮助，为蜘蛛爱好者搭建一座知识的桥梁，向蜘蛛初学者提供一本初级的读物。本手册对所涉及的每种蜘蛛都给出简单的形态描述，并对蜘蛛的生物学知识、经济价值以及与蜘蛛相关的其他蛛形动物进行了简要介绍。此外，本手册还给出了中国蜘蛛科级名称的拉丁名与中文名对照，为广大爱好者阅读国外文献、确定蜘蛛类群提供便利。

本手册的编写除得到了众多摄影爱好者的帮助之外，还得到了国内同行的大力支持，在此一并表示感谢。作者的野外考察工作得到了国

国家自然科学基金（31071899）、中国博士后科学基金（20080431265、201003307）、教育部博士点科学基金（20090182120012）的资助。

由于本手册所涉及的蜘蛛种类较多，编写时间相对较短，书中的问题和错误在所难免，恳请各位专家、学者以及蜘蛛爱好者予以批评指正。

张志升

2011年4月

目录 CONTENTS



什么是蜘蛛(1)	马六甲吊叶蛛(26)
蜘蛛的近亲(3)	黄尾园蛛(27)
蜘蛛的生物学(8)	短尾园蛛(27)
蜘蛛的经济价值(12)	黄斑园蛛(28)
宠物蜘蛛(14)	黑斑园蛛(28)
蜘蛛的多样性与分类(15)	五纹园蛛(29)
中国蜘蛛科拉丁名和中文名对照(16)	半黑园蛛(29)
种类识别(19)	藤县园蛛(30)
漏斗蛛科	大腹园蛛(30)
森林漏斗蛛(20)	哈尔滨园蛛(31)
机敏异漏斗蛛(21)	暗痣蛛(31)
刺近隅蛛(21) 重庆隙蛛(22)	好胜金蛛(32)
普氏亚隙蛛(22)	伯氏金蛛(32)
缙云山扁桃蛛(23)	悦目金蛛(33)
暗蛛科	横纹金蛛(33)
朱氏胎拉蛛(24)	小悦目金蛛(34)
园蛛科	三带金蛛(34)
洛桑尖蛛(25)	目金蛛(35)
帕氏尖蛛(25)	多色金蛛(35)
褐吊叶蛛(26)	沈阳金蛛(36)



- | | |
|------------|-------------|
| 日本壮头蛛(36) | 宽棘腹蛛(49) |
| 银斑艾蛛(37) | 偏肿吉园蛛(49) |
| 银背艾蛛(37) | 四点高亮腹蛛(50) |
| 黑尾艾蛛(38) | 黄金肥蛛(50) |
| 浊斑艾蛛(38) | 弓长棘蛛(51) |
| 长腹艾蛛(39) | 梅氏新园蛛(52) |
| 山地艾蛛(39) | 青新园蛛(52) |
| 黑腹艾蛛(40) | 类青新园蛛(53) |
| 长脸艾蛛(40) | 西隆新园蛛(53) |
| 防城曲腹蛛(41) | 警戒新园蛛(54) |
| 湖北曲腹蛛(41) | 西山新园蛛(54) |
| 赤斑曲腹蛛(42) | 何氏瘤腹蛛(55) |
| 长崎曲腹蛛(42) | 对马瓢蛛(55) |
| 汤原曲腹蛛(43) | 德氏拟维蛛(56) |
| 云南曲腹蛛(43) | 柱状锥头蛛(56) |
| 桔云斑蛛(44) | 海南锥头蛛(57) |
| 摩鹿加云斑蛛(44) | 山地亮腹蛛(57) |
| 生驹云斑蛛(45) | 地蛛科 |
| 羽足转刺蛛(45) | 异囊地蛛(58) |
| 卡氏毛园蛛(46) | 管巢蛛科 |
| 拖尾毛园蛛(46) | 斑管巢蛛(59) |
| 尖腹毛园蛛(47) | 重庆管巢蛛(60) |
| 菱棘腹蛛(47) | 圆颚蛛科 |
| 哈氏棘腹蛛(48) | 严肃心颚蛛(61) |
| 库氏棘腹蛛(48) | 条斑心颚蛛(61) |

秃头圆颚蛛(62)

白斑圆颚蛛(62)

栉足蛛科

田野安蛛(63)

螳螂科

里氏盘腹蛛(64)

妖面蛛科

大妖面蛛(65)

卷叶蛛科

散斑布朗朗蛛(66)

猫卷叶蛛(67)

华南苏蛛(67)

隆头蛛科

柯氏隆头蛛(68)

平腹蛛科

小枝疣蛛(69)

三门近狂蛛(70)

欠虑平腹蛛(70)

宋氏丝蛛(71)

栅蛛科

鞭栅蛛(72)

西南栅蛛(72)

长纺蛛科

亚洲长纺蛛(73)

波纹长纺蛛(74)

异纺蛛科

颜氏大疣蛛(75)

湖南大疣蛛(75)

皿蛛科

草间黑蛛(76)

卡氏盖蛛(77)

明显盖蛛(77)

光盔蛛科

草栖毛丛蛛(78)

节板蛛科

贵州七纺蛛(79)

狼蛛科

锯齿熊蛛(80)

猴马蛛(81)

黑腹狼蛛(81)

格氏狼蛛(82)

查氏豹蛛(82)

沟渠豹蛛(83)

四面山水狼蛛(83)



常见蜘蛛野外识别手册

A PHOTOGRAPHIC GUIDE TO SPIDERS OF CHINA

奇异獾蛛(84)

拟态蛛科

突腹拟态蛛(85)

米图蛛科

岛红螯蛛(86)

广东红螯蛛(86)

络新妇科

多斑裂腹蛛(87)

棒络新妇(88)

斑络新妇(88)

类球蛛科

底栖小类球蛛(89)

拟壁钱科

船拟壁钱(90)

华南壁钱(91)

卵形蛛科

重庆卵形蛛(92)

猫蛛科

锡金哈猫蛛(93)

云南哈猫蛛(93)

华南仙猫蛛(94)

广东仙猫蛛(94)

双角猫蛛(95)

缅甸猫蛛(95)

钳形猫蛛(96)

福建猫蛛(96)

拟斜纹猫蛛(97)

苏氏猫蛛(97)

拉蒂松猫蛛(98)

绿松猫蛛(98)

光塔猫蛛(99)

逍遥蛛科

耳斑逍遥蛛(100)

幽灵蛛科

双齿幽灵蛛(101)

斑幽灵蛛(101)

盗蛛科

日本狡蛛(102)

褐腹狡蛛(103)

黑斑狡蛛(103)

赤条狡蛛(104)

掠狡蛛(104)

老狡蛛(105)

驼盗蛛(105)

楼网蛛科

广楼网蛛(106)

跳蛛科

巨刺布氏蛛(107)

角猫跳蛛(108)

锯艳蛛(108)

- 白斑猎蛛(109)
 东方猎蛛(109)
 鳃蛤莫蛛(110)
 纵条门蛛(110)
 双带扁蝇虎(111)
 葫芦蚁蛛(111)
 褐蚁蛛(112)
 白斑蚁蛛(112)
 灰蚁蛛(113)
 红蚁蛛(113)
 粗脚盘蛛(114)
 花腹金蝉蛛(114)
 卡氏金蝉蛛(115)
 条纹金蝉蛛(115)
 多色金蝉蛛(116)
 盘触拟蝇虎(116)
 唇形孔蛛(117)
 锈孔蛛(117)
 毛塚兜跳蛛(118)
 阿贝宽胸蝇虎(118)
 丹尼尔宽胸蝇虎(119)
 黄宽胸蝇虎(119)
 斑宽胸蝇虎(120)
 华南宽胸蝇虎(120)
 红宽胸蝇虎(121)
 普氏散蛛(121)
 多彩纽蛛(122)
 弗氏纽蛛(122)
 巴莫方胸蛛(123)
 三角莎茵蛛(123)
 藤氏雅蛛(124)
花皮蛛科
 刘氏花皮蛛(125)
 白色花皮蛛(125)
类石蛛科
 敏捷垣蛛(126)
拟扁蛛科
 袋拟扁蛛(127)
 辽宁拟扁蛛(128)
刺客蛛科
 广西隐蛛(129)
巨蟹蛛科
 白额巨蟹蛛(130)
 红足小遁蛛(130)



勐海奥利蛛(131)

白尾伪遁蛛(131)

褐色伪遁蛛(132)

钳中遁蛛(132)

重庆塞蛛(133)

肖蛸科

西里银鳞蛛(134)

美丽麦蛛(134)

镜斑后鳞蛛(135)

陈氏肖蛸(135)

锥腹肖蛸(136)

华丽肖蛸(136)

鳞纹肖蛸(137)

条纹隆背蛛(137)

捕鸟蛛科

海南单柄蛛(138)

广西缨毛蛛(139)

版纳缨毛蛛(139)

球蛛科

白银斑蛛(140)

裂额银斑蛛(141)

拟红银斑蛛(141)

蚓腹阿里蛛(142)

黑丽蛛(142)

灵川丽蛛(143)

八斑丽蛛(143)

漂亮丽蛛(144)

闪光丽蛛(144)

三斑丽蛛(145)

黑光丽蛛(145)

尖腹丽蛛(146)

拟黄圆腹蛛(146)

塔园腹蛛(147)

浅斑园腹蛛(147)

邱氏齿螯蛛(148)

云斑丘腹蛛(148)

华美寇蛛(149)

新疆寇蛛(149)

刺短跗蛛(150)

钟巢拟肥腹蛛(150)

日本拟肥腹蛛(151)

宋氏拟肥腹蛛(151)

温室拟肥腹蛛(152)

唇双刃蛛(152)

鳞斑双刃蛛(153)

米林肥腹蛛(153)

怪肥腹蛛(154)

个旧肥腹蛛(154)

圆尾银板蛛(155)

蟹蛛科

大头弓蟹蛛(156)

瘤疣蟹蛛(156)

无齿泥蟹蛛(157)

美丽顶蟹蛛(157)

版纳希蟹蛛(158)

三突伊氏蛛(158)

桔微蟹蛛(159)

红点块蟹蛛(159)

长足块蟹蛛(160)

脸谱块蟹蛛(160)

尖莫蟹蛛(161)

条纹绿蟹蛛(161)

红绿蟹蛛(162)

粤副泥蟹蛛(162)

乳突瘤蟹蛛(163)

黑瘤蟹蛛(163)

红点瘤蟹蛛(164)

球形三门蛛(164)

华南冕蟹蛛(165)

贵州耙蟹蛛(165)

圆花叶蛛(166)

带花叶蛛(167)

球形怜蛛(167)

角红蟹蛛(168)

东方峭腹蛛(168)

岭南峭腹蛛(169)

波纹花蟹蛛(169)

鞍形花蟹蛛(170)

转蛛科

珍奇扁蛛(171)

翼形扁蛛(171)

蛭蛛科

拟东方长蛭蛛(172)

广西蛭蛛(173)

双肩涡蛛(173)

鼻状喜蛭蛛(174)

拟平腹蛛科

云南斯托蛛(175)



什么是蜘蛛

蜘蛛是人们非常熟悉的一种常见动物。早在公元前1000—公元前600年的《诗经》中就有了蜘蛛的记载：“伊威在室，蠨蛸在户”（意即：“潮虫爬满了阴湿的房间，蛛网挂满了残破的门窗”）。然而在现实生活中，人们对蜘蛛的认识却存在着不少的误区：有人认为蜘蛛属于昆虫，有人认为红蜘蛛、盲蛛等都是蜘蛛……

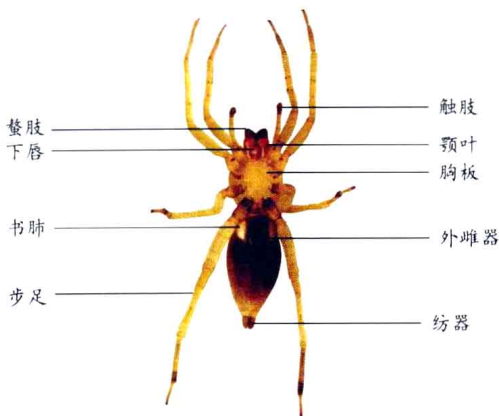
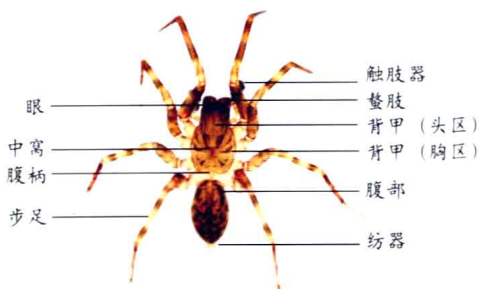
什么是蜘蛛？蜘蛛和昆虫有什么区别？

蜘蛛是节肢动物门蛛形纲蜘蛛目动物的总称，其身体分头胸部和腹部(或称前体和后体)两部分，中间以细的腹柄相连。头胸部生有一对螯肢、一对触肢和四对步足；腹部后端生有可以纺丝的纺器(多为3对)。

头胸部背面生有背甲，腹面覆以胸板。背甲前端一般具有8只单眼(少数种类为6只、4只、2只甚至全部缺失)。头胸部前端具螯肢，它又分为螯基和螯牙两部分，螯牙近端部具有一个很细小的毒腺开口。触肢分为6节：基节(即颚叶)、转节、腿节、膝节、胫节和跗节。雄蛛的触肢前端特化形成一个专门用来交配的器官，称为触肢器，雄蛛成熟后可见到触肢器明显变黑、膨大且具有突起或骨片等结构。步足7节：基节、转节、腿节、膝节、胫节、后跗节和跗节。

腹部背面通常具有斑纹。腹面前端具一条横向的生殖沟，其两侧前端通常有一对书肺(较原始的种类的生殖沟后方也具一对书肺)。雌蛛成熟后在两书肺之间形成一个与雄蛛触肢器相对应，用来接纳和暂时储存精子的结构，称为外雌器。纺器多位于腹部腹面后端，其前端具有筛器或舌状体，或者这两个结构都没有。在筛器或舌状体前端还具有一个横向开口的气孔(气管开口)，靠近或者远离纺器基部。书肺和气管是蜘蛛的呼吸器官。

身体各部分的名称如图所示。



蜘蛛和昆虫都可以被称为“小虫”，但两者却有着非常明显的区别：

(1) 蜘蛛属节肢动物门(螯肢亚门)蛛形纲蜘蛛目，昆虫属节肢动物门的昆虫纲(或称为六足总纲、六足亚门)；

(2) 蜘蛛的身体分为头胸部和腹部两部分，昆虫身体分头、胸、腹3部分；

(3) 蜘蛛具有4对步足，而昆虫具有3对步足；

(4) 蜘蛛具有纺器，终身可以纺丝，昆虫仅少数种类在生活史的部分阶段可以纺丝；

(5) 蜘蛛具有书肺和气管两种呼吸器官，昆虫仅具有气管一种。

蜘蛛的近亲

蜘蛛是蛛形纲动物的典型代表，但蛛形纲尚存在许多其他类群，有些种类甚至会被误认为是蜘蛛，因为它们的身体也可以分为头胸部和腹部，也具有4对足。但它们与蜘蛛有着明显的区别。

裂盾目 Schizomida

体长小于1 cm，体柔软。头胸部分3部分：前区(大的前盾板)、中区(一对小的中盾板)和后区(一对较大的后盾板)。眼仅留有痕迹。腹部12节。第1节为腹柄；第2—9节宽，各有背板和腹板，并有侧膜相连；第10—12节细，组成后腹部，其背板和腹板愈合；后面有由1~4节组成的短鞭，鞭的形状因雌雄而不同。

裂盾目主要分布于非洲、亚洲和美洲的热带地区，多生活在石块下、倒木下或落叶层中。已知裂盾目1科3属170余种。中国已知2属4种，分布于我国南方各地，如浙阿盾蝎 *Schizomus zhensis*。

有鞭目 Thelyphonida

体小到大型。头胸部有背甲，背甲上有8~12个眼，在近前端的中部为2个中眼；两侧各由3~4个眼组成。触肢粗壮，分6节。步足7节。第一对步足无膝关节，跗节分9个小环。2~4对足适于步行，3爪。腹部



裂盾目



有鞭目



12节。第1节形成腹柄，第2—9节具背板、腹板和侧膜；第10—12节小，各节背板和腹板愈合；12腹节后为尾鞭。在腹部后半部有1对肛腺，开口于肛门两旁。肛腺的分泌液能灼伤人的皮肤。

全世界已知约85种，主要分布于美洲和亚洲温、热带。中国已知6种和1亚种，分布于南方各地。夜间活动，少数生活在沙漠中，多喜欢潮湿生境。如盾鞭蝎 *Typopeltis* sp.。

无鞭目 Amblypygi

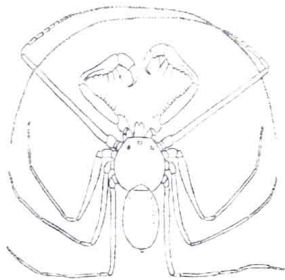
体扁平，长4~5 mm，头胸部宽。眼8个：中眼2个，两组侧眼各3个。腹部12节，第1节形成腹柄，体后端无鞭。螯肢2节，似蜘蛛螯肢，无毒腺。触肢7节，腿节及以下数节的内缘有尖锐突起，用以捕食。第1对足细长。后3对步足各由7节组成，末端有2爪，有的有爪垫。第1对长足探定昆虫的位置后，触肢迅速捕获猎物，使之不能动弹。螯肢撕裂猎物，像蜘蛛那样吸食液汁。书肺2对。

全世界约60种，中国尚无记载。昼伏夜出，一般喜潮湿的环境。

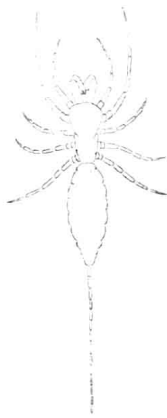
须脚目 Palpigradi

体长小于3 mm。头胸部背甲分3部分：前背甲、中背甲、后背甲。腹部最末3节变细，后面有一根细长而分节的鞭。无眼。螯肢分3节，钳状。触肢步足状，且与步行足功能一致。第1步足为感觉步足。后3对步足跗节各有2爪。

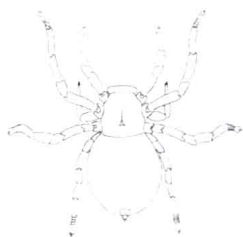
全世界已知1科4属约50种。中国尚无记载。生活在石块下、土中或高湿的洞穴中。分布于热带和温带。



无鞭目



须脚目



节腹目



避日目

节腹目 Ricinulei

体短粗，体长5~10 mm。背甲近方形，前缘有1片可动的头盖。头盖下垂时能保护口和螯肢。腹部的前方形成腹柄，后端形成1个突起，末端有肛门。气管呼吸。生活在腐木下、落叶下和洞穴中。取食小型节肢动物。

全世界已知45种，见于非洲和美洲的热带地区。中国尚无记载。

避日目 Solifugae

体长大于7 cm。头胸部背甲分两部分：前背甲，其前缘中部有1对眼；后背甲。仅第一胸节与头部愈合而组成头胸部，后3个胸节游离。腹部大而分节。螯肢特别大，钳状。触肢像步足，末端有1特殊的黏附器官用于捕食。第4步足下方有独特的球拍状器官。

全世界已知约800种，常见于干热的沙漠地区。中国分布在新疆、内蒙古和西藏。捕食各类小动物。大多数夜行性。

蜱螨目 Acari

身体圆形、卵圆形或长形不等。身体大小一般0.5 mm左右。虫体可分为颚体和躯体两部分。颚体位于躯体前端，由口下板、螯肢、须



蜱螨目(蜱)



蜱螨目(螨)