



一次完全读懂运程

图解民间传统文化百科百问



风水是影响运程的重要因素之一



相术就是观察人的相貌，预测吉凶祸福的一种方法



手和掌纹的变化可以推测出人的性格及命运

王学典 编著

运程 就是我们通常所说的命运

命

是由人出生的时间所决定的，人出生的年月日时组成的八字能反映出人生的吉凶祸福。

运

就是人生的各个阶段的际遇，人在一生中不同的阶段际遇都会有所不同。

武汉出版社
WUHAN PUBLISHING HOUSE

(鄂)新登字08号

图书在版编目(CIP)数据

图解民间传统文化百科1000问 / 王学典编著. — 武汉: 武汉出版社, 2011.01

(一次完全读懂运程)

ISBN 978-7-5430-5387-8

I. ①图… II. ①王… III. ①传统文化-中国-图解

IV. ①G12-64

中国版本图书馆CIP数据核字(2010)第207643号

书 名 图解民间传统文化百科1000问

编 著: 王学典

责任编辑: 朱纪新

特约编辑: 王 英

装帧设计: 

出 版: 武汉出版社

社 址: 武汉市江汉区新华下路103号

邮 编: 430015

电 话: (027) 85606403 85600625

http: //www.whcbs.com E-mail: zbs@whcbs.com

印 刷: 北京市兆成印刷有限责任公司 经 销: 新华书店

开 本: 787mm × 1092mm 1/16

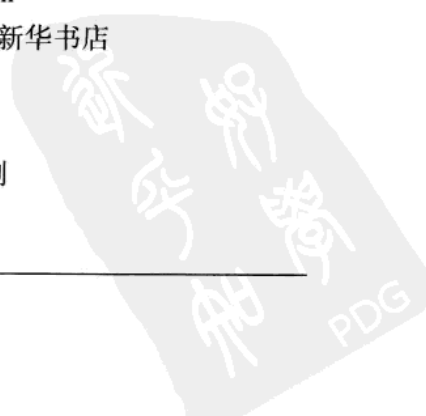
印 张: 30 字 数: 530千字

版 次: 2011年01月第1版 2011年01月第1次印刷

定 价: 58.00元

版权所有·翻印必究

如有质量问题, 由承印厂负责调换。





图解民间传统文化百科1000问

王学典 ◎ 编著



 武汉出版社
WUHAN PUBLISHING HOUSE

前言

传统文化就是人类社会文明演化而汇集成的一种反映民族特质和风貌的民族文化，是民族历史上各种思想文化、观念形态的总体表征。运程文化是中国传统文化的重要组成部分，包括命理、属相、风水、面相、易学等，这些都是中华民族的优秀文化遗产，我们要认识、了解和继承这些优秀的文化遗产。

运程也就是我们通常所说的命运。按照古人的说法，命是由人出生的时间所决定的，人出生的年月日时组成的八字能反映出人生的吉凶祸福；运是指人生各个阶段的际遇，人在一生中不同的阶段际遇都会有所不同。“命”和“运”结合在一起，就构成了丰富多彩的人生。影响运程的因素有很多，包括命理、属相、风水、面相、手相、占卜、星座、血型等。只要洞悉了这些影响人生运程的因素就可以达到趋吉避凶、趋福避祸的目的。

此外，运程也可以说是人生的发展趋势，考察运程有一定的法则，无论是根据星命、紫薇斗数或者用八字来推算运势都有相对固定的法则，只要掌握了方法，就可以了解人在出生之后每十年或每年、每月、每日、每时辰的运势。

俗话说：一命二运三风水，趋吉避凶、改命换运的难度可想而知。但是，不管这条道路如何曲折，都没能挡住人们探索的脚步。尽管人们对古人预测吉凶的方术有褒有贬，尽管相关的内容文字艰涩难懂，但它仍不失为中国传统文化的重要组成部分，我们应该批判地继承它。作者编写本书的目的就是为了发掘和介绍优秀的民族文化遗产，帮助读者领略其中的精髓。

本书适合所有对中国民间传统文化感兴趣的读者，既可以藉此全面了解中国的传统文化，也可以将它作为一本居家必备的百科全书，以随时解析生活及学习中关于民间传统文化某个方面的困惑。

本书重点给读者介绍了一些趋吉避凶的基本方法，但是由于中国民间传统文化的博大精深，加上编者本身水平有限，本书难免存在这样那样的纰漏，在此诚恳地希望读者发现谬误，批评指正，以便我们在今后的修订工作中予以改正。



十二生肖运程

十二生肖即鼠、牛、虎、兔、龙、蛇、马、羊、猴、鸡、狗、猪，依次分配于十二地支，是中国民间计算年龄的方法，也是一种古老的纪年法。一般来说，出生于不同的年份便具有不同的性格特征，人生命运也随之不同。



« 属鼠的人通常乐观进取，聪明机智，博学多才，而且具有敏锐的观察力及想象力，对环境的适应性强。

» 属兔的人多为和平主义者，待人温柔和善，气质高贵优雅，不喜欢惹是生非。



« 属牛的人做事态度认真，天生具有责任感与自信心，为人勤勉踏实，个性善良，处事稳重，但观念比较保守。

» 属龙的人天生有王者之相，常常天赋秉异，抱负远大，有大将之才。



« 老虎是权势的象征，属虎的人个性顽强，处事果断，具有领导潜质和冒险精神。

» 蛇是智慧的象征，属蛇的人机灵聪明、天生浪漫，富有神秘的色彩。



甲午神將名衛玉卿



◀ 属马的人性格活泼开朗，独立性强，做事认真积极，但是缺乏耐心和毅力。

▶ 属鸡的人心地善良，勤劳简朴，性格急躁，有责任感，勇于表达自己的意见。

丁酉神將臧文公



丁未神將名叔通



◀ 属羊的人具有艺术天分，性情温和，有耐性，气质优雅，思维缜密，富有创造力。

▶ 属狗的人善良厚道，忠实诚恳，具有很强的观察力，但是有的时候行事草率，有勇无谋。

甲戌神將名展子江



甲申神將名屠文長



◀ 属猴的人聪明机智，性格活泼开朗，为人随和，应变能力强，善于解决问题，缺点是过于喜欢出风头。

▶ 属猪的人性格率直，头脑冷静，做事干净利落，有自主性，也是十二星座中财运最旺盛的星座。

丁亥神將名張文通



十二星座运势

人在出生时，宇宙间星辰的位置均能影响其性格与命运——这就是占星术的基本理论。不同星座的人，性格和命运也不尽相同。



正面形象 乐观积极、不畏强权、竞争力强
负面形象 自我中心、脾气暴躁、缺乏耐性



正面形象 亲切温柔、富家庭观、有同情心
负面形象 不知变通、物质主义、顽固善妒



正面形象 脚踏实地、耐力惊人、艺术天分
负面形象 不知变通、物质主义、顽固善妒



正面形象 领导能力、雍容高贵、心胸宽大
负面形象 刚愎自用、死要面子、奢侈浪费



正面形象 反应灵敏、才气纵横、见闻广博
负面形象 不讲原则、脾气暴躁、缺乏耐性



正面形象 勤奋不懈、擅长分析、细心谨慎
负面形象 吹毛求疵、杞人忧天、洁癖唠叨



天秤座

正面形象 公正客观、擅长社交、天生优雅
负面形象 优柔寡断、好逸恶劳，不负责任



摩羯座

正面形象 雄心万丈、耐力十足、严守纪律
负面形象 现实利己、悲观主义、冷酷无情



天蝎座

正面形象 热情激烈、直觉敏锐、保密专家
负面形象 口是心非、占有欲强，容易记恨



水瓶座

正面形象 人道精神、积极前瞻、独立自主
负面形象 过份理想、缺乏恒心、特立独行



射手座

正面形象 坦率幽默、乐于助人，常识丰富
负面形象 心直口快、粗心大意、固执己见



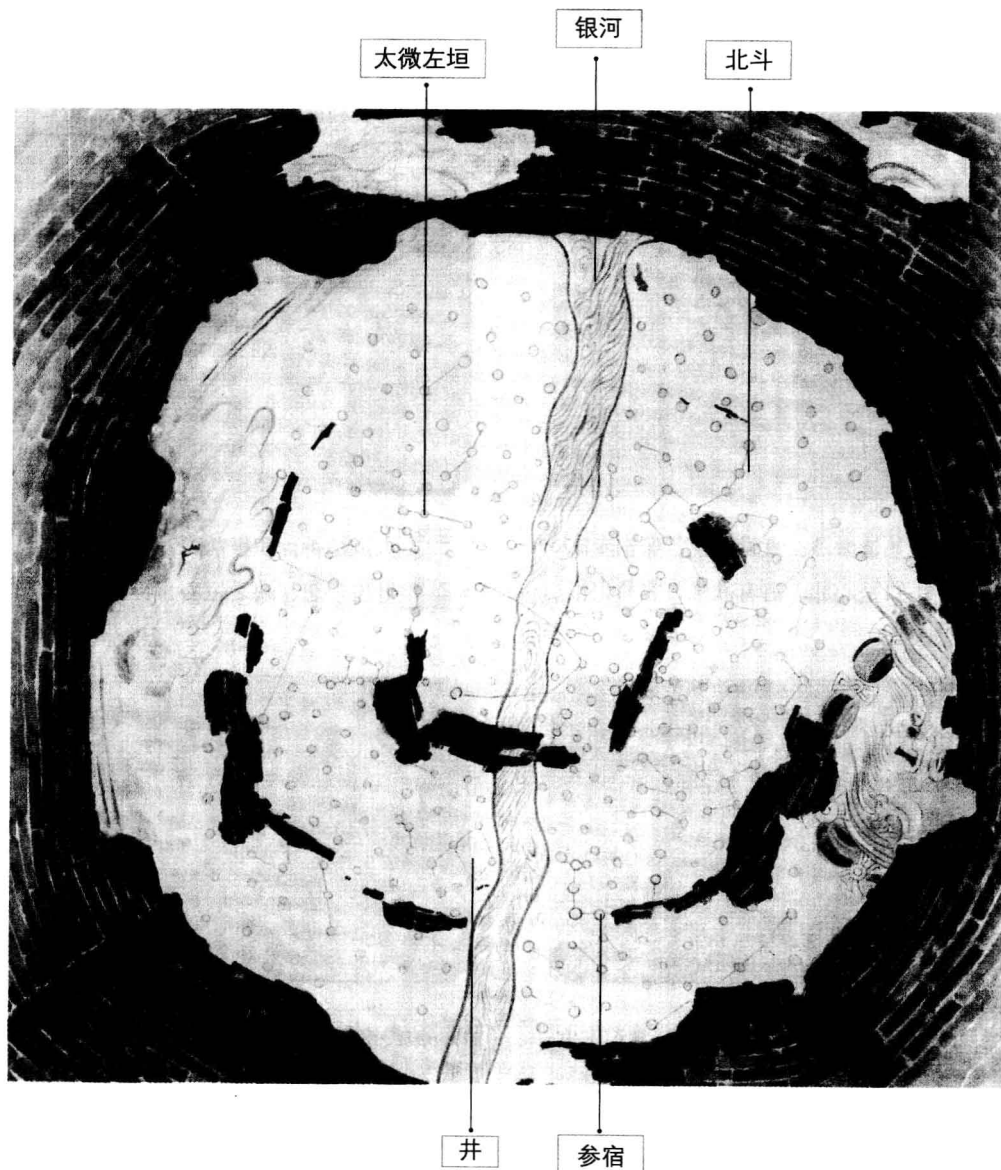
双鱼座

正面形象 浪漫多情、博爱主义、直觉力强
负面形象 不善理财、意志不坚、话不直说

洛阳元父墓星象图

佚名 壁画摹本

图为绘于河南省洛阳元父墓顶部的星象图，为北天区的天文星象图，图中绘有银河和恒星，它们反应出了当时人们对星官的认识水平，是已发现的最早的星图之一。



河南府十邑图

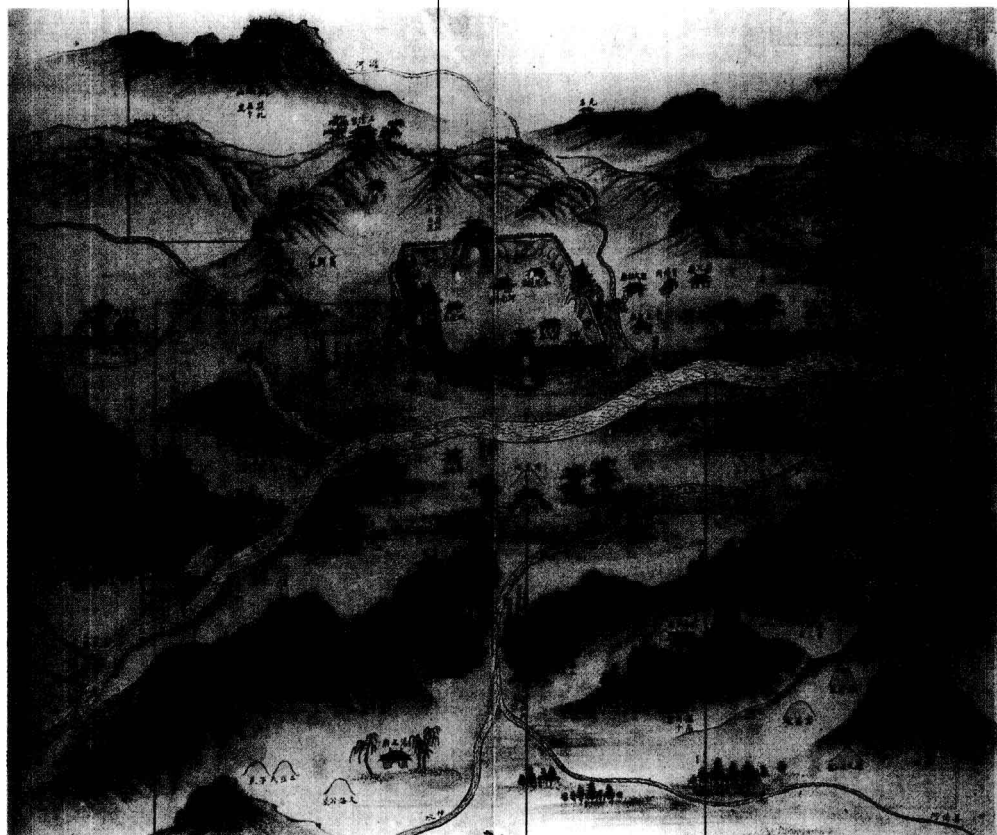
佚名 清代 绢底彩绘

图中是《河南府十邑图》中的洛阳县图，在清代洛阳为河南府治，河南府治的城镇选址布局符合古代人的风水布局。作者采用传统的立体形象绘法，画面中的线条精致，图像逼真，色彩搭配协调，标记清晰。

白虎 洛阳西面的山峰。

玄武 邙山位于洛阳以北，黄河南岸，相传老子曾在邙山炼丹。俗谚说：“生在苏杭，死葬北邙。”邙山又是古代帝王理想中的埋骨之所。

青龙 洛阳东面的山峰。



河南府 洛阳县四周四象俱全，山环水抱，自古以来就是一风水宝地。

朱雀 洛水之南有一小丘为朱雀。

山环水抱 洛阳城南有洛水，水在风水之中代表着财。传说有神龟出于洛水，其甲壳上有图象，也被称为洛书。





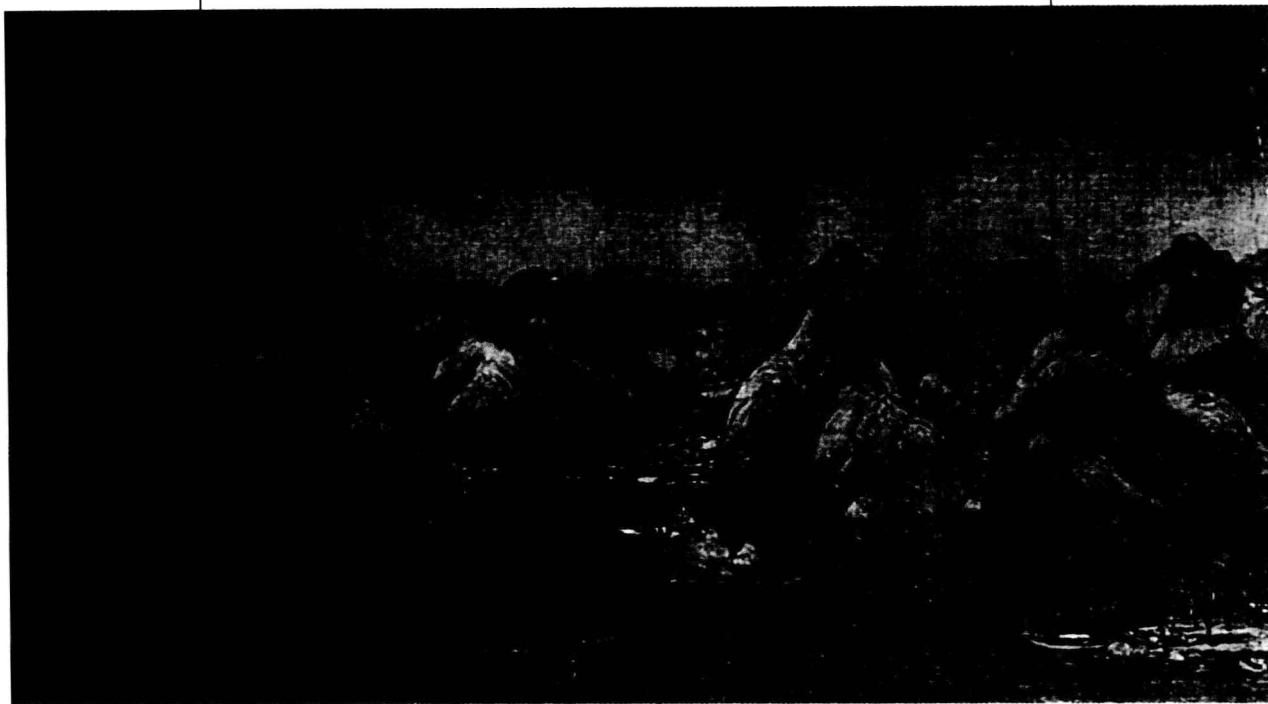
千里江山图

王希孟 长卷 绢本 北京故宫博物院藏

图为北宋画家王希孟的《千里江山图》，据说他年轻时得宋徽宗亲自指授，但可惜英年早逝，《千里江山图》是他唯一传世之作。这幅画中景物丰富，布置严整，符合古代传统风水的布局，也展现了当时人们对居住地的精心选择。

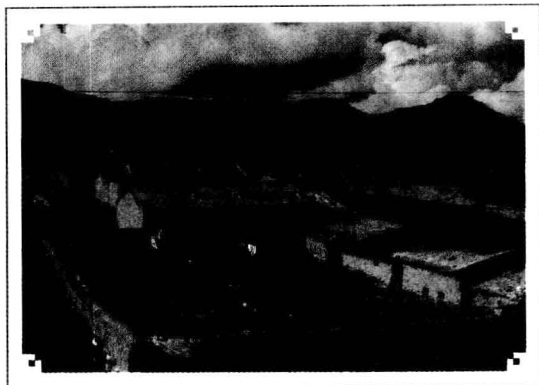
平洋之地 平洋之地四周没有遮拦，生气难以汇聚，此处不宜居住。

靠山 住宅后面有靠山，主升官发财，安定团结。



住宅的水局 古人立宅最先考虑的就是水局，尤其是在旷野的住宅更要注意水流的方向。

山中住宅 居住在山野之中，灵气汇聚，能够得到大自然好的加持。



风水上说山环水抱，以山体为靠，前低后高，犹如在山的怀抱之中，给人以极大安全感。在气象环境上，便于采光和通风。从视野上来说，前方开阔，让人心胸豁达，情绪放松。

风水宝地 住宅周围四象俱全，生气汇聚，为风水宝地。



树的作用 住宅四周种有不同树木，会给住宅带来不同的影响，植树的时候要考虑树的种类和方位。

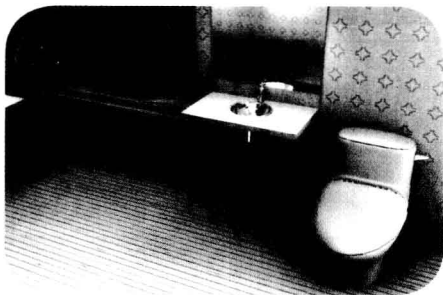
依山傍水 选址的时候选择依山傍水之处，阳光充裕、山环水抱，适宜居住。



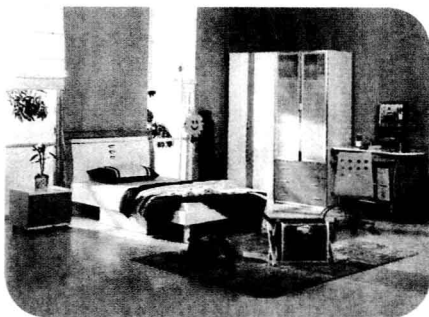
家居风水运程

住宅与环境理论是我国传统文化的一个分支，已经传承了几千年，无论是雕梁画栋的皇家宫廷，还是民间的普通住宅，无不受其影响，其阐述的道理与现代科学十分契合。从古代人“仰观天象，俯察地理”到现代“人与自然和谐统一”的家居理念，反应了人类对住宅的基本要求。

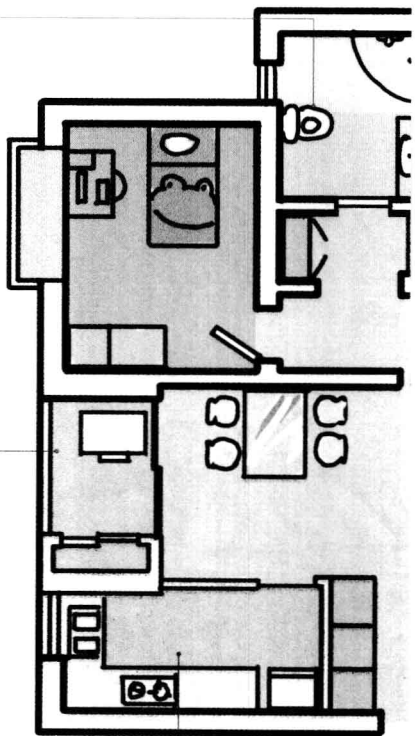
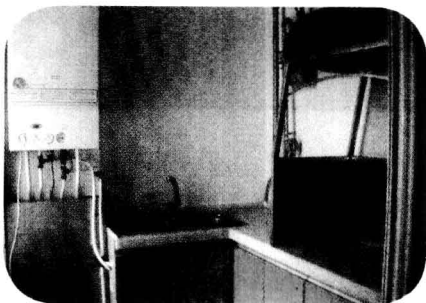
▶▶ 卫生间：卫生间一定要保持干燥、通风，最好有较高的窗户，令阳光充足，空气流通，如果是密闭的环境而且通风不好，对家人的健康就会产生不利的影响。

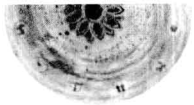


▶▶ 儿童房：儿童房最好位于住宅东部或东南方向，可以让孩子精力旺盛，有活力；而住宅西部的房间，在下午能接收到阳光，且五行属金，孩子在这里将会有良好的睡眠。

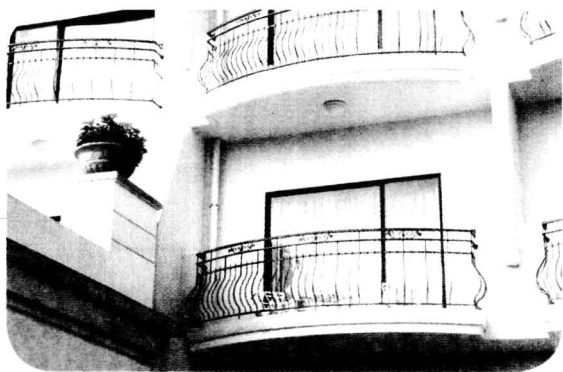
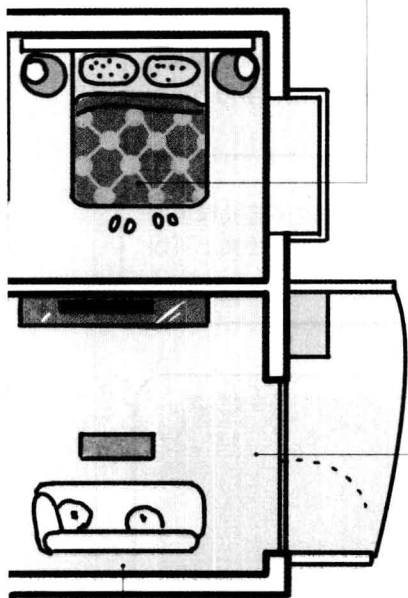
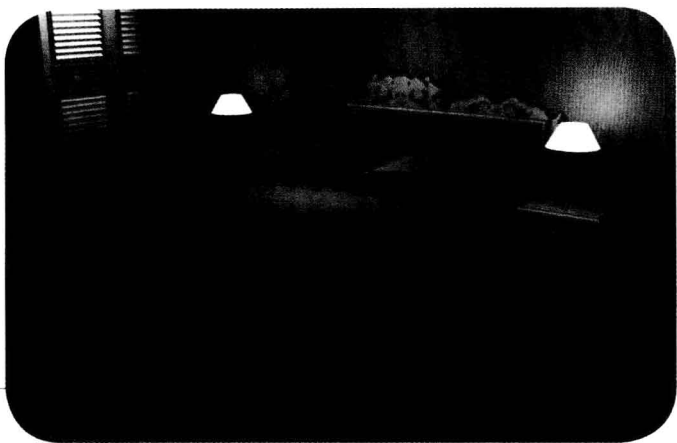


▶▶ 厨房：厨房对于我们的健康来说很重要，因为它是每天提供饮食给我们的地方。厨房代表一家人的财帛、食禄和健康状况，所以厨房的位置和厨具、炊具的摆设要注意有益于家人的健康。





▶ **卧室：**卧室是住宅风水最隐私的部分，在这里可以享受最放松的个人时光，因此卧室的赏心悦目与干净整洁是非常重要的。卧室里的物品要做好分类，安置得当，给人井井有条之感。



▲ **阳台：**阳台是住宅最接近外部的位罝，要注意外来的干扰，如有风水问题要及时化解。

▶ **客厅：**客厅是住宅中的公共空间，是全家人聚集及接待宾客的场所，其风水关系着整个家庭。客厅最好位于住宅中央的位置，而且在住宅的前边。客厅中的装饰品在某种程度上也是主人品位、个性的象征。





办公室风水运程

办公室布置得舒适宜，有利于人们聚精会神的研究、学习，所以办公室的装修风水要格外重视，其中包括方位、采光，桌椅和花卉的摆放等各个方面。

采光：办公室应该选择采光比较好的位置，如果办公室本身采光不好，就需要用灯光来弥补。

电脑：电脑的五行属火，对财运不利，所以电脑的旁边要放一杯水，金生水，既可以克制火气，还可以带来财运。

椅子：办公室的椅子应该根据人的身材来购买，座椅的背后要有实墙，忌讳背后空虚。

文具：办公桌上的文具应该整齐地摆放在左手方，如果摆放在右手边，会阻挡住生气。

办公桌：办公桌应该大小适宜，大小与一个人的能力有关；桌面要整齐干净，有利于工作和学习。

植物：办公室内应该摆放绿色的大叶植物，如果是摆放在办公桌上可以选择小型植株。





目录

第 1 章 命理运程

- 001. 命理学起源于什么时期? /32
- 002. 什么是人的本命? /32
- 003. 什么是运势? /32
- 004. 什么是五术? /33
- 005. 常见的命运预测学有哪些? /33
- 006. 命理与古代的占星术有什么关系? /34
- 007. 什么是八字? /34
- 008. 什么是紫薇斗数? /34
- 009. 紫薇斗数有哪些派别? /35
- 010. 什么是斗数? /35
- 011. 斗数命盘是什么样的? /35
- 012. 什么是十二宫? /36
- 013. 什么是流年宫位? /36
- 014. 命盘流动性是怎样的? /37
- 015. 什么是流运命宫? /37
- 016. 为什么要划分十二宫位? /37
- 017. 十二宫的作用是什么? /37
- 018. 什么是外宫? /38
- 019. 什么是桥宫? /38
- 020. 十四主星都有哪些? /39
- 021. 星的刑与克是怎样的? /40
- 022. 什么是紫薇星? /40
- 023. 什么是天机星? /41
- 024. 什么是太阳星? /42
- 025. 什么是武曲星? /43
- 026. 什么是天同星? /43
- 027. 什么是廉贞星? /44
- 028. 什么是天府星? /45
- 029. 什么是太阴星? /46
- 030. 什么是贪狼星? /46
- 031. 什么是巨门星? /47
- 032. 什么是天相星? /48
- 033. 什么是天梁星? /48
- 034. 什么是七杀星? /49
- 035. 什么是破军星? /50
- 036. 什么是六煞? /50
- 037. 四化的由来是什么? /51
- 038. 四化怎样取? /51
- 039. 四化的通性是什么? /52
- 040. 四化的效用是什么? /52
- 041. 星曜与疾病有怎样的关系? /52
- 042. 为什么同一时辰出生的人命运并不相同? /53
- 043. 为什么要进行和合? /54
- 044. 怎样进行和合? /54
- 045. 怎样运用紫薇斗数的主星来开运? /55
- 046. 怎样运用紫薇斗数的辅星来开运? /56
- 047. 有哪些简易趋吉法? /57
- 048. 怎样定命盘地支? /58
- 049. 怎样定命盘命宫? /58
- 050. 什么是大限? /58
- 051. 怎样定小限? /58
- 052. 命理学中的十神是什么? /59
- 053. 命理学中比肩有什么含义? /60
- 054. 命理学中劫财有什么含义? /60
- 055. 命理学中伤官有什么含义? /61
- 056. 命理学中食神有什么含义? /62
- 057. 命理学中正财有什么含义? /63
- 058. 命理学中偏财有什么含义? /64
- 059. 命理学中正官有什么含义? /64
- 060. 命理学中七杀有什么含义? /65
- 061. 命理学中正印有什么含义? /66
- 062. 命理学中偏印有什么含义? /67
- 063. 什么是六亲? /68
- 064. 什么是桃花? /69
- 065. 什么是合婚? /69
- 066. 八字合婚的原则是什么? /69



第 四 章 属 相 运 程

067. 中国的十二生肖有什么来历? /72
068. 属鼠人的命格与运势是怎样的? /72
069. 水鼠的人运势如何? /74
070. 木鼠的人运势如何? /75
071. 火鼠的人运势如何? /75
072. 土鼠的人运势如何? /76
073. 金鼠的人运势如何? /76
074. 属牛人的命格与运势是怎样的? /77
075. 水牛的人运势如何? /78
076. 木牛的人运势如何? /78
077. 火牛的人运势如何? /79
078. 土牛的人运势如何? /80
079. 金牛的人运势如何? /80
080. 属虎人的命格与运势是怎样的? /81
081. 水虎的人运势如何? /82
082. 木虎的人运势如何? /82
083. 火虎的人运势如何? /83
084. 土虎的人运势如何? /83
085. 金虎的人运势如何? /84
086. 属兔人的命格与运势是怎样的? /84
087. 水兔的人运势如何? /85
088. 木兔的人运势如何? /86
089. 火兔的人运势如何? /86
090. 土兔的人运势如何? /87
091. 金兔的人运势如何? /87
092. 属龙人的命格与运势是怎样的? /88
093. 水龙的人运势如何? /89
094. 木龙的人运势如何? /89
095. 火龙的人运势如何? /90
096. 土龙的人运势如何? /90
097. 金龙的人运势如何? /91
098. 属蛇人的命格与运势是怎样的? /91
099. 水蛇的人运势如何? /93
100. 木蛇的人运势如何? /93
101. 火蛇的人运势如何? /94
102. 土蛇的人运势如何? /94
103. 金蛇的人运势如何? /94
104. 属马人的命格与运势是怎样的? /95
105. 水马的人运势如何? /96
106. 木马的人运势如何? /97
107. 火马的人运势如何? /97
108. 土马的人运势如何? /98
109. 金马的人运势如何? /98
110. 属羊人的命格与运势是怎样的? /99
111. 水羊的人运势如何? /100
112. 木羊的人运势如何? /100
113. 火羊的人运势如何? /101
114. 土羊的人运势如何? /102
115. 金羊的人运势如何? /102
116. 属猴人的命格与运势是怎样的? /103
117. 水猴的人运势如何? /104
118. 木猴的人运势如何? /104
119. 火猴的人运势如何? /105
120. 土猴的人运势如何? /105
121. 金猴的人运势如何? /106
122. 属鸡人的命格与运势是怎样的? /106
123. 水鸡的人运势如何? /108
124. 木鸡的人运势如何? /108
125. 火鸡的人运势如何? /109
126. 土鸡的人运势如何? /109
127. 金鸡的人运势如何? /110
128. 属狗人的命格与运势是怎样的? /110
129. 水狗的人运势如何? /111
130. 木狗的人运势如何? /111
131. 火狗的人运势如何? /112
132. 土狗的人运势如何? /113
133. 金狗的人运势如何? /113
134. 属猪人的命格与运势是怎样的? /113
135. 水猪的人运势如何? /114
136. 木猪的人运势如何? /115
137. 火猪的人运势如何? /115
138. 土猪的人运势如何? /116
139. 金猪的人运势如何? /116