

# 文字设计 的原理

[日] 伊达千代 & 内藤孝彦 著 悦知文化 译

文字设计所必需的  
最新信息和技巧

t  
y  
p  
e

BASIC  
DESIGN

2

ノ  
ン  
ノ



中信出版社·CHINACITICPRESS

## 图书在版编目 (CIP) 数据

文字设计的原理 / (日) 伊达千代, (日) 内藤孝彦著; 悦知文化译. -- 北京: 中信出版社, 2011.10

原文书名: Design Rules "Moji"

ISBN 978-7-5086-2991-9

I. 文… II. ①伊… ②内… ③悦… III. 美术字—字体—设计 IV. J292.13

中国版本图书馆CIP数据核字 (2011) 第167231号

Design Rules "Moji"

Copyright © 2007 by Chiyo Date, Takahiko Naito

Chinese translation rights in simplified characters arranged MdN Corporation, Tokyo

through Japan UNI Agency, Inc., Tokyo

本书仅限中国大陆地区发行销售

## 文字设计的原理

WENZI SHEJI DE YUANLI

---

著 者: [日] 伊达千代 内藤孝彦

译 者: 悦知文化

策划推广: 中信出版社 (China CITIC Press)

出版发行: 中信出版集团股份有限公司 (北京市朝阳区惠新东街甲4号富盛大厦2座 邮编 100029)

(CITIC Publishing Group)

承 印 者: 中国电影出版社印刷厂

开 本: 787mm×1092mm 1/16 印 张: 10 字 数: 71千字

版 次: 2011年10月第1版 印 次: 2011年10月第1次印刷

京权图字: 01-2011-1899

书 号: ISBN 978-7-5086-2991-9/G · 734

定 价: 45.00元

---

## 版权所有·侵权必究

凡购本社图书, 如有缺页、倒页、脱页, 由发行公司负责退换

网 站: <http://www.publish.citic.com>

投稿邮箱: E-mail: [author@citicpub.com](mailto:author@citicpub.com)

服务热线: 010-84849555

服务传真: 010-84849000

# 文字设计 的原理

[日] 伊达千代 & 内藤孝彦 著 悦知文化 译

文字设计所必需的  
最新信息和技巧

type

BASIC  
DESIGN

2

中信出版社  
CHINA CITIC PRESS



# 前言

在平面设计中，“文字”的重要性无须多言。无论是海报、宣传手册、网页还是杂志，这些要求设计的作品，都离不开文字，但是一般来说，“文字”的设计仍处于不被重视的状态。特别是近来人们使用计算机作设计时，几乎不太会深思，而只以“用计算机中的字体设计”进行制作来引人注目。

在计算机普及之前，“文字”的设计需颇具匠心。要玩味一个个文字的形式，利用裁纸刀和小钳子，逐个字地剪贴并依照目的配置，花费好几天不断修正文字的大小、间隔。尽管如此，也不能认为过去的设计方式比较好，计算机无疑让“文字”的设计选择性更多，也是提高设计自由度的一项“工具”，但是，对于使用者来说，总不能不关心文字在设计上的可能性吧！

本书探求了“文字”设计在当今时代中的可能性，并将设计上要预先了解、牢记的“原理”分为五章，简单明了地予以说明。

持续钻研“文字”，看似会偏离“设计”这个令人充满想象的词语。但是，我们可以保证，这些规则将成为你设计制作的基础，大幅度地提高作品的质量。请不要被计算机和字体等“工具”所限制，充分享受自由而又自信的设计乐趣吧！！本书是怀着这样的期待而撰写的，如果能让你在设计中使用“文字”的可能性大幅增加，即是我们的荣幸！

伊达千代 & 内藤孝彦  
2007年3月

## 目录

## CONTENTS

### Step 1 认识文字

文字与设计	10	东方语系字体——宋体	28
构成文字的要素	14	东方语系字体——黑体	32
西方语系字体——衬线体	16	东方语系字体——其他字体	36
西方语系字体——无衬线体	20	字体的变化	40
西方语系字体——其他字体	24	专栏：西方语系字体的规则	44

### STEP 2 文字与意象

高级感与传统感	48	严谨感与信赖感	60
亲近感与柔和感	50	自然感与手工感	62
未来性与先进性	52	精致的印象	64
怀旧与复古	54	力道与冲击力	66
华丽感与装饰性	56	纤细与美丽	68
传统文化	58	专栏：文字的颜色与印象	70

### Step 3 容易阅读的文字组合

何谓容易阅读的文字编排	74	视觉的导向	86
字号	76	接近和远隔	88
边界	78	内容和字体的关系	90
行长和分栏	80	对比	92
行距	82	专栏：版面的禁忌	94
字间距	84		

## Step 4 做出美观的版面

字号对比	98	宽排	114
重量对比	100	方向性	116
字体对比	102	着重点	118
色彩对比	104	阴影	120
节奏	106	边线与外框	122
材质	108	拟态	124
立体	110	裁切	126
紧排	112	专栏：将文字视为图片来处理	128

## Step 5 各种作品中的文字编排

海报	132	宣传册	144
杂志	136	标志	148
书籍	140	简报	152







Step 1

# 认识文字

文字与设计

构成文字的要素

西方语系字体——衬线体

西方语系字体——无衬线体

西方语系字体——其他字体

东方语系字体——宋体

东方语系字体——黑体

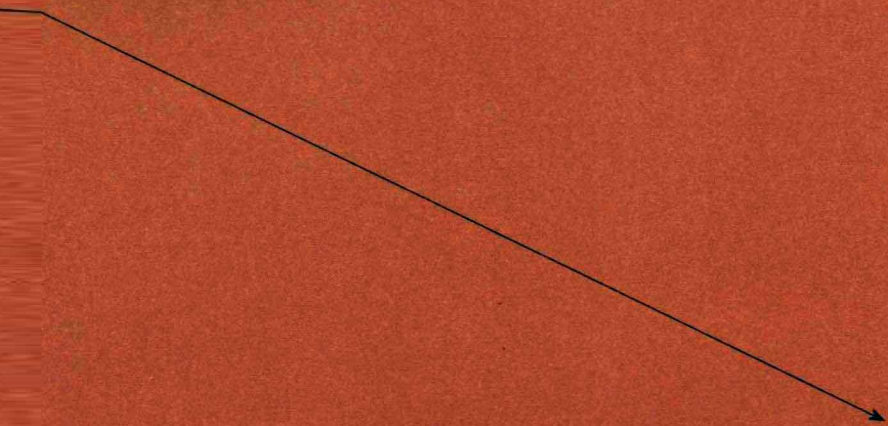
东方语系字体——其他字体

字体的变化

专栏

西方语系字体的规则

# Step 1 认识文字



我们每天都会接触到“文字”。但是，真正仔细研究文字的外部形态、精通于文字设计的人却很少。文字设计其实就是所谓的“字体”或“字体排印”（typography），从公元前就开始陆续发展出多种字体。从古埃及、古希腊文明开始，经过罗马时期的罗马式（romanesque）及哥特式（gothic）的字体，发展到文艺复兴时期（renaissance）及巴洛克时期（baroque）的字体；以中国来说，是从商周时代开始，发展到隋唐时期的雕版印刷，宋代时出现活字印刷，一直发展到现代的数字影像……世界各地都有这种字体的演进过程。

在这章里，首先从“有什么样的字体设计”来分类介绍设计中的各种字体。虽然，字体的流变有各自发展的脉络，但还是可以大致分成几类。如果以树木类比，它们指的就是“树干”的部分。随着各个国家中不同文化的变迁，也会衍生出属于那个国家或那个时代特有的字体设计，而这就像是“树枝”和“树叶”。只有掌握了“树干”的部分，遇到“树枝”和“树叶”的字体设计时，你才能够有系统地进行判断。

在这章里随后谈论的不会偏离文字设计以外的内容，虽然会使用“专有名词”，但是会用特征明显、易于理解的图片加以配合说明相应的内容。正确理解这些专有名词，就更容易认识到文字设计的特征，也能了解字体设计的原理，更能理解这些原理的意义。而在后续的章节中，这些专有名词也会陆续出现，所以请逐步来认识它们吧。

# 文字与设计

文字与图像设计有着紧密的关联性，因此，要将它们视为一体来认识

无论是在随手可得的杂志，或是偶然看到的海报中，都可以看到带给我们各式各样感受的影像。看到旅游杂志就会感觉到“好像很好玩啊”，看到电影海报就会感觉到“好像很有趣啊”，这就是设计能够感动人心的力量。

设计中包含了色彩、插图、照片、文字等多项复杂的要素。如果色彩、照片、插图等图像类的要素想要表现的含义比较朦胧时，文字就能正确且适时地做好传达信息的工作。但是，文字并非只是客观地传达信息，文字设计本身也能够表现出强烈的情感与力量（图1）。

文字的设计注重“字体”的设计。字体各式

各样，有给人严肃印象的，也有看起来让人感觉轻松的。同样的文章使用不同的字体，看到的人就会立刻有全然不同的感受。譬如说，同样用“禁止入内”和“危险”的内容做成广告牌，一边用细长的优雅曲线表现复古摩登风格的字体（图2），另一边则选择组合粗黑（gothic体）和宋体两种标准字体（图3）。两边所呈现的“信息”内容完全相同，但因选择的字体不同，呈现出来的效果令人感受的差异却非常大。

有时，我们要根据“易于传达”的标准来选择字体。但是，当语言文字无法完全表现出“感觉”时，就必须选择适合的字体来表现了。例



图1 在广告牌或海报等处，使用各式各样的字体，除了传递信息外，还能传达出特定的感觉。就算不完全了解语言的意义或具体的内容，只要字体使用得当，观者也能建立起广义的印象。



图2 优美曲线的字体。具有20世纪初期摩登纤细的风格，但是对于要传达危险的信息来说，似乎太过优雅，毫无强令禁止的感觉，这里应该使用更有力的字体会比较适合。

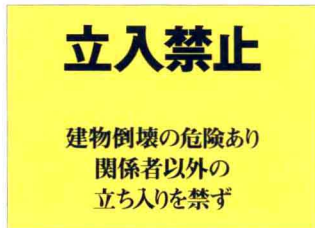


图3 使用黑体和宋体的广告牌。与图2相比较之下虽然没有明显的设计感，但是在这种广告牌设计中，使用黑体较能唤起我们的注意，宋体也能够明确地表现出危险的感觉。

- gothic体，原文为哥特体，在中文称为“黑体”，在后边将会作完整的介绍。
- “宋体”亦称为“明体”，源自宋代，至明朝广为流行后传至日本，日文中称为“明朝体”，在本书中统一称为“宋体”。

如，在一张度假村海报上使用同样的照片、文案与排版，无论选择可以给人强烈信任感的字体（图4），或是给人领略异国风情之感的字体（图5），设计完成后都能使整体气氛有很大的变化。

那么，要选择什么样的字体才适合这张海报呢？并不是说一定要在重视“易于传达”的字体与重视“感觉”的字体中二选一，其实并没有所谓的正确答案；但也不是随自己喜好选一个字体就可以的！

由于度假村并非平常可见的影像，若选择的是比较具有信赖感的字体时，恐怕无法触动

那些经常旅行的年轻女性的心。反过来说，年纪较大的夫妻在计划旅行时，与异国风情的影像相比，应该会更重视具有稳重感及信赖感的旅行社吧！也就是说，在制作海报时，必须针对不同的目标客户选择不同的影像，而字体选择的恰当与否也会因此而有所不同。

这样的文字设计具有轻松改变整体感觉的能力（图6）。为了能够在设计中具备灵活应用字体的能力，就必须了解各种与文字相关的知识才行。在后续内容中，会针对文字设计的原理逐一说明，让我们一起来学习如何正确有效地使用文字吧！



图4 这是同时使用黑体和宋体字的广告。虽然给人实在、诚实的印象，但由于文字没有特色，就没办法传达出度假村具有疗养效果的魅力与感觉。



图5 根据图4进行字体的变更。针对亚洲的异国风情和女性目标选择适合的字体。



图6 这是具有疗养效果度假村的特价旅行团广告牌。是不是马上跟前面的印象不一样呢？借由文字的设计整体气氛都大大地改变了！

## Step 1 认识文字

这是将宋体字放在电影海报正中央的范例。使用这种传统型细宋，仿佛进入一种安静纤细的文学想象中。文字的字体被设定为较小的尺寸，犹如引领照片气氛一般，以标准水平及垂直的排版方式呈现出文字。

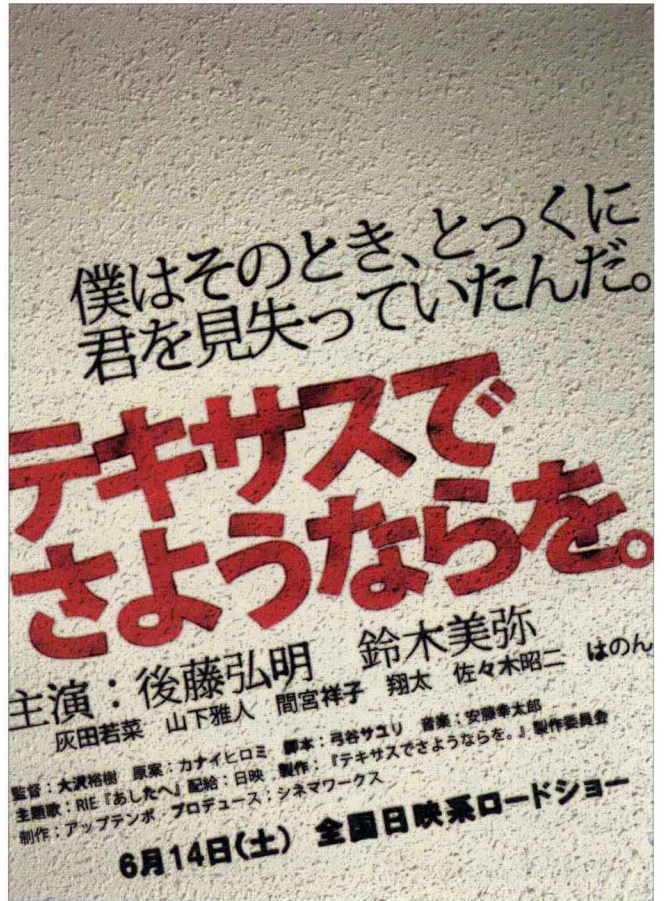


### Point

标题一般都会使用看来较为显眼的粗体字，但在此却使用有着纤细感觉的细体字。这个尺寸却能在画面的左右营造出想象的空间，选择这个直线与横线粗细相同的字体，在画面上相当能表现出存在感。



文字内容跟前一页的范例完全相同，只是将标题的字体换成具有强力构造的黑体，马上就转变为具有现代感与青春气息的风格了！文字是构成这张海报的主角，背景则选择了适合衬托文字的材质，并刻意用了看起来脏污、歪斜的排版方式，营造出干燥炎热的效果。



## Point

分为两行的标题文字使用具有强烈冲击力的超大尺寸，并且运用线条相当粗的粗黑字体，充分强调了主题。



## 构成文字的要素

理解文字首先要认识文字的构成元素中每个部位及其名称

学习文字相关的知识，必须先从文字是由哪些元素构成的开始。构成文字的元素会因为文化及文字起源的不同而大相径庭，由字母系统所组成的英文字与由类似片假名、平假名、汉字等复杂元素所组成的日本文字就是完全不同的语系及文字，是没办法放在一起作说明的。以下将按照不同语系分开讨论。

要理解西方语系文字的结构，用每行有四条平行线的英语听写练习专用笔记本是最好的。西方语系文字是以水平线为标准的文字构造。在这四条平行线中，由下往上数第二条是用来当做标准的“基线”，西方语系文字几乎都是写在这条基线之上（图1）。

随着字体设计的不同，平行线的位置也会

跟着改变，从而形成各自的特色。特别是小写字母的高度要以“x高”（x-height：以x字母为准的高度）为重要的标准，虽然“x高”大时，就会感觉小写字母比较大，并且形成比较强烈的印象，但是也会因为小写字母的高度不平均，而造成成长篇文章不易阅读的情形。在行数多的文章中，就会感觉到行与行之间的间隔十分狭窄（图2）。

另外，像是C或O这种字母中间的空间被称为“字腔”（counter）。字腔较宽的字体就会给人有开放、轻松的感觉。反过来说，字腔较窄的字体在组合字母后，就会感到非常密集，也会感觉更有力量（图3）。在字符宽度较宽的字体或较窄的字体上都能印证这一点（图4）。



图1 在听写用的笔记本里，以显著的红线来表示西方语系文字的那条重要标准位置的基线。其他水平线的名称如图所示，有些字体的上线与大写字母线是同一条线。

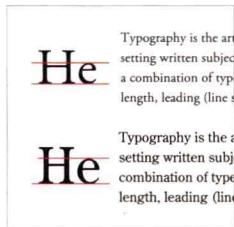


图2 比较“x高”较大的字体与“x高”较小的字体。“x高”较大时，小写字母也会跟着变得比较大，在长篇文章中就会显得难以阅读，而行距也会有密度较大的压迫感。



图3 将字腔较宽的字体与较窄的字体作比较。字腔较宽的字体给人开放与轻松的印象。相对地，字腔较窄的字体给人密度感较强的感受。



图4 比较文字字符宽度较宽的字体与较窄的字体。以标准的宽度来看，较宽的字体使上下文拉长，但却不会造成阅读的难度。所以，可以根据需要强调宽度或密集感的不同情况，决定使用哪种字体即可。



接下来，我们来看看东方语系文字的结构吧！用稿纸来理解东方语系文字是最容易的！稿纸上都是并排的正方形格子，在每个方格的正中央写入一个文字，东方语系文字被放在一个称之为“虚拟框”的正中央。实际的文字尺寸被称为“字面尺寸”，这个尺寸会根据不同的字体而有所变化（图5）。

东方语系文字的基础在于文字的骨架，也就是书写在虚拟框里的文字基本线条，而字体变化则让这些基本线条变得有血有肉。因此，一旦等同骨架的基本线条出错，字体也会变得很奇怪。尤其是被称为“胸线”的线条（图6），更是字体中的重要部分，虽然胸线小的字体看起来比较匀称，也较为整齐一致，但相对地会显

得窄小萎缩。而一旦胸线小的字体使用较小尺寸的文字时，阅读起来的困难会令人不耐烦。比较具有现代感的字体几乎都会将胸线拉大；而想要给人比较传统的感觉得时候，使用胸线较小的字体就能更好地传达出这种感觉。

了解完文字骨架的结构，接着就要认识附着其上的血肉了。特别是汉字中被称为“点”和“勾”的构成要素，它们都决定了设计文字字体的特色所在（图7）。例如，比较笔画开始到结束的线条，有的字体沿用手写体的特点表现出传统感，有的字体使用如同几何图形的水平与垂直线条，表现现代感（图8）。只有考虑到文字的相关构造，才能理解每种字体的特色所在。



图5 在虚拟框中，由文字实际构成的正方形方格称为字面。因字体的不同字面会有所变化，在实际组成文字时会改变印象。

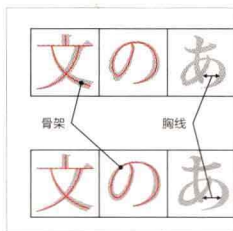


图6 比较传统感的字体（上排）和现代感的字体（下排）的骨架结构。随着文字中胸线大小的变化，文字呈现出来的感觉就会有所不同。



图7 在骨架加上血肉要素的设计范例。同样字体中的笔画要有相同的元素，才会有标准统一的感觉，也会让人感到容易阅读。

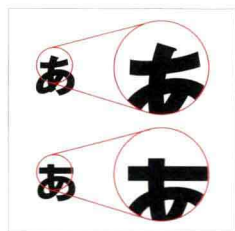


图8 比较一下笔画开始到笔画结束的线条。由此看出，类似于手写体的字体，比另一种像是用几何图形处理过的字体更具有传统的感觉得时候。