



中国社会科学院文库·历史考古研究系列
The Selected Works of CASS · History and Archaeology

商代史·卷四

商代国家与社会

COUNTRIES AND SOCIETY IN SHANG DYNASTY

— 宋镇豪 主编 王宇信 / 徐义华 著 —

中国社会科学出版社



中国社会科学院文库·历史考古研究系列
The Selected Works of CASS · History and Archaeology

商代史·卷四

商代国家与社会

COUNTRIES AND SOCIETY
IN SHANG DYNASTY

宋镇豪 主编 王宇信 徐义华 著



中国社会科学出版社

图书在版编目 (CIP) 数据

商代国家与社会 / 王宇信、徐义华著. —北京: 中国
社会科学出版社, 2011. 7
(商代史·卷四)
ISBN 978-7-5004-8923-8

I. ①商… II. ①王… ②徐… III. ①社会制度—
研究—中国—商代 IV. ①D691

中国版本图书馆 CIP 数据核字 (2010) 第 137332 号

选题策划 黄燕生
责任编辑 郭 鹏
责任校对 王兰馨
封面设计 孙元明
技术编辑 戴 宽

出版发行 **中国社会科学出版社**
社 址 北京鼓楼西大街甲 158 号 邮 编 100720
电 话 010-84029450 (邮购)
网 址 <http://www.csspw.cn>
经 销 新华书店
印 刷 北京君升印刷有限公司 装 订 广增装订厂
版 次 2011 年 7 月第 1 版 印 次 2011 年 7 月第 1 次印刷
开 本 710×1000 1/16
印 张 40
字 数 720 千字
定 价 99.00 元



彩图1 商王卜问每旬活动的祸忧



彩图2 甲骨文记“王大令众人协田”



彩图 3 龟腹甲卜辞记祭祀先妣



彩图 4 河南安阳殷墟出土绿松石镶嵌雕花骨柄



彩图 5 河南郑州商城出土青铜方鼎



彩图 6 河南安阳殷墟
妇好墓出土后
母辛方鼎



彩图 7 山西垣曲商城出土铜鼎



彩图 8 山西灵石旌介商墓出土青铜觚



彩图 9 北京平谷刘家河商墓出土鸟柱鱼纹铜盘



彩图 10 湖北黄陂盘龙城遗址
出土商代提梁卣



彩图 11 江西清江吴城遗址
出土商代青铜罍



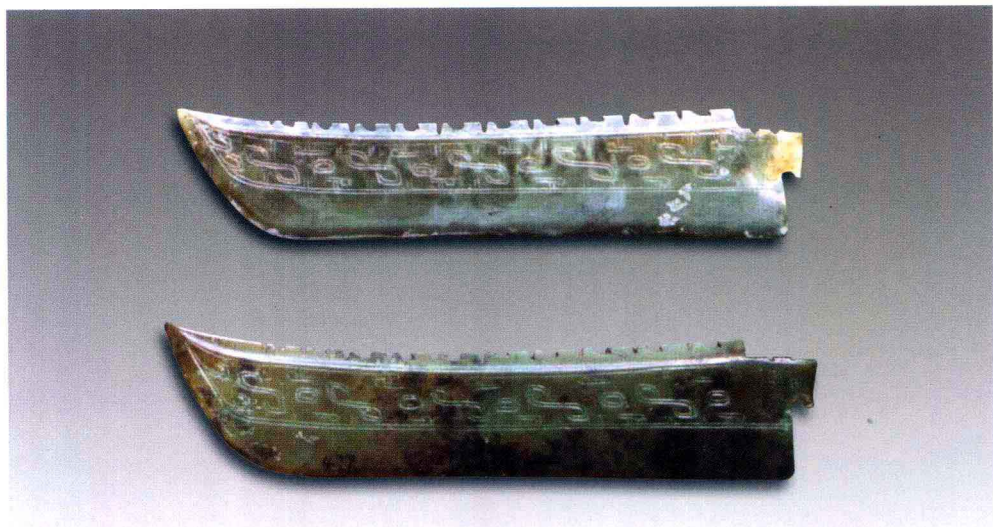
彩图 12 河南安阳殷墟妇好墓
出土鸮尊



彩图 13 河南安阳西北冈 1005 号大墓出土铜钺



彩图 14 河南安阳殷墟妇好墓出土玉凤



彩图 15 河南安阳殷墟妇好墓出土玉刀



彩图 16 河南安阳小屯 333 号墓出土白陶埙

《中国社会科学院文库》出版说明

《中国社会科学院文库》（全称为《中国社会科学院重点研究课题成果文库》）是中国社会科学院组织出版的系列学术丛书。组织出版《中国社会科学院文库》，是我院进一步加强课题成果管理和学术成果出版的规范化、制度化建设的重要举措。

建院以来，我院广大科研人员坚持以马克思主义为指导，在中国特色社会主义理论和实践的双重探索中做出了重要贡献，在推进马克思主义理论创新、为建设中国特色社会主义提供智力支持和各学科基础建设方面，推出了大量的研究成果，其中每年完成的专著类成果就有三四百种之多。从现在起，我们经过一定的鉴定、结项、评审程序，逐年从中选出一批通过各类别课题研究工作而完成的具有较高学术水平和一定代表性的著作，编入《中国社会科学院文库》集中出版。我们希望这能够从一个侧面展示我院整体科研状况和学术成就，同时为优秀学术成果的面世创造更好的条件。

《中国社会科学院文库》分设马克思主义研究、文学语言研究、历史考古研究、哲学宗教研究、经济研究、法学社会学研究、国际问题研究七个系列，选收范围包括专著、研究报告集、学术资料、古籍整理、译著、工具书等。

中国社会科学院科研局

2006年11月

目 录

第一章 商代国家与社会在中国古代史上的地位	(1)
第一节 传统伪古史体系被推翻和新史学开篇的商王朝	(1)
一 “东周以上无史”的通史著作	(3)
二 以商朝作为中国历史开篇的通史著作	(6)
三 唯物史观指导下撰著的通史著作	(10)
第二节 商族社会的演进与上甲时商部族奴隶制方国的形成	(21)
一 殷先公先王名号的变化与商族社会的演进	(22)
二 灭夏前的商部族奴隶制方国的国家机器	(30)
(一)公共权力的设立——商部族奴隶制方国设置了 官吏	(30)
(二)贡职——捐税的征收	(33)
(三)强制性暴力——刑罚的制定	(34)
(四)商部族奴隶制方国的暴力支柱——军队的建立	(35)
第三节 “殷革夏命”——商朝的建立与夏朝的灭亡	(46)
第四节 商朝国家机构的完善与发展	(50)
第二章 商王是贵族统治阶级的最高首领	(55)
第一节 商王是商朝奴隶主阶级武装力量的最高统帅	(57)
一 商朝是在对外的不断战争中建立和巩固的	(59)
二 商王是武装力量的最高统帅	(62)
(一)王自征	(62)
(二)率将出征	(65)
(三)命将出征	(66)
第二节 商王是商朝神权政治的体现者	(69)

一 商王的“三通”——把持祭祀权的传统	(69)
二 甲骨文所见商王的“三通”	(72)
(一)商王把持着对天神、地祇的祭祀权	(72)
(二)商王对先公先王祭祀权的垄断	(81)
第三节 商王是全国土地的最高所有者	(108)
一 商王可去全国各地圈占土地	(108)
二 商王有权处置贵族占有的土地	(111)
三 商朝贵族使用的土地是商王封赐	(113)
第三章 商朝的贵族统治阶级	(118)
第一节 《史记·殷本纪》所载商朝贵族统治阶级	(118)
一 王廷贵族	(118)
二 方伯、诸侯	(124)
(一)一些方伯、诸侯受晋爵	(124)
(二)对方伯、诸侯首领贵族施罚	(124)
(三)军事征伐	(125)
(四)方伯、诸侯对王朝承担义务	(125)
第二节 甲骨文所见商朝贵族统治阶级	(127)
一 王朝诸妇	(128)
(一)甲骨文“妇”由家庭称谓“王妃”到社会身份的标志 “称号”的认定	(128)
(二)诸妇参与“国之大事”	(130)
(三)诸妇之封	(143)
二 甲骨文所见王朝诸子	(149)
(一)甲骨文“子”名人数的增多与对“子”认识的深化	(150)
(二)王朝诸子与商王朝的政治	(153)
三 王朝贵族	(166)
(一)王朝贵族与商王的祭祀活动	(166)
(二)王朝贵族与商王朝的对外战争	(171)
(三)王朝贵族参与商王朝的管理	(177)
(四)王朝贵族被封在外地	(183)
四 贞人集团	(196)

第四章 商王朝的被统治阶级——甲骨文中的“人”	(211)
第一节 商朝贵族统治阶级不是甲骨文的“人”	(211)
第二节 不以单位词计的群体人全为自由人	(213)
一 某地人	(214)
二 集体人	(216)
三 邑人	(217)
第三节 从甲骨文“单位词十人”看被统治阶级个人的 “人身自由”和“非人身自由”身份	(218)
一 有“人身自由”的人	(219)
二 非自由人的数字人	(220)
第四节 以单位词计的有不同名目的非自由人	(221)
一 羌	(221)
二 伐	(225)
三 奚	(229)
四 𠄎	(230)
五 屯	(230)
六 仆	(232)
七 小臣	(234)
八 妾	(235)
九 𠄎	(235)
十 𠄎	(236)
十一 垂	(238)
十二 姬	(239)
十三 辵	(240)
十四 夷	(240)
十五 𠄎	(241)
十六 而	(244)
第五节 投入社会生产和生活领域的非自由人——奴隶	(246)
一 羌	(246)
(一) 羌被投入于战争	(249)
(二) 羌被投入农业领域	(250)

(三) 羌被投入田猎活动	(250)
二 仆	(251)
(一) 仆被用于对外战争	(252)
(二) 仆参加农业劳动	(253)
三 奚	(254)
(一) 奚参加商王朝的对外战争	(254)
(二) 奚参加田猎活动	(254)
四 刍	(255)
第五章 商代社会的众和众人	(258)
第一节 众不是完全意义的自由人——从以单位词计说起	(259)
一 关于甲骨文中众与兹米	(260)
二 关于𠬪(又)众	(262)
三 关于𠬪众	(266)
(一) 关于𠬪与众人和其他品物连言的再认识	(266)
(二) 𠬪字与方国连言亦为屠戮	(267)
(三) 𠬪与战争动词伐	(267)
四 关于𠬪众	(268)
五 众不是完全失去生命保障的非自由人	(272)
第二节 不以单位词计的众和众人有一定的人身自由	(273)
(一) 商王有众	(274)
(二) 王朝官吏和贵族也统领众	(276)
(三) 商王是众和众人的实际支配者	(278)
第三节 众和众人“御事”商王	(280)
一 众与商王朝的军事行动	(281)
(一) 众和众人参加了商王朝征伐方国的战争	(281)
(二) 众人与商王朝正规军协同作战	(283)
(三) 众人戍守地方	(285)
二 众人与商王朝的农业生产	(286)
(一) 众人是翻耕土地的劳动者	(286)
(二) 众人参加农作物的播种	(288)
(三) 众人省廩	(288)

三 众人参加商王的田猎活动	(289)
第四节 众和众人与商贵族奴隶主的关系	(290)
一 王对众和众人的关心	(291)
二 众和众人为“被排斥在宗族组织之外的商族平民”	(293)
第六章 商王朝的国家体制	(296)
第一节 商王朝的国家结构形式	(296)
一 商代的王畿	(296)
(一)理论上的商代王畿	(298)
(二)商代的王畿	(305)
二 商代的政治地理架构	(308)
第二节 商王朝的国家管理形式	(311)
一 分封制与内外服制的建立	(311)
(一)内外服制的建立	(311)
(二)分封制的建立	(314)
(三)内外服的不同	(321)
二 商代对内服的管理	(322)
三 商代的外服管理	(333)
(一)商王朝建立的诸侯	(333)
(二)归服方国形成的外服诸侯	(340)
(三)商代对外服控制策略	(346)
四 邑与族	(363)
(一)以地区划分居民制度的建立	(363)
(二)族组织是商人施政的基本单位	(368)
五 商王朝统治格局的建立	(384)
(一)商王朝的经济网络体系	(386)
(二)商代的路政系统	(401)
(三)驿传体系	(404)
(四)军事情报网络	(405)
六 商王对人力物力的控制	(409)
七 商王朝的公共事务管理	(418)
(一)城邑管理	(418)