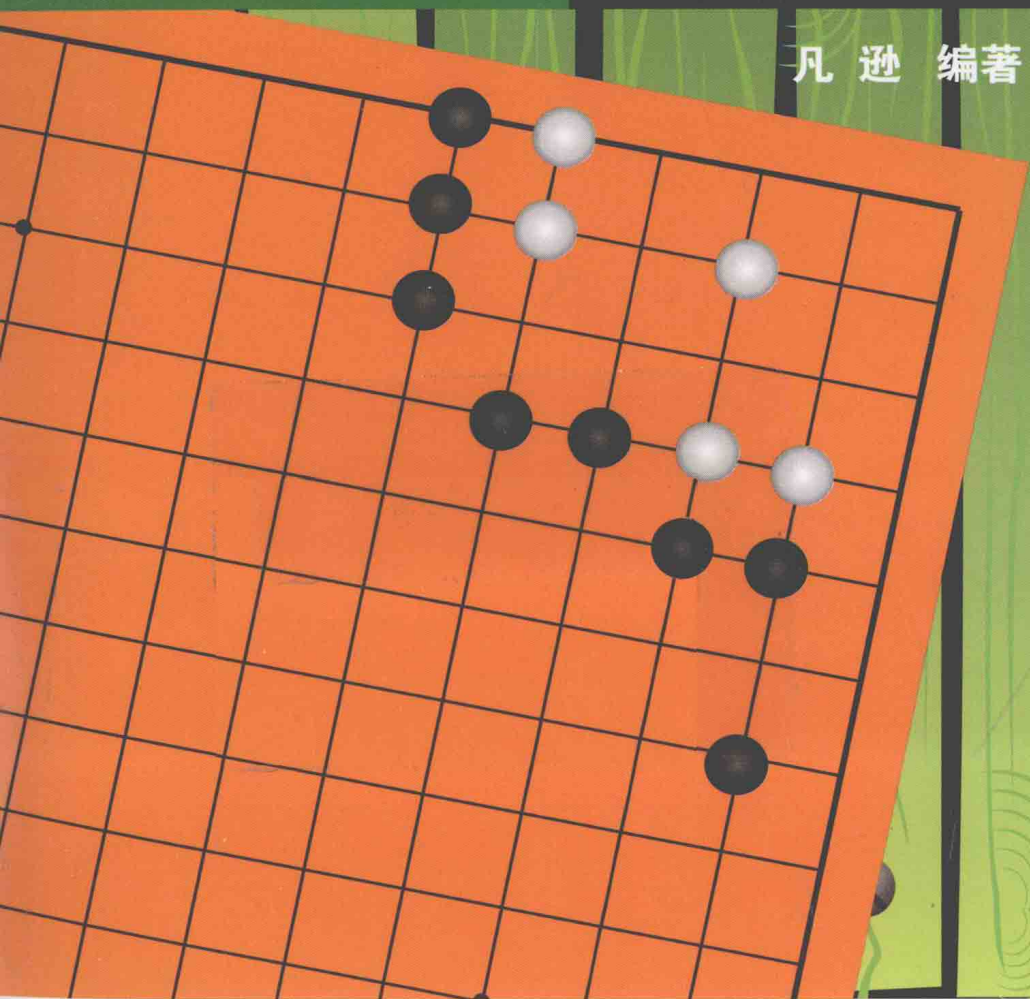


智力运动入门丛书

# 围棋

# 入门

凡 逊 编著



北京体育大学出版社

智力运动入门丛书

# 围棋入门

凡 逊 编著

北京体育大学出版社

策划编辑 孙宇辉  
责任编辑 孙宇辉  
审稿编辑 鲁 牧  
责任校对 王士玉  
责任印制 陈 莎

#### 图书在版编目(CIP)数据

围棋入门/凡逊编著. - 北京:北京体育大学出版社,  
2011.3

(智力运动入门丛书)

ISBN 978-7-5644-0653-0

I. ①围… II. ①凡… III. ①围棋-基本知识  
IV. ①G891.3

中国版本图书馆 CIP 数据核字(2011)第 043601 号

## 围棋入门

凡 逊 编著

---

出 版 北京体育大学出版社  
地 址 北京海淀区信息路 48 号  
邮 编 100084  
邮 购 部 北京体育大学出版社读者服务部 010-62989432  
发 行 部 010-62989320  
网 址 www.bsup.cn  
印 刷 北京昌联印刷有限公司  
开 本 850×1168 毫米 1/32  
印 张 9.625

---

2011 年 7 月第 1 版第 1 次印刷 印数 5000 册

定 价 20.00 元

(本书因装订质量不合格本社发行部负责调换)

# CONTENTS

## 目 录

- 第一章** 基础知识 ..... (1)
- 一、棋盘和棋子 ..... (1)
  - 二、目的概念 ..... (3)
  - 三、棋子是靠气生存的 ..... (5)
  - 四、禁入点 ..... (10)
  - 五、劫 ..... (14)
- 第二章** 吃 子 ..... (18)
- 一、门 吃 ..... (18)
  - 二、抱 吃 ..... (20)
  - 三、二路吃 ..... (21)
  - 四、双叫吃 ..... (25)
  - 五、征 吃 ..... (27)
  - 六、枷 吃 ..... (35)
  - 七、倒扑吃 ..... (43)
  - 八、扑吃接不归 ..... (49)
- 第三章** 死 活 ..... (57)
- 一、眼 ..... (57)
  - 二、活 棋 ..... (59)

	三、死 棋 .....	(64)
	四、双 活 .....	(70)
	五、死活基本图形 .....	(73)
<b>第 四 章</b>	<b>布 局</b> .....	(86)
	一、金角银边草肚皮 .....	(86)
	二、地线与势线 .....	(89)
	三、占角的位置 .....	(92)
	四、守 角 .....	(97)
	五、挂 角 .....	(103)
	六、拆 边 .....	(106)
	七、布局类型 .....	(113)
<b>第 五 章</b>	<b>中 盘</b> .....	(119)
	一、中盘战的开始 .....	(119)
	二、行棋基本手法 .....	(122)
	三、接触战要领 .....	(134)
	四、棋子的联络 .....	(157)
	五、棋子的切断 .....	(170)
<b>第 六 章</b>	<b>几项基本技术</b> .....	(179)
	一、要 着 .....	(179)
	二、定 式 .....	(191)
	三、手 筋 .....	(207)
	四、棋 形 .....	(211)
	五、杀 气 .....	(215)
	六、打 劫 .....	(221)
<b>第 七 章</b>	<b>布阵与战法</b> .....	(230)
	一、大场先行 .....	(230)

二、急所必争 .....	(233)
三、两翼张开 .....	(236)
四、高低配合 .....	(240)
五、拆地与夹攻 .....	(242)
六、分投与拦逼 .....	(247)
七、出头与封锁 .....	(250)
八、加高与压低 .....	(253)
九、打入与浅削 .....	(257)
十、攻击与防守 .....	(263)

## 第八章 收官 .....

一、官子的类型 .....	(270)
二、官子大小的计算 .....	(276)
三、注意边角上的官子 .....	(283)

## 第九章 计算胜负 .....

一、对子棋的胜负 .....	(289)
二、让子棋的胜负 .....	(290)
三、无胜负 .....	(291)
四、对局后数子 .....	(292)
五、对局中数目 .....	(295)
六、胜负感和胜负手 .....	(297)

第  
一  
章

# 基础知识

## 一、棋盘和棋子

两个人下围棋，只需要一副棋具就够了。一副棋具包括一盒黑子、一盒白子和一张棋盘。执黑者先下，执白者后下，一人一着，交替而行。

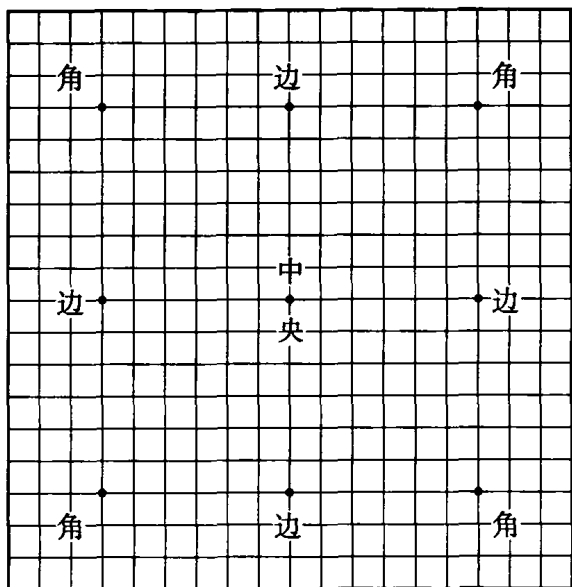


图1

棋盘由纵横各 19 条线交叉组成。棋子下在线与线的交叉点上。棋盘上的交叉点共有  $19 \times 19 = 361$  个。

棋盘上的九个黑点叫“星”，代表了棋盘的九个区域。其中，中央的星称“天元”。

图 1 棋盘上共有四个角，分别称：左上角、右上角、左下角、右下角。棋盘上共有四条边，分别称：上边、下边、左边、右边。中央又称中腹，俗语称为肚子。

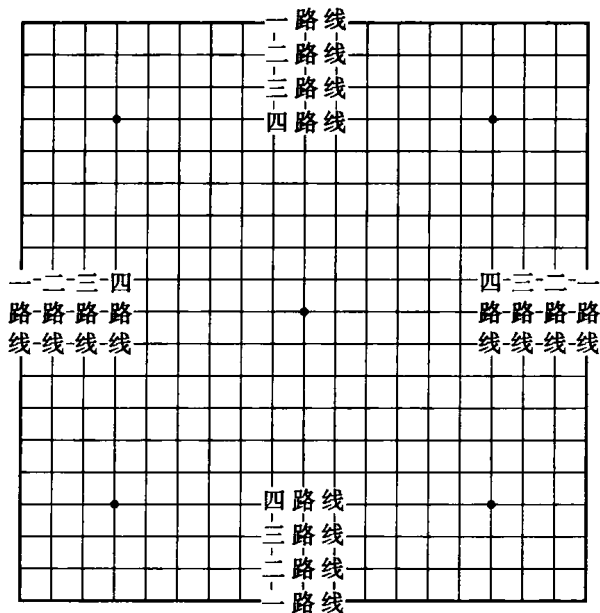


图 2

图 2 棋盘上的四条边线都称一路线，边线里面的一条线称二路线，以后依次为三路线、四路线、五路线……直至中心线。



## 二、目的概念

初学围棋时，就要开始建立目的概念。因为，围棋最终的胜负，就是看双方谁围的目多，谁围的目少。

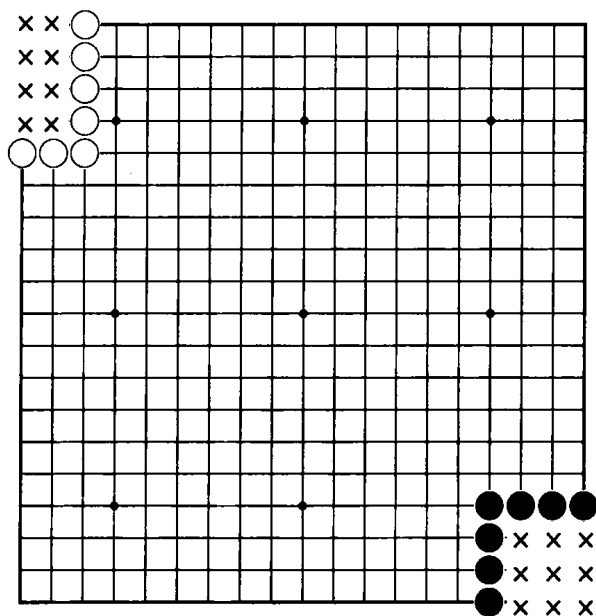


图3

图3 白棋在左上角围起一块空，这块空有多少呢？有8目。黑棋在右下角围起一块空，这块空有多少呢？有9目。由此可见，每围起1个交叉点就是1目。

空又称地，就是人们常说的实地。目是衡量实地多少的计量单位。

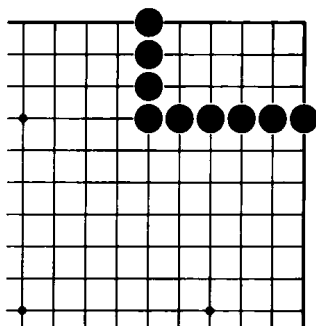


图4

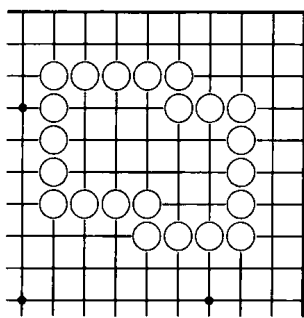


图5

图4 黑棋在右上角围了一块空，请你数一数，这块空有多少目？对了，这块空是15目。

图5 白棋在中腹围了一块空，请你数一数，这块空有多少目？对了，这块空还是15目。

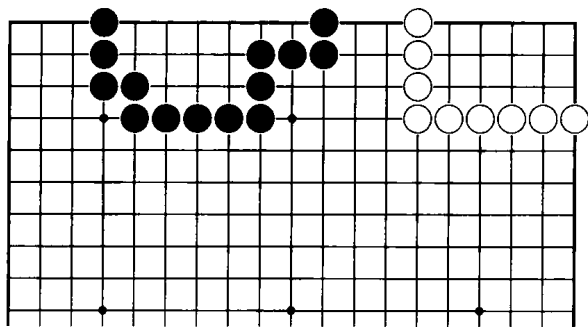


图6

图6 这回黑棋在边上、白棋在角上分别围起了一块空，请你数一数，这两块空分别有多少目？原来，黑棋的边空是13目，白棋的角空是15目。

通过以上三图分别在角上、边上和中腹的围空，不知你得到了什么启示，品味出了什么道理？

你再仔细看一看就明白了，原来，在角上围空用的棋子最

少，在中腹围空用的棋子最多，边则居于二者之间。换句话说，从围地来看，棋子在角上的效率最高，边次之，在中腹的效率最低。

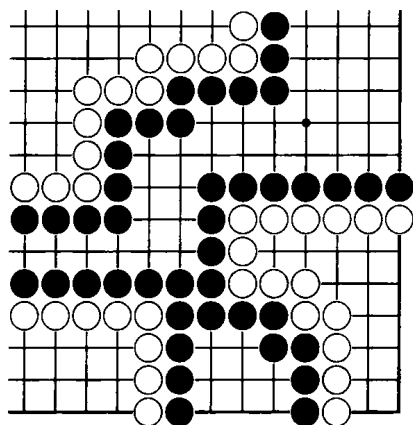


图7

图7 以13路小棋盘为例，这盘棋下完了，依你看是黑的赢了还是白的赢了？原来，分别数一下双方所围空的多少就明白了。数空的结果是，黑空41目，白空45目，所以这盘棋的结果是黑白平胜。

### 三、棋子是靠气生存的

#### 1. 气

图8 一个除盘角和边线外的棋子都有四口气。

图9 黑子位在盘角，盘角的棋子只有两口气。白子位于边线，边线的棋子只有三口气。

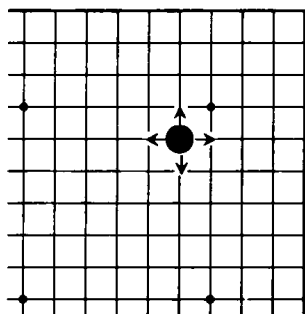


图8

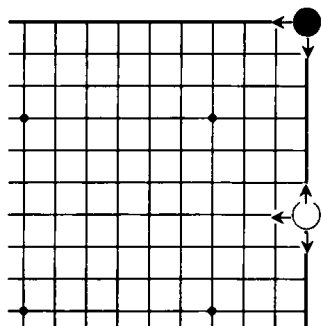


图9

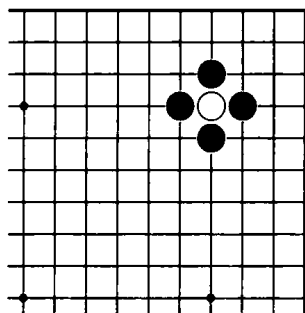


图10

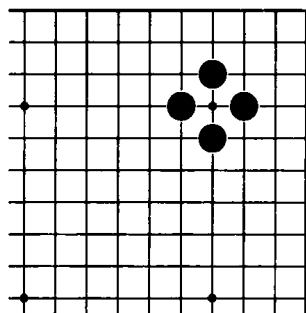


图11

图10 现在，一个白子的四口气都被黑子紧上了。

图11 于是，这个白子就要从棋盘上拿掉，成现在的图形。

## 2. 打吃和提

图12 一个白子只剩A位一口气了，这种形态称被打吃。

图13 白1逃出，两个连接在一起的白子一下子又有了三口气。若被黑子下在1位，则称提。

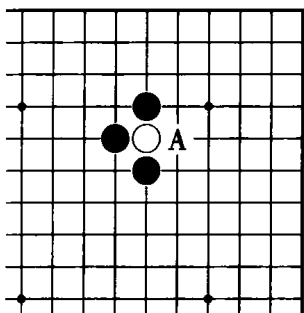


图 12

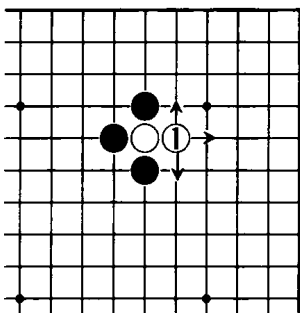


图 13

连接在一起的棋子，只有把这些棋子的气都紧上，才能把这些棋子一起提掉。

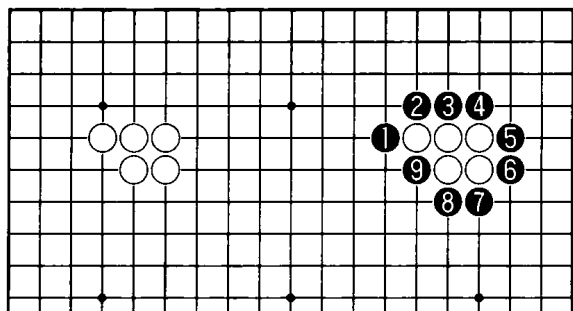


图 14

图 14 五个白子团在一起，一共有九口气，若黑棋把这九口气都紧上了，这五个白子就要被提掉。

图 15 同样是四个棋子，由于它们所处的位置和组成的形状不同，其生命力的强弱也大不相同。处于盘角且团在一起的四个棋子只有四口气；只要不在边线上且连成棍子形状四个棋子便有了十口气；下方四个棋子的威力就更大了。

气是棋子生存的条件，气的长短也是棋子生命力强弱的象征。

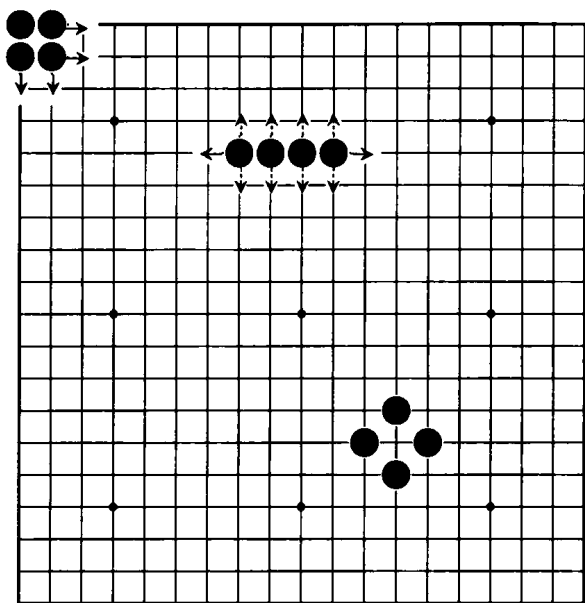


图 15

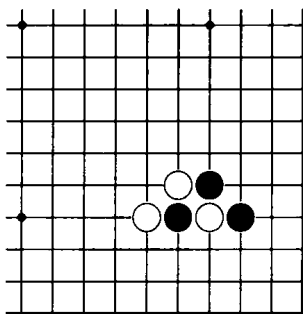


图 16

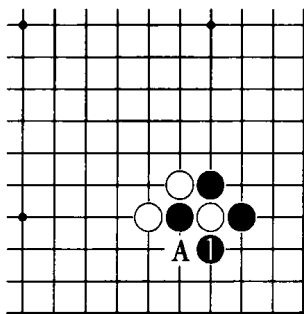


图 17

图 16 现在该黑棋下，黑应下在哪里？

图 17 黑 1 提非常重要。如果不提掉一个白子，反过来白棋就要下在 A 位提掉一个黑子了。

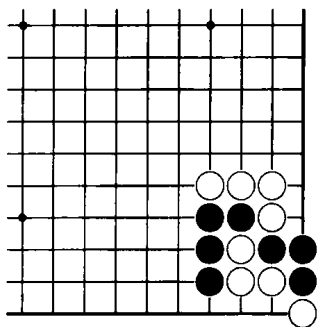


图 18

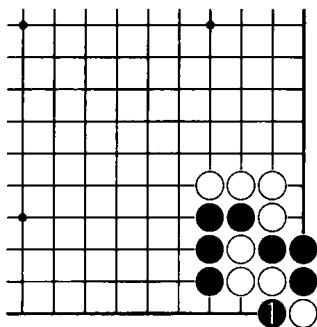


图 19

图 18 黑先，黑应下在哪里？黑先，就是现在该黑棋下的意思。

图 19 黑 1 提掉一个白子，并继续对另三个白子形成打吃状态，而这三个白子又是逃不掉的。如果黑 1 不提掉一个白子，显而易见，白棋可把角上的三个黑子提掉，那样一来，原本的黑角就一下子变成了白角。

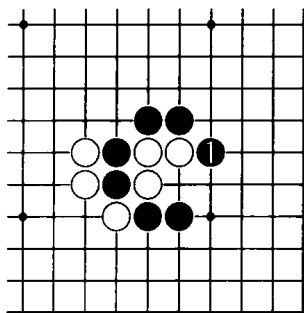


图 20

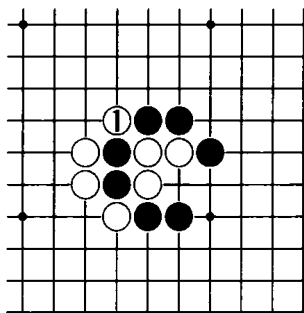


图 21

图 20 黑 1 打吃三个白子，白棋该怎么办？

图21 白1只需提掉两个黑子，便一切问题都解决了。显然，上图黑1下得太粗心了，黑棋只想着吃白子，却忘了自己的棋子正被打吃。上图的黑1理应改下在本图白1位置，先把自己被打吃的两个棋子连上才是正确的。

### 四、禁入点

图22 A位是白棋的禁入点，因为这里是白棋没有气的地方；但不是黑棋的禁入点。白1如果硬要往里放，这个子立时就要被提出盘外，无异于自杀。黑1往里放是可以的，不过没有任何好处，反而对自己不利。

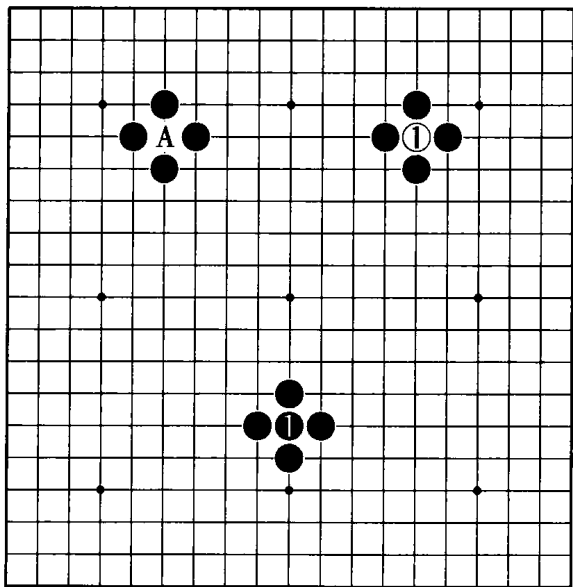


图22

请你看一看，以下四图中的黑1是不是禁入点？



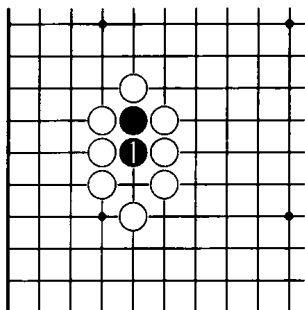


图 23

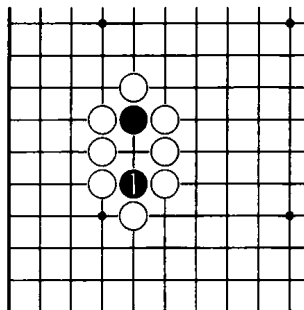


图 24

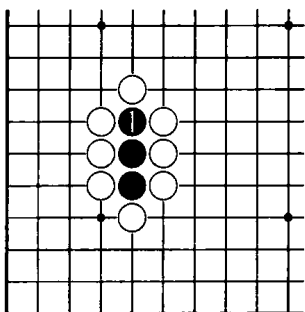


图 25

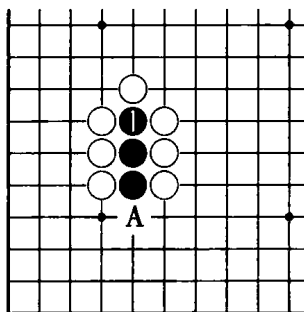


图 26

答案是，图 25 中的黑 1 是禁入点，图 23、图 24 和图 26 中的黑 1 都不是禁入点。不过，图 23、图 24 和图 26 中的黑 1 虽然都允许下，但都是废棋。图 23、图 24 中的黑 1 之后，把原本的一个死子变成了两个；而图 26 中黑 1 的作用，充其量是凑白在 A 位提。

但是，一定要把“禁入点”和“提”区别开来，这是两个不同的概念。